



กรมควบคุมโรค

สำนักงานป้องกันควบคุมโรคที่ 3 จังหวัดนครสวรรค์

# รายงานเฝ้าระวังโรคไข้เลือดออกประจำสัปดาห์ เขตสุขภาพที่ 3

1

ประจำสัปดาห์ที่ 3 วันที่ 16 - 22 มกราคม 2565

กลุ่มระบาดวิทยาและตอบโต้ภาวะฉุกเฉินทางสาธารณสุข

สำนักงานป้องกันควบคุมโรคที่ 3 จังหวัดนครสวรรค์

โทร 056-221822 ต่อ 114 โทรสาร 056-226620 e-mail : epidopc3@gmail.com

## สถานการณ์โรคไข้เลือดออกปี 2565 ภาพรวมประเทศไทย

สถานการณ์โรคไข้เลือดออก ปี 2565 ในภาพรวมทั้งประเทศ (ตั้งแต่วันที่ 16 - 22 มกราคม 2565) มีรายงานผู้ป่วยสะสมจำนวน 123 ราย (อัตราป่วยเท่ากับ 0.19 ต่อประชากรแสนคน) ไม่มีรายงานผู้ป่วยเสียชีวิต ภาคที่มีอัตราป่วยสูงสุด คือ ภาคกลาง (อัตราป่วยเท่ากับ 0.62 ต่อประชากรแสนคน) รองลงมา คือ ภาคใต้ (อัตราป่วยเท่ากับ 0.18 ต่อประชากรแสนคน) ภาคตะวันออกเฉียงเหนือ (อัตราป่วยเท่ากับ 0.09 ต่อประชากรแสนคน) และภาคเหนือ (อัตราป่วยเท่ากับ 0.05 ต่อประชากรแสนคน) ตามลำดับ (ตารางที่ 1)

## ตารางที่ 1 การจัดลำดับภูมิภาค ปี 2565 ตามอัตราป่วยสะสม ประเทศไทย

ลำดับที่	ภาค	จำนวนป่วย	จำนวนตาย	อัตราป่วย/พชก.แสนคน	อัตราตาย/พชก.แสนคน	อัตราป่วยตาย	ประชากร
1	ภาคกลาง	75	0	0.62	0.00	0.00	12,073,417
2	ภาคใต้	17	0	0.18	0.00	0.00	9,480,826
3	ภาคตะวันออกเฉียงเหนือ	19	0	0.09	0.00	0.00	21,931,244
4	ภาคเหนือ	12	0	0.05	0.00	0.00	22,887,344

แหล่งข้อมูล...ข้อมูลจากกองระบาดวิทยา กรมควบคุมโรค กระทรวงสาธารณสุข ณ วันที่ 26 มกราคม 2565

เขตสุขภาพที่มีอัตราป่วยสูงสุด 3 อันดับแรก คือ **เขตสุขภาพที่ 5** (อัตราป่วยเท่ากับ 0.66 ต่อประชากรแสนคน) รองลงมา คือ **เขตสุขภาพที่ 13** (อัตราป่วยเท่ากับ 0.44 ต่อประชากรแสนคน) และ **เขตสุขภาพที่ 12** (อัตราป่วยเท่ากับ 0.20 ต่อประชากรแสนคน) ตามลำดับ เมื่อพิจารณาเขตสุขภาพในภาคเหนือ พบว่า **เขตสุขภาพที่ 2** มีอัตราป่วยเท่ากับ 0.14 ต่อประชากรแสนคน (เป็นอันดับที่ 6 ของประเทศ) **เขตสุขภาพที่ 1** มีอัตราป่วยเท่ากับ 0.08 ต่อประชากรแสนคน (เป็นอันดับที่ 10 ของประเทศ) และ **เขตสุขภาพที่ 3** มีอัตราป่วยเท่ากับ 0.08 ต่อประชากรแสนคน (เป็นอันดับที่ 10 ของประเทศ) (ตารางที่ 2)

ตารางที่ 2 ลำดับเขตสุขภาพ ปี 2565 ตามอัตราป่วยสะสม ประเทศไทย

เขตสุขภาพ	ลำดับที่ของประเทศไทย														
	ลำดับที่ 3			ลำดับที่ 2			ลำดับที่ 1			ลำดับที่ 52 ปี 64			ลำดับที่ 51 ปี 64		
	ลำดับ	อัตราป่วยสะสม	จำนวนตายสะสม	ลำดับ	อัตราป่วยสะสม	จำนวนตายสะสม	ลำดับ	อัตราป่วยสะสม	จำนวนตายสะสม	ลำดับ	อัตราป่วยสะสม	จำนวนตายสะสม	ลำดับ	อัตราป่วยสะสม	จำนวนตายสะสม
1	10	0.08	0	9	0.02	0	-	0.00	0	3	22.79	1	3	22.79	1
2	6	0.14	0	6	0.06	0	-	0.00	0	1	28.82	1	1	28.82	1
3	11	0.07	0	-	0.00	0	-	0.00	0	5	18.00	0	5	18.00	0
4	9	0.09	0	-	0.00	0	-	0.00	0	12	6.91	0	12	6.91	0
5	1	0.66	0	2	0.15	0	-	0.00	0	4	20.39	1	4	20.39	1
6	4	0.16	0	1	0.16	0	-	0.00	0	6	14.93	0	6	14.93	0
7	7	0.14	0	7	0.04	0	-	0.00	0	7	12.38	0	7	12.38	0
8	13	0.02	0	-	0.00	0	-	0.00	0	13	5.31	1	13	5.31	1
9	12	0.07	0	8	0.03	0	-	0.00	0	9	9.84	1	9	9.84	1
10	8	0.13	0	5	0.09	0	-	0.00	0	10	9.83	0	10	9.83	0
11	5	0.16	0	4	0.11	0	-	0.00	0	8	11.39	0	8	11.39	0
12	3	0.20	0	3	0.12	0	-	0.00	0	11	7.36	1	11	7.36	1
13	2	0.44	0	10	0.02	0	-	0.00	0	2	28.00	0	2	28.00	0

แหล่งข้อมูล...ข้อมูลจากกองระบาดวิทยา กรมควบคุมโรค กระทรวงสาธารณสุข ณ วันที่ 26 มกราคม 2565

จังหวัดในเขตสุขภาพที่ 3 ปี 2565

จังหวัด	ลำดับที่ของประเทศไทย														
	ลำดับที่ 3			ลำดับที่ 2			ลำดับที่ 1			ลำดับที่ 52 ปี 64			ลำดับที่ 51 ปี 64		
	ลำดับ	อัตราป่วยสะสม	จำนวนตายสะสม	ลำดับ	อัตราป่วยสะสม	จำนวนตายสะสม	ลำดับ	อัตราป่วยสะสม	จำนวนตายสะสม	ลำดับ	อัตราป่วยสะสม	จำนวนตายสะสม	ลำดับ	อัตราป่วยสะสม	จำนวนตายสะสม
อุทัยธานี	6	0.61	0	-	0.00	0	-	0.00	0	22	17.02	0	22	17.02	0
ชัยนาท	-	0.00	0	-	0.00	0	-	0.00	0	15	24.74	0	15	24.74	0
นครสวรรค์	-	0.00	0	-	0.00	0	-	0.00	0	19	18.36	0	19	18.36	0
กำแพงเพชร	-	0.00	0	-	0.00	0	-	0.00	0	33	10.87	0	33	10.87	0
พิจิตร	-	0.00	0	-	0.00	0	-	0.00	0	16	23.43	0	16	23.43	0

แหล่งข้อมูล...ข้อมูลจากกองระบาดวิทยา กรมควบคุมโรค กระทรวงสาธารณสุข ณ วันที่ 26 มกราคม 2565

จังหวัดที่มีอัตราป่วยสูงสุด 3 อันดับแรก คือ **จังหวัดนครปฐม** (อัตราป่วยเท่ากับ 2.72 ต่อประชากรแสนคน) รองลงมา คือ **จังหวัดประจวบคีรีขันธ์** (อัตราป่วยเท่ากับ 1.09 ต่อประชากรแสนคน) และ**จังหวัดกระบี่** (อัตราป่วยเท่ากับ 0.63 ต่อประชากรแสนคน) เมื่อพิจารณาจังหวัดในเขตสุขภาพที่ 3 พบว่า **จังหวัดอุทัยธานี** มีอัตราป่วยเท่ากับ 0.61 ต่อประชากรแสนคน (เป็นอันดับที่ 6 ของประเทศ) ส่วน **จังหวัดพิจิตร จังหวัดชัยนาท จังหวัดนครสวรรค์ และจังหวัดกำแพงเพชร** มีอัตราป่วยเท่ากับ 0.00 ต่อประชากรแสนคน (ตารางที่ 3)

ตารางที่ 3 การจัดลำดับจังหวัด 5 อันดับแรกของประเทศไทย และจังหวัดในเขตสุขภาพที่ 3 ปี 2565 ตามอัตราป่วยสะสม

ลำดับที่	จังหวัด	จำนวนป่วย	จำนวนตาย	อัตราป่วย/ปชกแสนคน	อัตราตาย/ปชกแสนคน	อัตราป่วยตาย(ร้อยละ)	ประชากร
1	นครปฐม	25	0	2.72	0.00	0.00	920380
2	ประจวบคีรีขันธ์	6	0	1.09	0.00	0.00	552398
3	กระบี่	3	0	0.63	0.00	0.00	477254
4	สระบุรี	4	0	0.62	0.00	0.00	644869
5	นราธิวาส	5	0	0.62	0.00	0.00	806224

แหล่งข้อมูล...ข้อมูลจากกองระบาดวิทยา กรมควบคุมโรค กระทรวงสาธารณสุข ณ วันที่ 26 มกราคม 2565

#### จังหวัดในเขตสุขภาพที่ 3

ลำดับที่	จังหวัด	จำนวนป่วย	จำนวนตาย	อัตราป่วย/ปชกแสนคน	อัตราตาย/ปชกแสนคน	อัตราป่วยตาย(ร้อยละ)	ประชากร
6	อุทัยธานี	2	0	0.61	0.00	0.00	327,243
-	ชัยนาท	0	0	0.00	0.00	0.00	324,544
-	นครสวรรค์	0	0	0.00	0.00	0.00	1,050,098
-	กำแพงเพชร	0	0	0.00	0.00	0.00	719,993
-	พิจิตร	0	0	0.00	0.00	0.00	534,311

แหล่งข้อมูล...ข้อมูลจากกองระบาดวิทยา กรมควบคุมโรค กระทรวงสาธารณสุข ณ วันที่ 26 มกราคม 2565

#### สถานการณ์โรคไข้เลือดออกปี 2565 เขตสุขภาพที่ 3 จำแนกรายจังหวัด

สถานการณ์โรคไข้เลือดออก ปี 2565 สัปดาห์ที่ 3 (วันที่ 16 – 22 มกราคม 2565) จากรายงาน 506 สำนักงานป้องกันควบคุมโรคที่ 3 จังหวัดนครสวรรค์ พบว่ามีรายงานผู้ป่วยสะสม ในเขตสุขภาพที่ 3 (วันที่ 1 – 22 มกราคม 2565) จำนวน 2 ราย คิดเป็นอัตราป่วยเท่ากับ 0.08 ต่อประชากรแสนคน ไม่มีรายงานผู้ป่วยเสียชีวิต เมื่อจำแนกข้อมูลรายจังหวัด พบว่า จังหวัดที่มีอัตราป่วยมากที่สุด คือ **จังหวัดอุทัยธานี** มีอัตราป่วยเท่ากับ 0.61 ต่อประชากรแสนคน ส่วน **จังหวัดพิจิตร จังหวัดชัยนาท จังหวัดนครสวรรค์ และจังหวัดกำแพงเพชร** มีอัตราป่วยเท่ากับ 0.00 ต่อประชากรแสนคน (ตารางที่ 4)

ตารางที่ 4 อัตราป่วยและตายโรคไข้เลือดออก จังหวัดในเขตสุขภาพที่ 3 จำแนกรายจังหวัด สัปดาห์ที่ 3

ลำดับ	จังหวัด	ประชากร	จำนวนป่วยสัปดาห์ที่ 3			อัตราต่อประชากรแสนคน		อัตราป่วยตาย	จำนวนป่วยสัปดาห์ย้อนหลัง ปี 2564					
			ป่วยสะสม	ป่วย	ตายสะสม	ป่วย	ตาย		สัปดาห์ที่ 2		สัปดาห์ที่ 1		สัปดาห์ที่ 52	
									สะสม	ป่วย	สะสม	ป่วย	สะสม	ป่วย
1	อุทัยธานี	328,618	2	1	0	0.61	0.00	0.00	1	0	1	1	56	0
2	พิจิตร	534,583	0	0	0	0.00	0.00	0.00	0	0	0	0	167	0
3	ชัยนาท	327,488	0	0	0	0.00	0.00	0.00	0	0	0	0	82	0
4	นครสวรรค์	1,000,351	0	0	0	0.00	0.00	0.00	0	0	0	0	187	0
5	อุทัยธานี	328,618	0	0	0	0.00	0.00	0.00	0	0	0	0	56	0
<b>รวมเขตสุขภาพที่ 3</b>		<b>2,519,658</b>	<b>2</b>	<b>1</b>	<b>0</b>	<b>0.08</b>	<b>0.00</b>	<b>0.00</b>	<b>1</b>	<b>0</b>	<b>1</b>	<b>1</b>	<b>548</b>	<b>0</b>

แหล่งข้อมูล : จากรายงาน 506 สำนักงานป้องกันควบคุมโรคที่ 3 นครสวรรค์ ข้อมูล ณ วันที่ 27 มกราคม 2565

ข้อมูลประชากร จากสำนักงานสาธารณสุขจังหวัดในเขตสุขภาพที่ 3

สถานการณ์โรคไข้เลือดออก ปี 2565 จำแนกรายอำเภอ 10 อันดับแรก

สถานการณ์โรคไข้เลือดออก ปี 2565 เมื่อจำแนกรายอำเภอ 10 อันดับแรกในเขตสุขภาพที่ 3 พบว่า อ.สว่างอารมณ์ (จ.อุทัยธานี) มีอัตราป่วยเท่ากับ 3.15 ต่อประชากรแสนคน รองลงมาได้แก่ อ.บ้านไร่ (จ.อุทัยธานี) มีอัตราป่วยเท่ากับ 1.45 ต่อประชากรแสนคน (ตารางที่ 5)

ตารางที่ 5 อัตราป่วยและตายโรคไข้เลือดออกจำแนกรายอำเภอ ในเขตสุขภาพที่ 3 สัปดาห์ที่ 3

ลำดับ	อำเภอ	จังหวัด	ประชากร	จำนวนป่วยสัปดาห์ที่ 3			อัตราต่อประชากรแสนคน		อัตราป่วยตาย	จำนวนป่วยสัปดาห์ย้อนหลัง ปี 2564					
				ป่วยสะสม	ป่วย	ตาย	ป่วย	ตาย		สัปดาห์ที่ 2		สัปดาห์ที่ 1		สัปดาห์ที่ 52	
										สะสม	ป่วย	สะสม	ป่วย	สะสม	ป่วย
1	สว่างอารมณ์	อุทัยธานี	31,745	1	0	0	3.15	0.00	0.00	0	0	0	0	64	0
2	บ้านไร่	อุทัยธานี	69,167	1	1	0	1.45	0.00	0.00	0	0	0	0	11	0
3	โพธิ์ประทับช้าง	พิจิตร	43,609	0	0	0	0.00	0.00	0.00	0	0	0	0	71	0
4	สรรพยา	ชัยนาท	41,909	0	0	0	0.00	0.00	0.00	0	0	0	0	36	0
5	มโนรมย์	ชัยนาท	32,458	0	0	0	0.00	0.00	0.00	0	0	0	0	21	0
6	เมือง	อุทัยธานี	50,020	0	0	0	0.00	0.00	0.00	0	0	0	0	24	0
7	ตาคลี	นครสวรรค์	94,322	0	0	0	0.00	0.00	0.00	0	0	0	0	37	0
8	แม่เปิน	นครสวรรค์	21,542	0	0	0	0.00	0.00	0.00	0	0	0	0	8	0
9	ตะพานหิน	พิจิตร	66,034	0	0	0	0.00	0.00	0.00	0	0	0	0	22	0
10	เมือง	พิจิตร	108,551	0	0	0	0.00	0.00	0.00	0	0	0	0	36	0

แหล่งข้อมูล : จากรายงาน 506 สำนักงานป้องกันควบคุมโรคที่ 3 นครสวรรค์ ข้อมูล ณ วันที่ 27 มกราคม 2565

ข้อมูลประชากร จากสำนักงานสาธารณสุขจังหวัดในเขตสุขภาพที่ 3

## แนวโน้มโรคไข้เลือดออก ปี 2565 ที่น่าสนใจ

สถานการณ์โรคไข้เลือดออก ณ สัปดาห์ที่ 3 พอสรุปสถานการณ์โรคได้ดังนี้

- อำเภอที่มีอัตราป่วยสะสมสูงสุดในจังหวัดอุทัยธานี ได้แก่ อ.สว่างอารมณ์ (จ.อุทัยธานี) ส่วนจังหวัดพิจิตร จังหวัดชัยนาท จังหวัดนครสวรรค์ และจังหวัดกำแพงเพชร ทุกอำเภอมีอัตราป่วย เท่ากับ 0.00 ต่อประชากรแสนคน (ตารางที่ 6-8)
- ไม่พบอำเภอที่มีรายงานผู้ป่วยเพิ่มขึ้นในช่วง 3 – 4 สัปดาห์ติดต่อกัน

ตารางที่ 6 อัตราป่วยและตายโรคไข้เลือดออก จังหวัดอุทัยธานี จำแนกรายอำเภอ สัปดาห์ที่ 3

ลำดับ	อำเภอ	ประชากร	สัปดาห์ที่ 3			อัตราต่อชก.แสนคน		อัตราป่วยตาย	จำนวนป่วยสัปดาห์ย้อนหลัง ปี 2564					
			ป่วยสะสม	ป่วย	ตาย	ป่วย	ตาย		สัปดาห์ที่ 2		สัปดาห์ที่ 1		สัปดาห์ที่ 52	
									สะสม	ป่วย	สะสม	ป่วย	สะสม	ป่วย
1	สว่างอารมณ์	31,745	1	0	0	3.15	0.00	0.00	1	0	1	1	3	0
2	บ้านไร่	69,167	1	1	0	1.45	0.00	0.00	0	0	0	0	12	0
3	เมือง	50,020	0	0	0	0.00	0.00	0.00	0	0	0	0	24	0
4	หนองขาหย่าง	16,058	0	0	0	0.00	0.00	0.00	0	0	0	0	4	0
5	ห้วยคต	20,328	0	0	0	0.00	0.00	0.00	0	0	0	0	4	0
6	หนองฉาง	43,604	0	0	0	0.00	0.00	0.00	0	0	0	0	3	0
7	ลานสัก	59,138	0	0	0	0.00	0.00	0.00	0	0	0	0	4	0
8	ทัพทัน	38,558	0	0	0	0.00	0.00	0.00	0	0	0	0	2	0
รวม		328,618	2	1	0	0.61	0.00	0.00	1	0	1	1	56	0

แหล่งข้อมูล : จากรายงาน 506 สำนักงานป้องกันควบคุมโรคที่ 3 นครสวรรค์ ข้อมูล ณ วันที่ 27 มกราคม 2565

ข้อมูลประชากร จากสำนักงานสาธารณสุขจังหวัดอุทัยธานี

ตารางที่ 7 อัตราป่วยและตายโรคไข้เลือดออก จังหวัดพิจิตร จำแนกรายอำเภอ สัปดาห์ที่ 3

ลำดับ	อำเภอ	ประชากร	สัปดาห์ที่ 3			อัตราต่อชก.แสนคน		อัตราป่วยตาย	จำนวนป่วยสัปดาห์ย้อนหลัง ปี 2564					
			ป่วยสะสม	ป่วย	ตาย	ป่วย	ตาย		สัปดาห์ที่ 2		สัปดาห์ที่ 1		สัปดาห์ที่ 52	
									สะสม	ป่วย	สะสม	ป่วย	สะสม	ป่วย
1	โพธิ์ประทับช้าง	43,609	0	0	0	0.00	0.00	0.00	0	0	0	0	71	0
2	ตะพานหิน	66,034	0	0	0	0.00	0.00	0.00	0	0	0	0	22	0
3	เมือง	108,551	0	0	0	0.00	0.00	0.00	0	0	0	0	36	0
4	ทับคล้อ	42,788	0	0	0	0.00	0.00	0.00	0	0	0	0	11	0
5	สามง่าม	41,982	0	0	0	0.00	0.00	0.00	0	0	0	0	9	0
6	โพทะเล	59,125	0	0	0	0.00	0.00	0.00	0	0	0	0	9	0
7	บางมูลนาก	44,927	0	0	0	0.00	0.00	0.00	0	0	0	0	4	0
8	บึงนาราง	28,722	0	0	0	0.00	0.00	0.00	0	0	0	0	2	0
9	สากเหล็ก	23,455	0	0	0	0.00	0.00	0.00	0	0	0	0	1	0
10	วังทรายพูน	24,371	0	0	0	0.00	0.00	0.00	0	0	0	0	1	0
11	วชิรบำรุง	31,352	0	0	0	0.00	0.00	0.00	0	0	0	0	1	0
12	ดงเจริญ	19,667	0	0	0	0.00	0.00	0.00	0	0	0	0	0	0
รวม		534,583	0	0	0	0.00	0.00	0.00	0	0	0	0	167	0

แหล่งข้อมูล : จากรายงาน 506 สำนักงานป้องกันควบคุมโรคที่ 3 นครสวรรค์ ข้อมูล ณ วันที่ 27 มกราคม 2565

ข้อมูลประชากร จากสำนักงานสาธารณสุขจังหวัดพิจิตร

ตารางที่ 8 อัตราป่วยและตายโรคไข้เลือดออก จังหวัดชัยนาท จำแนกรายอำเภอ สัปดาห์ที่ 3

ลำดับ	อำเภอ	ประชากร	สัปดาห์ที่ 3			อัตราต่อปก.แสนคน		อัตราป่วยตาย	จำนวนป่วยสัปดาห์ย้อนหลัง ปี 2564					
			ป่วย สะสม	ป่วย	ตาย สะสม	ป่วย	ตาย		สัปดาห์ที่ 2		สัปดาห์ที่ 1		สัปดาห์ที่ 52	
									สะสม	ป่วย	สะสม	ป่วย	สะสม	ป่วย
1	สรรพยา	41,909	0	0	0	0.00	0.00	0.00	0	0	0	0	36	0
2	มโนรมย์	32,458	0	0	0	0.00	0.00	0.00	0	0	0	0	21	0
3	หนองมะโมง	19,725	0	0	0	0.00	0.00	0.00	0	0	0	0	5	0
4	สรรคบุรี	65,211	0	0	0	0.00	0.00	0.00	0	0	0	0	13	0
5	เมือง	70,508	0	0	0	0.00	0.00	0.00	0	0	0	0	5	0
6	วัดสิงห์	25,493	0	0	0	0.00	0.00	0.00	0	0	0	0	1	0
7	หันคา	55,135	0	0	0	0.00	0.00	0.00	0	0	0	0	1	0
8	เนินขาม	17,049	0	0	0	0.00	0.00	0.00	0	0	0	0	0	0
รวม		327,488	0	0	0	0.00	0.00	0.00	0	0	0	0	82	0

แหล่งข้อมูล : จากรายงาน 506 สำนักงานป้องกันควบคุมโรคที่ 3 นครสวรรค์ ข้อมูล ณ วันที่ 27 มกราคม 2565

ข้อมูลประชากร จากสำนักงานสาธารณสุขจังหวัดชัยนาท

ตารางที่ 9 อัตราป่วยและตายโรคไข้เลือดออก จังหวัดนครสวรรค์ จำแนกรายอำเภอ สัปดาห์ที่ 3

ลำดับ	อำเภอ	ประชากร	สัปดาห์ที่ 3			อัตราต่อปก.แสนคน		อัตราป่วยตาย	จำนวนป่วยสัปดาห์ย้อนหลัง ปี 2564					
			ป่วยสะสม	ป่วย	ตาย สะสม	ป่วย	ตาย		สัปดาห์ที่ 2		สัปดาห์ที่ 1		สัปดาห์ที่ 52	
									สะสม	ป่วย	สะสม	ป่วย	สะสม	ป่วย
1	ตากาลี	94,322	0	0	0	0.00	0.00	0.00	0	0	0	0	37	0
2	แม่เปิน	21,542	0	0	0	0.00	0.00	0.00	0	0	0	0	8	0
3	เมือง	238,081	0	0	0	0.00	0.00	0.00	0	0	0	0	64	0
4	ไพศาลี	70,618	0	0	0	0.00	0.00	0.00	0	0	0	0	18	0
5	ตากฟ้า	34,239	0	0	0	0.00	0.00	0.00	0	0	0	0	8	0
6	บรรพตพิสัย	81,111	0	0	0	0.00	0.00	0.00	0	0	0	0	13	0
7	ลาดยาว	79,381	0	0	0	0.00	0.00	0.00	0	0	0	0	10	0
8	แม่วงก์	42,218	0	0	0	0.00	0.00	0.00	0	0	0	0	5	0
9	โกรกพระ	35,584	0	0	0	0.00	0.00	0.00	0	0	0	0	4	0
10	ชุมตาบง	17,975	0	0	0	0.00	0.00	0.00	0	0	0	0	2	0
11	ท่าตะโก	67,974	0	0	0	0.00	0.00	0.00	0	0	0	0	7	0
12	พยุหะคีรี	59,572	0	0	0	0.00	0.00	0.00	0	0	0	0	7	0
13	ชุมแสง	61,323	0	0	0	0.00	0.00	0.00	0	0	0	0	4	0
14	หนองบัว	67,086	0	0	0	0.00	0.00	0.00	0	0	0	0	0	0
15	เก้าเลี้ยว	29,325	0	0	0	0.00	0.00	0.00	0	0	0	0	0	0
รวม		1,000,351	0	0	0	0.00	0.00	0.00	0	0	0	0	187	0

แหล่งข้อมูล : จากรายงาน 506 สำนักงานป้องกันควบคุมโรคที่ 3 นครสวรรค์ ข้อมูล ณ วันที่ 27 มกราคม 2565

ข้อมูลประชากร จากสำนักงานสาธารณสุขจังหวัดนครสวรรค์

ตารางที่ 10 อัตราป่วยและตายโรคไข้เลือดออก จังหวัดกำแพงเพชร จำแนกรายอำเภอ สัปดาห์ที่ 3

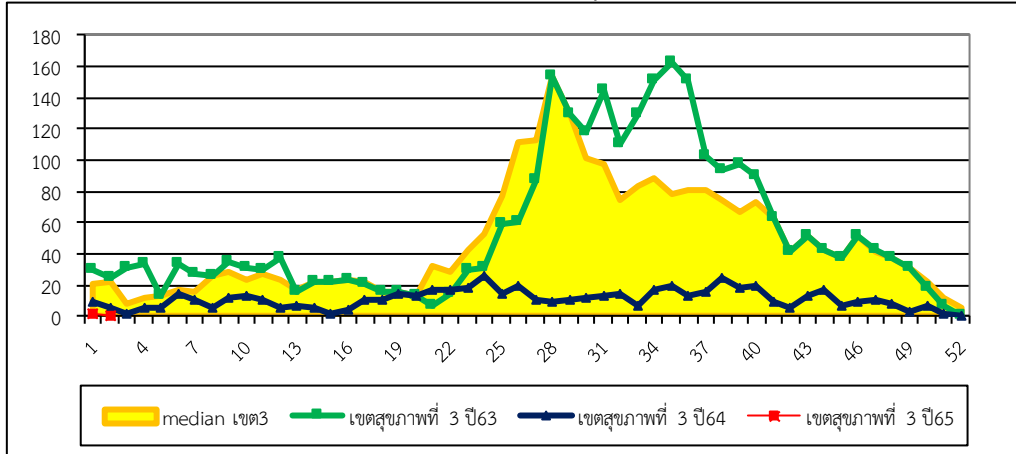
ลำดับ	อำเภอ	ประชากร	สัปดาห์ที่ 3			อัตราต่อปก.แสนคน		อัตรา ป่วยตาย	จำนวนป่วยสัปดาห์ย้อนหลัง ปี 2564					
			ป่วย สะสม	ป่วย	ตาย สะสม	ป่วย	ตาย		สัปดาห์ที่ 2		สัปดาห์ที่ 1		สัปดาห์ที่ 52	
									สะสม	ป่วย	สะสม	ป่วย	สะสม	ป่วย
1	พรานกระต่าย	70,439	0	0	0	0.00	0.00	0.00	0	0	0	0	17	0
2	ลานกระบือ	42,849	0	0	0	0.00	0.00	0.00	0	0	0	0	9	0
3	ไทรยางม	50,403	0	0	0	0.00	0.00	0.00	0	0	0	0	10	0
4	ปางศิลาทอง	30,434	0	0	0	0.00	0.00	0.00	0	0	0	0	6	0
5	โกสัมพีนคร	28,231	0	0	0	0.00	0.00	0.00	0	0	0	0	5	0
6	คลองลาน	62,468	0	0	0	0.00	0.00	0.00	0	0	0	0	10	0
7	ขาณุวรลักษบุรี	103,173	0	0	0	0.00	0.00	0.00	0	0	0	0	6	0
8	คลองขลุง	68,848	0	0	0	0.00	0.00	0.00	0	0	0	0	4	0
9	ทรายทองวัฒนา	22,750	0	0	0	0.00	0.00	0.00	0	0	0	0	1	0
10	เมือง	209,224	0	0	0	0.00	0.00	0.00	0	0	0	0	9	0
11	บึงสามัคคี	25,598	0	0	0	0.00	0.00	0.00	0	0	0	0	1	0
รวม		714,417	0	0	0	0.00	0.00	0.00	0	0	0	0	78	0

แหล่งข้อมูล : จากรายงาน 506 สำนักงานป้องกันควบคุมโรคที่ 3 นครสวรรค์ ข้อมูล ณ วันที่ 27 มกราคม 2565

ข้อมูลประชากร จากสำนักงานสาธารณสุขจังหวัดกำแพงเพชร

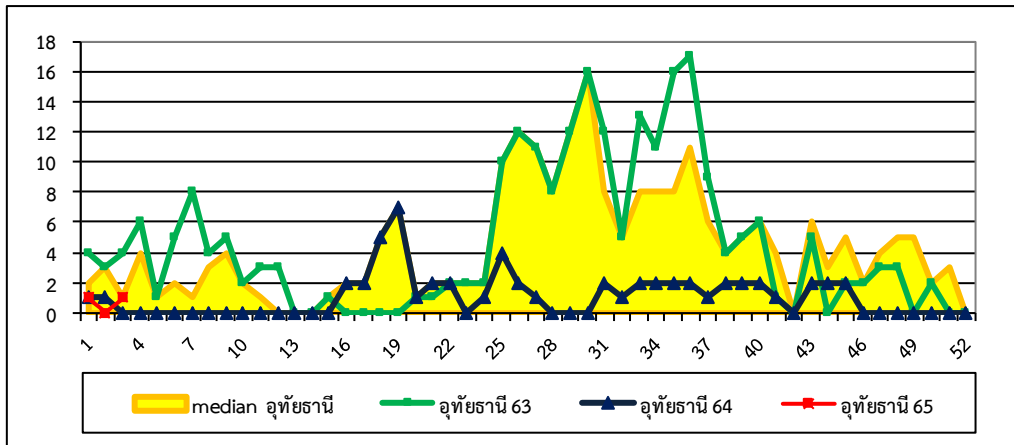
การกระจายการเกิดโรคไข้เลือดออกปี 2565 จำแนกรายสัปดาห์ เปรียบเทียบกับปี 2563-2564 และ ค่ามัธยฐาน 5 ปีย้อนหลัง

จำแนกรายสัปดาห์ในเขตสุขภาพที่ 3



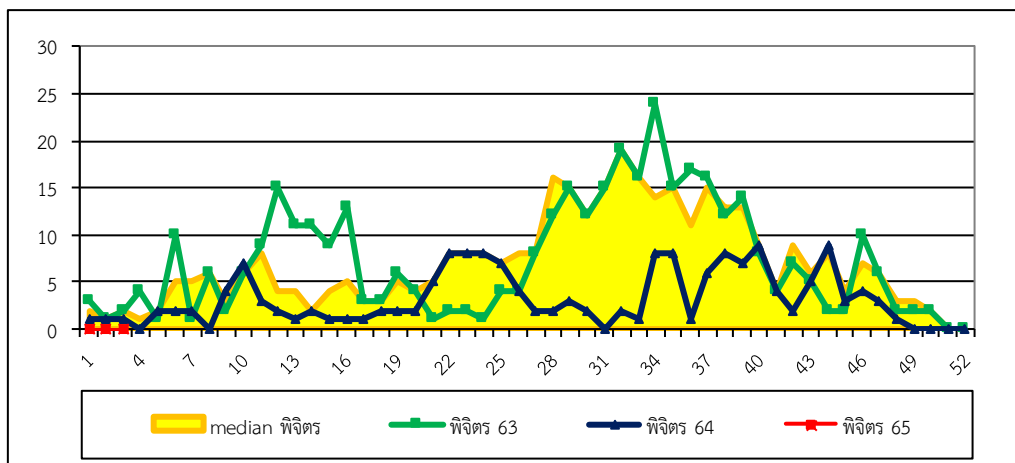
รูปที่ 1 จำนวนผู้ป่วยโรคไข้เลือดออก จำแนกรายสัปดาห์ ภาพรวมในเขตสุขภาพที่ 3 สัปดาห์ที่ 3

ที่มา: รายงาน 506 สำนักงานป้องกันควบคุมโรคที่ 3 นครสวรรค์



รูปที่ 2 จำนวนผู้ป่วยโรคไข้เลือดออก จำแนกรายสัปดาห์ จังหวัดอุทัยธานี สัปดาห์ที่ 3

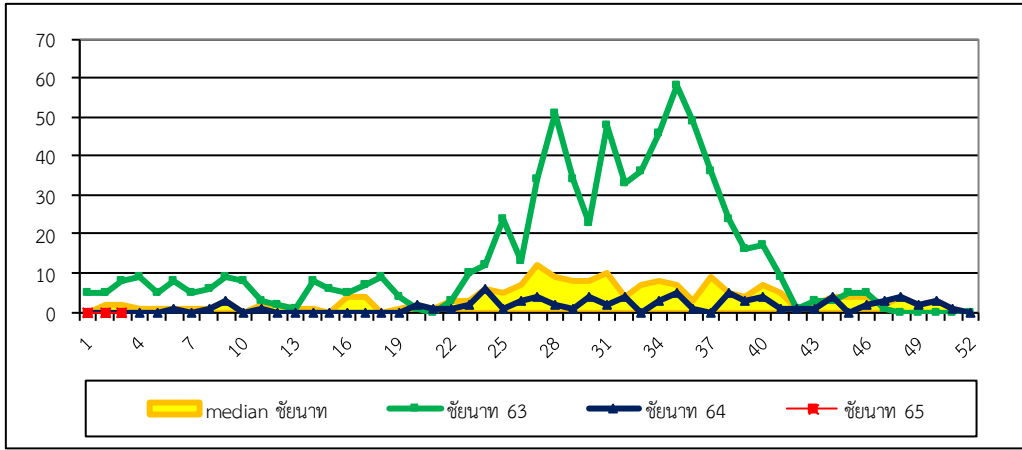
ที่มา: รายงาน 506 สำนักงานป้องกันควบคุมโรคที่ 3 นครสวรรค์



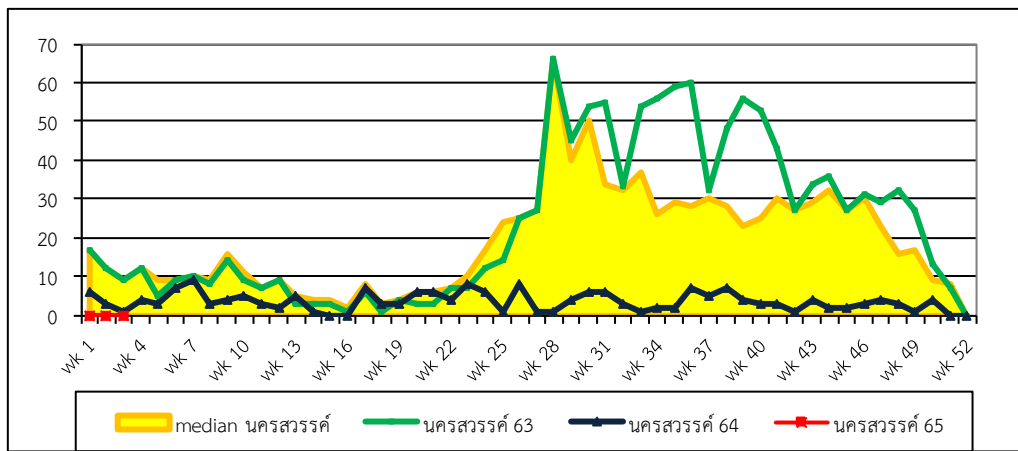
รูปที่ 3 จำนวนผู้ป่วยโรคไข้เลือดออก จำแนกรายสัปดาห์ จังหวัดพิจิตร สัปดาห์ที่ 3

ที่มา: รายงาน 506 สำนักงานป้องกันควบคุมโรคที่ 3 นครสวรรค์

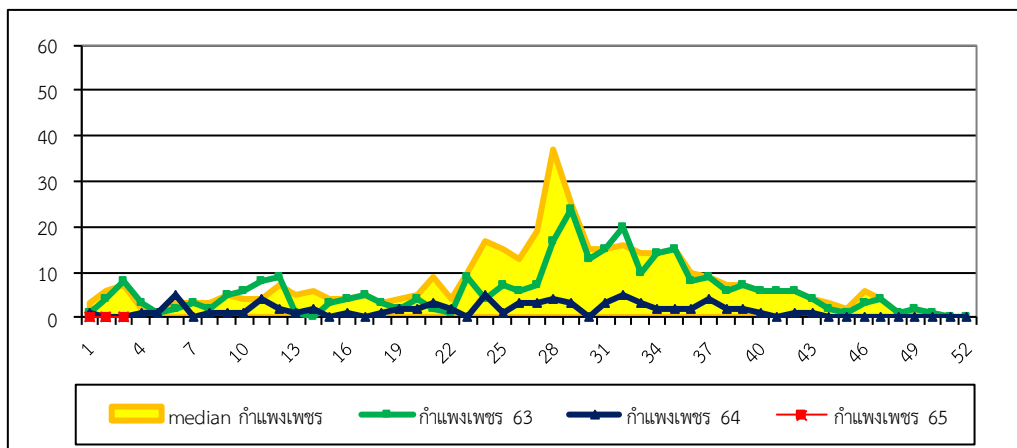




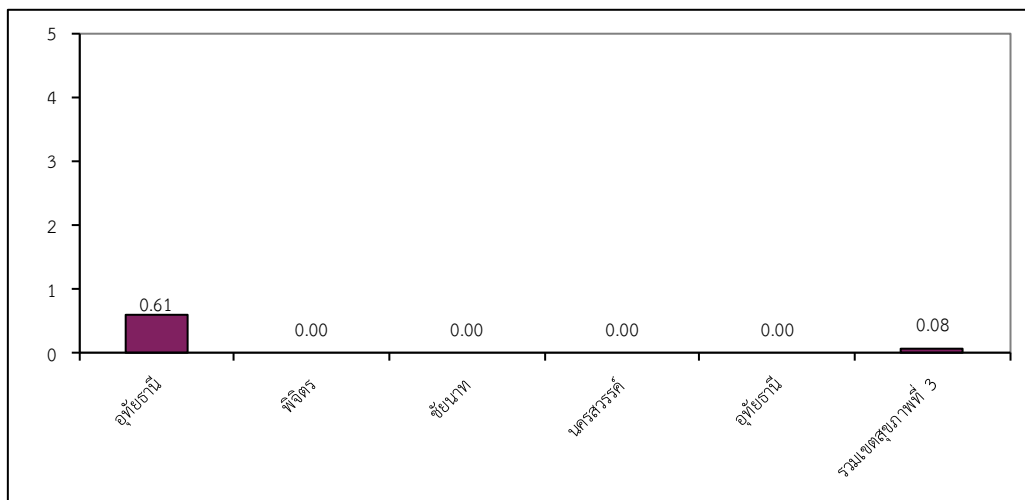
รูปที่ 4 จำนวนผู้ป่วยโรคไข้เลือดออก จำแนกรายสัปดาห์ จังหวัดชัยนาท สัปดาห์ที่ 3  
 ที่มา:รายงาน 506 สำนักงานป้องกันควบคุมโรคที่ 3 นครสวรรค์



รูปที่ 5 จำนวนผู้ป่วยโรคไข้เลือดออก จำแนกรายสัปดาห์ จังหวัดนครสวรรค์ สัปดาห์ที่ 3  
 ที่มา:รายงาน 506 สำนักงานป้องกันควบคุมโรคที่ 3 นครสวรรค์



รูปที่ 6 จำนวนผู้ป่วยโรคไข้เลือดออก จำแนกรายสัปดาห์ จังหวัดกำแพงเพชร สัปดาห์ที่ 3  
 ที่มา: รายงาน 506 สำนักงานป้องกันควบคุมโรคที่ 3 นครสวรรค์



รูปที่ 7 อัตราป่วยสะสมโรคไข้เลือดออกต่อประชากรแสนคนรายจังหวัดและเขตสุขภาพที่ 3 ณ สัปดาห์ที่ 3

ที่มา: รายงาน 506 สำนักงานป้องกันควบคุมโรคที่ 3 นครสวรรค์