



กรมควบคุมโรค

สำนักงานป้องกันควบคุมโรคที่ 3 จังหวัดนครสวรรค์

# รายงานเฝ้าระวังโรคไข้เลือดออกประจำสัปดาห์ เขตสุขภาพที่ 3

1

ประจำสัปดาห์ที่ 48 วันที่ 28 พฤศจิกายน – 4 ธันวาคม 2564

กลุ่มระบาดวิทยาและตอบโต้ภาวะฉุกเฉินทางสาธารณสุข

สำนักงานป้องกันควบคุมโรคที่ 3 จังหวัดนครสวรรค์

โทร 056-221822 ต่อ 114 โทรสาร 056-226620 e-mail : epidopc3@gmail.com

## สถานการณ์โรคไข้เลือดออกปี 2564 ภาพรวมประเทศไทย

สถานการณ์โรคไข้เลือดออก ปี 2564 ในภาพรวมทั้งประเทศ (ตั้งแต่วันที่ 28 พฤศจิกายน – 4 ธันวาคม 2564) มีรายงานผู้ป่วยสะสม จำนวน 9,396 ราย (อัตราป่วยเท่ากับ 14.13 ต่อประชากรแสนคน) มีรายงานผู้ป่วยเสียชีวิต 6 ราย อัตราตาย 0.01 ต่อประชากรแสนคน อัตราป่วยตาย ร้อยละ 0.06 ภาคที่มีอัตราป่วยสูงสุด คือ ภาคเหนือ (อัตราป่วยเท่ากับ 22.91 ต่อประชากรแสนคน) รองลงมา คือ ภาคกลาง (อัตราป่วยเท่ากับ 16.58 ต่อประชากรแสนคน) ภาคตะวันออกเฉียงเหนือ (อัตราป่วยเท่ากับ 9.09 ต่อประชากรแสนคน) และภาคใต้ (อัตราป่วยเท่ากับ 8.71 ต่อประชากรแสนคน) ตามลำดับ (ตารางที่ 1)

## ตารางที่ 1 การจัดลำดับภูมิภาค ปี 2564 ตามอัตราป่วยสะสม ประเทศไทย

| ลำดับที่ | ภาค                   | จำนวนป่วย | จำนวนตาย | อัตราป่วย/พชก.แสนคน | อัตราตาย/พชก.แสนคน | อัตราป่วยตาย | ประชากร    |
|----------|-----------------------|-----------|----------|---------------------|--------------------|--------------|------------|
| 1        | ภาคเหนือ              | 2,776     | 2        | 22.91               | 0.02               | 0.07         | 12,117,744 |
| 2        | ภาคกลาง               | 3,793     | 1        | 16.58               | 0.004              | 0.03         | 22,879,997 |
| 3        | ภาคตะวันออกเฉียงเหนือ | 2,002     | 2        | 9.09                | 0.01               | 0.10         | 22,014,740 |
| 4        | ภาคใต้                | 825       | 1        | 8.71                | 0.01               | 0.12         | 9,473,977  |

แหล่งข้อมูล...ข้อมูลจากกองระบาดวิทยา กรมควบคุมโรค กระทรวงสาธารณสุข ณ วันที่ 8 ธันวาคม 2564

เขตสุขภาพที่มีอัตราป่วยสูงสุด 3 อันดับแรก คือ **เขตสุขภาพที่ 2** (อัตราป่วยเท่ากับ 28.43 ต่อประชากรแสนคน) รองลงมา คือ **เขตสุขภาพที่ 13** (อัตราป่วยเท่ากับ 27.19 ต่อประชากรแสนคน) และ**เขตสุขภาพที่ 1** (อัตราป่วยเท่ากับ 22.37 ต่อประชากรแสนคน) ตามลำดับ เมื่อพิจารณาเขตสุขภาพในภาคเหนือ พบว่า**เขตสุขภาพที่ 2** มีอัตราป่วยเท่ากับ 28.43 ต่อประชากรแสนคน (เป็นอันดับที่ 1 ของประเทศ) **เขตสุขภาพที่ 1** มีอัตราป่วยเท่ากับ 28.43 ต่อประชากรแสนคน (เป็นอันดับที่ 3 ของประเทศ) และ **เขตสุขภาพที่ 3** มีอัตราป่วยเท่ากับ 17.16 ต่อประชากรแสนคน (เป็นอันดับที่ 5 ของประเทศ) (ตารางที่ 2)

ตารางที่ 2 ลำดับเขตสุขภาพ ปี 2564 ตามอัตราป่วยสะสม ประเทศไทย

| เขตสุขภาพ | ลำดับที่ของประเทศไทย |               |              |               |               |              |               |               |              |               |               |              |               |               |              |
|-----------|----------------------|---------------|--------------|---------------|---------------|--------------|---------------|---------------|--------------|---------------|---------------|--------------|---------------|---------------|--------------|
|           | สัปดาห์ที่ 48        |               |              | สัปดาห์ที่ 47 |               |              | สัปดาห์ที่ 46 |               |              | สัปดาห์ที่ 45 |               |              | สัปดาห์ที่ 44 |               |              |
|           | ลำดับ                | อัตราป่วยสะสม | จำนวนตายสะสม | ลำดับ         | อัตราป่วยสะสม | จำนวนตายสะสม | ลำดับ         | อัตราป่วยสะสม | จำนวนตายสะสม | ลำดับ         | อัตราป่วยสะสม | จำนวนตายสะสม | ลำดับ         | อัตราป่วยสะสม | จำนวนตายสะสม |
| 1         | 3                    | 22.37         | 1            | 3             | 22.32         | 1            | 3             | 22.23         | 1            | 3             | 22.17         | 1            | 3             | 22.11         | 1            |
| 2         | 1                    | 28.43         | 1            | 1             | 28.32         | 1            | 1             | 27.87         | 1            | 1             | 27.56         | 1            | 1             | 27.20         | 1            |
| 3         | 5                    | 17.16         | 0            | 5             | 16.79         | 0            | 5             | 16.43         | 0            | 4             | 16.43         | 0            | 4             | 16.02         | 0            |
| 4         | 11                   | 6.63          | 0            | 11            | 6.63          | 0            | 11            | 6.65          | 0            | 11            | 6.48          | 0            | 11            | 6.21          | 0            |
| 5         | 4                    | 18.39         | 1            | 4             | 18.04         | 1            | 4             | 18.09         | 1            | 5             | 14.59         | 1            | 5             | 13.77         | 1            |
| 6         | 6                    | 13.68         | 0            | 6             | 12.62         | 0            | 7             | 11.89         | 0            | 7             | 11.49         | 0            | 7             | 11.19         | 0            |
| 7         | 7                    | 12.12         | 0            | 7             | 12.00         | 0            | 6             | 11.92         | 0            | 6             | 11.88         | 0            | 6             | 11.72         | 0            |
| 8         | 13                   | 5.25          | 1            | 13            | 5.23          | 1            | 13            | 5.18          | 1            | 13            | 5.41          | 1            | 12            | 5.34          | 1            |
| 9         | 10                   | 9.56          | 1            | 9             | 9.47          | 1            | 9             | 9.35          | 1            | 10            | 9.31          | 1            | 9             | 9.24          | 1            |
| 10        | 9                    | 9.72          | 0            | 10            | 9.44          | 0            | 10            | 9.35          | 0            | 9             | 9.35          | 0            | 10            | 9.22          | 0            |
| 11        | 8                    | 11.10         | 0            | 8             | 11.05         | 0            | 8             | 10.92         | 0            | 8             | 10.87         | 0            | 8             | 10.87         | 0            |
| 12        | 12                   | 6.56          | 1            | 12            | 6.52          | 1            | 12            | 6.38          | 1            | 12            | 5.42          | 1            | 13            | 5.17          | 1            |
| 13        | 2                    | 27.19         | 0            | 2             | 26.68         | 0            | 2             | 25.87         | 0            | 2             | 24.95         | 0            | 2             | 24.42         | 0            |

แหล่งข้อมูล...ข้อมูลจากกองระบาดวิทยา กรมควบคุมโรค กระทรวงสาธารณสุข ณ วันที่ 8 ธันวาคม 2564

จังหวัดในเขตสุขภาพที่ 3 ปี 2564

| จังหวัด   | ลำดับที่ของประเทศไทย |               |              |               |               |              |               |               |              |               |               |              |               |               |              |
|-----------|----------------------|---------------|--------------|---------------|---------------|--------------|---------------|---------------|--------------|---------------|---------------|--------------|---------------|---------------|--------------|
|           | สัปดาห์ที่ 48        |               |              | สัปดาห์ที่ 47 |               |              | สัปดาห์ที่ 46 |               |              | สัปดาห์ที่ 45 |               |              | สัปดาห์ที่ 44 |               |              |
|           | ลำดับ                | อัตราป่วยสะสม | จำนวนตายสะสม | ลำดับ         | อัตราป่วยสะสม | จำนวนตายสะสม | ลำดับ         | อัตราป่วยสะสม | จำนวนตายสะสม | ลำดับ         | อัตราป่วยสะสม | จำนวนตายสะสม | ลำดับ         | อัตราป่วยสะสม | จำนวนตายสะสม |
| พิจิตร    | 14                   | 23.24         | 0            | 13            | 23.24         | 0            | 11            | 23.24         | 0            | 11            | 23.24         | 0            | 11            | 23.24         | 0            |
| ชัยนาท    | 16                   | 21.07         | 0            | 17            | 17.71         | 0            | 17            | 17.41         | 0            | 17            | 17.41         | 0            | 17            | 17.41         | 0            |
| นครสวรรค์ | 20                   | 17.33         | 0            | 19            | 17.33         | 0            | 19            | 16.57         | 0            | 19            | 16.57         | 0            | 19            | 16.20         | 0            |
| อุทัยธานี | 21                   | 17.02         | 0            | 21            | 17.02         | 0            | 20            | 16.41         | 0            | 20            | 16.41         | 0            | 22            | 15.20         | 0            |
| กำแพงเพชร | 31                   | 10.73         | 0            | 30            | 10.73         | 0            | 28            | 10.73         | 0            | 28            | 10.73         | 0            | 28            | 10.18         | 0            |

แหล่งข้อมูล...ข้อมูลจากกองระบาดวิทยา กรมควบคุมโรค กระทรวงสาธารณสุข ณ วันที่ 8 ธันวาคม 2564

จังหวัดที่มีอัตราป่วยสูงสุด 3 อันดับแรก คือ **จังหวัดแม่ฮ่องสอน** (อัตราป่วยเท่ากับ 181.75 ต่อประชากรแสนคน) รองลงมา คือ **จังหวัดตาก** (อัตราป่วยเท่ากับ 70.59 ต่อประชากรแสนคน) และ **จังหวัดระนอง** (อัตราป่วยเท่ากับ 50.36 ต่อประชากรแสนคน) เมื่อพิจารณาจังหวัดในเขตสุขภาพที่ 3 พบว่า **จังหวัดพิจิตร** มีอัตราป่วยเท่ากับ 23.24 ต่อประชากรแสนคน (เป็นอันดับที่ 14 ของประเทศ) รองลงมา คือ **จังหวัดชัยนาท** มีอัตราป่วยเท่ากับ 21.07 ต่อประชากรแสนคน (เป็นอันดับที่ 16 ของประเทศ) **จังหวัดนครสวรรค์** มีอัตราป่วยเท่ากับ 17.33 ต่อประชากรแสนคน (เป็นอันดับที่ 20 ของประเทศ) **จังหวัดอุทัยธานี** มีอัตราป่วยเท่ากับ 17.02 ต่อประชากรแสนคน (เป็นอันดับที่ 21 ของประเทศ) และ **จังหวัดกำแพงเพชร** มีอัตราป่วยเท่ากับ 10.73 ต่อประชากรแสนคน (เป็นอันดับที่ 31 ของประเทศ) (ตารางที่ 3)

ตารางที่ 3 การจัดลำดับจังหวัด 5 อันดับแรกของประเทศไทย และจังหวัดในเขตสุขภาพที่ 3 ปี 2564 ตามอัตราป่วยสะสม

| ลำดับที่ | จังหวัด    | จำนวนป่วย | จำนวนตาย | อัตราป่วย/ปชกแสนคน | อัตราตาย/ปชกแสนคน | อัตราป่วยตาย(ร้อยละ) | ประชากร |
|----------|------------|-----------|----------|--------------------|-------------------|----------------------|---------|
| 1        | แม่ฮ่องสอน | 515       | 0        | 181.75             | 0.00              | 0.00                 | 283,352 |
| 2        | ตาก        | 466       | 0        | 70.59              | 0.00              | 0.00                 | 660,147 |
| 3        | ระนอง      | 97        | 0        | 50.36              | 0.00              | 0.00                 | 192,619 |
| 4        | อุตรดิตถ์  | 180       | 1        | 39.63              | 0.22              | 0.56                 | 454,252 |
| 5        | นครปฐม     | 333       | 0        | 36.25              | 0.00              | 0.00                 | 918,542 |

แหล่งข้อมูล...ข้อมูลจากกองระบาดวิทยา กรมควบคุมโรค กระทรวงสาธารณสุข ณ วันที่ 8 ธันวาคม 2564

#### จังหวัดในเขตสุขภาพที่ 3

| ลำดับที่ | จังหวัด   | จำนวนป่วย | จำนวนตาย | อัตราป่วย/ปชกแสนคน | อัตราตาย/ปชกแสนคน | อัตราป่วยตาย(ร้อยละ) | ประชากร   |
|----------|-----------|-----------|----------|--------------------|-------------------|----------------------|-----------|
| 14       | พิจิตร    | 125       | 0        | 23.24              | 0.00              | 0.00                 | 537,843   |
| 16       | ชัยนาท    | 69        | 0        | 21.07              | 0.00              | 0.00                 | 327,437   |
| 20       | นครสวรรค์ | 184       | 0        | 17.33              | 0.00              | 0.00                 | 1,061,926 |
| 21       | อุทัยธานี | 56        | 0        | 17.02              | 0.00              | 0.00                 | 329,026   |
| 31       | กำแพงเพชร | 78        | 0        | 10.73              | 0.00              | 0.00                 | 726,836   |

แหล่งข้อมูล...ข้อมูลจากกองระบาดวิทยา กรมควบคุมโรค กระทรวงสาธารณสุข ณ วันที่ 8 ธันวาคม 2564

#### สถานการณ์โรคไข้เลือดออกปี 2564 เขตสุขภาพที่ 3 จำแนกรายจังหวัด

สถานการณ์โรคไข้เลือดออก ปี 2564 สัปดาห์ที่ 48 (วันที่ 28 พฤศจิกายน - 4 ธันวาคม 2564) จากรายงาน 506 สำนักงานป้องกันควบคุมโรคที่ 3 จังหวัดนครสวรรค์ พบว่ามีรายงานผู้ป่วยสะสม (วันที่ 1 มกราคม - 4 ธันวาคม 2564) จำนวน 547 ราย คิดเป็นอัตราป่วยเท่ากับ 18.83 ต่อประชากรแสนคน ไม่มีรายงานผู้ป่วยเสียชีวิต เมื่อจำแนกข้อมูลรายจังหวัด พบว่า จังหวัดที่มีอัตราป่วยมากที่สุด คือ **จังหวัดพิจิตร** มีอัตราป่วยเท่ากับ 31.24 ต่อประชากรแสนคน รองลงมาได้แก่ **จังหวัดชัยนาท** มีอัตราป่วยเท่ากับ 21.68 ต่อประชากรแสนคน **จังหวัดนครสวรรค์** มีอัตราป่วยเท่ากับ 17.59 ต่อประชากรแสนคน **จังหวัดอุทัยธานี** มีอัตราป่วยเท่ากับ 17.04 ต่อประชากรแสนคน และ **จังหวัดกำแพงเพชร** มีอัตราป่วยเท่ากับ 10.78 ต่อประชากรแสนคน (ตารางที่ 4)

ตารางที่ 4 อัตราป่วยและตายโรคไข้เลือดออก จังหวัดในเขตสุขภาพที่ 3 จำแนกรายจังหวัด สัปดาห์ที่ 48

| ลำดับ             | จังหวัด   | ประชากร   | จำนวนป่วยสัปดาห์ที่ 47 |      |         | อัตราต่อประชากรแสนคน |      | อัตราป่วยตาย | จำนวนป่วยสัปดาห์ย้อนหลัง |      |               |      |               |      |
|-------------------|-----------|-----------|------------------------|------|---------|----------------------|------|--------------|--------------------------|------|---------------|------|---------------|------|
|                   |           |           | ป่วยสะสม               | ป่วย | ตายสะสม | ป่วย                 | ตาย  |              | สัปดาห์ที่ 46            |      | สัปดาห์ที่ 45 |      | สัปดาห์ที่ 44 |      |
|                   |           |           |                        |      |         |                      |      |              | สะสม                     | ป่วย | สะสม          | ป่วย | สะสม          | ป่วย |
| 1                 | พิจิตร    | 534,583   | 167                    | 1    | 0       | 31.24                | 0.00 | 0.00         | 166                      | 3    | 163           | 4    | 159           | 3    |
| 2                 | ชัยนาท    | 327,488   | 71                     | 3    | 0       | 21.68                | 0.00 | 0.00         | 68                       | 1    | 67            | 2    | 65            | 0    |
| 3                 | นครสวรรค์ | 1,000,351 | 176                    | 0    | 0       | 17.59                | 0.00 | 0.00         | 176                      | 1    | 175           | 3    | 172           | 2    |
| 4                 | อุทัยธานี | 328,618   | 56                     | 0    | 0       | 17.04                | 0.00 | 0.00         | 56                       | 0    | 56            | 0    | 56            | 2    |
| 5                 | กำแพงเพชร | 714,417   | 77                     | 0    | 0       | 10.78                | 0.00 | 0.00         | 77                       | 0    | 77            | 0    | 77            | 0    |
| รวมเขตสุขภาพที่ 3 |           | 2,905,457 | 547                    | 4    | 0       | 18.83                | 0.00 | 0.00         | 543                      | 5    | 538           | 9    | 529           | 7    |

แหล่งข้อมูล : จากรายงาน 506 สำนักงานป้องกันควบคุมโรคที่ 3 นครสวรรค์ ข้อมูล ณ วันที่ 9 ธันวาคม 2564

ข้อมูลประชากร จากสำนักงานสาธารณสุขจังหวัดในเขตสุขภาพที่ 3

### สถานการณ์โรคไข้เลือดออก ปี 2564 จำแนกรายอำเภอ 10 อันดับแรก

สถานการณ์โรคไข้เลือดออก ปี 2564 เมื่อจำแนกรายอำเภอ 10 อันดับแรกในเขตสุขภาพที่ 3 พบว่า อ.โพธิ์ประทับช้าง (จ.พิจิตร) มีอัตราป่วยเท่ากับ 162.81 ต่อประชากรแสนคน รองลงมาได้แก่ อ.สรรพยา (จ.ชัยนาท) มีอัตราป่วยเท่ากับ 85.90 ต่อประชากรแสนคน อ.มโนรมย์ (จ.ชัยนาท) มีอัตราป่วยเท่ากับ 61.62 ต่อประชากรแสนคน อ.เมือง (จ.อุทัยธานี) มีอัตราป่วยเท่ากับ 47.98 ต่อประชากรแสนคน อ.แม่เปิน (จ.นครสวรรค์) มีอัตราป่วยเท่ากับ 37.14 ต่อประชากรแสนคน อ.ตะพานหิน (จ.พิจิตร) มีอัตราป่วยเท่ากับ 33.32 ต่อประชากรแสนคน อ.เมือง (จ.พิจิตร) มีอัตราป่วยเท่ากับ 33.16 ต่อประชากรแสนคน อ.ตาคลี (จ.นครสวรรค์) มีอัตราป่วยเท่ากับ 31.81 ต่อประชากรแสนคน อ.เมือง (จ.นครสวรรค์) มีอัตราป่วยเท่ากับ 26.46 ต่อประชากรแสนคน และ อ.ทับคล้อ (จ.พิจิตร) มีอัตราป่วยเท่ากับ 25.71 ต่อประชากรแสนคน (ตารางที่ 5)

ตารางที่ 5 อัตราป่วยและตายโรคไข้เลือดออกจำแนกรายอำเภอ ในเขตสุขภาพที่ 3 สัปดาห์ที่ 48

| ลำดับ | อำเภอ           | จังหวัด   | ประชากร | จำนวนป่วยสัปดาห์ที่ 47 |      |     | อัตราต่อประชากรแสนคน |      | อัตราป่วยตาย | จำนวนป่วยสัปดาห์ย้อนหลัง |      |               |      |               |      |
|-------|-----------------|-----------|---------|------------------------|------|-----|----------------------|------|--------------|--------------------------|------|---------------|------|---------------|------|
|       |                 |           |         | ป่วยสะสม               | ป่วย | ตาย | ป่วย                 | ตาย  |              | สัปดาห์ที่ 46            |      | สัปดาห์ที่ 45 |      | สัปดาห์ที่ 44 |      |
|       |                 |           |         |                        |      |     |                      |      |              | สะสม                     | ป่วย | สะสม          | ป่วย | สะสม          | ป่วย |
| 1     | โพธิ์ประทับช้าง | พิจิตร    | 43,609  | 71                     | 0    | 0   | 162.81               | 0.00 | 0.00         | 71                       | 2    | 69            | 1    | 68            | 2    |
| 2     | สรรพยา          | ชัยนาท    | 41,909  | 36                     | 0    | 0   | 85.90                | 0.00 | 0.00         | 36                       | 0    | 36            | 1    | 35            | 0    |
| 3     | มโนรมย์         | ชัยนาท    | 32,458  | 20                     | 0    | 0   | 61.62                | 0.00 | 0.00         | 20                       | 0    | 20            | 1    | 19            | 0    |
| 4     | เมือง           | อุทัยธานี | 50,020  | 24                     | 0    | 0   | 47.98                | 0.00 | 0.00         | 24                       | 0    | 24            | 0    | 24            | 0    |
| 5     | แม่เปิน         | นครสวรรค์ | 21,542  | 8                      | 0    | 0   | 37.14                | 0.00 | 0.00         | 8                        | 0    | 8             | 0    | 8             | 0    |
| 6     | ตะพานหิน        | พิจิตร    | 66,034  | 22                     | 1    | 0   | 33.32                | 0.00 | 0.00         | 21                       | 0    | 21            | 1    | 20            | 0    |
| 7     | เมือง           | พิจิตร    | 108,551 | 36                     | 0    | 0   | 33.16                | 0.00 | 0.00         | 36                       | 0    | 36            | 2    | 34            | 0    |
| 8     | ตาคลี           | นครสวรรค์ | 94,322  | 30                     | 0    | 0   | 31.81                | 0.00 | 0.00         | 30                       | 1    | 29            | 2    | 27            | 1    |
| 9     | เมือง           | นครสวรรค์ | 238,081 | 63                     | 0    | 0   | 26.46                | 0.00 | 0.00         | 63                       | 0    | 63            | 1    | 62            | 0    |
| 10    | ทับคล้อ         | พิจิตร    | 42,788  | 11                     | 0    | 0   | 25.71                | 0.00 | 0.00         | 11                       | 1    | 10            | 0    | 10            | 1    |

แหล่งข้อมูล : จากรายงาน 506 สำนักงานป้องกันควบคุมโรคที่ 3 นครสวรรค์ ข้อมูล ณ วันที่ 9 ธันวาคม 2564

ข้อมูลประชากร จากสำนักงานสาธารณสุขจังหวัดในเขตสุขภาพที่ 3

## แนวโน้มโรคไข้เลือดออก ปี 2564 ที่น่าสนใจ

สถานการณ์โรคไข้เลือดออก ณ สัปดาห์ที่ 48 พอสรุปสถานการณ์โรคได้ดังนี้

- อำเภอที่มีอัตราป่วยสะสมสูงสุดในแต่ละจังหวัด อ.โพธิ์ประทับช้าง (จ.พิจิตร) อ.สรรพยา (จ.ชัยนาท) อ.แม่เปิน (จ.นครสวรรค์) อ.เมือง (จ.อุทัยธานี) และ อ.พรานกระต่าย (จ.กำแพงเพชร) (ตารางที่ 6-8)
- ไม่พบอำเภอที่มีรายงานผู้ป่วยเพิ่มขึ้นในช่วง 3 – 4 สัปดาห์ติดต่อกัน

ตารางที่ 6 อัตราป่วยและตายโรคไข้เลือดออก จังหวัดพิจิตร จำแนกรายอำเภอ สัปดาห์ที่ 48

| ลำดับ | อำเภอ           | ประชากร | สัปดาห์ที่ 48 |      |         | อัตราต่อปก.แสนคน |      | อัตราป่วยตาย | จำนวนป่วยสัปดาห์ย้อนหลัง |      |               |      |               |      |
|-------|-----------------|---------|---------------|------|---------|------------------|------|--------------|--------------------------|------|---------------|------|---------------|------|
|       |                 |         | ป่วยสะสม      | ป่วย | ตายสะสม | ป่วย             | ตาย  |              | สัปดาห์ที่ 47            |      | สัปดาห์ที่ 46 |      | สัปดาห์ที่ 45 |      |
|       |                 |         |               |      |         |                  |      |              | สะสม                     | ป่วย | สะสม          | ป่วย | สะสม          | ป่วย |
| 1     | โพธิ์ประทับช้าง | 43,609  | 71            | 0    | 0       | 162.81           | 0.00 | 0.00         | 71                       | 2    | 69            | 1    | 68            | 2    |
| 2     | ตะพานหิน        | 66,034  | 22            | 1    | 0       | 33.32            | 0.00 | 0.00         | 21                       | 0    | 21            | 1    | 20            | 0    |
| 3     | เมือง           | 108,551 | 36            | 0    | 0       | 33.16            | 0.00 | 0.00         | 36                       | 0    | 36            | 2    | 34            | 0    |
| 4     | ทับคล้อ         | 42,788  | 11            | 0    | 0       | 25.71            | 0.00 | 0.00         | 11                       | 1    | 10            | 0    | 10            | 1    |
| 5     | สามง่าม         | 41,982  | 9             | 0    | 0       | 21.44            | 0.00 | 0.00         | 9                        | 0    | 9             | 0    | 9             | 0    |
| 6     | โพทะเล          | 59,125  | 9             | 0    | 0       | 15.22            | 0.00 | 0.00         | 9                        | 0    | 9             | 0    | 9             | 0    |
| 7     | บางมูลนาก       | 44,927  | 4             | 0    | 0       | 8.90             | 0.00 | 0.00         | 4                        | 0    | 4             | 0    | 4             | 0    |
| 8     | บึงนาราง        | 28,722  | 2             | 0    | 0       | 6.96             | 0.00 | 0.00         | 2                        | 0    | 2             | 0    | 2             | 0    |
| 9     | สากเหล็ก        | 23,455  | 1             | 0    | 0       | 4.26             | 0.00 | 0.00         | 1                        | 0    | 1             | 0    | 1             | 0    |
| 10    | วังทรายพูน      | 24,371  | 1             | 0    | 0       | 4.10             | 0.00 | 0.00         | 1                        | 0    | 1             | 0    | 1             | 0    |
| 11    | วชิรบำรุง       | 31,352  | 1             | 0    | 0       | 3.19             | 0.00 | 0.00         | 1                        | 0    | 1             | 0    | 1             | 0    |
| 12    | ดงเจริญ         | 19,667  | 0             | 0    | 0       | 0.00             | 0.00 | 0.00         | 0                        | 0    | 0             | 0    | 0             | 0    |
| รวม   |                 | 534,583 | 167           | 1    | 0       | 31.24            | 0.00 | 0.00         | 166                      | 3    | 163           | 4    | 159           | 3    |

แหล่งข้อมูล : จากรายงาน 506 สำนักงานป้องกันควบคุมโรคที่ 3 นครสวรรค์ ข้อมูล ณ วันที่ 9 ธันวาคม 2564

ข้อมูลประชากร จากสำนักงานสาธารณสุขจังหวัดพิจิตร

ตารางที่ 7 อัตราป่วยและตายโรคไข้เลือดออก จังหวัดชัยนาท จำแนกรายอำเภอ สัปดาห์ที่ 48

| ลำดับ | อำเภอ     | ประชากร | สัปดาห์ที่ 48 |      |         | อัตราต่อปก.แสนคน |      | อัตราป่วยตาย | จำนวนป่วยสัปดาห์ย้อนหลัง |      |               |      |               |      |
|-------|-----------|---------|---------------|------|---------|------------------|------|--------------|--------------------------|------|---------------|------|---------------|------|
|       |           |         | ป่วยสะสม      | ป่วย | ตายสะสม | ป่วย             | ตาย  |              | สัปดาห์ที่ 47            |      | สัปดาห์ที่ 46 |      | สัปดาห์ที่ 45 |      |
|       |           |         |               |      |         |                  |      |              | สะสม                     | ป่วย | สะสม          | ป่วย | สะสม          | ป่วย |
| 1     | สรรพยา    | 41,909  | 36            | 0    | 0       | 85.90            | 0.00 | 0.00         | 36                       | 0    | 36            | 1    | 35            | 0    |
| 2     | มโนรมย์   | 32,458  | 20            | 0    | 0       | 61.62            | 0.00 | 0.00         | 20                       | 0    | 20            | 1    | 19            | 0    |
| 3     | สรรคบุรี  | 65,211  | 10            | 3    | 0       | 15.33            | 0.00 | 0.00         | 7                        | 0    | 7             | 0    | 7             | 0    |
| 4     | หนองมะโมง | 19,725  | 3             | 0    | 0       | 15.21            | 0.00 | 0.00         | 3                        | 0    | 3             | 0    | 3             | 0    |
| 5     | วัดสิงห์  | 25,493  | 1             | 0    | 0       | 3.92             | 0.00 | 0.00         | 1                        | 0    | 1             | 0    | 1             | 0    |
| 6     | หันคา     | 55,135  | 1             | 0    | 0       | 1.81             | 0.00 | 0.00         | 1                        | 1    | 0             | 0    | 0             | 0    |
| 7     | เมือง     | 70,508  | 0             | 0    | 0       | 0.00             | 0.00 | 0.00         | 0                        | 0    | 0             | 0    | 0             | 0    |
| 8     | เนินขาม   | 17,049  | 0             | 0    | 0       | 0.00             | 0.00 | 0.00         | 0                        | 0    | 0             | 0    | 0             | 0    |
| รวม   |           | 327,488 | 71            | 3    | 0       | 21.68            | 0.00 | 0.00         | 68                       | 1    | 67            | 2    | 65            | 0    |

แหล่งข้อมูล : จากรายงาน 506 สำนักงานป้องกันควบคุมโรคที่ 3 นครสวรรค์ ข้อมูล ณ วันที่ 9 ธันวาคม 2564

ข้อมูลประชากร จากสำนักงานสาธารณสุขจังหวัดชัยนาท

ตารางที่ 8 อัตราป่วยและตายโรคไข้เลือดออก จังหวัดนครสวรรค์ จำแนกรายอำเภอ สัปดาห์ที่ 48

| ลำดับ | อำเภอ      | ประชากร   | สัปดาห์ที่ 48 |      |         | อัตราต่อปก.แสนคน |      | อัตราป่วยตาย | จำนวนป่วยสัปดาห์ย้อนหลัง |      |               |      |               |      |
|-------|------------|-----------|---------------|------|---------|------------------|------|--------------|--------------------------|------|---------------|------|---------------|------|
|       |            |           | ป่วยสะสม      | ป่วย | ตายสะสม | ป่วย             | ตาย  |              | สัปดาห์ที่ 47            |      | สัปดาห์ที่ 46 |      | สัปดาห์ที่ 45 |      |
|       |            |           |               |      |         |                  |      |              | สะสม                     | ป่วย | สะสม          | ป่วย | สะสม          | ป่วย |
| 1     | แม่เปิน    | 21,542    | 8             | 0    | 0       | 37.14            | 0.00 | 0.00         | 8                        | 0    | 8             | 0    | 8             | 0    |
| 2     | ตากลิ      | 94,322    | 30            | 0    | 0       | 31.81            | 0.00 | 0.00         | 30                       | 1    | 29            | 2    | 27            | 1    |
| 3     | เมือง      | 238,081   | 63            | 0    | 0       | 26.46            | 0.00 | 0.00         | 63                       | 0    | 63            | 1    | 62            | 0    |
| 4     | ไพศาลี     | 70,618    | 18            | 0    | 0       | 25.49            | 0.00 | 0.00         | 18                       | 0    | 18            | 0    | 18            | 0    |
| 5     | ตากฟ้า     | 34,239    | 8             | 0    | 0       | 23.37            | 0.00 | 0.00         | 8                        | 0    | 8             | 0    | 8             | 0    |
| 6     | บรรพตพิสัย | 81,111    | 13            | 0    | 0       | 16.03            | 0.00 | 0.00         | 13                       | 0    | 13            | 0    | 13            | 0    |
| 7     | ลาดยาว     | 79,381    | 10            | 0    | 0       | 12.60            | 0.00 | 0.00         | 10                       | 0    | 10            | 0    | 10            | 0    |
| 8     | แม่วงก์    | 42,218    | 5             | 0    | 0       | 11.84            | 0.00 | 0.00         | 5                        | 0    | 5             | 0    | 5             | 0    |
| 9     | ท่าตะโก    | 67,974    | 7             | 0    | 0       | 10.30            | 0.00 | 0.00         | 7                        | 0    | 7             | 0    | 7             | 0    |
| 10    | พยุหะคีรี  | 59,572    | 7             | 0    | 0       | 10.07            | 0.00 | 0.00         | 7                        | 0    | 7             | 0    | 7             | 1    |
| 11    | โกรกพระ    | 35,584    | 3             | 0    | 0       | 8.43             | 0.00 | 0.00         | 3                        | 0    | 3             | 0    | 3             | 0    |
| 12    | ชุมตาบง    | 17,975    | 1             | 0    | 0       | 5.56             | 0.00 | 0.00         | 1                        | 0    | 1             | 0    | 1             | 0    |
| 13    | ชุมแสง     | 61,323    | 3             | 0    | 0       | 4.89             | 0.00 | 0.00         | 3                        | 0    | 3             | 0    | 3             | 0    |
| 14    | หนองบัว    | 67,086    | 0             | 0    | 0       | 0.00             | 0.00 | 0.00         | 0                        | 0    | 0             | 0    | 0             | 0    |
| 15    | เก้าเลี้ยว | 29,325    | 0             | 0    | 0       | 0.00             | 0.00 | 0.00         | 0                        | 0    | 0             | 0    | 0             | 0    |
| รวม   |            | 1,000,351 | 176           | 0    | 0       | 17.59            | 0.00 | 0.00         | 176                      | 1    | 175           | 3    | 172           | 2    |

แหล่งข้อมูล : จากรายงาน 506 สำนักงานป้องกันควบคุมโรคที่ 3 นครสวรรค์ ข้อมูล ณ วันที่ 9 ธันวาคม 2564

ข้อมูลประชากร จากสำนักงานสาธารณสุขจังหวัดนครสวรรค์

ตารางที่ 9 อัตราป่วยและตายโรคไข้เลือดออก จังหวัดอุทัยธานี จำแนกรายอำเภอ สัปดาห์ที่ 48

| ลำดับ | อำเภอ       | ประชากร | สัปดาห์ที่ 48 |      |     | อัตราต่อปก.แสนคน |      | อัตราป่วยตาย | จำนวนป่วยสัปดาห์ย้อนหลัง |      |               |      |               |      |
|-------|-------------|---------|---------------|------|-----|------------------|------|--------------|--------------------------|------|---------------|------|---------------|------|
|       |             |         | ป่วยสะสม      | ป่วย | ตาย | ป่วย             | ตาย  |              | สัปดาห์ที่ 47            |      | สัปดาห์ที่ 46 |      | สัปดาห์ที่ 45 |      |
|       |             |         |               |      |     |                  |      |              | สะสม                     | ป่วย | สะสม          | ป่วย | สะสม          | ป่วย |
| 1     | เมือง       | 50,020  | 24            | 0    | 0   | 47.98            | 0.00 | 0.00         | 24                       | 0    | 24            | 0    | 24            | 0    |
| 2     | หนองขาหย่าง | 16,058  | 4             | 0    | 0   | 24.91            | 0.00 | 0.00         | 4                        | 0    | 4             | 0    | 4             | 0    |
| 3     | ห้วยคต      | 20,328  | 4             | 0    | 0   | 19.68            | 0.00 | 0.00         | 4                        | 0    | 4             | 0    | 4             | 0    |
| 4     | บ้านไร่     | 69,167  | 12            | 0    | 0   | 17.35            | 0.00 | 0.00         | 12                       | 0    | 12            | 0    | 12            | 2    |
| 5     | สว่างอารมณ์ | 31,745  | 3             | 0    | 0   | 9.45             | 0.00 | 0.00         | 3                        | 0    | 3             | 0    | 3             | 0    |
| 6     | หนองฉาง     | 43,604  | 3             | 0    | 0   | 6.88             | 0.00 | 0.00         | 3                        | 0    | 3             | 0    | 3             | 0    |
| 7     | ลานสัก      | 59,138  | 4             | 0    | 0   | 6.76             | 0.00 | 0.00         | 4                        | 0    | 4             | 0    | 4             | 0    |
| 8     | ทัพทัน      | 38,558  | 2             | 0    | 0   | 5.19             | 0.00 | 0.00         | 2                        | 0    | 2             | 0    | 2             | 0    |
| รวม   |             | 328,618 | 56            | 0    | 0   | 17.04            | 0.00 | 0.00         | 56                       | 0    | 56            | 0    | 56            | 2    |

แหล่งข้อมูล : จากรายงาน 506 สำนักงานป้องกันควบคุมโรคที่ 3 นครสวรรค์ ข้อมูล ณ วันที่ 9 ธันวาคม 2564

ข้อมูลประชากร จากสำนักงานสาธารณสุขจังหวัดอุทัยธานี

ตารางที่ 10 อัตราป่วยและตายโรคไข้เลือดออก จังหวัดกำแพงเพชร จำแนกรายอำเภอ สัปดาห์ที่ 48

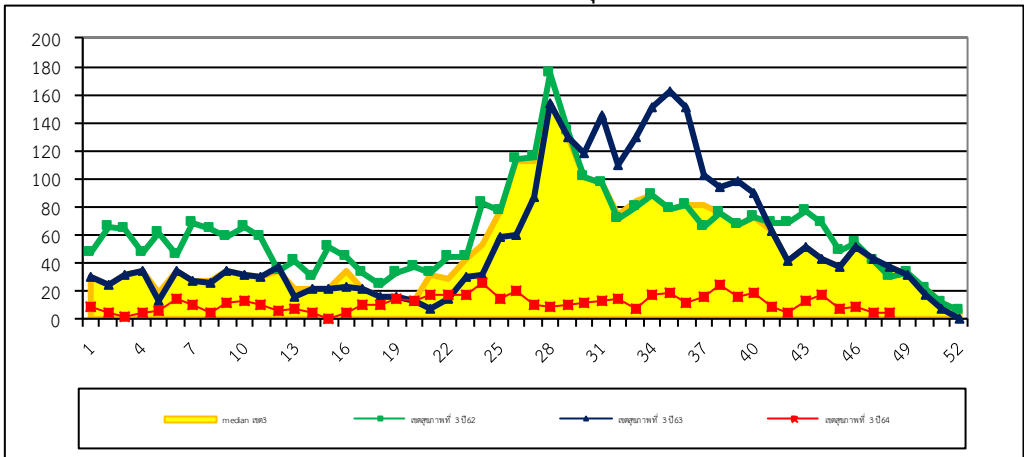
| ลำดับ | อำเภอ        | ประชากร | สัปดาห์ที่ 48 |      |             | อัตราต่อปก.แสนคน |      | อัตรา<br>ป่วยตาย | จำนวนป่วยสัปดาห์ย้อนหลัง |      |               |      |               |      |
|-------|--------------|---------|---------------|------|-------------|------------------|------|------------------|--------------------------|------|---------------|------|---------------|------|
|       |              |         | ป่วย<br>สะสม  | ป่วย | ตาย<br>สะสม | ป่วย             | ตาย  |                  | สัปดาห์ที่ 47            |      | สัปดาห์ที่ 46 |      | สัปดาห์ที่ 45 |      |
|       |              |         |               |      |             |                  |      |                  | สะสม                     | ป่วย | สะสม          | ป่วย | สะสม          | ป่วย |
| 1     | พรานกระต่าย  | 70,439  | 17            | 0    | 0           | 24.13            | 0.00 | 0.00             | 17                       | 0    | 17            | 0    | 17            | 0    |
| 2     | ไทรงาม       | 50,403  | 10            | 0    | 0           | 19.84            | 0.00 | 0.00             | 10                       | 0    | 10            | 0    | 10            | 0    |
| 3     | ปางศิลาทอง   | 30,434  | 6             | 0    | 0           | 19.71            | 0.00 | 0.00             | 6                        | 0    | 6             | 0    | 6             | 0    |
| 4     | ลานกระบือ    | 42,849  | 8             | 0    | 0           | 18.67            | 0.00 | 0.00             | 8                        | 0    | 8             | 0    | 8             | 0    |
| 5     | โกสัมพีนคร   | 28,231  | 5             | 0    | 0           | 17.71            | 0.00 | 0.00             | 5                        | 0    | 5             | 0    | 5             | 0    |
| 6     | คลองลาน      | 62,468  | 10            | 0    | 0           | 16.01            | 0.00 | 0.00             | 10                       | 0    | 10            | 0    | 10            | 0    |
| 7     | ขามเฒ่า      | 103,173 | 6             | 0    | 0           | 5.82             | 0.00 | 0.00             | 6                        | 0    | 6             | 0    | 6             | 0    |
| 8     | คลองขลุง     | 68,848  | 4             | 0    | 0           | 5.81             | 0.00 | 0.00             | 4                        | 0    | 4             | 0    | 4             | 0    |
| 9     | ทรายทองวัฒนา | 22,750  | 1             | 0    | 0           | 4.40             | 0.00 | 0.00             | 1                        | 0    | 1             | 0    | 1             | 0    |
| 10    | เมือง        | 209,224 | 9             | 0    | 0           | 4.30             | 0.00 | 0.00             | 9                        | 0    | 9             | 0    | 9             | 0    |
| 11    | บึงสามัคคี   | 25,598  | 1             | 0    | 0           | 3.91             | 0.00 | 0.00             | 1                        | 0    | 1             | 0    | 1             | 0    |
| รวม   |              | 714,417 | 77            | 0    | 0           | 10.78            | 0.00 | 0.00             | 77                       | 0    | 77            | 0    | 77            | 0    |

แหล่งข้อมูล : จากรายงาน 506 สำนักงานป้องกันควบคุมโรคที่ 3 นครสวรรค์ ข้อมูล ณ วันที่ 9 ธันวาคม 2564

ข้อมูลประชากร จากสำนักงานสาธารณสุขจังหวัดกำแพงเพชร

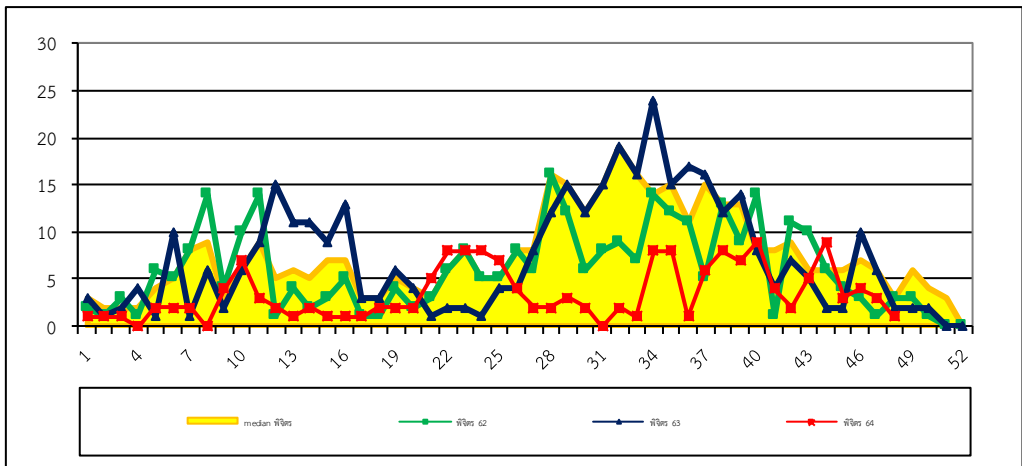
การกระจายการเกิดโรคไข้เลือดออกปี 2564 จำแนกรายสัปดาห์ เปรียบเทียบกับปี 2562-2563 และ ค่ามัธยฐาน 5 ปีย้อนหลัง

จำแนกรายสัปดาห์ในเขตสุขภาพที่ 3



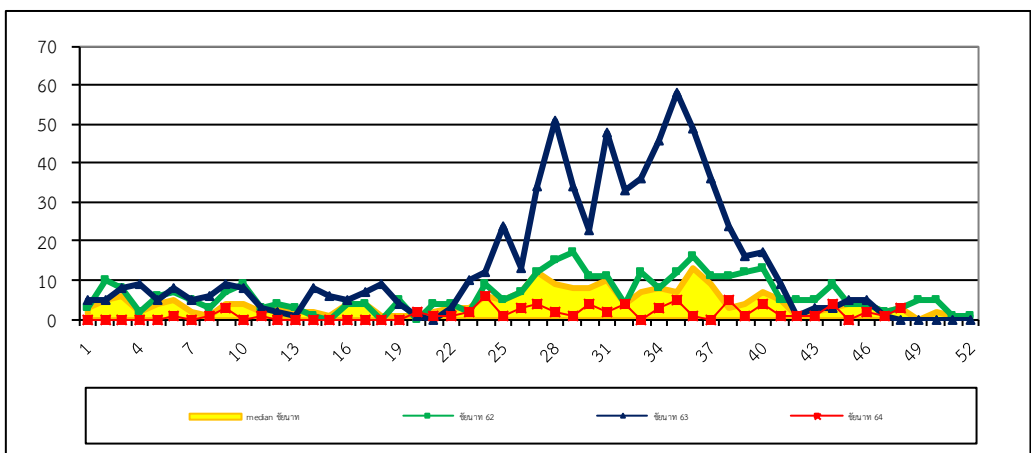
รูปที่ 1 จำนวนผู้ป่วยโรคไข้เลือดออก จำแนกรายสัปดาห์ ภาพรวมในเขตสุขภาพที่ 3 สัปดาห์ที่ 48

ที่มา: รายงาน 506 สำนักงานป้องกันควบคุมโรคที่ 3 นครสวรรค์



รูปที่ 2 จำนวนผู้ป่วยโรคไข้เลือดออก จำแนกรายสัปดาห์ จังหวัดพิจิตร สัปดาห์ที่ 48

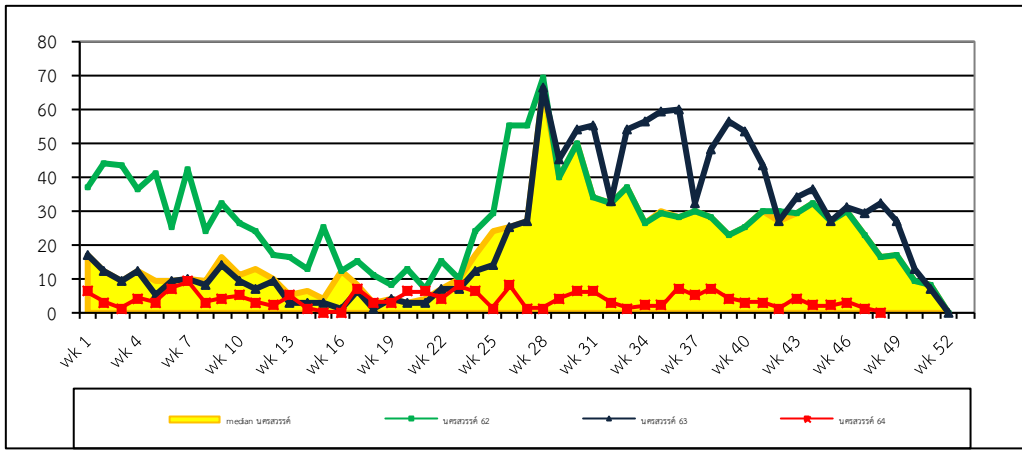
ที่มา: รายงาน 506 สำนักงานป้องกันควบคุมโรคที่ 3 นครสวรรค์



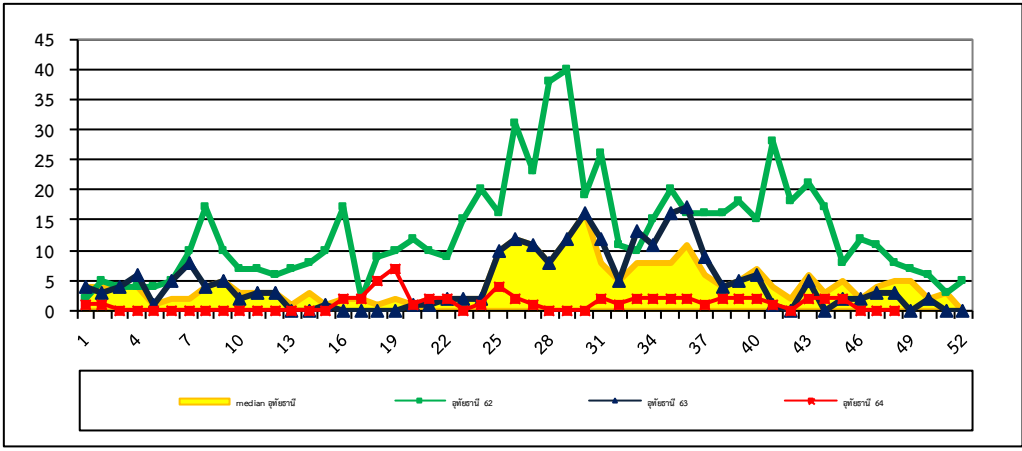
รูปที่ 3 จำนวนผู้ป่วยโรคไข้เลือดออก จำแนกรายสัปดาห์ จังหวัดชัยนาท สัปดาห์ที่ 48

ที่มา:รายงาน 506 สำนักงานป้องกันควบคุมโรคที่ 3 นครสวรรค์

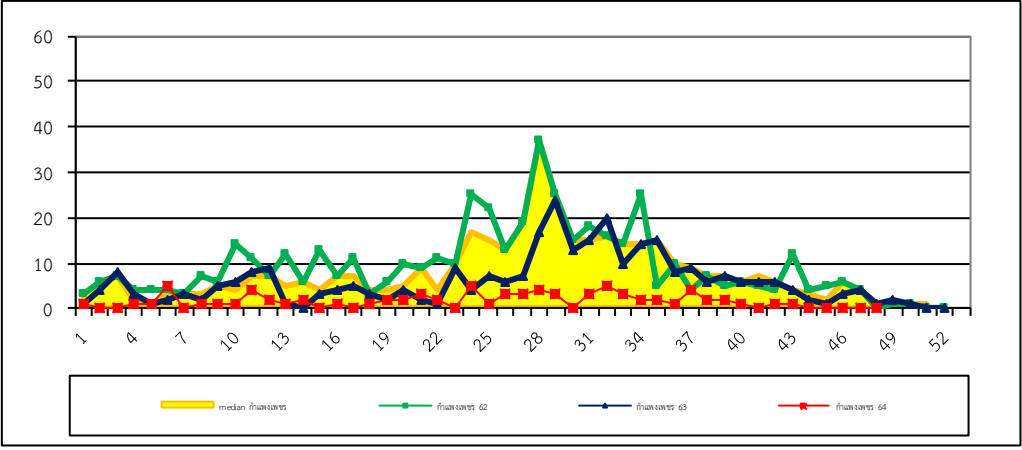




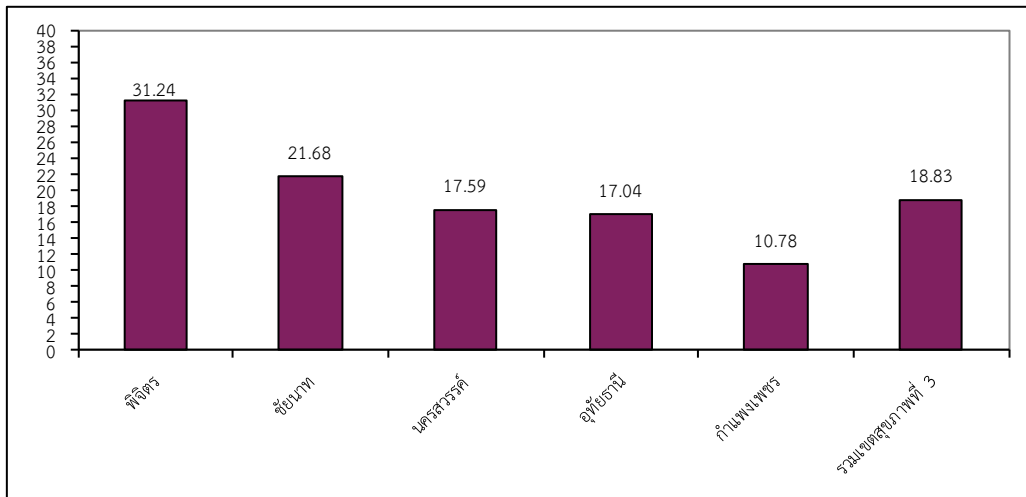
รูปที่ 4 จำนวนผู้ป่วยโรคไข้เลือดออก จำแนกรายสัปดาห์ จังหวัดนครสวรรค์ สัปดาห์ที่ 48  
ที่มา: รายงาน 506 สำนักงานป้องกันควบคุมโรคที่ 3 นครสวรรค์



รูปที่ 5 จำนวนผู้ป่วยโรคไข้เลือดออก จำแนกรายสัปดาห์ จังหวัดอุทัยธานี สัปดาห์ที่ 48  
ที่มา: รายงาน 506 สำนักงานป้องกันควบคุมโรคที่ 3 นครสวรรค์



รูปที่ 6 จำนวนผู้ป่วยโรคไข้เลือดออก จำแนกรายสัปดาห์ จังหวัดกำแพงเพชร สัปดาห์ที่ 48  
ที่มา: รายงาน 506 สำนักงานป้องกันควบคุมโรคที่ 3 นครสวรรค์



รูปที่ 7 อัตราป่วยสะสมโรคไข้เลือดออกต่อประชากรแสนคนรายจังหวัดและเขตสุขภาพที่ 3 ณ สัปดาห์ที่ 48

ที่มา: รายงาน 506 สำนักงานป้องกันควบคุมโรคที่ 3 นครสวรรค์