

แนวทางการตรวจราชการกระทรวงสาธารณสุข
ประจำปีงบประมาณ พ.ศ. 2565
ประเด็นที่ 2 กัญชาทางการแพทย์
9 พฤศจิกายน 2564



โดย นายแพทย์พงศ์เกษม ไข่มุกด์
ผู้ตรวจราชการกระทรวง เขตสุขภาพที่ 9



สำนักงานปลัดกระทรวงสาธารณสุข

แนวทางการตรวจราชการ

ประเด็นที่ 2 : กัญชาทางการแพทย์

ตัวชี้วัด :

1. ร้อยละของหน่วยบริการสาธารณสุขที่มีการจัดบริการคลินิกกัญชาทางการแพทย์
2. ร้อยละของผู้ป่วยที่มีการวินิจฉัยระยะประคับประคอง (Palliative care) ที่ได้รับการรักษาด้วยยากัญชาทางการแพทย์
3. ร้อยละของผู้ป่วยทั้งหมดที่ได้รับการรักษาด้วยยากัญชาทางการแพทย์



แนวทางการตรวจราชการ

ประเด็นที่ 2 : กัญชาทางการแพทย์

รายการ	เกณฑ์เป้าหมาย ปี 2565
<ul style="list-style-type: none"> ร้อยละของหน่วยบริการสาธารณสุขที่การจัดบริการคลินิกกัญชาทางการแพทย์ 	
รพ. สังกัด สป.สธ.	70 %
รพ. สังกัดกรมวิชาการ	70 %
สถานพยาบาลเอกชน	เขตสุขภาพละ 3 แห่ง
<ul style="list-style-type: none"> ผู้ป่วยที่มีการวินิจฉัยระยะประคับประคอง (Palliative care) ที่ได้รับการรักษาด้วยยากัญชาทางการแพทย์ 	5%
<ul style="list-style-type: none"> ผู้ป่วยทั้งหมดที่ได้รับการรักษาด้วยยากัญชาทางการแพทย์ 	เพิ่มขึ้น 5%




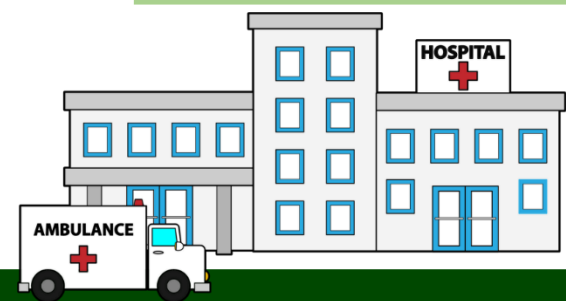
สถานการณ์

การตรวจราชการประเด็น **กัญชา** ทางการแพทย์



สำนักงานปลัดกระทรวงสาธารณสุข

ร้อยละของหน่วยบริการสาธารณสุข ที่การจัดบริการคลินิกกัญชาทางการแพทย์	เกณฑ์เป้าหมาย ปี 2564	ผลการดำเนินงาน (ภาพรวมประเทศ)	
รพ. สังกัด สป.สธ.	50 %	75.33 % 	ผ่าน
 รพ. สังกัดกรมวิชาการ	50 %	80.95 % 	ผ่าน
สถานพยาบาลเอกชน	เขตสุขภาพละ 1 แห่ง	*ไม่ครบทุกเขต 	ไม่ผ่าน

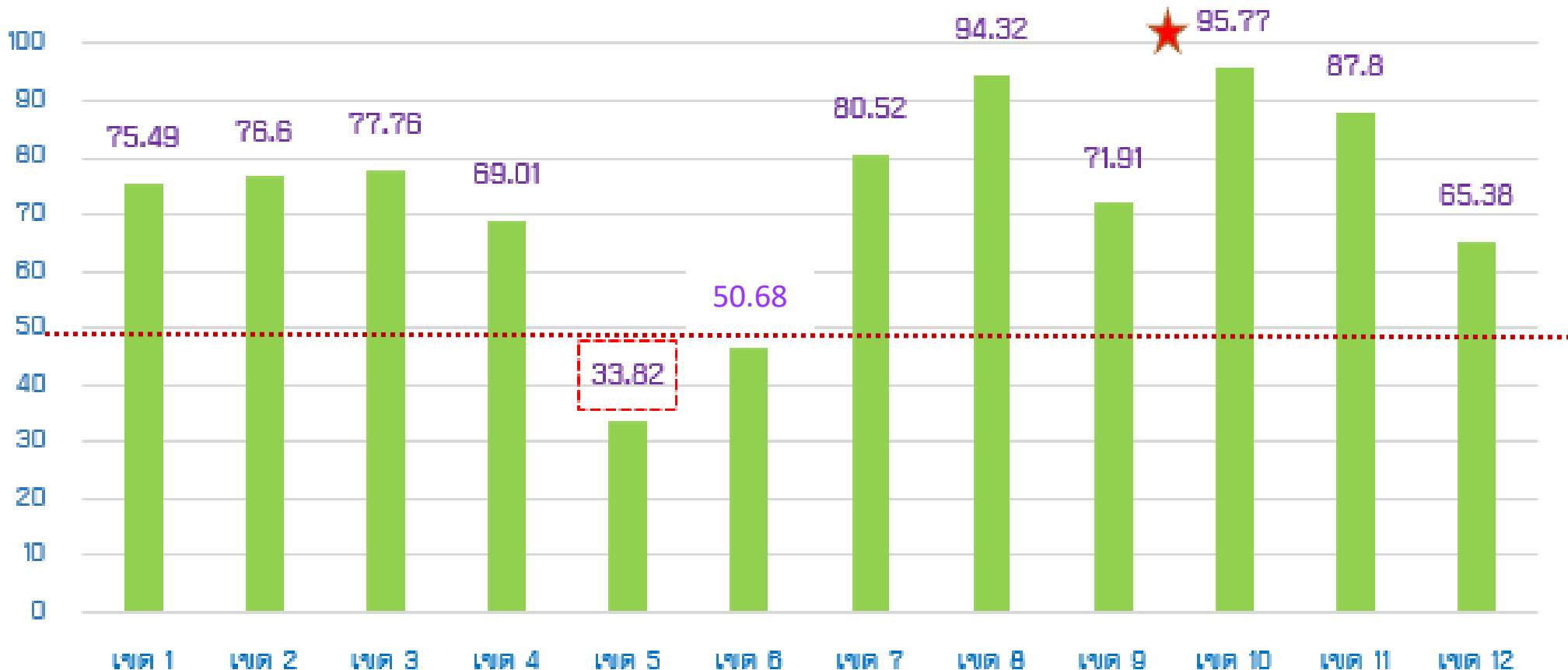


หมายเหตุ : ข้อมูล ณ วันที่ 31 สิงหาคม 2564
ไม่รวมเขต 13 กรุงเทพมหานคร



ร้อยละ รพ. สังกัดสำนักงานปลัดกระทรวงสาธารณสุข
ที่มีการจัดบริการคลินิกกัญชาทางการแพทย์แบบบูรณาการ

73.44%



ผ่าน 

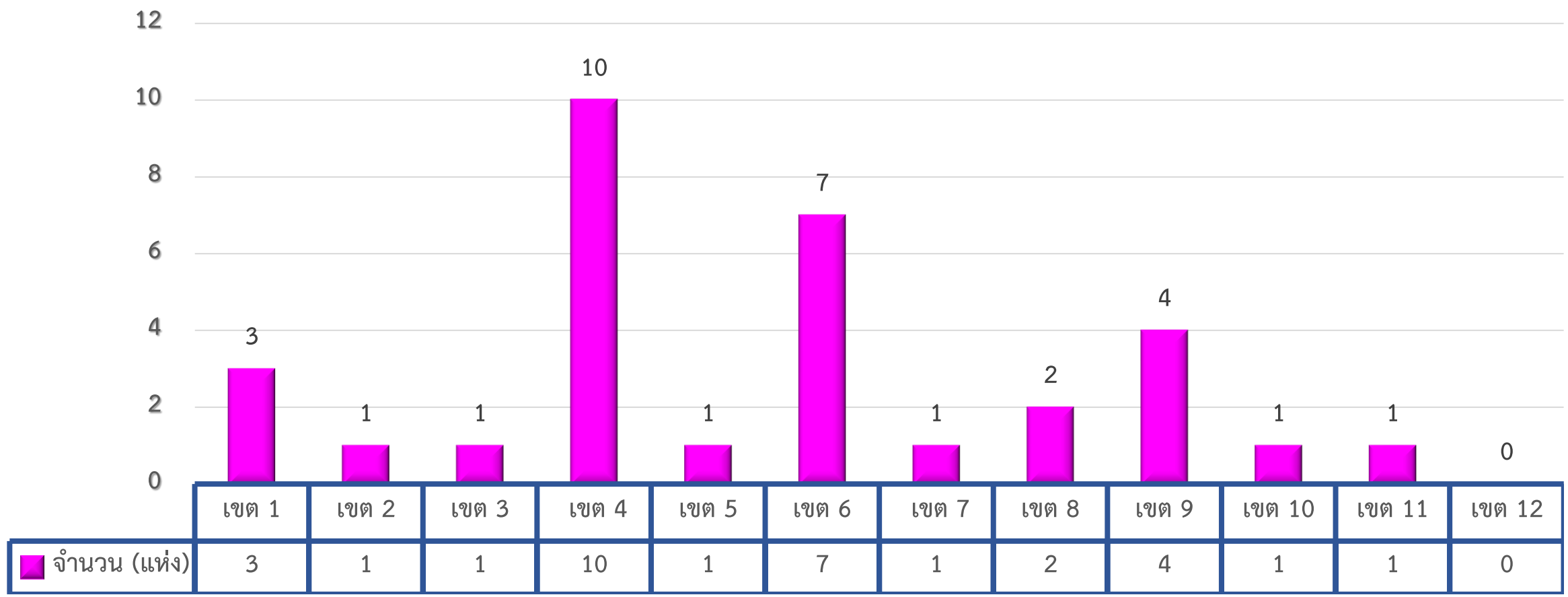


เขตสุขภาพ	จำนวน รพ. ในสังกัดกรมวิชาการ (แห่ง)	จำนวน รพ. ในสังกัดกรมวิชาการ ที่มีการจัดบริการคลินิกกัญชา แบบบูรณาการ (แห่ง)
1	2	1
2	1	1
3	1	0
4	3	3
5	2	1
6	2	2
7	1	1
8	3	2
9	1	1
10	2	2
11	2	2
12	1	1
รวม	21	17



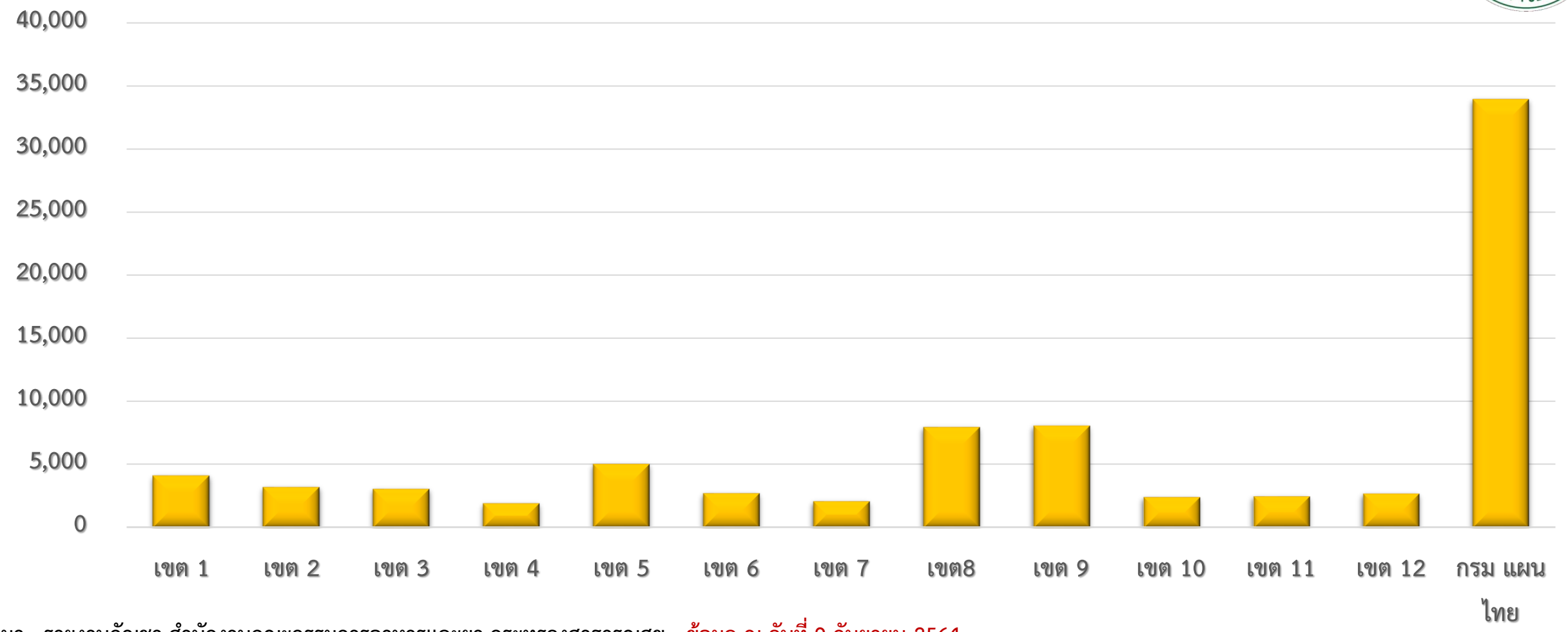
ไม่ผ่าน ❌

จำนวน สถานพยาบาลเอกชน ที่มีการจัดบริการคลินิกกัญชาทางการแพทย์แบบบูรณาการ (แยกรายเขต)





สรุปจำนวนผู้มารับบริการในคลินิกกัญชาทางการแพทย์แบบบูรณาการ (แยกรายเขต)



ที่มา : รายงานกัญชา สำนักงานคณะกรรมการอาหารและยา กระทรวงสาธารณสุข ข้อมูล ณ วันที่ 9 กันยายน 2564



ร้อยละของหน่วยบริการสาธารณสุขที่มีการจัดการบริการคลินิกกัญชาทางการแพทย์แบบบูรณาการ

(แยกรายเขต)

ปัญหา

การตรวจราชการประเด็น

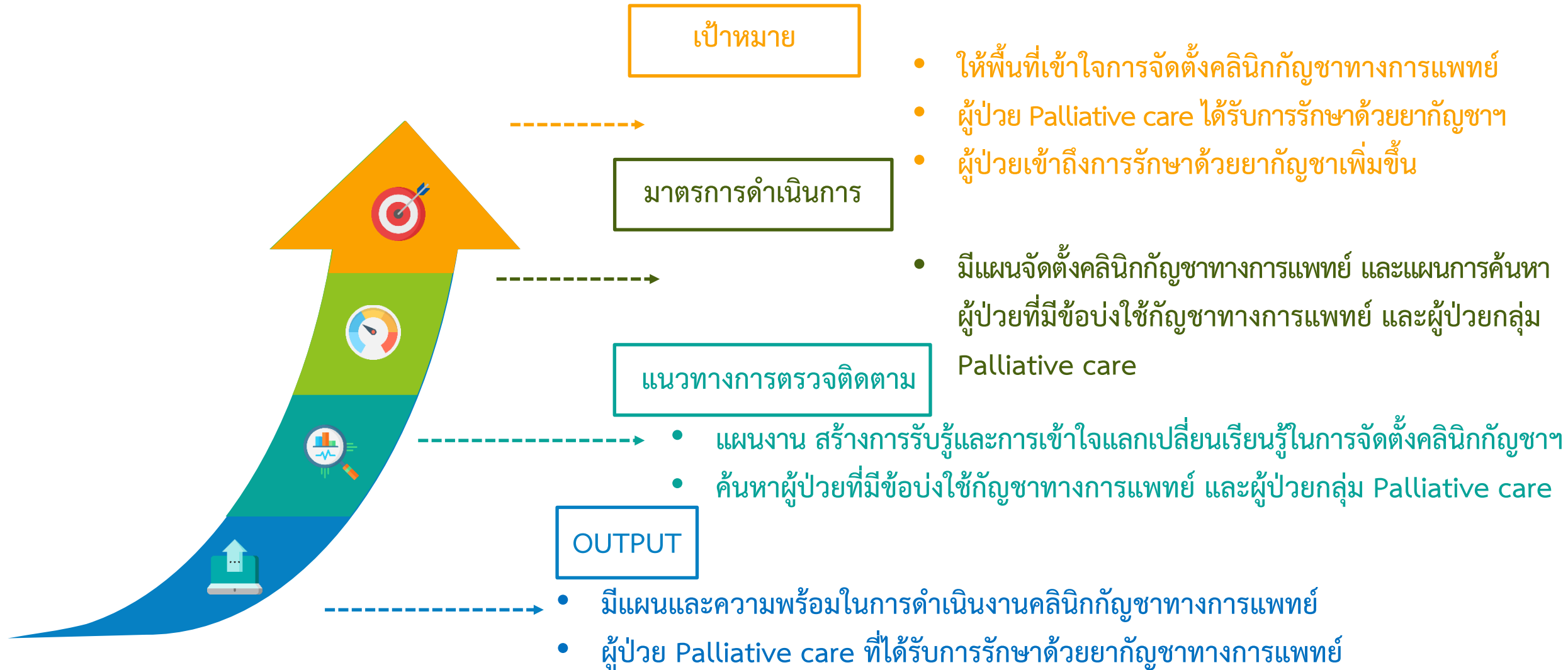


- รพ. หลายแห่งยังไม่สามารถเปิดให้บริการคลินิกกัญชาทางการแพทย์แบบบูรณาการ ทั้งแผนไทยและแผนปัจจุบันได้ เนื่องจากขาดแพทย์และพยาบาลที่ผ่านการอบรม หลักสูตรกัญชาทางการแพทย์ และหลักสูตรสำหรับ care manager ตามลำดับ ซึ่งสาเหตุมาจากการโยกย้ายของแพทย์ และสถานการณ์การระบาดของโรคโควิด-19 ในปัจจุบัน
- วิสาหกิจชุมชน และ รพ.สต. ที่ประสงค์ปลูกกัญชาทางการแพทย์หลายแห่งยังขาดความเข้าใจในการจัดทำโครงการและการเตรียมเอกสารคำขออนุญาต จึงยังไม่สามารถยื่นคำขออนุญาตปลูกได้

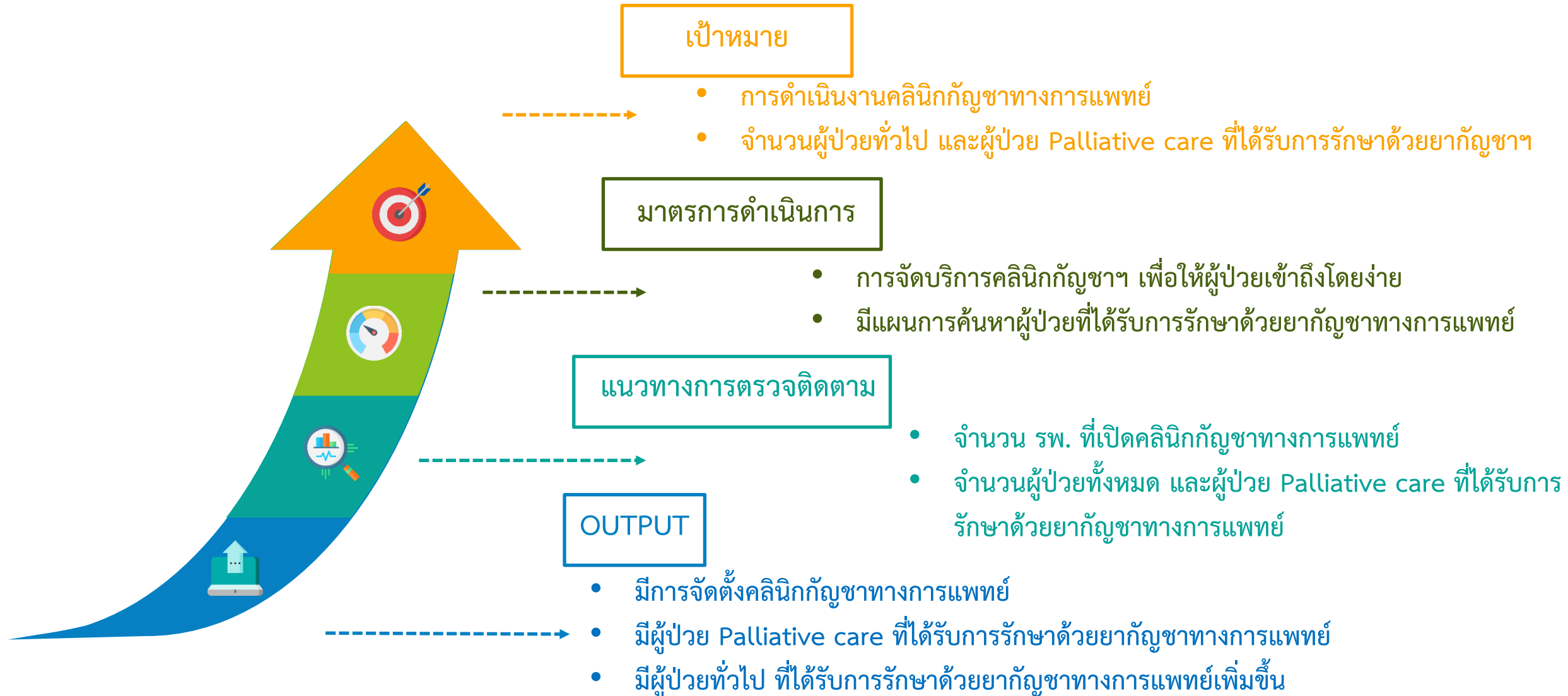


หมายเหตุ : ข้อมูล ณ วันที่ 31 สิงหาคม 2564
ไม่รวมเขต 13 กรุงเทพมหานคร

ประเด็นการตรวจราชการที่มุ่งเน้น รอบที่ 1



ประเด็นตรวจราชการที่มุ่งเน้น รอบที่ 2





สำนักงานปลัดกระทรวงสาธารณสุข

Small Success

รอบ 3 เดือน

1. มีแผนการค้นหาผู้ป่วยทุกกลุ่มโรคและผู้ป่วยที่มีการวินิจฉัยระยะประคับประคอง (Palliative care) เพื่อให้ได้รับการรักษาด้วยยา姑療法ทางการแพทย์ (กรมการแพทย์ กรมการแพทย์แผนไทยฯ กรมสุขภาพจิต, กรมสบส.)

รอบ 6 เดือน

1. ผู้ให้บริการได้รับการอบรมความรู้ในการจัดบริการคลินิก姑療法ทางการแพทย์พร้อมทั้งมีการต่ออายุใบประกาศนียบัตรการอบรมฯ (กรมการแพทย์ กรมการแพทย์แผนไทยฯ สถาบัน姑療法 สป.)
2. ผู้ป่วยที่มีการวินิจฉัยระยะประคับประคอง (Palliative care) ที่ได้รับการรักษาด้วยยา姑療法ทางการแพทย์ 3%
3. ผู้ป่วยทั้งหมดที่ได้รับการรักษาด้วยยา姑療法ทางการแพทย์ เพิ่มขึ้น 3%

รอบ 9 เดือน

1. มีการจัดบริการคลินิก姑療法ทางการแพทย์ใน รพ. สังกัด สป. 50%
2. มีการจัดบริการคลินิก姑療法ทางการแพทย์ใน รพ. สังกัดกรมวิชาการ กระทรวงสาธารณสุข 50%

รอบ 12 เดือน

1. มีการจัดบริการคลินิก姑療法ทางการแพทย์ใน รพ. สังกัด สป. 70%
2. มีการจัดบริการคลินิก姑療法ทางการแพทย์ใน รพ. สังกัดกรมวิชาการ 70%
3. มีการจัดบริการคลินิก姑療法ทางการแพทย์แผนปัจจุบันและ/หรือแพทย์แผนไทยในสถานพยาบาลเอกชน เขตสุขภาพละ 3 แห่ง โดยดำเนินการใน 12 เขตสุขภาพ
4. ผู้ป่วยที่มีการวินิจฉัยระยะประคับประคองที่ได้รับการรักษาด้วยยา姑療法ทางการแพทย์ 5%
5. ผู้ป่วยทั้งหมดที่ได้รับการรักษาด้วยยา姑療法ทางการแพทย์ เพิ่มขึ้น 5%

Small Success

ผลลัพธ์

	กรมการแพทย์	กรมการแพทย์แผนไทย	กรมสุขภาพจิต	กรมสบส.	อย.	กบรส.	สถาบันกัญชา	ศทส.
1. มีแนวทางการจัดบริการคลินิกกัญชาทางการแพทย์								
3 เดือน 2. มีการพัฒนาหลักสูตรการอบรมความรู้ การจัดบริการคลินิกกัญชาทางการแพทย์								
3. มีแผนการค้นหาผู้ป่วยทั่วไปและผู้ป่วยที่มีการวินิจฉัยระยะประคับประคองที่ได้รับการรักษาด้วยยา กัญชาทางการแพทย์								
1. มีแผนการจัดตั้งคลินิกกัญชาทางการแพทย์								
6 เดือน 2. ผู้ให้บริการได้รับการอบรมความรู้ในการจัดบริการคลินิกกัญชาทางการแพทย์								
3. มีระบบสารสนเทศสนับสนุนคลินิกกัญชาฯ ลดความซ้ำซ้อน								
4. ผู้ป่วยที่มีการวินิจฉัยระยะประคับประคองที่ได้รับการรักษาด้วยยา กัญชาทางการแพทย์ 3%								



สำนักงานปลัดกระทรวงสาธารณสุข

Small Success

ผลลัพธ์

กรมการแพทย์	กรมการแพทย์แผนไทย	กรมสุขภาพจิต	กรมสบส.	อย.	กบรส.	สถาบันกัญชา	ศทส.
-------------	-------------------	--------------	---------	-----	-------	-------------	------

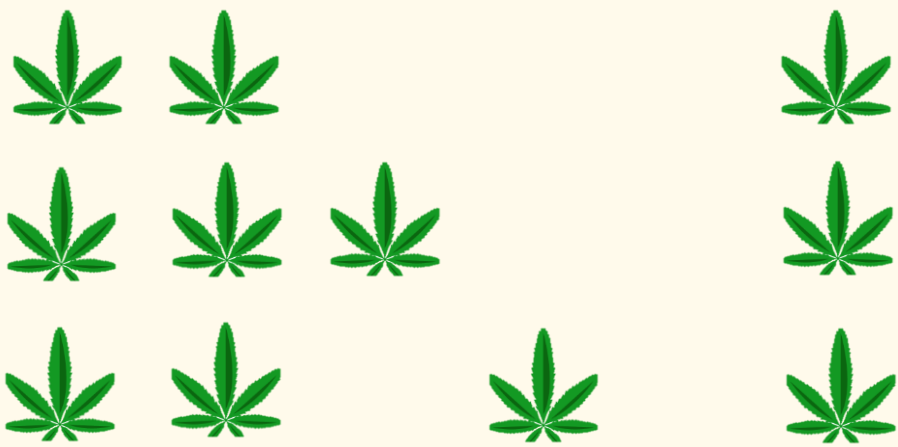
9 เดือน

- 1. มีการจัดบริการคลินิกกัญชาทางการแพทย์ใน รพ. สังกัด สป. 50%
- 2. มีการจัดบริการคลินิกกัญชาทางการแพทย์ใน รพ. สังกัด กรมวิชาการกระทรวงสาธารณสุข 50%



12 เดือน

- 1. มีการจัดบริการคลินิกกัญชาทางการแพทย์ใน รพ. สังกัด สป. 70%
- 2. มีการจัดบริการคลินิกกัญชาทางการแพทย์ใน รพ. สังกัด กรมวิชาการกระทรวงสาธารณสุข 70%
- 3. มีการจัดบริการคลินิกกัญชาทางการแพทย์ใน รพ. เอกชน และ/หรือ คลินิกเอกชน เขตสุขภาพละ 3 แห่ง



Small Success

ผลลัพธ์

กรมการแพทย์	กรมการแพทย์แผนไทย	กรมสุขภาพจิต	กรมสบส.	อย.	กบรส.	สถาบันกัญชา	ศทส.
-------------	-------------------	--------------	---------	-----	-------	-------------	------

12 เดือน

4. ผู้ป่วยที่มีการวินิจฉัยระยะระดับประคองที่ได้รับการรักษาด้วยยา กัญชาทางการแพทย์ 5%



5. ผู้ป่วยทั้งหมดที่ได้รับการรักษาด้วยยา กัญชาทางการแพทย์ เพิ่มขึ้น 5%



ประเด็นกำกับติดตาม นโยบายมุ่งเน้นของกระทรวง ประจำปี พ.ศ. 2565

สมุนไพร กัญชา กัญชง

กรมการแพทย์	กรมการแพทย์แผนไทย	กรมสุขภาพจิต	กรมสบส.	กรมวิทย์	อย.	กบรส.	สถาบันกัญชา	ศทส.
-------------	-------------------	--------------	---------	----------	-----	-------	-------------	------

1. จำนวนมูลค่าการบริโภคผลิตภัณฑ์สมุนไพรในประเทศไทย เพิ่มขึ้นร้อยละจากปีที่ผ่านมา 5%*



2. ร้อยละของมูลค่าการใช้ยาสมุนไพรในสถานบริการสาธารณสุข เพิ่มขึ้น 3%*





สำนักงานปลัดกระทรวงสาธารณสุข

“ขอบคุณครับ”

