



สถานการณ์โรคไข้เลือดออก

เขตสุขภาพที่ 3



 งานโรคติดต่อนำโดยแมลง

 สำนักงานป้องกันควบคุมโรคที่ 3 จังหวัดนครสวรรค์

 เบอร์โทร : 056-221822 ต่อ 152

 E-mail : vbd.dpc3@gmail.com

สัปดาห์ที่ 41 ปี
2564

ข้อมูล ณ วันที่
20 ตุลาคม 2564

สถานการณ์

ไข้เลือดออก

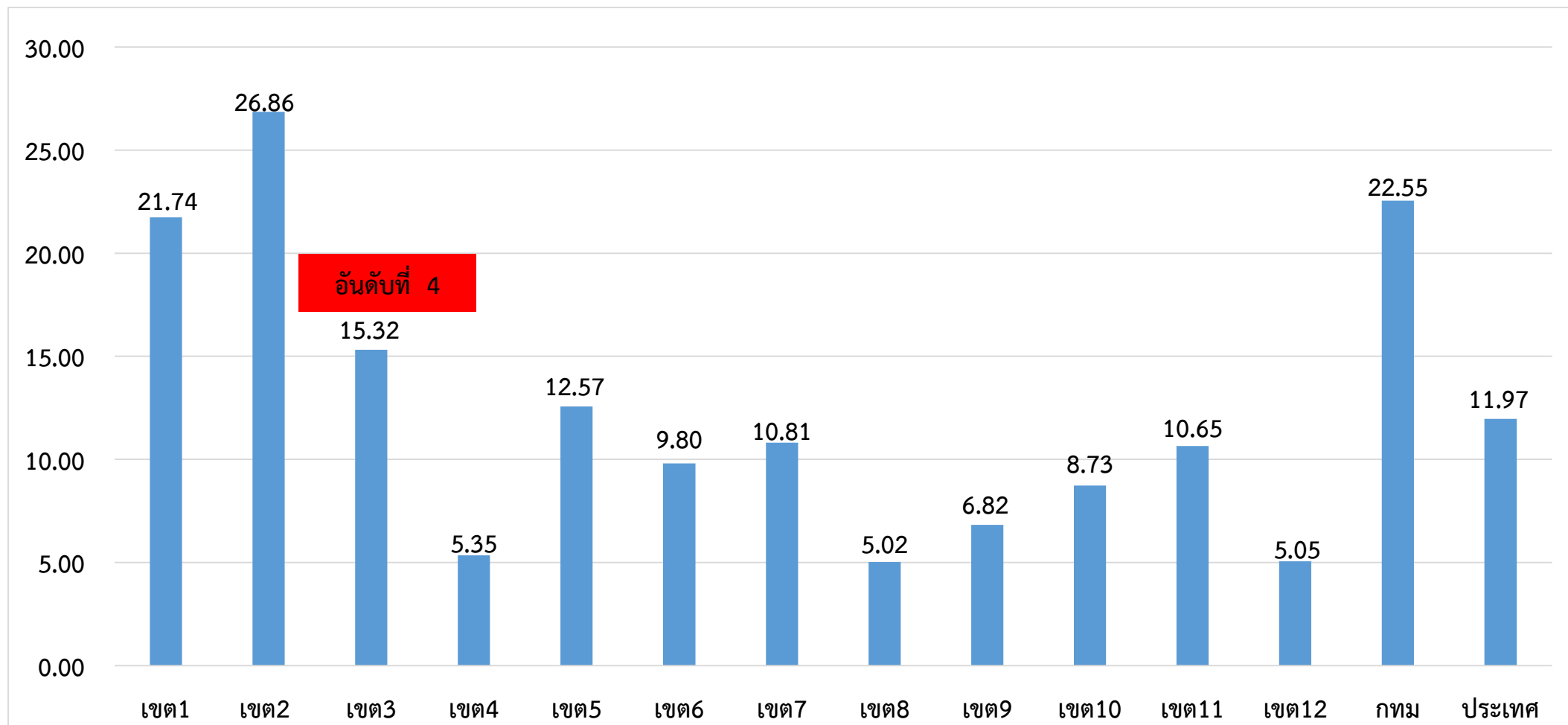
ระดับประเทศ	2564	2563	2562	2561	2560	2559
ป่วย(ราย)	7,960	65,898	110,855	71,505	44,387	51,821
ตาย(ราย)	6	48	125	95	58	49
อัตราป่วยต่อแสน	11.97	99.11	166.73	107.85	67.19	78.72
อัตราป่วยตาย%	0.08	0.07	0.11	0.13	0.13	0.09

มีรายงานผู้ป่วยเพิ่มขึ้นจากสัปดาห์ที่ผ่านมา +240 ราย
ณ ช่วงเวลาเดียวกัน ปี 2564 มีรายงานผู้ป่วยน้อยกว่าปี 2563 ร้อยละ 88

ที่มา: รายงานกองโรคติดต่อฯ โดยแมลง ณ วันที่ 20 ต.ค. 2564

สถานการณ์โรคไข้เลือดออก จำแนกรายเขตสุขภาพ ตั้งแต่วันที่ 1 มกราคม – 20 ตุลาคม 2564

อัตราป่วยต่อแสนประชากร



ที่มา: รายงาน 506 กองระบาดวิทยา ณ วันที่ 20 ต.ค 2564

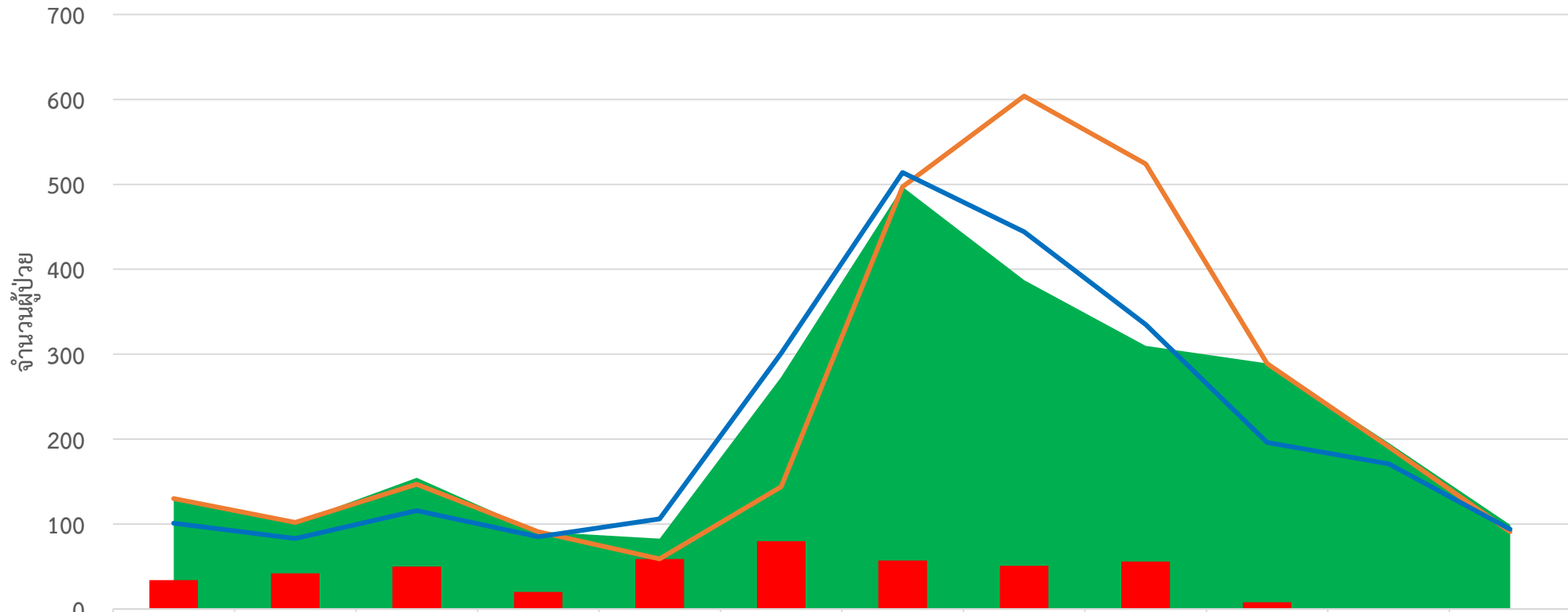
สัปดาห์ที่ 41
ปี 2564

ข้อมูล ณ วันที่
20 ตุลาคม 2564

สถานการณ์ ไข้เลือดออก

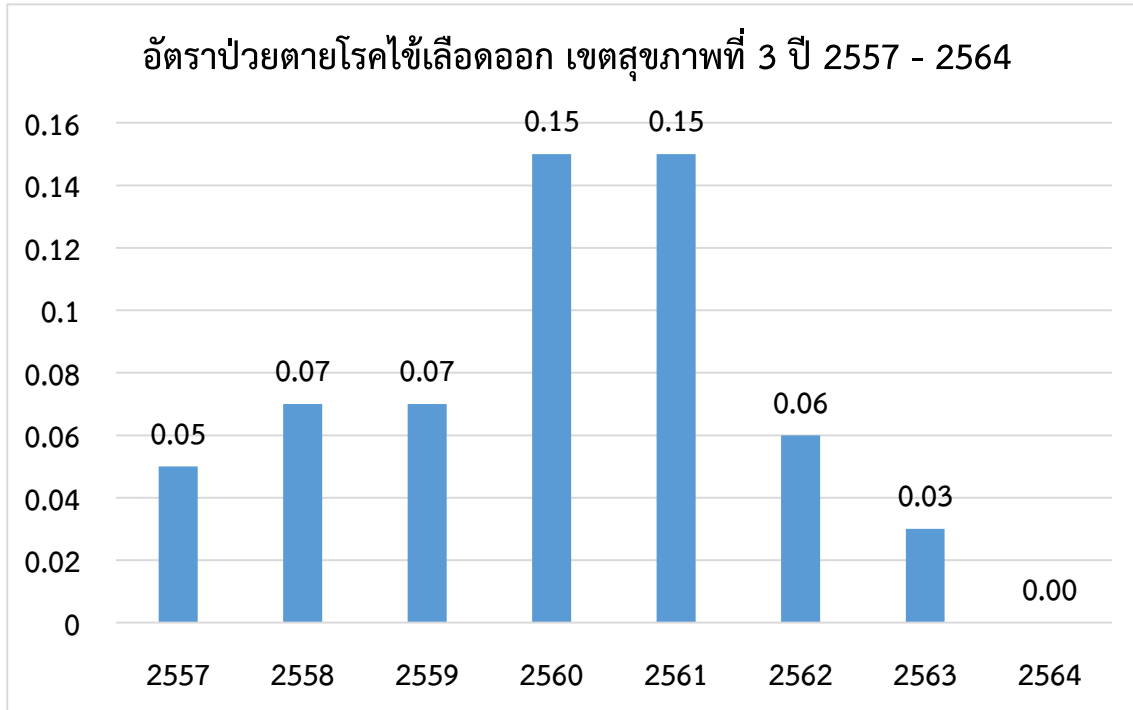
เขต 3	ป่วย(ราย)	ตาย(ราย)	อัตราป่วยต่อแสน	อัตราป่วยตาย(%)	ลำดับของประเทศ
ชัยนาท	57 (+11)	0	17.41	0.00	16
นครสวรรค์	163 (+0)	0	15.35	0.00	18
อุทัยธานี	46 (+1)	0	13.98	0.00	22
พิจิตร	125 (+0)	0	23.24	0.00	9
กำแพงเพชร	66 (+0)	0	9.08	0.00	29
เขตสุขภาพ	457(+12)	0	15.32	0.00	4

จำนวนผู้ป่วยไข้เลือดออกรายเดือน เขตสุขภาพที่ 3



	ม.ค.	ก.พ.	มี.ค.	เม.ย.	พ.ค.	มิ.ย.	ก.ค.	ส.ค.	ก.ย.	ต.ค.	พ.ย.	ธ.ค.
■ Median	130	102	154.5	91	83	273	497	387	310	289	195.5	99
■ 2564	34	42	50	20	59	80	57	51	56	8	0	0
— 2563	130	102	147	91	59	144	497	604	524	289	191	91
— พยากรณ์โรค ปี 2564	101	83	116	85	106	301	514	444	335	196	171	94

สถานการณ์การเสียชีวิตด้วยโรคไข้เลือดออก เขตสุขภาพที่ 3



จำนวนผู้เสียชีวิตโรคไข้เลือดออกเขตสุขภาพที่ 3 ปี 2557 - 2564

จังหวัด	2557	2558	2559	2560	2561	2562	2563	2564
กำแพงเพชร	1	1	0	2	2	1	0	0
ชัยนาท	0	1	0	0	0	1	0	0
พิจิตร	0	0	1	1	2	0	0	0
นครสวรรค์	0	3	0	0	5	0	1	0
อุทัยธานี	0	0	0	0	0	0	0	0
รวม	1	5	1	3	9	2	1	0

อำเภอที่มีอัตราป่วยโรคไข้เลือดออกสูงสุด 10 อันดับแรก
ใน 4 สัปดาห์ล่าสุด (สัปดาห์ที่ 36 – 39 ปี 64)

อันดับ	จังหวัด	อำเภอ	จำนวน ผู้ป่วย	อัตราป่วยต่อ ประชากร 100,000 คน
1	พิจิตร	โพธิ์ประทับช้าง	17	38.41
2	นครสวรรค์	บรรพตพิสัย	5	5.78
3	ชัยนาท	หนองมะโมง	1	5.07
4	พิจิตร	ทับคล้อ	2	4.57
5	อุทัยธานี	บ้านไร่	3	4.34
6	นครสวรรค์	ไพศาลี	3	4.18
7	ชัยนาท	สรรพยา	1	2.37
8	พิจิตร	สามง่าม	1	2.36
9	อุทัยธานี	เมืองอุทัยธานี	1	1.98
10	นครสวรรค์	แม่वंก	1	1.88

ที่มา : โปรแกรมทันระบาด ณ วันที่ 13 ต.ค. 2564

อำเภอที่มีอัตราป่วยโรคไข้เลือดออกสูงสุด 10 อันดับแรก
ใน 4 สัปดาห์ล่าสุด (สัปดาห์ที่ 37 – 40 ปี 64)

อันดับ	จังหวัด	อำเภอ	จำนวน ผู้ป่วย	อัตราป่วยต่อ ประชากร 100,000 คน
1	พิจิตร	โพธิ์ประทับช้าง	13	29.37
2	ชัยนาท	มโนรมย์	6	18.35
3	อุทัยธานี	ห้วยคต	1	4.91
4	ชัยนาท	สรรพยา	2	4.74
5	พิจิตร	ทับคล้อ	2	4.57
6	อุทัยธานี	บ้านไร่	3	4.34
7	นครสวรรค์	บรรพตพิสัย	3	3.47
8	นครสวรรค์	ไพศาลี	2	2.79
9	พิจิตร	สามง่าม	1	2.36
10	อุทัยธานี	เมืองอุทัยธานี	1	1.98

ที่มา : โปรแกรมทันระบาด ณ วันที่ 20 ต.ค. 2564

อำเภอที่มีอัตราป่วยสะสมโรคไข้เลือดออกสูงสุด 10 อันดับแรก
(สัปดาห์ที่ 40)

อันดับ	จังหวัด	อำเภอ	จำนวนผู้ป่วยสะสม	อัตราป่วยสะสมต่อประชากรแสนคน
1	พิจิตร	โพธิ์ประทับช้าง	47	107.78
2	ชัยนาท	สรรพยา	34	81.13
3	อุทัยธานี	เมือง	24	47.98
4	นครสวรรค์	แม่เปิน	8	37.14
5	พิจิตร	เมือง	33	30.40
6	นครสวรรค์	ตากฟ้า	10	29.21
7	นครสวรรค์	เมือง	60	25.20
8	อุทัยธานี	หนองขาหย่าง	4	24.91
9	พิจิตร	สามง่าม	9	21.44
10	นครสวรรค์	ตากลี	20	21.20

ที่มา: รายงาน 506 สคร.3 ณ 13 ต.ค. 2564

อำเภอที่มีอัตราป่วยสะสมโรคไข้เลือดออกสูงสุด 10 อันดับแรก
(สัปดาห์ที่ 41)

อันดับ	จังหวัด	อำเภอ	จำนวนผู้ป่วยสะสม	อัตราป่วยสะสมต่อประชากรแสนคน
1	พิจิตร	โพธิ์ประทับช้าง	47	107.78
2	ชัยนาท	สรรพยา	35	83.51
3	ชัยนาท	มโนรมย์	13	40.05
4	อุทัยธานี	เมือง	24	47.98
5	นครสวรรค์	แม่เปิน	8	37.14
6	พิจิตร	เมือง	33	30.40
7	นครสวรรค์	ตากฟ้า	10	29.21
8	นครสวรรค์	เมือง	60	25.20
9	อุทัยธานี	หนองขาหย่าง	4	24.91
10	พิจิตร	สามง่าม	9	21.44

ที่มา: รายงาน 506 สคร.3 ณ วันที่ 20 ต.ค. 2564

จังหวัดที่มีอัตราป่วยสะสมสูงสุด 10 อันดับแรก ในช่วง 4 สัปดาห์ที่ผ่านมา
(12 กันยายน - 9 ตุลาคม 2564)

อันดับ	จังหวัด	จำนวนป่วย(ราย)	อัตราป่วย (ต่อแสนประชากร)
1	แม่ฮ่องสอน	27	9.53
2	ชุมพร	20	3.91
3	อุตรดิตถ์	15	3.30
4	ร้อยเอ็ด	39	2.99
5	พิจิตร	16	2.97
6	สุรินทร์	34	2.43
7	นครปฐม	21	2.29
8	ตาก	14	2.12
9	กาฬสินธุ์	20	2.03
10	ประจวบคีรีขันธ์	11	1.99

หมายเหตุ ข้อมูลในช่วงสัปดาห์ล่าสุดอาจมีความล่าช้าของการรายงาน จึงไม่นำข้อมูลมาใช้ในการวิเคราะห์
ที่มา: กองโรคติดต่อฯ โดยแมลง วันที่ 20 ต.ค. 2564



เป้าหมายลดโรคไข้เลือดออก เขตสุขภาพ ที่ 3

	ปี 2560	ปี 2561	ปี 2562	ปี 2563	ปี 2564
เป้าหมาย: ลดอัตราป่วยโรค ไข้เลือดออก	ไม่น้อยกว่า ร้อยละ 16 ของค้ำชยฐาน ย้อนหลัง 5 ปี (พ.ศ.2555-2559)	ไม่น้อยกว่า ร้อยละ 10 ของค้ำชยฐาน ย้อนหลัง 5 ปี (พ.ศ.2556-2560)	ไม่น้อยกว่า ร้อยละ 15 ของค้ำชยฐาน ย้อนหลัง 5 ปี (พ.ศ.2557-2561)	ไม่น้อยกว่า ร้อยละ 20 ของค้ำชยฐาน ย้อนหลัง 5 ปี (พ.ศ.2558-2562)	ไม่น้อยกว่า ร้อยละ 25 ของค้ำชยฐาน ย้อนหลัง 5 ปี (พ.ศ.2559-2563)
ค้ำชยฐานย้อนหลัง5ปี	154.25	68.74	68.74	107.83	107.83
ค่าเป้าหมาย	129.57	61.87	58.43	86.27	80.87
ผลงาน	64.57	197.42	107.80	95.88	15.32
เป้าหมาย: อัตราป่วยตาย	ร้อยละ 0.15	ไม่เกินร้อยละ 0.11	ไม่เกินร้อยละ 0.10	ไม่เกินร้อยละ 0.10	ไม่เกินร้อยละ 0.10
ผลงาน	0.15	0.15	0.06	0.03	00.00



เป้าหมายลดโรคไข้เลือดออก เขตสุขภาพ ที่ 3 ปี2564

	เขต3	ชัยนาท	นครสวรรค์	อุทัยธานี	พิจิตร	กำแพงเพชร
เป้าหมาย: ลดอัตราป่วยโรค ไข้เลือดออก	ไม่น้อยกว่าร้อยละ 25 ของค้ำมัธฐานย้อนหลัง 5 ปี (พ.ศ.2559-2563)					
ไม่น้อยกว่า ร้อยละ 25 ของค้ำมัธฐานย้อนหลัง 5 ปี (พ.ศ.2559-2563)	107.83	59.08	131.35	188.42	102.27	68.42
ค่าเป้าหมาย	80.87	44.31	105.08	141.32	76.70	51.32
ผลงาน	15.32	17.41	15.35	13.98	23.24	9.08
เป้าหมาย: อัตราป่วยตาย	อัตราป่วยตาย ไม่เกินร้อยละ 0.10					
ผลงาน	0.00	0.00	0.00	0.00	0.00	0.00

Thank you

