



สถานการณ์โรคไข้เลือดออก

เขตสุขภาพที่ 3



งานโรคติดต่อนำโดยแมลง



สำนักงานป้องกันควบคุมโรคที่ 3 จังหวัดนครสวรรค์



เบอร์โทร : 056-221822 ต่อ 152



E-mail : vbd.dpc3@gmail.com

สัปดาห์ที่ 36
ปี 2564

ข้อมูล ณ วันที่
15 กันยายน 2564

สถานการณ์

ไข้เลือดออก

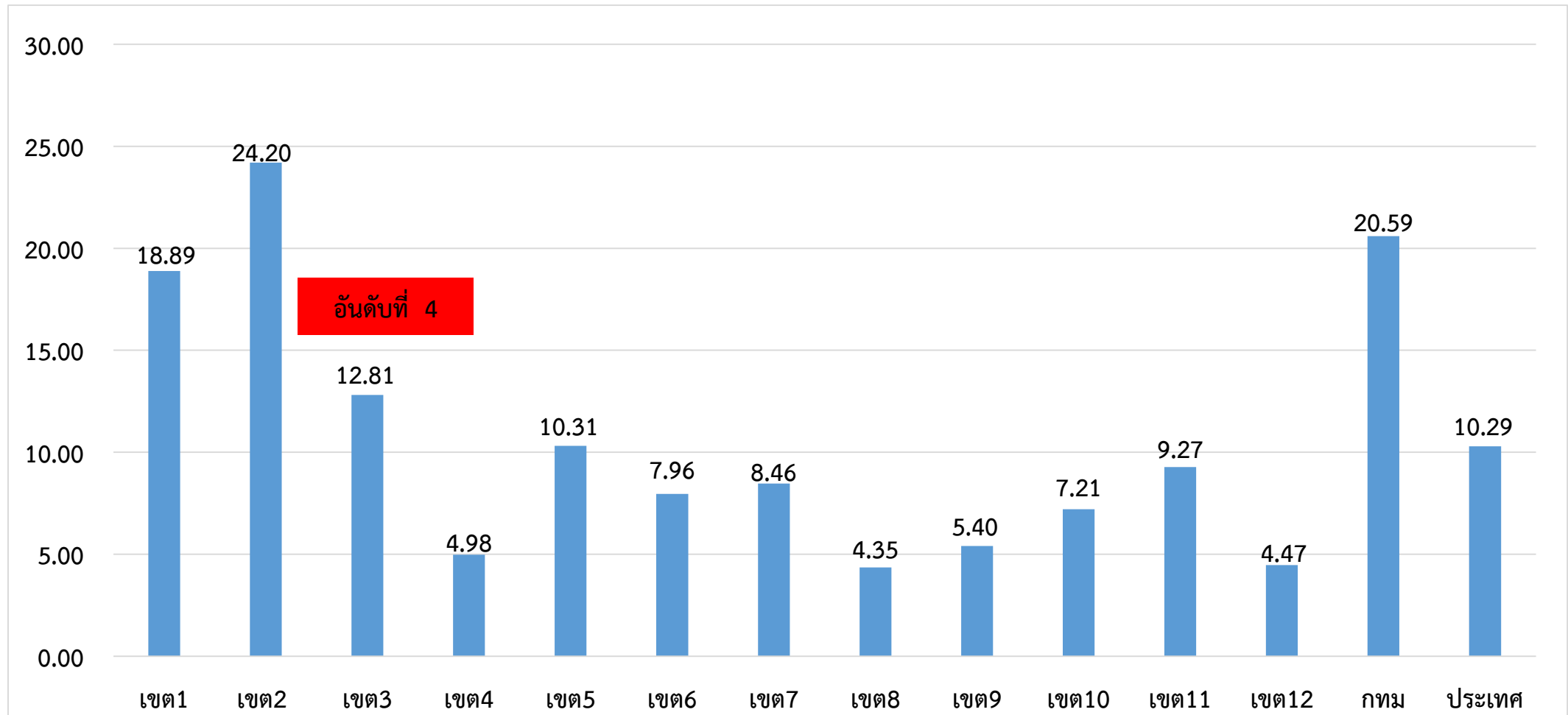
ระดับประเทศ	2564	2563	2562	2561	2560	2559
ป่วย(ราย)	6,844	59,300	95,752	62,507	39,054	43,618
ตาย(ราย)	6	42	111	85	54	40
อัตราป่วยต่อแสน	10.29	89.19	144.02	94.28	59.12	66.29
อัตราป่วยตาย%	0.09	0.07	0.12	0.14	0.14	0.09

มีรายงานผู้ป่วยเพิ่มขึ้นจากสัปดาห์ที่ผ่านมา +155 ราย
ณ ช่วงเวลาเดียวกัน ปี 2564 มีรายงานผู้ป่วยน้อยกว่าปี 2563 ร้อยละ 88

ที่มา: รายงานกองโรคติดต่อฯ โดยแมลง ณ วันที่ 15 ก.ย. 2564

สถานการณ์โรคไข้เลือดออก จำแนกรายเขตสุขภาพ ตั้งแต่วันที่ 1 มกราคม – 15 กันยายน 2564

อัตราป่วยต่อแสนประชากร



ที่มา: รายงาน 506 กองระบาดวิทยา ณ วันที่ 15 ก.ย. 2564

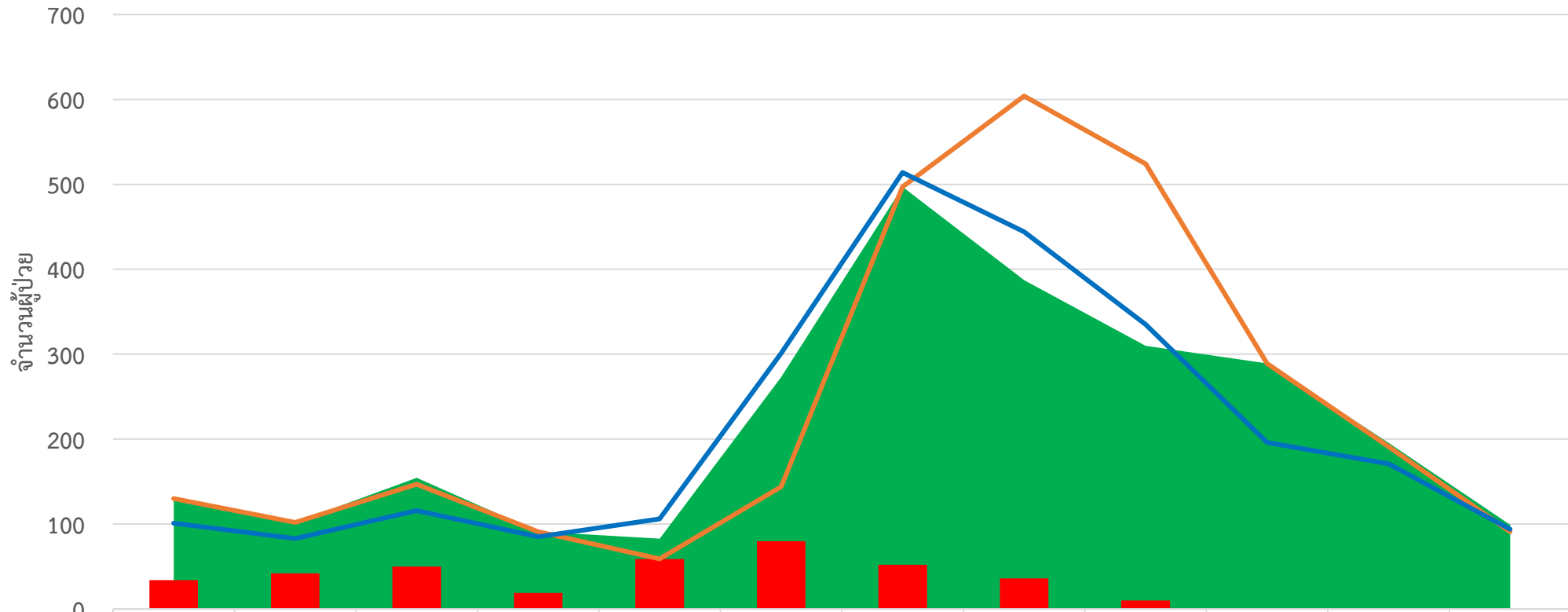
สัปดาห์ที่ 36
ปี 2564

ข้อมูล ณ วันที่
15 กันยายน 2564

สถานการณ์ ไข้เลือดออก

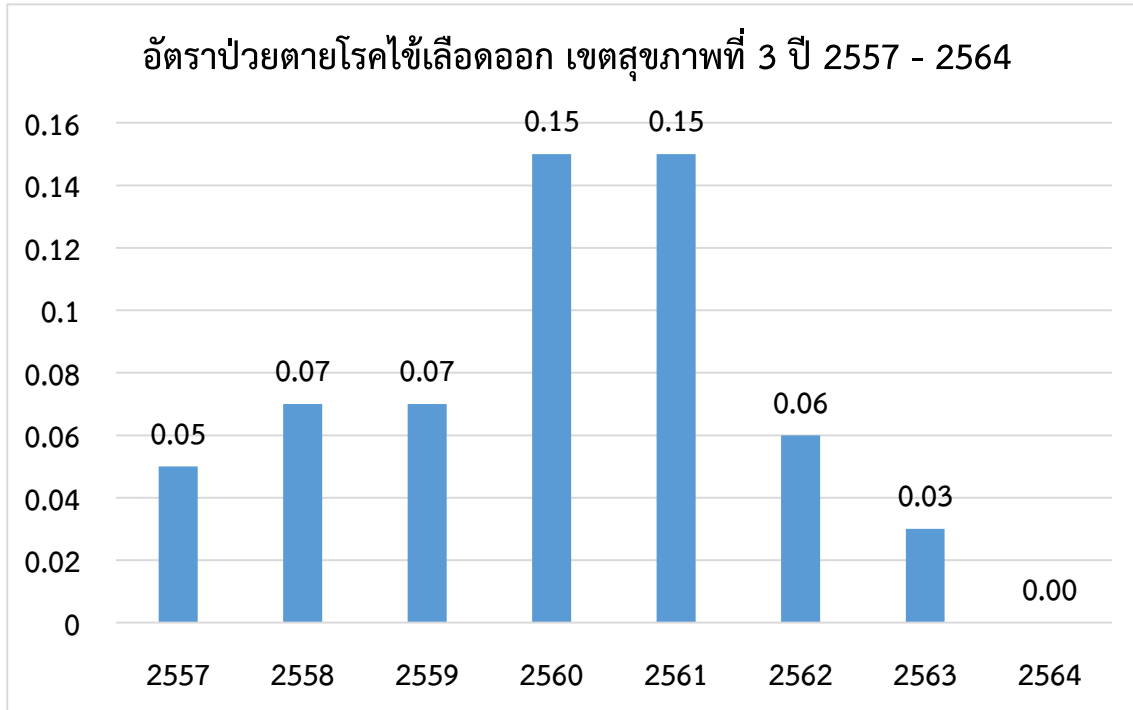
เขต 3	ป่วย(ราย)	ตาย(ราย)	อัตราป่วยต่อแสน	อัตราป่วยตาย(%)	ลำดับของประเทศ
ชัยนาท	40 (+0)	0	12.22	0.00	20
นครสวรรค์	155 (+5)	0	14.60	0.00	14
อุทัยธานี	39 (+2)	0	11.85	0.00	39
พิจิตร	82 (+0)	0	15.25	0.00	13
กำแพงเพชร	66 (+21)	0	9.08	0.00	28
เขตสุขภาพ	382(+28)	0	11.87	0.00	4

จำนวนผู้ป่วยไข้เลือดออกรายเดือน เขตสุขภาพที่ 3



	ม.ค.	ก.พ.	มี.ค.	เม.ย.	พ.ค.	มิ.ย.	ก.ค.	ส.ค.	ก.ย.	ต.ค.	พ.ย.	ธ.ค.
■ Median	130	102	154.5	91	83	273	497	387	310	289	195.5	99
■ 2564	34	42	50	19	59	80	52	36	10	0	0	0
— 2563	130	102	147	91	59	144	497	604	524	289	191	91
— พยากรณ์โรค ปี 2564	101	83	116	85	106	301	514	444	335	196	171	94

สถานการณ์การเสียชีวิตด้วยโรคไข้เลือดออก เขตสุขภาพที่ 3



จำนวนผู้เสียชีวิตโรคไข้เลือดออกเขตสุขภาพที่ 3 ปี 2557 - 2564

จังหวัด	2557	2558	2559	2560	2561	2562	2563	2564
กำแพงเพชร	1	1	0	2	2	1	0	0
ชัยนาท	0	1	0	0	0	1	0	0
พิจิตร	0	0	1	1	2	0	0	0
นครสวรรค์	0	3	0	0	5	0	1	0
อุทัยธานี	0	0	0	0	0	0	0	0
รวม	1	5	1	3	9	2	1	0

อำเภอที่มีอัตราป่วยโรคไข้เลือดออกสูงสุด 10 อันดับแรก
ใน 4 สัปดาห์ล่าสุด (สัปดาห์ที่ 31 - 34 ปี 64)

อันดับ	จังหวัด	อำเภอ	จำนวน ผู้ป่วย	อัตราป่วยต่อ ประชากร 100,000 คน
1	ชัยนาท	สรรพยา	3	7.11
2	กำแพงเพชร	ปางศิลาทอง	2	6.53
3	อุทัยธานี	หนองขาหย่าง	1	6.21
4	นครสวรรค์	แม่เปิน	1	4.78
5	กำแพงเพชร	ทรายทองวัฒนา	1	4.26
6	ชัยนาท	สรรคบุรี	2	3.05
7	อุทัยธานี	บ้านไร่	2	2.89
8	นครสวรรค์	ไพศาลี	2	2.79
9	อุทัยธานี	ทัพทัน	1	2.58
10	นครสวรรค์	ตากฟ้า	1	2.47

ที่มา : โปรแกรมทันระบาด ณ วันที่ 8 ก.ย. 2564

อำเภอที่มีอัตราป่วยโรคไข้เลือดออกสูงสุด 10 อันดับแรก
ใน 4 สัปดาห์ล่าสุด (สัปดาห์ที่ 32 - 35 ปี 64)

อันดับ	จังหวัด	อำเภอ	จำนวน ผู้ป่วย	อัตราป่วยต่อ ประชากร 100,000 คน
1	กำแพงเพชร	ปางศิลาทอง	3	9.8
2	ชัยนาท	สรรพยา	4	9.48
3	กำแพงเพชร	คลองลาน	4	6.25
4	อุทัยธานี	หนองขาหย่าง	1	6.21
5	อุทัยธานี	บ้านไร่	4	5.79
6	กำแพงเพชร	พรานกระต่าย	4	5.63
7	นครสวรรค์	แม่เปิน	1	4.78
8	นครสวรรค์	แม่วงก์	2	3.77
9	อุทัยธานี	ทัพทัน	1	2.58
10	นครสวรรค์	ตากฟ้า	1	2.47

ที่มา : โปรแกรมทันระบาด ณ วันที่ 15 ก.ย. 2564

อำเภอที่มีอัตราป่วยสะสมโรคไข้เลือดออกสูงสุด 10 อันดับแรก
(สัปดาห์ที่ 35)

อันดับ	จังหวัด	อำเภอ	จำนวนผู้ป่วยสะสม	อัตราป่วยสะสมต่อประชากรแสนคน
1	พิจิตร	โพธิ์ประทับช้าง	27	61.91
2	ชัยนาท	สรรพยา	21	50.11
3	อุทัยธานี	เมือง	22	43.98
4	นครสวรรค์	แม่เปิน	8	37.14
5	นครสวรรค์	ตากฟ้า	10	29.21
6	นครสวรรค์	เมือง	60	25.20
7	อุทัยธานี	หนองขาหย่าง	4	24.91
8	พิจิตร	เมือง	25	23.03
9	กำแพงเพชร	ไตรงาม	10	19.84
10	พิจิตร	ตะพานหิน	13	19.69

ที่มา: รายงาน 506 สคร.3 ณ 8 ก.ย. 2564

อำเภอที่มีอัตราป่วยสะสมโรคไข้เลือดออกสูงสุด 10 อันดับแรก
(สัปดาห์ที่ 36)

อันดับ	จังหวัด	อำเภอ	จำนวนผู้ป่วยสะสม	อัตราป่วยสะสมต่อประชากรแสนคน
1	พิจิตร	โพธิ์ประทับช้าง	27	61.91
2	ชัยนาท	สรรพยา	21	50.11
3	อุทัยธานี	เมือง	22	43.98
4	นครสวรรค์	แม่เปิน	8	37.14
5	นครสวรรค์	ตากฟ้า	10	29.21
6	นครสวรรค์	เมือง	60	25.20
7	อุทัยธานี	หนองขาหย่าง	4	24.91
8	พิจิตร	เมือง	25	23.03
9	นครสวรรค์	ตากลี	20	21.20
10	กำแพงเพชร	ไตรงาม	10	19.84

ที่มา: รายงาน 506 สคร.3 ณ วันที่ 15 ก.ย. 2564

จังหวัดที่มีอัตราป่วยสะสมสูงสุด 10 อันดับแรก ในช่วง 4 สัปดาห์ที่ผ่านมา
(8 สิงหาคม - 4 กันยายน 2564)

อันดับ	จังหวัด	จำนวนป่วย(ราย)	อัตราป่วย (ต่อแสนประชากร)
1	แม่ฮ่องสอน	21	7.41
2	ระนอง	13	6.75
3	ชุมพร	19	3.72
4	ตาก	24	3.64
5	ร้อยเอ็ด	40	3.06
6	ศรีสะเกษ	44	2.99
7	อุดรดิตถ์	13	2,86
8	กาฬสินธุ์	26	2.64
9	อุทัยธานี	8	2.43
10	สุโขทัย	14	2.35

หมายเหตุ ข้อมูลในช่วงสัปดาห์ล่าสุดอาจมีความล่าช้าของการรายงาน จึงไม่นำข้อมูลมาใช้ในการวิเคราะห์
ที่มา: กองโรคติดต่อฯ โดยแมลง วันที่ 15 ก.ย. 2564



เป้าหมายลดโรคไข้เลือดออก เขตสุขภาพ ที่ 3

	ปี 2560	ปี 2561	ปี 2562	ปี 2563	ปี 2564
เป้าหมาย: ลดอัตราป่วยโรค ไข้เลือดออก	ไม่น้อยกว่า ร้อยละ 16 ของค้ำชยฐาน ย้อนหลัง 5 ปี (พ.ศ.2555-2559)	ไม่น้อยกว่า ร้อยละ 10 ของค้ำชยฐาน ย้อนหลัง 5 ปี (พ.ศ.2556-2560)	ไม่น้อยกว่า ร้อยละ 15 ของค้ำชยฐาน ย้อนหลัง 5 ปี (พ.ศ.2557-2561)	ไม่น้อยกว่า ร้อยละ 20 ของค้ำชยฐาน ย้อนหลัง 5 ปี (พ.ศ.2558-2562)	ไม่น้อยกว่า ร้อยละ 25 ของค้ำชยฐาน ย้อนหลัง 5 ปี (พ.ศ.2559-2563)
ค้ำชยฐานย้อนหลัง5ปี	154.25	68.74	68.74	107.83	107.83
ค่าเป้าหมาย	129.57	61.87	58.43	86.27	80.87
ผลงาน	64.57	197.42	107.80	95.88	12.81
เป้าหมาย: อัตราป่วยตาย	ร้อยละ 0.15	ไม่เกินร้อยละ 0.11	ไม่เกินร้อยละ 0.10	ไม่เกินร้อยละ 0.10	ไม่เกินร้อยละ 0.10
ผลงาน	0.15	0.15	0.06	0.03	00.00



เป้าหมายลดโรคไข้เลือดออก เขตสุขภาพ ที่ 3 ปี2564

	เขต3	ชัยนาท	นครสวรรค์	อุทัยธานี	พิจิตร	กำแพงเพชร
เป้าหมาย: ลดอัตราป่วยโรค ไข้เลือดออก	ไม่น้อยกว่าร้อยละ 25 ของค้ำมัธฐานย้อนหลัง 5 ปี (พ.ศ.2559-2563)					
ไม่น้อยกว่า ร้อยละ 25 ของค้ำมัธฐานย้อนหลัง 5 ปี (พ.ศ.2559-2563)	107.83	59.08	131.35	188.42	102.27	68.42
ค่าเป้าหมาย	80.87	44.31	105.08	141.32	76.70	51.32
ผลงาน	12.81	12.22	14.60	11.85	15.25	9.08
เป้าหมาย: อัตราป่วยตาย	อัตราป่วยตาย ไม่เกินร้อยละ 0.10					
ผลงาน	0.00	0.00	0.00	0.00	0.00	0.00

Thank you

