



สถานการณ์โรคไข้เลือดออก

เขตสุขภาพที่ 3



งานโรคติดต่อฯ นำโดยแมลง



สำนักงานป้องกันควบคุมโรคที่ 3 จังหวัดนครสวรรค์



เบอร์โทร : 056-221822 ต่อ 152



E-mail : vbd.dpc3@gmail.com

สัปดาห์ที่ 28
ปี 2564

ข้อมูล ณ วันที่
21 กรกฎาคม 2564

สถานการณ์

ไข้เลือดออก

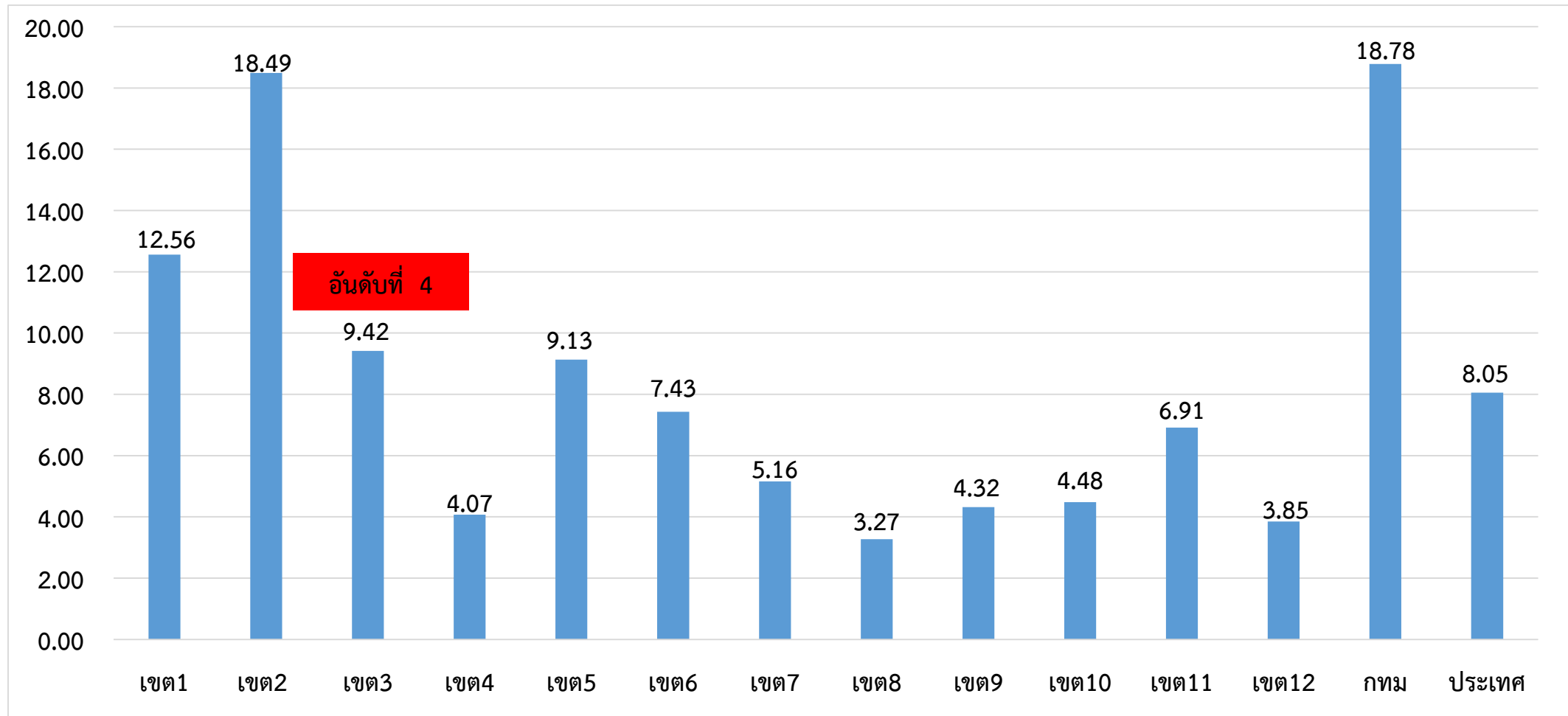
ระดับประเทศ	2564	2563	2562	2561	2560	2559
ป่วย(ราย)	5,355	36,600	62,734	40,957	25,421	25,941
ตาย(ราย)	4	28	77	59	41	23
อัตราป่วยต่อแสน	8.05	55.05	94.36	61.77	38.48	39.36
อัตราป่วยตาย%	0.07	0.08	0.12	0.14	0.16	0.09

มีรายงานผู้ป่วยเพิ่มขึ้นจากสัปดาห์ที่ผ่านมา +179ราย
ณ ช่วงเวลาเดียวกัน ปี 2564 มีรายงานผู้ป่วยน้อยกว่าปี 2563 ร้อยละ 85

ที่มา: รายงานกองโรคติดต่อฯ โดยแมลง ณ วันที่ 21 ก.ค. 2564

สถานการณ์โรคไข้เลือดออก จำแนกรายเขตสุขภาพ ตั้งแต่วันที่ 1 มกราคม – 21 กรกฎาคม 2564

อัตราป่วยต่อแสนประชากร



ที่มา: รายงาน 506 กองระบาดวิทยา ณ วันที่ 21 ก.ค. 2564

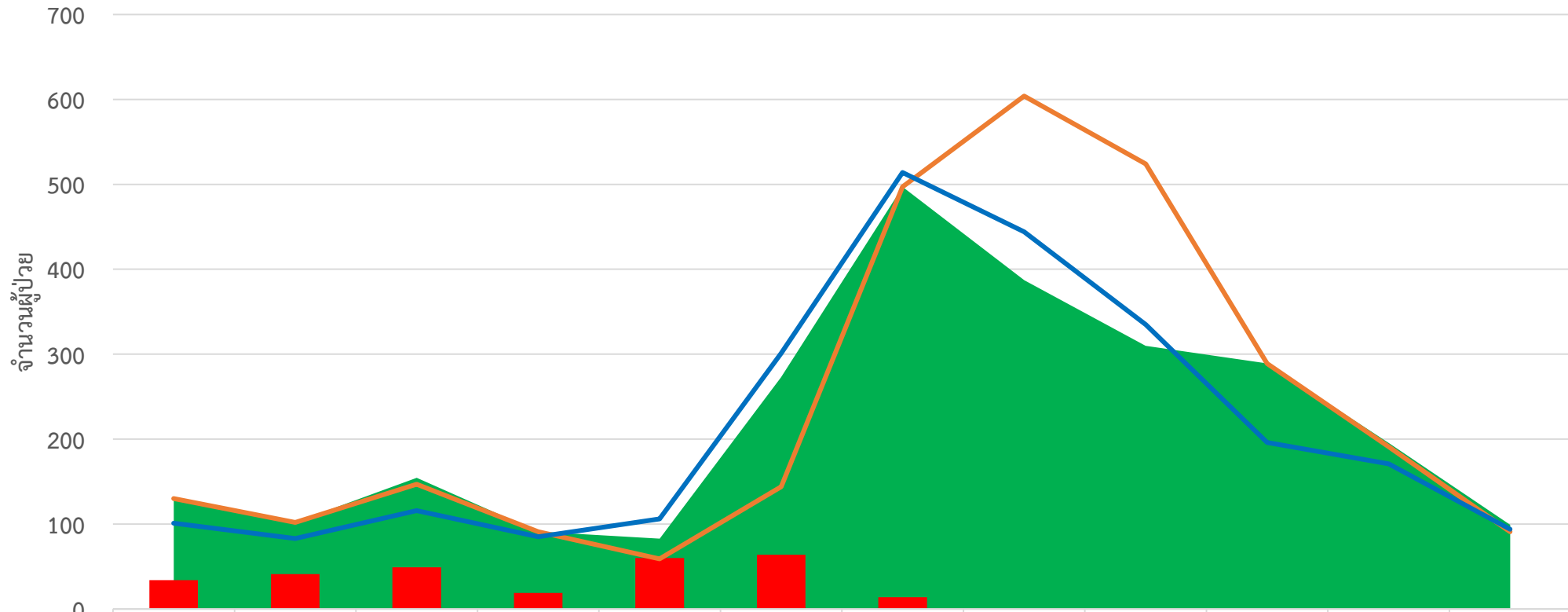
สัปดาห์ที่ 28
ปี 2564

ข้อมูล ณ วันที่
21 กรกฎาคม 2564

สถานการณ์ ไข้เลือดออก

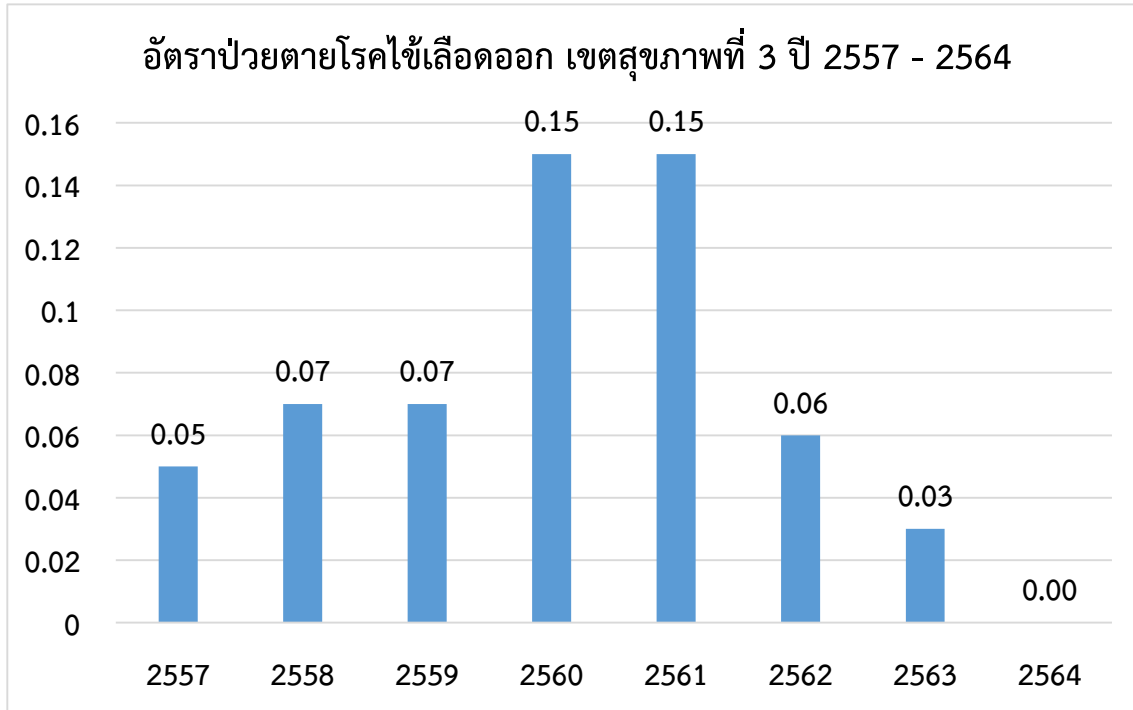
เขต 3	ป่วย(ราย)	ตาย(ราย)	อัตราป่วยต่อแสน	อัตราป่วยตาย(%)	ลำดับของประเทศ
ชัยนาท	18 (+0)	0	5.50	0.00	34
นครสวรรค์	119 (+0)	0	11.21	0.00	15
อุทัยธานี	31 (+3)	0	9.42	0.00	18
พิจิตร	81 (+2)	0	15.06	0.00	11
กำแพงเพชร	32 (+0)	0	4.40	0.00	41
เขตสุขภาพ	281 (+5)	0	9.42	0.00	4

จำนวนผู้ป่วยไข้เลือดออกรายเดือน เขตสุขภาพที่ 3



	ม.ค.	ก.พ.	มี.ค.	เม.ย.	พ.ค.	มิ.ย.	ก.ค.	ส.ค.	ก.ย.	ต.ค.	พ.ย.	ธ.ค.
■ Median	130	102	154.5	91	83	273	497	387	310	289	195.5	99
■ 2564	34	41	49	19	60	64	14	0	0	0	0	0
— 2563	130	102	147	91	59	144	497	604	524	289	191	91
— พยากรณ์โรค ปี 2564	101	83	116	85	106	301	514	444	335	196	171	94

สถานการณ์การเสียชีวิตด้วยโรคไข้เลือดออก เขตสุขภาพที่ 3



จำนวนผู้เสียชีวิตโรคไข้เลือดออกเขตสุขภาพที่ 3 ปี 2557 - 2564

จังหวัด	2557	2558	2559	2560	2561	2562	2563	2564
กำแพงเพชร	1	1	0	2	2	1	0	0
ชัยนาท	0	1	0	0	0	1	0	0
พิจิตร	0	0	1	1	2	0	0	0
นครสวรรค์	0	3	0	0	5	0	1	0
อุทัยธานี	0	0	0	0	0	0	0	0
รวม	1	5	1	3	9	2	1	0

อำเภอที่มีอัตราป่วยโรคไข้เลือดออกสูงสุด 10 อันดับแรก
ใน 4 สัปดาห์ล่าสุด (สัปดาห์ที่ 23 - 26 ปี 64)

อันดับ	จังหวัด	อำเภอ	จำนวน ผู้ป่วย	อัตราป่วยต่อ ประชากร 100,000 คน
1	นครสวรรค์	แม่เปิน	4	19.11
2	อุทัยธานี	หนองขาหย่าง	2	12.41
3	พิจิตร	ตะพานหิน	8	11.95
4	ชัยนาท	สรรพยา	4	9.48
5	พิจิตร	เมืองพิจิตร	10	9.14
6	พิจิตร	โพธิ์ประทับช้าง	4	9.04
7	พิจิตร	โพทะเล	3	5.02
8	นครสวรรค์	ตากถ้ำ	4	3.7
9	พิจิตร	บึงนาราง	1	3.46
10	นครสวรรค์	ลาดยาว	3	3.43

ที่มา : โปรแกรมทันระบาด ณ วันที่ 14 ก.ค. 2564

อำเภอที่มีอัตราป่วยโรคไข้เลือดออกสูงสุด 10 อันดับแรก
ใน 4 สัปดาห์ล่าสุด (สัปดาห์ที่ 24 - 27 ปี 64)

อันดับ	จังหวัด	อำเภอ	จำนวน ผู้ป่วย	อัตราป่วยต่อ ประชากร 100,000 คน
1	อุทัยธานี	หนองขาหย่าง	3	18.62
2	ชัยนาท	สรรพยา	7	16.58
3	พิจิตร	โพธิ์ประทับช้าง	5	11.3
4	นครสวรรค์	แม่เปิน	2	9.56
5	พิจิตร	ตะพานหิน	5	7.47
6	พิจิตร	เมืองพิจิตร	8	7.31
7	พิจิตร	โพทะเล	3	5.02
8	อุทัยธานี	เมืองอุทัยธานี	2	3.97
9	อุทัยธานี	ลานสัก	2	3.38
10	อุทัยธานี	สว่างอารมณ์	1	3.14

ที่มา : โปรแกรมทันระบาด ณ วันที่ 21 ก.ค. 2564

อำเภอที่มีอัตราป่วยสะสมโรคไข้เลือดออกสูงสุด 10 อันดับแรก
(สัปดาห์ที่ 27)

อันดับ	จังหวัด	อำเภอ	จำนวนผู้ป่วยสะสม	อัตราป่วยสะสมต่อประชากรแสนคน
1	พิจิตร	โพธิ์ประทับช้าง	22	50.45
2	อุทัยธานี	เมือง	19	37.98
3	ชัยนาท	สรรพยา	12	28.63
4	นครสวรรค์	แม่เปิน	5	23.21
5	พิจิตร	เมือง	23	21.19
6	นครสวรรค์	ตากฟ้า	7	20.44
7	นครสวรรค์	ตากถ้ำ	18	19.08
8	พิจิตร	ตะพานหิน	12	18.17
9	นครสวรรค์	เมือง	43	18.06
10	กำแพงเพชร	ไทรงาม	9	17.86

ที่มา: รายงาน 506 สคร.3 ณ 14 ก.ค. 2564

อำเภอที่มีอัตราป่วยสะสมโรคไข้เลือดออกสูงสุด 10 อันดับแรก
(สัปดาห์ที่ 28)

อันดับ	จังหวัด	อำเภอ	จำนวนผู้ป่วยสะสม	อัตราป่วยสะสมต่อประชากรแสนคน
1	พิจิตร	โพธิ์ประทับช้าง	23	52.74
2	อุทัยธานี	เมือง	21	41.98
3	ชัยนาท	สรรพยา	12	28.63
4	นครสวรรค์	แม่เปิน	5	23.21
5	พิจิตร	เมือง	24	22.11
6	นครสวรรค์	ตากฟ้า	7	20.44
7	นครสวรรค์	ตากถ้ำ	18	19.08
8	อุทัยธานี	หนองขาหย่าง	3	18.68
9	พิจิตร	ตะพานหิน	12	18.17
10	นครสวรรค์	เมือง	43	18.06

ที่มา: รายงาน 506 สคร.3 ณ วันที่ 21 ก.ค. 2564

จังหวัดที่มีอัตราป่วยสะสมสูงสุด 10 อันดับแรก ในช่วง 4 สัปดาห์ที่ผ่านมา
(13 มิถุนายน - 10 กรกฎาคม 2564)

อันดับ	จังหวัด	จำนวนป่วย(ราย)	อัตราป่วย (ต่อแสนประชากร)
1	แม่ฮ่องสอน	86	30.35
2	ตาก	123	18.63
3	ระนอง	13	6.75
4	ชุมพร	31	6.06
5	อุตรดิตถ์	25	5.50
6	นครพนม	36	5.01
7	เชียงราย	62	4.79
8	พิจิตร	23	4.28
9	สกลนคร	33	2.86
10	สุโขทัย	17	2.85

หมายเหตุ ข้อมูลในช่วงสัปดาห์ล่าสุดอาจมีความล่าช้าของการรายงาน จึงไม่นำข้อมูลมาใช้ในการวิเคราะห์
ที่มา: กองโรคติดต่อฯ โดยแมลง วันที่ 21 ก.ค. 2564



เป้าหมายลดโรคไข้เลือดออก เขตสุขภาพ ที่ 3

	ปี 2560	ปี 2561	ปี 2562	ปี 2563	ปี 2564
เป้าหมาย: ลดอัตราป่วยโรค ไข้เลือดออก	ไม่น้อยกว่า ร้อยละ 16 ของค้ำชัญฐาน ย้อนหลัง 5 ปี (พ.ศ.2555-2559)	ไม่น้อยกว่า ร้อยละ 10 ของค้ำชัญฐาน ย้อนหลัง 5 ปี (พ.ศ.2556-2560)	ไม่น้อยกว่า ร้อยละ 15 ของค้ำชัญฐาน ย้อนหลัง 5 ปี (พ.ศ.2557-2561)	ไม่น้อยกว่า ร้อยละ 20 ของค้ำชัญฐาน ย้อนหลัง 5 ปี (พ.ศ.2558-2562)	ไม่น้อยกว่า ร้อยละ 25 ของค้ำชัญฐาน ย้อนหลัง 5 ปี (พ.ศ.2559-2563)
ค้ำชัญฐานย้อนหลัง5ปี	154.25	68.74	68.74	107.83	107.83
ค่าเป้าหมาย	129.57	61.87	58.43	86.27	80.87
ผลงาน	64.57	197.42	107.80	95.88	9.42
เป้าหมาย: อัตราป่วยตาย	ร้อยละ 0.15	ไม่เกินร้อยละ 0.11	ไม่เกินร้อยละ 0.10	ไม่เกินร้อยละ 0.10	ไม่เกินร้อยละ 0.10
ผลงาน	0.15	0.15	0.06	0.03	00.00



เป้าหมายลดโรคไข้เลือดออก เขตสุขภาพ ที่ 3 ปี2564

	เขต3	ชัยนาท	นครสวรรค์	อุทัยธานี	พิจิตร	กำแพงเพชร
เป้าหมาย: ลดอัตราป่วยโรค ไข้เลือดออก	ไม่น้อยกว่าร้อยละ 25 ของค้ำมัธยฐานย้อนหลัง 5 ปี (พ.ศ.2559-2563)					
ไม่น้อยกว่า ร้อยละ 25 ของค้ำมัธยฐานย้อนหลัง 5 ปี (พ.ศ.2559-2563)	107.83	59.08	131.35	188.42	102.27	68.42
ค่าเป้าหมาย	80.87	44.31	105.08	141.32	76.70	51.32
ผลงาน	9.42	5.50	11.21	9.42	15.06	4.40
เป้าหมาย: อัตราป่วยตาย	อัตราป่วยตาย ไม่เกินร้อยละ 0.10					
ผลงาน	0.00	0.00	0.00	0.00	0.00	0.00

Thank you

