



สถานการณ์โรคไข้เลือดออก

เขตสุขภาพที่ 3



 งานโรคติดต่อนำโดยแมลง

 สำนักงานป้องกันควบคุมโรคที่ 3 จังหวัดนครสวรรค์

 เบอร์โทร : 056-221822 ต่อ 152

 E-mail : vbd.dpc3@gmail.com

สัปดาห์ที่ 24
ปี 2564

ข้อมูล ณ วันที่
23 มิถุนายน 2564

สถานการณ์

ไข้เลือดออก

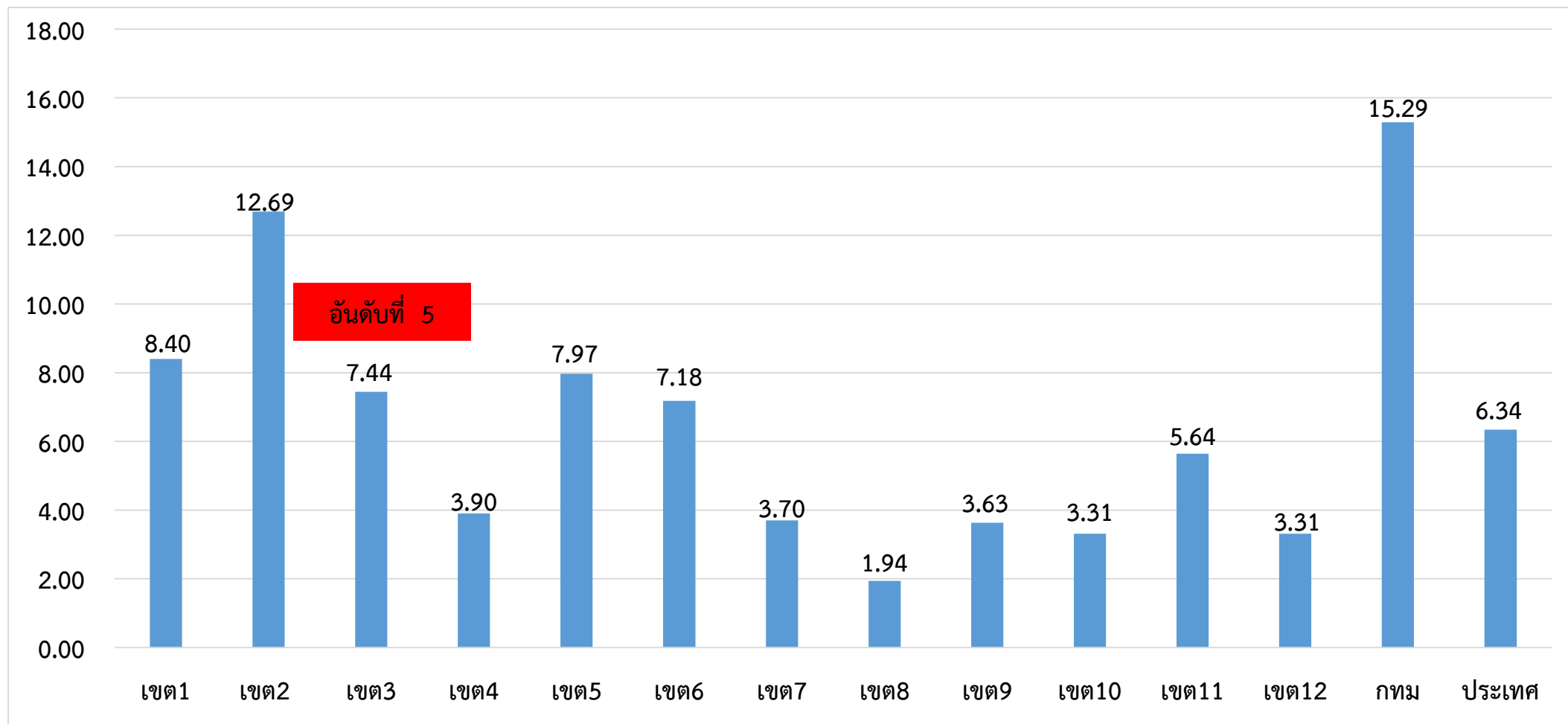
ระดับประเทศ	2564	2563	2562	2561	2560	2559
ป่วย(ราย)	4,218	23,584	42,303	27,473	17,590	20,918
ตาย(ราย)	3	16	62	40	30	18
อัตราป่วยต่อแสน	6.34	35.47	63.63	41.44	26.63	31.78
อัตราป่วยตาย%	0.07	0.07	0.15	0.15	0.17	0.09

มีรายงานผู้ป่วยเพิ่มขึ้นจากสัปดาห์ที่ผ่านมา +310 ราย
ณ ช่วงเวลาเดียวกัน ปี 2564 มีรายงานผู้ป่วยน้อยกว่าปี 2563 ร้อยละ 82

ที่มา: รายงานกองโรคติดต่อฯ โดยแมลง ณ วันที่ 23 มิ.ย. 2564

สถานการณ์โรคไข้เลือดออก จำแนกรายเขตสุขภาพ ตั้งแต่วันที่ 1 มกราคม – 23 มิถุนายน 2564

อัตราป่วยต่อแสนประชากร



ที่มา: รายงาน 506 กองระบาดวิทยา ณ วันที่ 23 มิ.ย. 2564

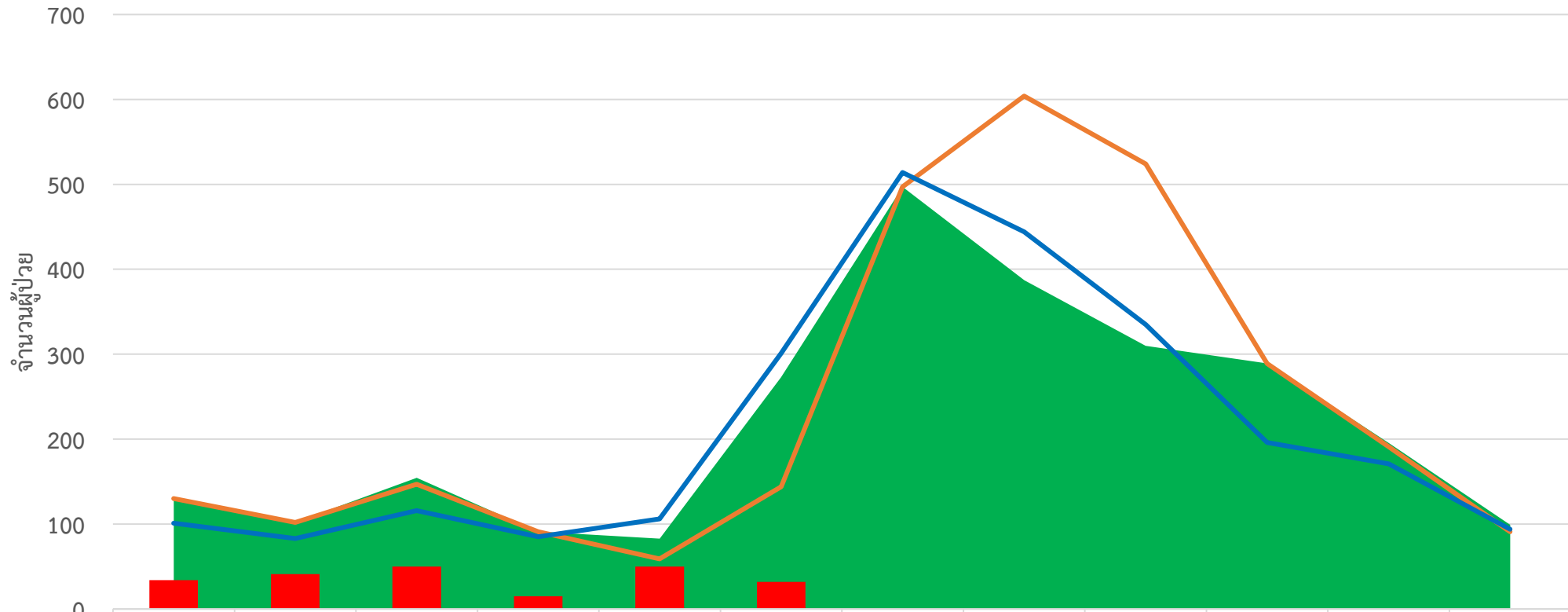
สัปดาห์ที่ 24
ปี 2564

ข้อมูล ณ วันที่
23 มิถุนายน 2564

สถานการณ์ ไข้เลือดออก

เขต 3	ป่วย(ราย)	ตาย(ราย)	อัตราป่วยต่อแสน	อัตราป่วยตาย(%)	ลำดับของประเทศ
ชัยนาท	13 (+3)	0	3.97	0.00	32
นครสวรรค์	113 (+5)	0	10.64	0.00	14
อุทัยธานี	23 (+0)	0	6.99	0.00	21
พิจิตร	55 (+7)	0	10.23	0.00	15
กำแพงเพชร	18 (+0)	0	2.48	0.00	56
เขตสุขภาพ	222 (+15)	0	7.44	0.00	5

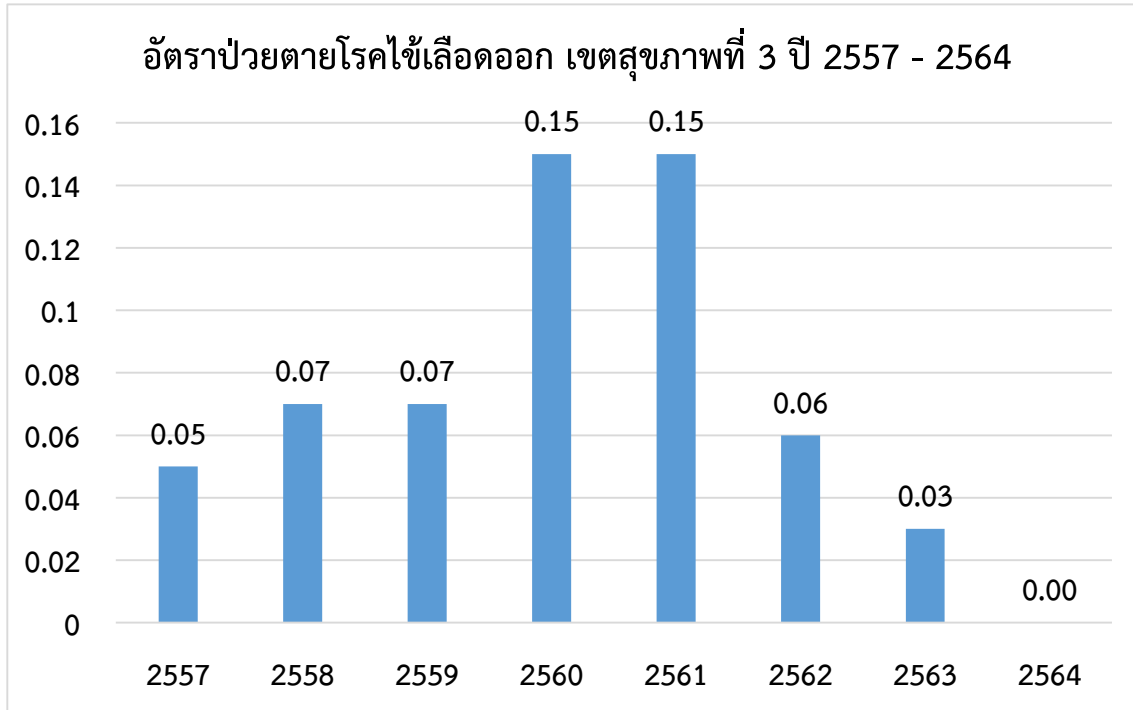
จำนวนผู้ป่วยไข้เลือดออกรายเดือน เขตสุขภาพที่ 3



	ม.ค.	ก.พ.	มี.ค.	เม.ย.	พ.ค.	มิ.ย.	ก.ค.	ส.ค.	ก.ย.	ต.ค.	พ.ย.	ธ.ค.
■ Median	130	102	154.5	91	83	273	497	387	310	289	195.5	99
■ 2564	34	41	50	15	50	32	0	0	0	0	0	0
— 2563	130	102	147	91	59	144	497	604	524	289	191	91
— พยากรณ์โรค ปี 2564	101	83	116	85	106	301	514	444	335	196	171	94

ที่มา: รายงาน 506 กองระบาดวิทยา ณ วันที่ 23 มิ.ย. 2564

สถานการณ์การเสียชีวิตด้วยโรคไข้เลือดออก เขตสุขภาพที่ 3



จำนวนผู้เสียชีวิตโรคไข้เลือดออกเขตสุขภาพที่ 3 ปี 2557 - 2564

จังหวัด	2557	2558	2559	2560	2561	2562	2563	2564
กำแพงเพชร	1	1	0	2	2	1	0	0
ชัยนาท	0	1	0	0	0	1	0	0
พิจิตร	0	0	1	1	2	0	0	0
นครสวรรค์	0	3	0	0	5	0	1	0
อุทัยธานี	0	0	0	0	0	0	0	0
รวม	1	5	1	3	9	2	1	0

อำเภอที่มีอัตราป่วยโรคไข้เลือดออกสูงสุด 10 อันดับแรก
ใน 4 สัปดาห์ล่าสุด (สัปดาห์ที่ 19 – 22 ปี 64)

อันดับ	จังหวัด	อำเภอ	จำนวน ผู้ป่วย	อัตราป่วยต่อ ประชากร 100,000 คน
1	นครสวรรค์	แม่เปิน	3	14.34
2	อุทัยธานี	เมืองอุทัยธานี	6	11.91
3	นครสวรรค์	ตากลี	9	8.31
4	พิจิตร	เมืองพิจิตร	8	7.31
5	อุทัยธานี	ห้วยคต	1	4.91
6	ชัยนาท	สรรคบุรี	3	4.58
7	นครสวรรค์	ลาดยาว	3	3.43
8	อุทัยธานี	สว่างอารมณ์	1	3.14
9	พิจิตร	ตะพานหิน	2	2.99
10	นครสวรรค์	ตากฟ้า	1	2.47

ที่มา : โปรแกรมทันระบาด ณ วันที่ 16 มิ.ย. 2564

อำเภอที่มีอัตราป่วยโรคไข้เลือดออกสูงสุด 10 อันดับแรก
ใน 4 สัปดาห์ล่าสุด (สัปดาห์ที่ 20 – 23 ปี 64)

อันดับ	จังหวัด	อำเภอ	จำนวน ผู้ป่วย	อัตราป่วยต่อ ประชากร 100,000 คน
1	นครสวรรค์	แม่เปิน	3	14.34
2	อุทัยธานี	เมืองอุทัยธานี	6	11.91
3	นครสวรรค์	ตากลี	11	10.16
4	พิจิตร	เมืองพิจิตร	9	8.23
5	พิจิตร	ตะพานหิน	5	7.47
6	อุทัยธานี	ห้วยคต	1	4.91
7	ชัยนาท	สรรพยา	2	4.74
8	ชัยนาท	สรรคบุรี	3	4.58
9	นครสวรรค์	ลาดยาว	4	4.57
10	พิจิตร	สากเหล็ก	1	4.23

ที่มา : โปรแกรมทันระบาด ณ วันที่ 23 มิ.ย. 2564

อำเภอที่มีอัตราป่วยสะสมโรคไข้เลือดออกสูงสุด 10 อันดับแรก
(สัปดาห์ที่ 23)

อันดับ	จังหวัด	อำเภอ	จำนวนผู้ป่วยสะสม	อัตราป่วยสะสมต่อประชากรแสนคน
1	อุทัยธานี	เมือง	19	37.98
2	พิจิตร	โพธิ์ประทับช้าง	16	36.69
3	กำแพงเพชร	โกสัมพีนคร	5	17.71
4	นครสวรรค์	ตากฟ้า	6	17.52
5	นครสวรรค์	เมือง	39	16.38
6	นครสวรรค์	ตาคลี	15	15.90
7	นครสวรรค์	แม่เปิน	3	13.93
8	นครสวรรค์	ไพศาลี	9	12.74
9	พิจิตร	เมือง	13	11.98
10	นครสวรรค์	ลาดยาว	9	11.34

ที่มา: รายงาน 506 สคร.3 ณ 16 มิ.ย. 2564

อำเภอที่มีอัตราป่วยสะสมโรคไข้เลือดออกสูงสุด 10 อันดับแรก
(สัปดาห์ที่ 24)

อันดับ	จังหวัด	อำเภอ	จำนวนผู้ป่วยสะสม	อัตราป่วยสะสมต่อประชากรแสนคน
1	พิจิตร	โพธิ์ประทับช้าง	17	38.98
2	อุทัยธานี	เมือง	19	37.98
3	นครสวรรค์	ตาคลี	17	18.02
4	กำแพงเพชร	โกสัมพีนคร	5	17.71
5	นครสวรรค์	ตากฟ้า	6	17.52
6	นครสวรรค์	เมือง	41	17.22
7	ชัยนาท	สรรพยา	7	16.70
8	นครสวรรค์	แม่เปิน	3	13.93
9	พิจิตร	เมือง	14	12.90
10	นครสวรรค์	ไพศาลี	9	12.74

ที่มา: รายงาน 506 สคร.3 ณ วันที่ 23 มิ.ย. 2564

จังหวัดที่มีอัตราป่วยสะสมสูงสุด 10 อันดับแรก ในช่วง 4 สัปดาห์ที่ผ่านมา
(16 พฤษภาคม - 12 มิถุนายน 2564)

อันดับ	จังหวัด	จำนวนป่วย(ราย)	อัตราป่วย (ต่อแสนประชากร)
1	แม่ฮ่องสอน	63	22.23
2	ตาก	106	16.06
3	อุตรดิตถ์	41	9.03
4	เชียงราย	105	8.11
5	สุโขทัย	30	5.03
6	ระนอง	7	3.63
7	ชุมพร	18	3.52
8	พิจิตร	18	3.35
9	น่าน	16	3.34
10	พิษณุโลก	26	3.00

หมายเหตุ ข้อมูลในช่วงสัปดาห์ล่าสุดอาจมีความล่าช้าของการรายงาน จึงไม่นำข้อมูลมาใช้ในการวิเคราะห์
ที่มา: กองโรคติดต่อฯ โดยแมลง วันที่ 23 มิ.ย. 2564



เป้าหมายลดโรคไข้เลือดออก เขตสุขภาพ ที่ 3

	ปี 2560	ปี 2561	ปี 2562	ปี 2563	ปี 2564
เป้าหมาย: ลดอัตราป่วยโรค ไข้เลือดออก	ไม่น้อยกว่า ร้อยละ 16 ของค้ำชยฐาน ย้อนหลัง 5 ปี (พ.ศ.2555-2559)	ไม่น้อยกว่า ร้อยละ 10 ของค้ำชยฐาน ย้อนหลัง 5 ปี (พ.ศ.2556-2560)	ไม่น้อยกว่า ร้อยละ 15 ของค้ำชยฐาน ย้อนหลัง 5 ปี (พ.ศ.2557-2561)	ไม่น้อยกว่า ร้อยละ 20 ของค้ำชยฐาน ย้อนหลัง 5 ปี (พ.ศ.2558-2562)	ไม่น้อยกว่า ร้อยละ 25 ของค้ำชยฐาน ย้อนหลัง 5 ปี (พ.ศ.2559-2563)
ค้ำชยฐานย้อนหลัง5ปี	154.25	68.74	68.74	107.83	107.83
ค่าเป้าหมาย	129.57	61.87	58.43	86.27	80.87
ผลงาน	64.57	197.42	107.80	95.88	7.44
เป้าหมาย: อัตราป่วยตาย	ร้อยละ 0.15	ไม่เกินร้อยละ 0.11	ไม่เกินร้อยละ 0.10	ไม่เกินร้อยละ 0.10	ไม่เกินร้อยละ 0.10
ผลงาน	0.15	0.15	0.06	0.03	00.00



เป้าหมายลดโรคไข้เลือดออก เขตสุขภาพ ที่ 3 ปี2564

	เขต3	ชัยนาท	นครสวรรค์	อุทัยธานี	พิจิตร	กำแพงเพชร
เป้าหมาย: ลดอัตราป่วยโรค ไข้เลือดออก	ไม่น้อยกว่าร้อยละ 25 ของค้ำมัธยฐานย้อนหลัง 5 ปี (พ.ศ.2559-2563)					
ไม่น้อยกว่า ร้อยละ 25 ของค้ำมัธยฐานย้อนหลัง 5 ปี (พ.ศ.2559-2563)	107.83	59.08	131.35	188.42	102.27	68.42
ค่าเป้าหมาย	80.87	44.31	105.08	141.32	76.70	51.32
ผลงาน	7.44	3.97	10.64	6.99	10.23	2.48
เป้าหมาย: อัตราป่วยตาย	อัตราป่วยตาย ไม่เกินร้อยละ 0.10					
ผลงาน	0.00	0.00	0.00	0.00	0.00	0.00

Thank you

