



กรมควบคุมโรค

สำนักงานป้องกันควบคุมโรคที่ 3 จังหวัดนครสวรรค์

รายงานเฝ้าระวังโรคไข้เลือดออกประจำสัปดาห์ เขตสุขภาพที่ 3

1

ประจำสัปดาห์ที่ 21 วันที่ 23 – 29 พฤษภาคม 2564

กลุ่มระบาดวิทยาและตอบโต้ภาวะฉุกเฉินทางสาธารณสุข

สำนักงานป้องกันควบคุมโรคที่ 3 จังหวัดนครสวรรค์

โทร 056-221822 ต่อ 114 โทรสาร 056-226620 e-mail : epidpc3@gmail.com

สถานการณ์โรคไข้เลือดออกปี 2564 ภาพรวมประเทศไทย

สถานการณ์โรคไข้เลือดออก ปี 2564 ในภาพรวมทั้งประเทศ (ตั้งแต่วันที่ 23 – 29 พฤษภาคม 2564) มีรายงานผู้ป่วยสะสมจำนวน 3,366 ราย (อัตราป่วยเท่ากับ 5.06 ต่อประชากรแสนคน) มีรายงานผู้ป่วยเสียชีวิต 2 ราย อัตราตาย 0.003 ต่อประชากรแสนคน อัตราป่วยตาย ร้อยละ 0.06 ภาคที่มีอัตราป่วยสูงสุด คือ ภาคกลาง (อัตราป่วยเท่ากับ 7.93 ต่อประชากรแสนคน) รองลงมาคือ ภาคเหนือ (อัตราป่วยเท่ากับ 6.37 ต่อประชากรแสนคน) ภาคใต้ (อัตราป่วยเท่ากับ 3.29 ต่อประชากรแสนคน) และภาคตะวันออกเฉียงเหนือ (อัตราป่วยเท่ากับ 2.13 ต่อประชากรแสนคน) ตามลำดับ (ตารางที่ 1)

ตารางที่ 1 การจัดลำดับภูมิภาค ปี 2564 ตามอัตราป่วยสะสม ประเทศไทย

ลำดับที่	ภาค	จำนวนป่วย	จำนวนตาย	อัตราป่วย/พชก.แสนคน	อัตราตาย/พชก.แสนคน	อัตราป่วยตาย	ประชากร
1	ภาคกลาง	1,814	1	7.93	0.0000	0.06	22,879,997
2	ภาคเหนือ	772	0	6.37	0.00	0.00	12,117,744
3	ภาคใต้	312	0	3.29	0.00	0.00	9,473,977
4	ภาคตะวันออกเฉียงเหนือ	468	1	2.13	0.00	0.21	22,014,740

แหล่งข้อมูล...ข้อมูลจากกองระบาดวิทยา กรมควบคุมโรค กระทรวงสาธารณสุข ณ วันที่ 2 มิถุนายน 2564

เขตสุขภาพที่มีอัตราป่วยสูงสุด 3 อันดับแรก คือ **เขตสุขภาพที่ 13** (อัตราป่วยเท่ากับ 15.29 ต่อประชากรแสนคน) รองลงมา คือ **เขตสุขภาพที่ 2** (อัตราป่วยเท่ากับ 7.62 ต่อประชากรแสนคน) และ**เขตสุขภาพที่ 5** (อัตราป่วยเท่ากับ 7.18 ต่อประชากรแสนคน) ตามลำดับ เมื่อพิจารณาเขตสุขภาพในภาคเหนือ พบว่า**เขตสุขภาพที่ 2** มีอัตราป่วยเท่ากับ 7.62 ต่อประชากรแสนคน (เป็นอันดับที่ 2 ของประเทศ) **เขตสุขภาพที่ 3** มีอัตราป่วยเท่ากับ 5.77 ต่อประชากรแสนคน (เป็นอันดับที่ 3 ของประเทศ) และ **เขตสุขภาพที่ 1** มีอัตราป่วยเท่ากับ 5.69 ต่อประชากรแสนคน (เป็นอันดับที่ 6 ของประเทศ) (ตารางที่ 2)

ตารางที่ 2 ลำดับเขตสุขภาพ ปี 2564 ตามอัตราป่วยสะสม ประเทศไทย

เขตสุขภาพ	ลำดับที่ของประเทศไทย														
	สัปดาห์ที่ 21			สัปดาห์ที่ 20			สัปดาห์ที่ 19			สัปดาห์ที่ 18			สัปดาห์ที่ 17		
	ลำดับ	อัตราป่วยสะสม	จำนวนตายสะสม	ลำดับ	อัตราป่วยสะสม	จำนวนตายสะสม	ลำดับ	อัตราป่วยสะสม	จำนวนตายสะสม	ลำดับ	อัตราป่วยสะสม	จำนวนตายสะสม	ลำดับ	อัตราป่วยสะสม	จำนวนตายสะสม
1	6	5.69	0	6	3.89	0	8	3.50	0	8	2.73	0	9	2.17	0
2	2	7.62	0	2	6.44	0	3	5.41	0	5	4.68	0	5	4.37	0
3	5	5.77	0	4	5.36	0	5	5.13	0	4	4.83	0	4	4.42	0
4	8	3.60	0	8	3.57	0	7	3.57	0	7	3.49	0	6	3.47	0
5	3	7.18	1	3	6.04	1	2	5.97	1	2	5.89	1	2	5.56	1
6	4	5.88	0	5	5.36	0	4	5.20	0	3	5.07	0	3	4.87	0
7	12	2.25	0	12	1.60	0	12	1.50	0	12	1.46	0	12	1.32	0
8	13	0.76	0	13	0.36	0	13	0.25	0	13	0.18	0	13	0.18	0
9	9	2.77	1	10	2.55	1	10	2.43	1	10	2.20	1	10	1.90	1
10	10	2.68	0	11	2.43	0	11	2.08	0	11	1.97	0	11	1.84	0
11	7	3.99	0	7	3.68	0	6	3.63	0	6	3.54	0	7	3.45	0
12	11	2.67	0	9	2.61	0	9	2.47	0	9	2.35	0	8	2.33	0
13	1	15.29	0	1	15.29	0	1	15.29	0	1	14.35	0	1	14.33	0

แหล่งข้อมูล...ข้อมูลจากกองระบาดวิทยา กรมควบคุมโรค กระทรวงสาธารณสุข ณ วันที่ 2 มิถุนายน 2564

จังหวัดในเขตสุขภาพที่ 3 ปี 2564

จังหวัด	ลำดับที่ของประเทศไทย														
	สัปดาห์ที่ 21			สัปดาห์ที่ 20			สัปดาห์ที่ 19			สัปดาห์ที่ 18			สัปดาห์ที่ 17		
	ลำดับ	อัตราป่วยสะสม	จำนวนตายสะสม	ลำดับ	อัตราป่วยสะสม	จำนวนตายสะสม	ลำดับ	อัตราป่วยสะสม	จำนวนตายสะสม	ลำดับ	อัตราป่วยสะสม	จำนวนตายสะสม	ลำดับ	อัตราป่วยสะสม	จำนวนตายสะสม
นครสวรรค์	14	8.38	0	11	8.38	0	11	8.00	0	8	7.82	0	10	7.06	0
พิจิตร	15	7.07	0	15	6.69	0	14	6.69	0	15	6.32	0	14	6.32	0
อุทัยธานี	20	6.08	0	30	3.34	0	28	3.34	0	42	1.82	0	63	0.61	0
กำแพงเพชร	41	2.48	0	39	2.48	0	40	2.06	0	39	2.06	0	38	2.06	0
ชัยนาท	45	2.14	0	44	1.83	0	44	1.83	0	41	1.83	0	39	1.83	0

แหล่งข้อมูล...ข้อมูลจากกองระบาดวิทยา กรมควบคุมโรค กระทรวงสาธารณสุข ณ วันที่ 2 มิถุนายน 2564

จังหวัดที่มีอัตราป่วยสูงสุด 3 อันดับแรก คือ **จังหวัดแม่ฮ่องสอน** (อัตราป่วยเท่ากับ 39.88 ต่อประชากรแสนคน) รองลงมา คือ **จังหวัดกรุงเทพมหานคร** (อัตราป่วยเท่ากับ 15.29 ต่อประชากรแสนคน) และ **จังหวัดตาก** (อัตราป่วยเท่ากับ 14.24 ต่อประชากรแสนคน) เมื่อพิจารณาจังหวัดในเขตสุขภาพที่ 3 พบว่า **จังหวัดนครสวรรค์** มีอัตราป่วยเท่ากับ 8.38 ต่อประชากรแสนคน (เป็นอันดับที่ 14 ของประเทศ) รองลงมา คือ **จังหวัดพิจิตร** มีอัตราป่วยเท่ากับ 7.07 ต่อประชากรแสนคน (เป็นอันดับที่ 15 ของประเทศ) **จังหวัดอุทัยธานี** มีอัตราป่วยเท่ากับ 6.08 ต่อประชากรแสนคน (เป็นอันดับที่ 20 ของประเทศ) **จังหวัดกำแพงเพชร** มีอัตราป่วยเท่ากับ 2.48 ต่อประชากรแสนคน (เป็นอันดับที่ 41 ของประเทศ) และ **จังหวัดชัยนาท** มีอัตราป่วยเท่ากับ 2.14 ต่อประชากรแสนคน (เป็นอันดับที่ 45 ของประเทศ) (ตารางที่ 3)

ตารางที่ 3 การจัดลำดับจังหวัด 5 อันดับแรกของประเทศไทย และจังหวัดในเขตสุขภาพที่ 3 ปี 2564 ตามอัตราป่วยสะสม

ลำดับที่	จังหวัด	จำนวนป่วย	จำนวนตาย	อัตราป่วย/ปชกแสนคน	อัตราตาย/ปชกแสนคน	อัตราป่วยตาย(ร้อยละ)	ประชากร
1	แม่ฮ่องสอน	113	0	39.88	0.00	0.00	283,352
2	กรุงเทพมหานคร	867	0	15.29	0.00	0.00	5,671,457
3	ตาก	94	0	14.24	0.00	0.00	660,147
4	นครปฐม	130	0	14.15	0.00	0.00	918,542
5	ระยอง	101	0	13.85	0.00	0.00	729,035

แหล่งข้อมูล...ข้อมูลจากกองระบาดวิทยา กรมควบคุมโรค กระทรวงสาธารณสุข ณ วันที่ 2 มิถุนายน 2564

จังหวัดในเขตสุขภาพที่ 3

ลำดับที่	จังหวัด	จำนวนป่วย	จำนวนตาย	อัตราป่วย/ปชกแสนคน	อัตราตาย/ปชกแสนคน	อัตราป่วยตาย(ร้อยละ)	ประชากร
14	นครสวรรค์	89	0	8.38	0.00	0.00	1,061,926
15	พิจิตร	38	0	7.07	0.00	0.00	537,843
20	อุทัยธานี	20	0	6.08	0.00	0.00	329,026
41	กำแพงเพชร	18	0	2.48	0.00	0.00	726,836
45	ชัยนาท	7	0	2.14	0.00	0.00	327,437

แหล่งข้อมูล...ข้อมูลจากกองระบาดวิทยา กรมควบคุมโรค กระทรวงสาธารณสุข ณ วันที่ 2 มิถุนายน 2564

สถานการณ์โรคไข้เลือดออกปี 2564 เขตสุขภาพที่ 3 จำแนกรายจังหวัด

สถานการณ์โรคไข้เลือดออก ปี 2564 สัปดาห์ที่ 21 (วันที่ 23 – 29 พฤษภาคม 2564) จากรายงาน 506 สำนักงานป้องกันควบคุมโรคที่ 3 จังหวัดนครสวรรค์ พบว่ามีรายงานผู้ป่วยสะสม (วันที่ 1 มกราคม – 29 พฤษภาคม 2564) จำนวน 163 ราย คิดเป็นอัตราป่วยเท่ากับ 5.61 ต่อประชากรแสนคน ไม่มีรายงานผู้ป่วยเสียชีวิต เมื่อจำแนกข้อมูลรายจังหวัด พบว่า จังหวัดที่มีอัตราป่วยมากที่สุด คือ **จังหวัดนครสวรรค์** มีอัตราป่วยเท่ากับ 8.60 ต่อประชากรแสนคน รองลงมาได้แก่ **จังหวัดพิจิตร** มีอัตราป่วยเท่ากับ 6.17 ต่อประชากรแสนคน **จังหวัดอุทัยธานี** มีอัตราป่วยเท่ากับ 6.09 ต่อประชากรแสนคน **จังหวัดกำแพงเพชร** มีอัตราป่วยเท่ากับ 2.38 ต่อประชากรแสนคน และ **จังหวัดชัยนาท** มีอัตราป่วยเท่ากับ 2.14 ต่อประชากรแสนคน (ตารางที่ 4)

ตารางที่ 4 อัตราป่วยและตายโรคไข้เลือดออก จังหวัดในเขตสุขภาพที่ 3 จำแนกรายจังหวัด สัปดาห์ที่ 21														
ลำดับ	จังหวัด	ประชากร	จำนวนป่วยสัปดาห์ที่ 21			อัตราต่อประชากรแสนคน		อัตราป่วยตาย	จำนวนป่วยสัปดาห์ย้อนหลัง					
			ป่วยสะสม	ป่วย	ตายสะสม	ป่วย	ตาย		สัปดาห์ที่ 20		สัปดาห์ที่ 19		สัปดาห์ที่ 18	
									สะสม	ป่วย	สะสม	ป่วย	สะสม	ป่วย
1	นครสวรรค์	1,000,351	86	1	0	8.60	0.00	0.00	85	5	80	2	79	3
2	พิจิตร	534,583	33	0	0	6.17	0.00	0.00	33	0	33	0	33	2
3	อุทัยธานี	328,618	20	1	0	6.09	0.00	0.00	19	1	18	7	11	5
4	กำแพงเพชร	714,417	17	0	0	2.38	0.00	0.00	17	0	17	0	17	0
5	ชัยนาท	327,488	7	0	0	2.14	0.00	0.00	7	1	6	0	6	0
รวมเขตสุขภาพที่ 3		2,905,457	163	2	0	5.61	0.00	0.00	161	7	154	9	146	10

แหล่งข้อมูล : จากรายงาน 506 สำนักงานป้องกันควบคุมโรคที่ 3 นครสวรรค์ ข้อมูล ณ วันที่ 2 มิถุนายน 2564

ข้อมูลประชากร จากสำนักงานสาธารณสุขจังหวัดในเขตสุขภาพที่ 3

สถานการณ์โรคไข้เลือดออก ปี 2564 จำแนกรายอำเภอ 10 อันดับแรก

สถานการณ์โรคไข้เลือดออก ปี 2564 เมื่อจำแนกรายอำเภอ 10 อันดับแรกในเขตสุขภาพที่ 3 พบว่า อ.โพธิ์ประทับช้าง (จ.พิจิตร) มีอัตราป่วยเท่ากับ 36.69 ต่อประชากรแสนคน รองลงมาได้แก่ อ.เมือง (จ.อุทัยธานี) มีอัตราป่วยเท่ากับ 35.99 ต่อประชากรแสนคน อ.โกสัมพีนคร (จ.กำแพงเพชร) มีอัตราป่วยเท่ากับ 17.71 ต่อประชากรแสนคน อ.เมือง (จ.นครสวรรค์) มีอัตราป่วยเท่ากับ 15.96 ต่อประชากรแสนคน อ.ตากฟ้า (จ.นครสวรรค์) มีอัตราป่วยเท่ากับ 14.60 ต่อประชากรแสนคน อ.ไพศาลี (จ.นครสวรรค์) มีอัตราป่วยเท่ากับ 12.74 ต่อประชากรแสนคน อ.บรรพตพิสัย (จ.นครสวรรค์) มีอัตราป่วยเท่ากับ 11.10 ต่อประชากรแสนคน อ.สรรพยา (จ.ชัยนาท) มีอัตราป่วยเท่ากับ 9.54 ต่อประชากรแสนคน อ.ตาคลี (จ.นครสวรรค์) มีอัตราป่วยเท่ากับ 9.54 ต่อประชากรแสนคน และ อ.โพทะเล (จ.พิจิตร) มีอัตราป่วยเท่ากับ 6.77 ต่อประชากรแสนคน (ตารางที่ 5)

ตารางที่ 5 อัตราป่วยและตายโรคไข้เลือดออกจำแนกรายอำเภอ ในเขตสุขภาพที่ 3 สัปดาห์ที่ 21

ลำดับ	อำเภอ	จังหวัด	ประชากร	จำนวนป่วยสัปดาห์ที่ 21			อัตราต่อประชากรแสนคน		อัตราป่วยตาย	จำนวนป่วยสัปดาห์ย้อนหลัง					
				ป่วยสะสม	ป่วย	ตาย	ป่วย	ตาย		สัปดาห์ที่ 20		สัปดาห์ที่ 19		สัปดาห์ที่ 18	
										สะสม	ป่วย	สะสม	ป่วย	สะสม	ป่วย
1	โพธิ์ประทับช้าง	พิจิตร	43,609	16	0	0	36.69	0.00	0.00	16	0	16	0	16	0
2	เมือง	อุทัยธานี	50,020	18	1	0	35.99	0.00	0.00	17	1	16	7	9	4
3	โกสัมพีนคร	กำแพงเพชร	28,231	5	0	0	17.71	0.00	0.00	5	0	5	0	5	0
4	เมือง	นครสวรรค์	238,081	38	0	0	15.96	0.00	0.00	38	2	36	1	35	1
5	ตากฟ้า	นครสวรรค์	34,239	5	0	0	14.60	0.00	0.00	5	0	5	0	5	0
6	ไพศาลี	นครสวรรค์	70,618	9	0	0	12.74	0.00	0.00	9	0	9	0	9	0
7	บรรพตพิสัย	นครสวรรค์	81,111	9	0	0	11.10	0.00	0.00	9	1	8	0	8	0
8	สรรพยา	ชัยนาท	41,909	4	0	0	9.54	0.00	0.00	4	1	3	0	3	0
9	ตาคลี	นครสวรรค์	94,322	9	1	0	9.54	0.00	0.00	8	2	6	0	6	0
10	โพทะเล	พิจิตร	59,125	4	0	0	6.77	0.00	0.00	4	0	4	0	4	0

แหล่งข้อมูล : จากรายงาน 506 สำนักงานป้องกันควบคุมโรคที่ 3 นครสวรรค์ ข้อมูล ณ วันที่ 2 มิถุนายน 2564

ข้อมูลประชากร จากสำนักงานสาธารณสุขจังหวัดในเขตสุขภาพที่ 3

แนวโน้มโรคไข้เลือดออก ปี 2564 ที่น่าสนใจ

สถานการณ์โรคไข้เลือดออก ณ สัปดาห์ที่ 21 พอสรุปสถานการณ์โรคได้ดังนี้

- อำเภอที่มีอัตราป่วยสะสมสูงสุดในแต่ละจังหวัด อ.เมือง (จ.นครสวรรค์) อ.โพธิ์ประทับช้าง (จ.พิจิตร) อ.เมือง (จ.อุทัยธานี) อ.โกสัมพีนคร (กำแพงเพชร) และ อ.สรรพยา (จ.ชัยนาท) (ตารางที่ 6-8)
- พบอำเภอที่มีรายงานผู้ป่วยเพิ่มขึ้นในช่วง 3 – 4 สัปดาห์ติดต่อกัน ได้แก่ อ.เมือง (จ.อุทัยธานี)

ตารางที่ 6 อัตราป่วยและตายโรคไข้เลือดออก จังหวัดนครสวรรค์ จำแนกรายอำเภอ สัปดาห์ที่ 21

ลำดับ	อำเภอ	ประชากร	สัปดาห์ที่ 21			อัตราต่อชก.แสนคน		อัตราป่วยตาย	จำนวนป่วยสัปดาห์ย้อนหลัง					
			ป่วยสะสม	ป่วย	ตายสะสม	ป่วย	ตาย		สัปดาห์ที่ 20		สัปดาห์ที่ 19		สัปดาห์ที่ 18	
									สะสม	ป่วย	สะสม	ป่วย	สะสม	ป่วย
1	เมือง	238,081	38	0	0	15.96	0.00	0.00	38	2	36	1	35	1
2	ตากฟ้า	34,239	5	0	0	14.60	0.00	0.00	5	0	5	0	5	0
3	ไพศาลี	70,618	9	0	0	12.74	0.00	0.00	9	0	9	0	9	0
4	บรรพตพิสัย	81,111	9	0	0	11.10	0.00	0.00	9	1	8	0	8	0
5	ตากถี	94,322	9	1	0	9.54	0.00	0.00	8	2	6	0	6	0
6	ลาดยาว	79,381	5	0	0	6.30	0.00	0.00	5	0	5	0	5	1
7	ท่าตะโก	67,974	4	0	0	5.88	0.00	0.00	4	0	4	1	4	0
8	ชุมตาบง	17,975	1	0	0	5.56	0.00	0.00	1	0	1	0	1	1
9	ชุมแสง	61,323	3	0	0	4.89	0.00	0.00	3	0	3	0	3	0
10	พยุหะคีรี	59,572	2	0	0	3.36	0.00	0.00	2	0	2	0	2	0
11	โกรกพระ	35,584	1	0	0	2.81	0.00	0.00	1	0	1	0	1	0
12	แม่วงก์	42,218	0	0	0	0.00	0.00	0.00	0	0	0	0	0	0
13	แม่เปิน	21,542	0	0	0	0.00	0.00	0.00	0	0	0	0	0	0
14	หนองบัว	67,086	0	0	0	0.00	0.00	0.00	0	0	0	0	0	0
15	เก้าเลี้ยว	29,325	0	0	0	0.00	0.00	0.00	0	0	0	0	0	0
รวม		1,000,351	86	1	0	8.60	0.00	0.00	85	5	80	2	79	3

แหล่งข้อมูล : จากรายงาน 506 สำนักงานป้องกันควบคุมโรคที่ 3 นครสวรรค์ ข้อมูล ณ วันที่ 2 มิถุนายน 2564

ข้อมูลประชากร จากสำนักงานสาธารณสุขจังหวัดนครสวรรค์

ตารางที่ 7 อัตราป่วยและตายโรคไข้เลือดออก จังหวัดพิจิตร จำแนกรายอำเภอ สัปดาห์ที่ 21

ลำดับ	อำเภอ	ประชากร	สัปดาห์ที่ 21			อัตราต่อปก.แสนคน		อัตราป่วยตาย	จำนวนป่วยสัปดาห์ย้อนหลัง					
			ป่วย สะสม	ป่วย	ตาย สะสม	ป่วย	ตาย		สัปดาห์ที่ 20		สัปดาห์ที่ 19		สัปดาห์ที่ 18	
									สะสม	ป่วย	สะสม	ป่วย	สะสม	ป่วย
1	โพธิ์ประทับช้าง	43,609	16	0	0	36.69	0.00	0.00	16	0	16	0	16	0
2	โพทะเล	59,125	4	0	0	6.77	0.00	0.00	4	0	4	0	4	0
3	เมือง	108,551	7	0	0	6.45	0.00	0.00	7	0	7	0	7	1
4	สามง่าม	41,982	2	0	0	4.76	0.00	0.00	2	0	2	0	2	1
5	วังทรายพูน	24,371	1	0	0	4.10	0.00	0.00	1	0	1	0	1	0
6	บึงนาราง	28,722	1	0	0	3.48	0.00	0.00	1	0	1	0	1	0
7	ทับคล้อ	42,788	1	0	0	2.34	0.00	0.00	1	0	1	0	1	0
8	ตะพานหิน	66,034	1	0	0	1.51	0.00	0.00	1	0	1	0	1	0
9	สากเหล็ก	23,455	0	0	0	0.00	0.00	0.00	0	0	0	0	0	0
10	บางมูลนาก	44,927	0	0	0	0.00	0.00	0.00	0	0	0	0	0	0
11	ดงเจริญ	19,667	0	0	0	0.00	0.00	0.00	0	0	0	0	0	0
12	วชิรบำรุง	31,352	0	0	0	0.00	0.00	0.00	0	0	0	0	0	0
รวม		534,583	33	0	0	6.17	0.00	0.00	33	0	33	0	33	2

แหล่งข้อมูล : จากรายงาน 506 สำนักงานป้องกันควบคุมโรคที่ 3 นครสวรรค์ ข้อมูล ณ วันที่ 2 มิถุนายน 2564

ข้อมูลประชากร จากสำนักงานสาธารณสุขจังหวัดพิจิตร

ตารางที่ 8 อัตราป่วยและตายโรคไข้เลือดออก จังหวัดอุทัยธานี จำแนกรายอำเภอ สัปดาห์ที่ 21

ลำดับ	อำเภอ	ประชากร	สัปดาห์ที่ 21			อัตราต่อปก.แสนคน		อัตรา ป่วยตาย	จำนวนป่วยสัปดาห์ย้อนหลัง					
			ป่วย สะสม	ป่วย	ตาย	ป่วย	ตาย		สัปดาห์ที่ 20		สัปดาห์ที่ 19		สัปดาห์ที่ 18	
									สะสม	ป่วย	สะสม	ป่วย	สะสม	ป่วย
1	เมือง	50,020	18	1	0	35.99	0.00	0.00	17	1	16	7	9	4
2	บ้านไร่	69,167	2	0	0	2.89	0.00	0.00	2	0	2	0	2	1
3	หนองขาหย่าง	16,058	0	0	0	0.00	0.00	0.00	0	0	0	0	0	0
4	สว่างอารมณ์	31,745	0	0	0	0.00	0.00	0.00	0	0	0	0	0	0
5	ทัพทัน	38,558	0	0	0	0.00	0.00	0.00	0	0	0	0	0	0
6	หนองฉาง	43,604	0	0	0	0.00	0.00	0.00	0	0	0	0	0	0
7	ห้วยคต	20,328	0	0	0	0.00	0.00	0.00	0	0	0	0	0	0
8	ลานสัก	59,138	0	0	0	0.00	0.00	0.00	0	0	0	0	0	0
รวม		328,618	20	1	0	6.09	0.00	0.00	19	1	18	7	11	5

แหล่งข้อมูล : จากรายงาน 506 สำนักงานป้องกันควบคุมโรคที่ 3 นครสวรรค์ ข้อมูล ณ วันที่ 2 มิถุนายน 2564

ข้อมูลประชากร จากสำนักงานสาธารณสุขจังหวัดอุทัยธานี

ตารางที่ 9 อัตราป่วยและตายโรคไข้เลือดออก จังหวัดกำแพงเพชร จำแนกรายอำเภอ สัปดาห์ที่ 21

ลำดับ	อำเภอ	ประชากร	สัปดาห์ที่ 21			อัตราต่อประชากร.แสนคน		อัตราป่วยตาย	จำนวนป่วยสัปดาห์ย้อนหลัง					
			ป่วยสะสม	ป่วย	ตายสะสม	ป่วย	ตาย		สัปดาห์ที่ 20		สัปดาห์ที่ 19		สัปดาห์ที่ 18	
									สะสม	ป่วย	สะสม	ป่วย	สะสม	ป่วย
1	โกสัมพีนคร	28,231	5	0	0	17.71	0.00	0.00	5	0	5	0	5	0
2	พรานกระต่าย	70,439	4	0	0	5.68	0.00	0.00	4	0	4	0	4	0
3	คลองขลุง	68,848	2	0	0	2.90	0.00	0.00	2	0	2	0	2	0
4	เมือง	209,224	5	0	0	2.39	0.00	0.00	5	0	5	0	5	0
5	ชาวนาหลวง	103,173	1	0	0	0.97	0.00	0.00	1	0	1	0	1	0
6	ลานกระบือ	42,849	0	0	0	0.00	0.00	0.00	0	0	0	0	0	0
7	บึงสามัคคี	25,598	0	0	0	0.00	0.00	0.00	0	0	0	0	0	0
8	คลองลาน	62,468	0	0	0	0.00	0.00	0.00	0	0	0	0	0	0
9	ปางศิลาทอง	30,434	0	0	0	0.00	0.00	0.00	0	0	0	0	0	0
10	ไทรยางม	50,403	0	0	0	0.00	0.00	0.00	0	0	0	0	0	0
11	ทรายทองวัฒนา	22,750	0	0	0	0.00	0.00	0.00	0	0	0	0	0	0
รวม		714,417	17	0	0	2.38	0.00	0.00	17	0	17	0	17	0

แหล่งข้อมูล : จากรายงาน 506 สำนักงานป้องกันควบคุมโรคที่ 3 นครสวรรค์ ข้อมูล ณ วันที่ 2 มิถุนายน 2564

ข้อมูลประชากร จากสำนักงานสาธารณสุขจังหวัดกำแพงเพชร

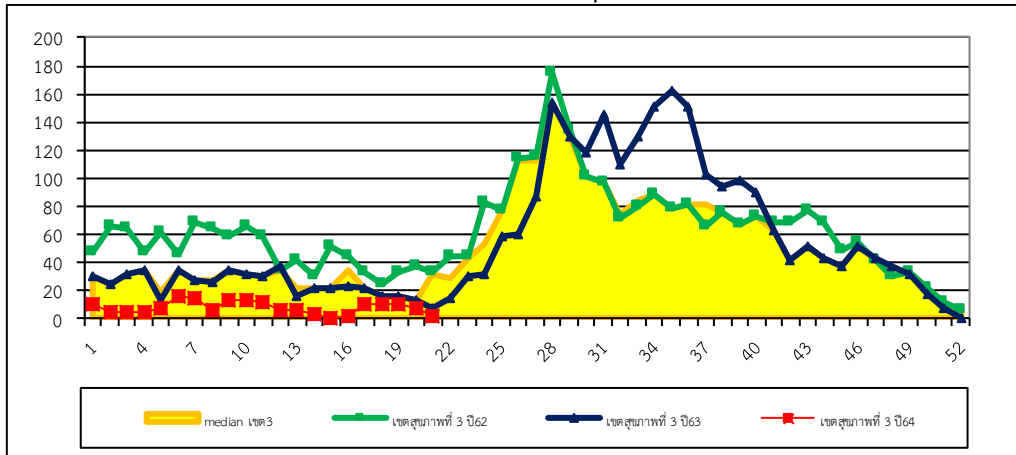
ตารางที่ 10 อัตราป่วยและตายโรคไข้เลือดออก จังหวัดชัยนาท จำแนกรายอำเภอ สัปดาห์ที่ 21

ลำดับ	อำเภอ	ประชากร	สัปดาห์ที่ 21			อัตราต่อประชากร.แสนคน		อัตราป่วยตาย	จำนวนป่วยสัปดาห์ย้อนหลัง					
			ป่วยสะสม	ป่วย	ตายสะสม	ป่วย	ตาย		สัปดาห์ที่ 20		สัปดาห์ที่ 19		สัปดาห์ที่ 18	
									สะสม	ป่วย	สะสม	ป่วย	สะสม	ป่วย
1	สรรพยา	41,909	4	0	0	9.54	0.00	0.00	4	1	3	0	3	0
2	มโนรมย์	32,458	2	0	0	6.16	0.00	0.00	2	0	2	0	2	0
3	วัดสิงห์	25,493	1	0	0	3.92	0.00	0.00	1	0	1	0	1	0
4	เมือง	70,508	0	0	0	0.00	0.00	0.00	0	0	0	0	0	0
5	สรรคบุรี	65,211	0	0	0	0.00	0.00	0.00	0	0	0	0	0	0
6	หันคา	55,135	0	0	0	0.00	0.00	0.00	0	0	0	0	0	0
7	หนองมะโมง	19,725	0	0	0	0.00	0.00	0.00	0	0	0	0	0	0
8	เนินขาม	17,049	0	0	0	0.00	0.00	0.00	0	0	0	0	0	0
รวม		327,488	7	0	0	2.14	0.00	0.00	7	1	6	0	6	0

แหล่งข้อมูล : จากรายงาน 506 สำนักงานป้องกันควบคุมโรคที่ 3 นครสวรรค์ ข้อมูล ณ วันที่ 2 มิถุนายน 2564

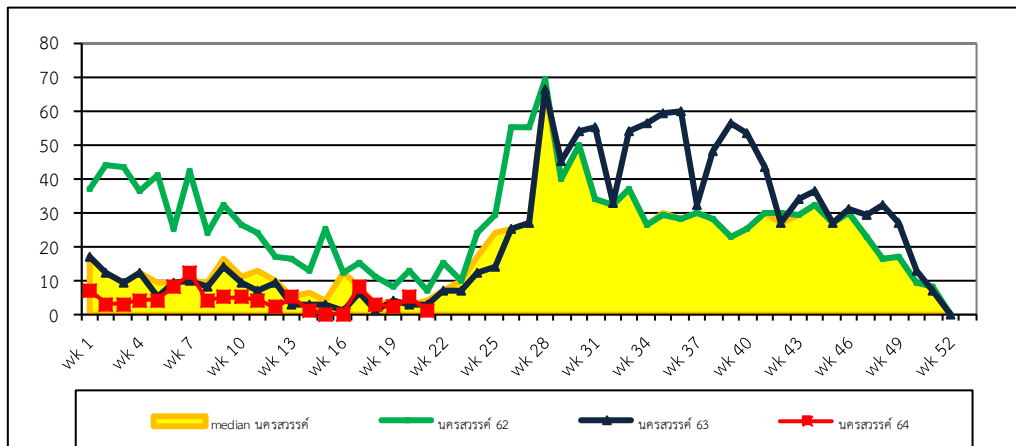
ข้อมูลประชากร จากสำนักงานสาธารณสุขจังหวัดชัยนาท

การกระจายการเกิดโรคไข้เลือดออกปี 2564 จำแนกรายสัปดาห์ เปรียบเทียบกับปี 2562-2563 และ ค่ามัธยฐาน 5 ปีย้อนหลัง
จำแนกรายสัปดาห์ในเขตสุขภาพที่ 3



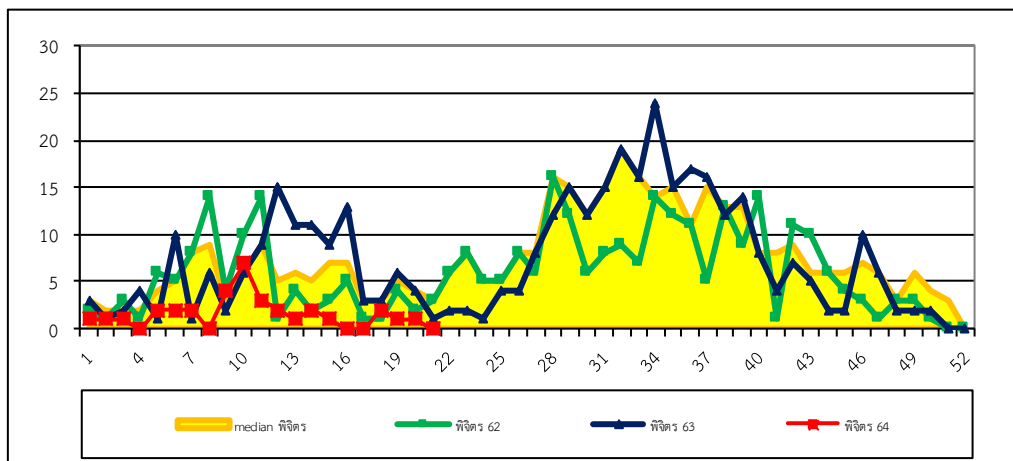
รูปที่ 1 จำนวนผู้ป่วยโรคไข้เลือดออก จำแนกรายสัปดาห์ ภาพรวมในเขตสุขภาพที่ 3 สัปดาห์ที่ 21

ที่มา: รายงาน 506 สำนักงานป้องกันควบคุมโรคที่ 3 นครสวรรค์



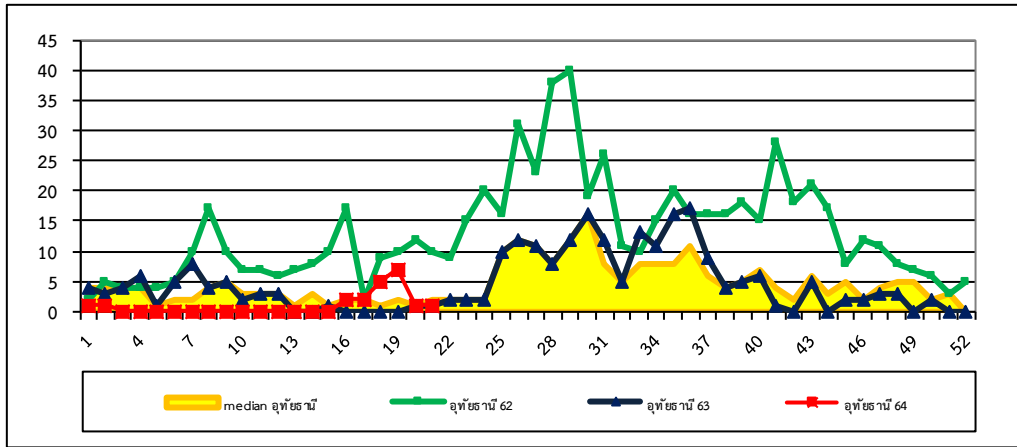
รูปที่ 2 จำนวนผู้ป่วยโรคไข้เลือดออก จำแนกรายสัปดาห์ จังหวัดนครสวรรค์ สัปดาห์ที่ 21

ที่มา:รายงาน 506 สำนักงานป้องกันควบคุมโรคที่ 3 นครสวรรค์



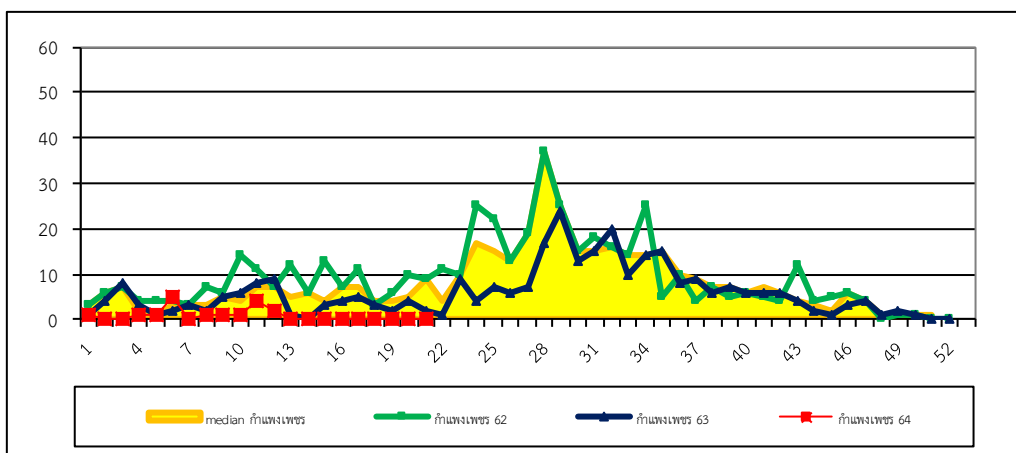
รูปที่ 3 จำนวนผู้ป่วยโรคไข้เลือดออก จำแนกรายสัปดาห์ จังหวัดพิจิตร สัปดาห์ที่ 21

ที่มา: รายงาน 506 สำนักงานป้องกันควบคุมโรคที่ 3 นครสวรรค์



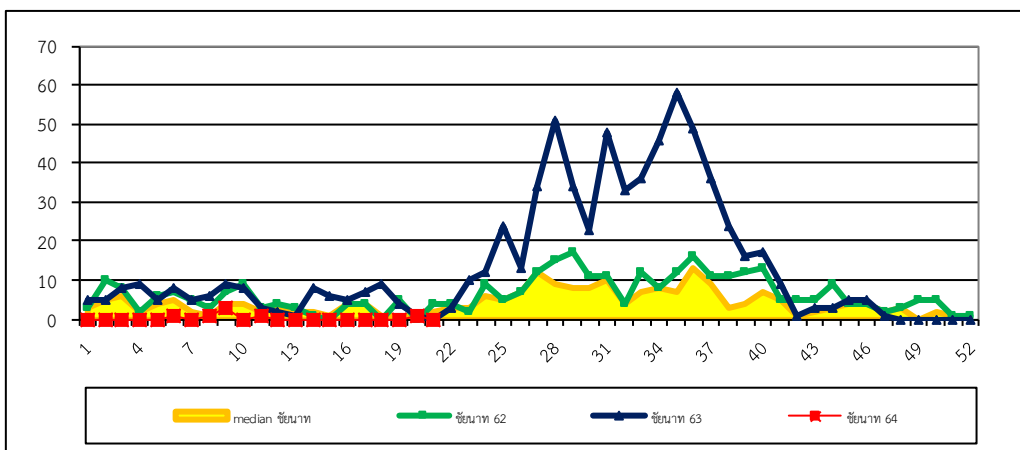
รูปที่ 4 จำนวนผู้ป่วยโรคไข้เลือดออก จำแนกรายสัปดาห์ จังหวัดอุทัยธานี สัปดาห์ที่ 21

ที่มา: รายงาน 506 สำนักงานป้องกันควบคุมโรคที่ 3 นครสวรรค์



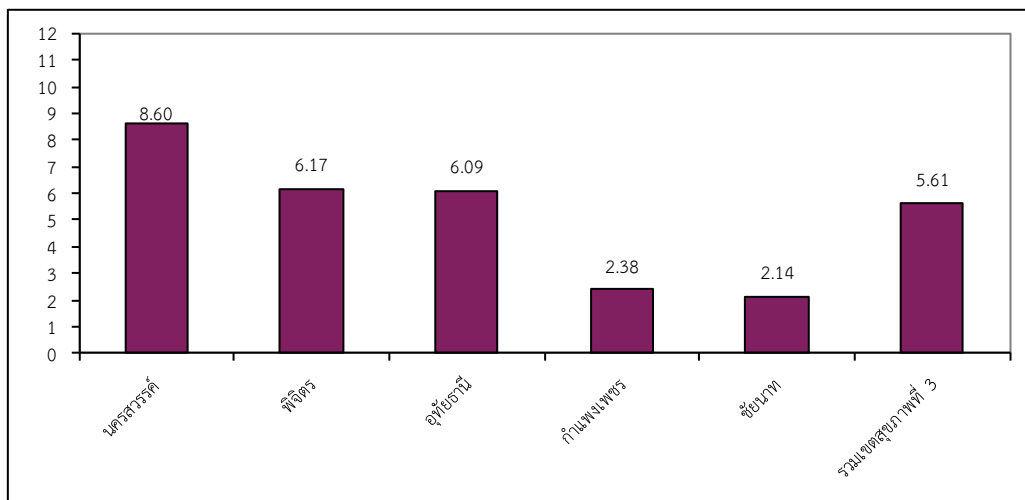
รูปที่ 5 จำนวนผู้ป่วยโรคไข้เลือดออก จำแนกรายสัปดาห์ จังหวัดกำแพงเพชร สัปดาห์ที่ 21

ที่มา: รายงาน 506 สำนักงานป้องกันควบคุมโรคที่ 3 นครสวรรค์



รูปที่ 6 จำนวนผู้ป่วยโรคไข้เลือดออก จำแนกรายสัปดาห์ จังหวัดชัยนาท สัปดาห์ที่ 21

ที่มา: รายงาน 506 สำนักงานป้องกันควบคุมโรคที่ 3 นครสวรรค์



รูปที่ 7 อัตราป่วยสะสมโรคไข้เลือดออกต่อประชากรแสนคนรายจังหวัดและเขตสุขภาพที่ 3 ณ สัปดาห์ที่ 21

ที่มา: รายงาน 506 สำนักงานป้องกันควบคุมโรคที่ 3 นครสวรรค์