



กรมควบคุมโรค

สำนักงานป้องกันควบคุมโรคที่ 3 จังหวัดนครสวรรค์

รายงานเฝ้าระวังโรคไข้เลือดออกประจำสัปดาห์ เขตสุขภาพที่ 3

1

ประจำสัปดาห์ที่ 4 วันที่ 24 – 30 มกราคม 2564

กลุ่มระบาดวิทยาและตอบโต้ภาวะฉุกเฉินทางสาธารณสุข

สำนักงานป้องกันควบคุมโรคที่ 3 จังหวัดนครสวรรค์

โทร 056-221822 ต่อ 114 โทรสาร 056-226620 e-mail : epidopc3@gmail.com

สถานการณ์โรคไข้เลือดออกปี 2564 ภาพรวมประเทศไทย

สถานการณ์โรคไข้เลือดออก ปี 2564 ในภาพรวมทั้งประเทศ (ตั้งแต่วันที่ 1 – 23 มกราคม 2564) มีรายงานผู้ป่วยสะสมจำนวน 595 ราย (อัตราป่วยเท่ากับ 0.89 ต่อประชากรแสนคน) ไม่มีรายงานผู้ป่วยเสียชีวิต ภาคที่มีอัตราป่วยสูงสุด คือ ภาคกลาง (อัตราป่วยเท่ากับ 0.72 ต่อประชากรแสนคน) รองลงมา คือ ภาคเหนือ (อัตราป่วยเท่ากับ 0.57 ต่อประชากรแสนคน) ภาคใต้ (อัตราป่วยเท่ากับ 0.51 ต่อประชากรแสนคน) และภาคตะวันออกเฉียงเหนือ (อัตราป่วยเท่ากับ 0.11 ต่อประชากรแสนคน) ตามลำดับ (ตารางที่ 1)

ตารางที่ 1 การจัดลำดับภูมิภาค ปี 2564 ตามอัตราป่วยสะสม ประเทศไทย

ลำดับที่	ภาค	จำนวนป่วย	จำนวนตาย	อัตราป่วย/ปชก.แสนคน	อัตราตาย/ปชก.แสนคน	อัตราป่วยตาย	ประชากร
1	ภาคกลาง	381	0	1.67	0.00	0.00	22,879,997
2	ภาคเหนือ	100	0	0.83	0.00	0.00	12,117,744
3	ภาคใต้	78	0	0.82	0.00	0.00	9,473,977
4	ภาคตะวันออกเฉียงเหนือ	36	0	0.16	0.00	0.00	22,014,740

แหล่งข้อมูล...ข้อมูลจากกองระบาดวิทยา กรมควบคุมโรค กระทรวงสาธารณสุข ณ วันที่ 3 กุมภาพันธ์ 2564

เขตสุขภาพที่มีอัตราป่วยสูงสุด 3 อันดับแรก คือ **เขตสุขภาพที่ 13** (อัตราป่วยเท่ากับ 3.72 ต่อประชากรแสนคน) รองลงมา คือ **เขตสุขภาพที่ 5** (อัตราป่วยเท่ากับ 1.25 ต่อประชากรแสนคน) และ**เขตสุขภาพที่ 2** (อัตราป่วยเท่ากับ 1.09 ต่อประชากรแสนคน) ตามลำดับ เมื่อพิจารณาเขตสุขภาพในภาคเหนือ พบว่า**เขตสุขภาพที่ 2** มีอัตราป่วยเท่ากับ 1.09 ต่อประชากรแสนคน (เป็นอันดับที่ 3 ของประเทศ) **เขตสุขภาพที่ 3** มีอัตราป่วยเท่ากับ 1.09 ต่อประชากรแสนคน (เป็นอันดับที่ 5 ของประเทศ) และ **เขตสุขภาพที่ 1** มีอัตราป่วยเท่ากับ 0.53 ต่อประชากรแสนคน (เป็นอันดับที่ 9 ของประเทศ) (ตารางที่ 2)

ตารางที่ 2 ลำดับเขตสุขภาพ ปี 2564 ตามอัตราป่วยสะสม ประเทศไทย

เขตสุขภาพ	ลำดับที่ของประเทศไทย														
	สัปดาห์ที่ 4 ปี64			สัปดาห์ที่ 3 ปี64			สัปดาห์ที่ 2 ปี64			สัปดาห์ที่ 1 ปี64			สัปดาห์ที่ 52 ปี63		
	ลำดับ	อัตราป่วยสะสม	จำนวนตายสะสม	ลำดับ	อัตราป่วยสะสม	จำนวนตายสะสม	ลำดับ	อัตราป่วยสะสม	จำนวนตายสะสม	ลำดับ	อัตราป่วยสะสม	จำนวนตายสะสม	ลำดับ	อัตราป่วยสะสม	จำนวนตายสะสม
1	9	0.53	0	9	0.36	0	8	0.17	0	-	0.00	0	2	142.54	6
2	3	1.09	0	3	0.73	0	4	0.36	0	-	0.00	0	5	119.21	6
3	5	1.01	0	2	0.74	0	1	0.64	0	-	0.00	0	7	95.88	1
4	8	0.67	0	7	0.41	0	6	0.20	0	-	0.00	0	10	78.87	8
5	2	1.25	0	5	0.51	0	2	0.43	0	-	0.00	0	9	78.95	2
6	4	1.09	0	6	0.50	0	5	0.26	0	-	0.00	0	4	123.66	8
7	12	0.12	0	11	0.10	0	10	0.08	0	-	0.00	0	3	138.36	4
8	13	0.05	0	13	0.04	0	13	0.02	0	-	0.00	0	11	74.92	5
9	11	0.16	0	12	0.10	0	11	0.07	0	-	0.00	0	1	184.78	3
10	10	0.35	0	10	0.22	0	9	0.17	0	-	0.00	0	8	95.26	1
11	6	0.85	0	8	0.40	0	7	0.20	0	-	0.00	0	13	52.66	1
12	7	0.80	0	4	0.60	0	3	0.38	0	-	0.00	0	12	72.60	6
13	1	3.72	0	1	1.48	0	12	0.04	0	-	0.00	0	6	102.47	0

แหล่งข้อมูล...ข้อมูลจากกองระบาดวิทยา กรมควบคุมโรค กระทรวงสาธารณสุข ณ วันที่ 3 กุมภาพันธ์ 2564

จังหวัดในเขตสุขภาพที่ 3 ปี 2564

จังหวัด	ลำดับที่ของประเทศไทย														
	สัปดาห์ที่ 4 ปี64			สัปดาห์ที่ 3 ปี64			สัปดาห์ที่ 2 ปี64			สัปดาห์ที่ 1 ปี64			สัปดาห์ที่ 52 ปี63		
	ลำดับ	อัตราป่วยสะสม	จำนวนตายสะสม	ลำดับ	อัตราป่วยสะสม	จำนวนตายสะสม	ลำดับ	อัตราป่วยสะสม	จำนวนตายสะสม	ลำดับ	อัตราป่วยสะสม	จำนวนตายสะสม	ลำดับ	อัตราป่วยสะสม	จำนวนตายสะสม
นครสวรรค์	5	2.35	0	2	1.79	0	1	1.79	0	-	0.00	0	26	115.53	1
อุทัยธานี	31	0.61	0	35	0.30	0	-	0.00	0	-	0.00	0	48	74.92	0
พิจิตร	32	0.56	0	27	0.37	0	-	0.00	0	-	0.00	0	49	70.84	0
ชัยนาท	-	0.00	0	-	0.00	0	-	0.00	0	-	0.00	0	5	215.51	0
กำแพงเพชร	-	0.00	0	-	0.00	0	-	0.00	0	-	0.00	0	68	41.18	0

แหล่งข้อมูล...ข้อมูลจากกองระบาดวิทยา กรมควบคุมโรค กระทรวงสาธารณสุข ณ วันที่ 3 กุมภาพันธ์ 2564

จังหวัดที่มีอัตราป่วยสูงสุด 3 อันดับแรก คือ **จังหวัดแม่ฮ่องสอน** (อัตราป่วยเท่ากับ 4.24 ต่อประชากรแสนคน) รองลงมา คือ **จังหวัดกรุงเทพมหานคร** (อัตราป่วยเท่ากับ 3.72 ต่อประชากรแสนคน) และ **จังหวัดนครปฐม** (อัตราป่วยเท่ากับ 2.83 ต่อประชากรแสนคน) เมื่อพิจารณาจังหวัดในเขตสุขภาพที่ 3 พบว่า **จังหวัดนครสวรรค์** มีอัตราป่วยเท่ากับ 2.35 ต่อประชากรแสนคน (เป็นอันดับที่ 5 ของประเทศ) รองลงมา คือ **จังหวัดอุทัยธานี** มีอัตราป่วยเท่ากับ 0.61 ต่อประชากรแสนคน (เป็นอันดับที่ 31 ของประเทศ) **จังหวัดพิจิตร** มีอัตราป่วยเท่ากับ 0.56 ต่อประชากรแสนคน (เป็นอันดับที่ 32 ของประเทศ) ส่วน **จังหวัดชัยนาทและจังหวัดกำแพงเพชร** ยังไม่มีรายงานการป่วย (ตารางที่ 3)

ตารางที่ 3 การจัดลำดับจังหวัด 5 อันดับแรกของประเทศไทย และจังหวัดในเขตสุขภาพที่ 3 ปี 2564 ตามอัตราป่วยสะสม

ลำดับที่	จังหวัด	จำนวนป่วย	จำนวนตาย	อัตราป่วย/ปกกแสนคน	อัตราตาย/ปกกแสนคน	อัตราป่วยตาย(ร้อยละ)	ประชากร
1	แม่ฮ่องสอน	12	0	4.24	0.00	0.00	283,352
2	กรุงเทพมหานคร	211	0	3.72	0.00	0.00	5,671,457
3	นครปฐม	26	0	2.83	0.00	0.00	918,542
4	ระนอง	5	0	2.60	0.00	0.00	192,619
5	นครสวรรค์	25	0	2.35	0.00	0.00	1,061,926

แหล่งข้อมูล...ข้อมูลจากกองระบาดวิทยา กรมควบคุมโรค กระทรวงสาธารณสุข ณ วันที่ 3 กุมภาพันธ์ 2564

จังหวัดในเขตสุขภาพที่ 3

ลำดับที่	จังหวัด	จำนวนป่วย	จำนวนตาย	อัตราป่วย/ปกกแสนคน	อัตราตาย/ปกกแสนคน	อัตราป่วยตาย(ร้อยละ)	ประชากร
5	นครสวรรค์	25	0	2.35	0.00	0.00	1,061,926
31	อุทัยธานี	2	0	0.61	0.00	0.00	329,026
32	พิจิตร	3	0	0.56	0.00	0.00	537,843
-	ชัยนาท	0	0	0.00	0.00	0.00	327,437
-	กำแพงเพชร	0	0	0.00	0.00	0.00	726,836

แหล่งข้อมูล...ข้อมูลจากกองระบาดวิทยา กรมควบคุมโรค กระทรวงสาธารณสุข ณ วันที่ 3 กุมภาพันธ์ 2564

สถานการณ์โรคไข้เลือดออกปี 2564 เขตสุขภาพที่ 3 จำแนกรายจังหวัด

สถานการณ์โรคไข้เลือดออก ปี 2564 สัปดาห์ที่ 4 (วันที่ 24 - 30 มกราคม 2564) จากรายงาน 506 สำนักงานป้องกันควบคุมโรคที่ 3 จังหวัดนครสวรรค์ พบว่ามีรายงานผู้ป่วยสะสม (วันที่ 1 - 30 มกราคม 2564) จำนวน 31 ราย คิดเป็นอัตราป่วยเท่ากับ 1.03 ต่อประชากรแสนคน ไม่มีรายงานผู้ป่วยเสียชีวิต เมื่อจำแนกข้อมูลรายจังหวัด พบว่า จังหวัดที่มีอัตราป่วยมากที่สุด คือ **จังหวัดนครสวรรค์** มีอัตราป่วยเท่ากับ 2.28 ต่อประชากรแสนคน รองลงมาได้แก่ **จังหวัดอุทัยธานี** มีอัตราป่วยเท่ากับ 0.61 ต่อประชากรแสนคน จังหวัดพิจิตร มีอัตราป่วยเท่ากับ 0.56 ต่อประชากรแสนคน ส่วนจังหวัดชัยนาท และจังหวัดกำแพงเพชร ไม่มีรายงานการป่วยด้วยโรคไข้เลือดออก (ตารางที่ 4)

ตารางที่ 4 อัตราป่วยและตายโรคไข้เลือดออก จังหวัดในเขตสุขภาพที่ 3 จำแนกรายจังหวัด สัปดาห์ที่ 4

ลำดับ	จังหวัด	ประชากร	จำนวนป่วยสัปดาห์ที่ 4			อัตราต่อประชากรแสนคน		อัตราป่วยตาย	จำนวนป่วยสัปดาห์ย้อนหลัง					
			ป่วยสะสม	ป่วย	ตายสะสม	ป่วย	ตาย		สัปดาห์ที่ 3		สัปดาห์ที่ 2		สัปดาห์ที่ 1	
									สะสม	ป่วย	สะสม	ป่วย	สะสม	ป่วย
1	นครสวรรค์	1,097,655	25	5	0	2.28	0.00	0.00	20	0	20	9	11	13
2	อุทัยธานี	328,618	2	0	0	0.61	0.00	0.00	2	1	1	1	0	0
3	พิจิตร	534,583	3	0	0	0.56	0.00	0.00	3	1	1	1	1	1
4	ชัยนาท	327,488	1	0	0	0.31	0.00	0.00	1	1	0	0	0	0
5	กำแพงเพชร	714,417	0	0	0	0.00	0.00	0.00	0	0	0	0	0	0
รวมเขตสุขภาพที่ 3		3,002,761	31	5	0	1.03	0.00	0.00	26	3	22	11	12	14

แหล่งข้อมูล : จากรายงาน 506 สำนักงานป้องกันควบคุมโรคที่ 3 นครสวรรค์ ข้อมูล ณ วันที่ 2 กุมภาพันธ์ 2564

ข้อมูลประชากร จากสำนักงานสาธารณสุขจังหวัดในเขตสุขภาพที่ 3

สถานการณ์โรคไข้เลือดออก ปี 2564 จำแนกรายอำเภอ 10 อันดับแรก

สถานการณ์โรคไข้เลือดออก ปี 2564 เมื่อจำแนกรายอำเภอ 10 อันดับแรกในเขตสุขภาพที่ 3 พบว่า อ.โกรกพระ (จ.นครสวรรค์) มีอัตราป่วยเท่ากับ 5.68 ต่อประชากรแสนคน รองลงมาได้แก่ อ.ไพศาลี (จ.นครสวรรค์) มีอัตราป่วยเท่ากับ 5.66 ต่อประชากรแสนคน อ.เมือง (จ.นครสวรรค์) มีอัตราป่วยเท่ากับ 5.17 ต่อประชากรแสนคน อ.ตากฟ้า (จ.นครสวรรค์) มีอัตราป่วยเท่ากับ 4.87 ต่อประชากรแสนคน อ.โพทะเล (จ.พิจิตร) มีอัตราป่วยเท่ากับ 3.87 ต่อประชากรแสนคน อ.สรรพยา (จ.ชัยนาท) มีอัตราป่วยเท่ากับ 2.39 ต่อประชากรแสนคน อ.เมือง (จ.อุทัยธานี) มีอัตราป่วยเท่ากับ 2.00 ต่อประชากรแสนคน อ.ตาคลี (จ.นครสวรรค์) มีอัตราป่วยเท่ากับ 1.74 ต่อประชากรแสนคน อ.พยุหะคีรี (จ.นครสวรรค์) มีอัตราป่วยเท่ากับ 1.59 ต่อประชากรแสนคน และ อ.ชุมแสง (จ.นครสวรรค์) มีอัตราป่วยเท่ากับ 1.46 ต่อประชากรแสนคน (ตารางที่ 5)

ตารางที่ 5 อัตราป่วยและตายโรคไข้เลือดออกจำแนกรายอำเภอ ในเขตสุขภาพที่ 3 สัปดาห์ที่ 4

ลำดับ	อำเภอ	จังหวัด	ประชากร	จำนวนป่วยสัปดาห์ที่ 4			อัตราต่อประชากรแสนคน		อัตราป่วยตาย	จำนวนป่วยสัปดาห์ย้อนหลัง					
				ป่วยสะสม	ป่วย	ตาย	ป่วย	ตาย		สัปดาห์ที่ 3		สัปดาห์ที่ 2		สัปดาห์ที่ 1	
										สะสม	ป่วย	สะสม	ป่วย	สะสม	ป่วย
1	โกรกพระ	นครสวรรค์	35,210	2	0	0	5.68	0.00	0.00	2	0	2	0	2	2
2	ไพศาลี	นครสวรรค์	70,626	4	0	0	5.66	0.00	0.00	4	0	4	2	2	2
3	เมือง	นครสวรรค์	251,528	13	2	0	5.17	0.00	0.00	11	0	11	5	6	6
4	ตากฟ้า	นครสวรรค์	41,046	2	1	0	4.87	0.00	0.00	1	0	1	0	1	1
5	โพทะเล	พิจิตร	59,125	2	0	0	3.38	0.00	0.00	2	1	1	0	1	1
6	สรรพยา	ชัยนาท	41,909	1	0	0	2.39	0.00	0.00	1	1	0	0	0	0
7	เมือง	อุทัยธานี	50,020	1	0	0	2.00	0.00	0.00	1	1	0	0	0	0
8	ตาคลี	นครสวรรค์	114,805	2	1	0	1.74	0.00	0.00	1	0	1	1	0	0
9	พยุหะคีรี	นครสวรรค์	62,843	1	1	0	1.59	0.00	0.00	0	0	0	0	0	0
10	ชุมแสง	นครสวรรค์	68,538	1	0	0	1.46	0.00	0.00	1	0	1	1	0	0

แหล่งข้อมูล : จากรายงาน 506 สำนักงานป้องกันควบคุมโรคที่ 3 นครสวรรค์ ข้อมูล ณ วันที่ 2 กุมภาพันธ์ 2564

ข้อมูลประชากร จากสำนักงานสาธารณสุขจังหวัดในเขตสุขภาพที่ 3

แนวโน้มโรคไข้เลือดออก ปี 2564 ที่น่าสนใจ

สถานการณ์โรคไข้เลือดออก ณ สัปดาห์ที่ 4 พอสรุปสถานการณ์โรคได้ดังนี้

- อำเภอที่มีอัตราป่วยสะสมสูงสุดในแต่ละจังหวัด อ.โกรกพระ (จ.นครสวรรค์) อ.เมือง (จ.อุทัยธานี) อ.โพทะเล (จ.พิจิตร) (ตารางที่ 6-8)
- ไม่พบอำเภอที่มีรายงานผู้ป่วยเพิ่มขึ้นในช่วง 3 – 4 สัปดาห์ติดต่อกัน ย้อนหลังจากสัปดาห์ที่ 4

ตารางที่ 6 อัตราป่วยและตายโรคไข้เลือดออก จังหวัดนครสวรรค์ จำแนกรายอำเภอ สัปดาห์ที่ 4

ลำดับ	อำเภอ	ประชากร	สัปดาห์ที่ 4			อัตราต่อชก.แสนคน		อัตราป่วยตาย	จำนวนป่วยสัปดาห์ย้อนหลัง					
			ป่วยสะสม	ป่วย	ตายสะสม	ป่วย	ตาย		สัปดาห์ที่ 3		สัปดาห์ที่ 2		สัปดาห์ที่ 1	
									สะสม	ป่วย	สะสม	ป่วย	สะสม	ป่วย
1	โกรกพระ	35,210	2	0	0	5.68	0.00	0.00	2	0	2	0	2	2
2	ไพศาลี	70,626	4	0	0	5.66	0.00	0.00	4	0	4	2	2	2
3	เมือง	251,528	13	2	0	5.17	0.00	0.00	11	0	11	5	6	6
4	ตากฟ้า	41,046	2	1	0	4.87	0.00	0.00	1	0	1	0	1	1
5	ตากલી	114,805	2	1	0	1.74	0.00	0.00	1	0	1	1	0	0
6	พยุหะคีรี	62,843	1	1	0	1.59	0.00	0.00	0	0	0	0	0	0
7	ชุมแสง	68,538	1	0	0	1.46	0.00	0.00	1	0	1	1	0	0
8	ลาดยาว	92,634	0	0	0	0.00	0.00	0.00	0	0	0	0	0	0
9	แม่วงก์	54,028	0	0	0	0.00	0.00	0.00	0	0	0	0	0	0
10	ชุมตาบง	18,376	0	0	0	0.00	0.00	0.00	0	0	0	0	0	0
11	ท่าตะโก	70,087	0	0	0	0.00	0.00	0.00	0	0	0	0	0	0
12	แม่เปิน	19,831	0	0	0	0.00	0.00	0.00	0	0	0	0	0	0
13	หนองบัว	72,486	0	0	0	0.00	0.00	0.00	0	0	0	0	0	0
14	เก้าเลี้ยว	35,261	0	0	0	0.00	0.00	0.00	0	0	0	0	0	0
15	บรรพตพิสัย	90,356	0	0	0	0.00	0.00	0.00	0	0	0	0	0	0
รวม		1,097,655	25	5	0	2.28	0.00	0.00	20	0	20	9	11	11

แหล่งข้อมูล : จากรายงาน 506 สำนักงานป้องกันควบคุมโรคที่ 3 นครสวรรค์ ข้อมูล ณ วันที่ 2 กุมภาพันธ์ 2564

ข้อมูลประชากร จากสำนักงานสาธารณสุขจังหวัดนครสวรรค์

ตารางที่ 7 อัตราป่วยและตายโรคไข้เลือดออก จังหวัดอุทัยธานี จำแนกรายอำเภอ สัปดาห์ที่ 4

ลำดับ	อำเภอ	ประชากร	สัปดาห์ที่ 4			อัตราต่อชก.แสนคน		อัตราป่วยตาย	จำนวนป่วยสัปดาห์ย้อนหลัง					
			ป่วยสะสม	ป่วย	ตาย	ป่วย	ตาย		สัปดาห์ที่ 3		สัปดาห์ที่ 2		สัปดาห์ที่ 1	
									สะสม	ป่วย	สะสม	ป่วย	สะสม	ป่วย
1	เมือง	50,020	1	0	0	2.00	0.00	0.00	1	1	0	0	0	0
2	บ้านไร่	69,167	1	0	0	1.45	0.00	0.00	1	0	1	1	0	0
3	หนองขาหย่าง	16,058	0	0	0	0.00	0.00	0.00	0	0	0	0	0	0
4	สว่างอารมณ์	31,745	0	0	0	0.00	0.00	0.00	0	0	0	0	0	0
5	ทัพทัน	38,558	0	0	0	0.00	0.00	0.00	0	0	0	0	0	0
6	หนองฉาง	43,604	0	0	0	0.00	0.00	0.00	0	0	0	0	0	0
7	ห้วยคต	20,328	0	0	0	0.00	0.00	0.00	0	0	0	0	0	0
8	ลานสัก	59,138	0	0	0	0.00	0.00	0.00	0	0	0	0	0	0
รวม		328,618	2	0	0	0.61	0.00	0.00	2	1	1	1	0	0

แหล่งข้อมูล : จากรายงาน 506 สำนักงานป้องกันควบคุมโรคที่ 3 นครสวรรค์ ข้อมูล ณ วันที่ 2 กุมภาพันธ์ 2564

ข้อมูลประชากร จากสำนักงานสาธารณสุขจังหวัดอุทัยธานี

ตารางที่ 8 อัตราป่วยและตายโรคไข้เลือดออก จังหวัดพิจิตร จำแนกรายอำเภอ สัปดาห์ที่ 4

ลำดับ	อำเภอ	ประชากร	สัปดาห์ที่ 4			อัตราต่อชก.แสนคน		อัตราป่วยตาย	จำนวนป่วยสัปดาห์ย้อนหลัง					
			ป่วย สะสม	ป่วย	ตาย สะสม	ป่วย	ตาย		สัปดาห์ที่ 3		สัปดาห์ที่ 2		สัปดาห์ที่ 1	
									สะสม	ป่วย	สะสม	ป่วย	สะสม	ป่วย
1	โพทะเล	59,125	2	0	0	3.38	0.00	0.00	2	1	1	0	1	1
2	เมือง	108,551	1	0	0	0.92	0.00	0.00	1	0	0	1	0	0
3	สากเหล็ก	23,455	0	0	0	0.00	0.00	0.00	0	0	0	0	0	0
4	วังทรายพูน	24,371	0	0	0	0.00	0.00	0.00	0	0	0	0	0	0
5	ตะพานหิน	66,034	0	0	0	0.00	0.00	0.00	0	0	0	0	0	0
6	ทับคล้อ	42,788	0	0	0	0.00	0.00	0.00	0	0	0	0	0	0
7	โพธิ์ประทับช้าง	43,609	0	0	0	0.00	0.00	0.00	0	0	0	0	0	0
8	บางมูลนาก	44,927	0	0	0	0.00	0.00	0.00	0	0	0	0	0	0
9	ดงเจริญ	19,667	0	0	0	0.00	0.00	0.00	0	0	0	0	0	0
10	บึงนาราง	28,722	0	0	0	0.00	0.00	0.00	0	0	0	0	0	0
11	วชิรบำรุง	31,352	0	0	0	0.00	0.00	0.00	0	0	0	0	0	0
12	สามง่าม	41,982	0	0	0	0.00	0.00	0.00	0	0	0	0	0	0
รวม		534,583	3	0	0	0.56	0.00	0.00	3	1	1	1	1	1

แหล่งข้อมูล : จากรายงาน 506 สำนักงานป้องกันควบคุมโรคที่ 3 นครสวรรค์ ข้อมูล ณ วันที่ 2 กุมภาพันธ์ 2564

ข้อมูลประชากร จากสำนักงานสาธารณสุขจังหวัดพิจิตร

ตารางที่ 9 อัตราป่วยและตายโรคไข้เลือดออก จังหวัดชัยนาท จำแนกรายอำเภอ สัปดาห์ที่ 4

ลำดับ	อำเภอ	ประชากร	สัปดาห์ที่ 4			อัตราต่อชก.แสนคน		อัตรา ป่วยตาย	จำนวนป่วยสัปดาห์ย้อนหลัง					
			ป่วย สะสม	ป่วย	ตาย สะสม	ป่วย	ตาย		สัปดาห์ที่ 3		สัปดาห์ที่ 2		สัปดาห์ที่ 1	
									สะสม	ป่วย	สะสม	ป่วย	สะสม	ป่วย
1	สรรพยา	41,909	1	0	0	2.39	0.00	0.00	1	1	0	0	0	0
2	สรรคบุรี	65,211	0	0	0	0.00	0.00	0.00	0	0	0	0	0	0
3	วัดสิงห์	25,493	0	0	0	0.00	0.00	0.00	0	0	0	0	0	0
4	เมือง	70,508	0	0	0	0.00	0.00	0.00	0	0	0	0	0	0
5	มโนรมย์	32,458	0	0	0	0.00	0.00	0.00	0	0	0	0	0	0
6	หันคา	55,135	0	0	0	0.00	0.00	0.00	0	0	0	0	0	0
7	หนองมะโมง	19,725	0	0	0	0.00	0.00	0.00	0	0	0	0	0	0
8	เนินขาม	17,049	0	0	0	0.00	0.00	0.00	0	0	0	0	0	0
รวม		327,488	1	0	0	0.31	0.00	0.00	1	1	0	0	0	0

แหล่งข้อมูล : จากรายงาน 506 สำนักงานป้องกันควบคุมโรคที่ 3 นครสวรรค์ ข้อมูล ณ วันที่ 2 กุมภาพันธ์ 2564

ข้อมูลประชากร จากสำนักงานสาธารณสุขจังหวัดชัยนาท

ตารางที่ 10 อัตราป่วยและตายโรคไข้เลือดออก จังหวัดกำแพงเพชร จำแนกรายอำเภอ สัปดาห์ที่ 4

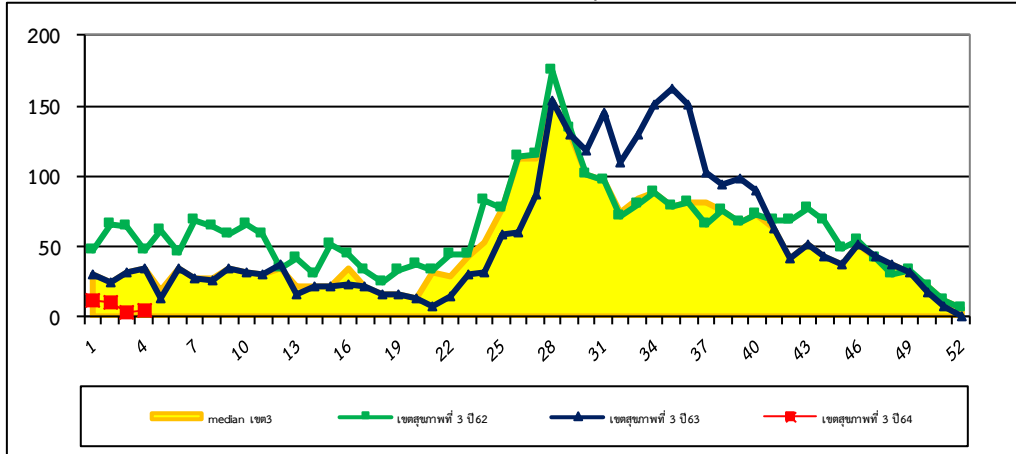
ลำดับ	อำเภอ	ประชากร	สัปดาห์ที่ 4			อัตราต่อปก.แสนคน		อัตรา ป่วยตาย	จำนวนป่วยสัปดาห์ย้อนหลัง					
			ป่วย สะสม	ป่วย	ตาย สะสม	ป่วย	ตาย		สัปดาห์ที่ 3		สัปดาห์ที่ 2		สัปดาห์ที่ 1	
									สะสม	ป่วย	สะสม	ป่วย	สะสม	ป่วย
1	เมือง	209,224	0	0	0	0.00	0.00	0.00	0	0	0	0	132	0
2	โกสัมพีนคร	28,231	0	0	0	0.00	0.00	0.00	0	0	0	0	15	0
3	พรานกระต่าย	70,439	0	0	0	0.00	0.00	0.00	0	0	0	0	33	0
4	คลองขลุง	68,848	0	0	0	0.00	0.00	0.00	0	0	0	0	31	0
5	ลานกระบือ	42,849	0	0	0	0.00	0.00	0.00	0	0	0	0	17	0
6	บึงสามัคคี	25,598	0	0	0	0.00	0.00	0.00	0	0	0	0	10	0
7	คลองลาน	62,468	0	0	0	0.00	0.00	0.00	0	0	0	0	22	0
8	ปางศิลาทอง	30,434	0	0	0	0.00	0.00	0.00	0	0	0	0	9	0
9	ขาณุวรลักษบุรี	103,173	0	0	0	0.00	0.00	0.00	0	0	0	0	30	0
10	ไทรงาม	50,403	0	0	0	0.00	0.00	0.00	0	0	0	0	5	0
11	ทรายทองวัฒนา	22,750	0	0	0	0.00	0.00	0.00	0	0	0	0	0	0
รวม		714,417	0	0	0	0.00	0.00	0.00	0	0	0	0	304	0

แหล่งข้อมูล : จากรายงาน 506 สำนักงานป้องกันควบคุมโรคที่ 3 นครสวรรค์ ข้อมูล ณ วันที่ 2 กุมภาพันธ์ 2564

ข้อมูลประชากร จากสำนักงานสาธารณสุขจังหวัดกำแพงเพชร

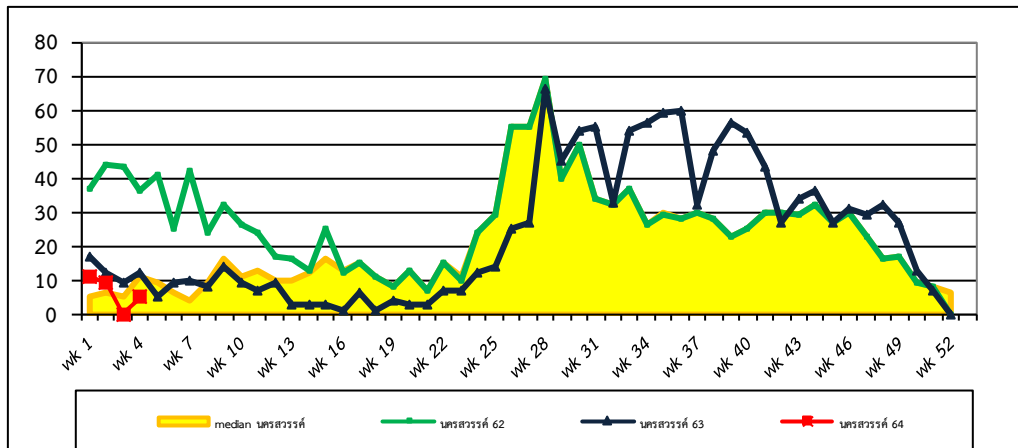
การกระจายการเกิดโรคไข้เลือดออกปี 2564 จำแนกรายสัปดาห์ เปรียบเทียบกับปี 2562-2563 และ ค่ามัธยฐาน 5 ปีย้อนหลัง

จำแนกรายสัปดาห์ในเขตสุขภาพที่ 3



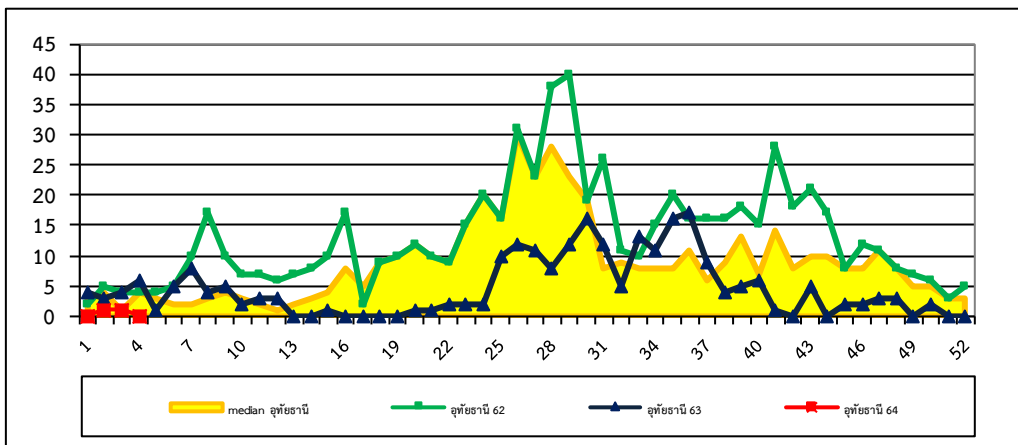
รูปที่ 1 จำนวนผู้ป่วยโรคไข้เลือดออก จำแนกรายสัปดาห์ ภาพรวมในเขตสุขภาพที่ 3 สัปดาห์ที่ 4

ที่มา: รายงาน 506 สำนักงานป้องกันควบคุมโรคที่ 3 นครสวรรค์



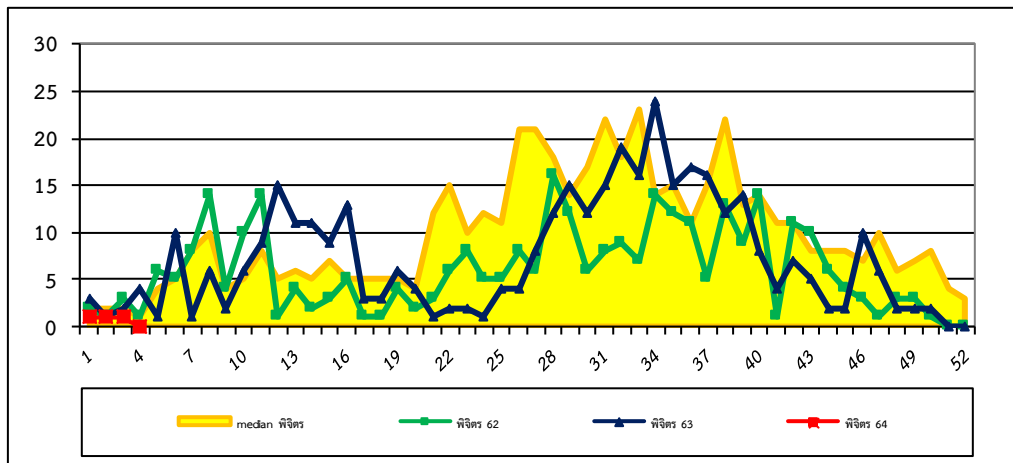
รูปที่ 2 จำนวนผู้ป่วยโรคไข้เลือดออก จำแนกรายสัปดาห์ จังหวัดนครสวรรค์ สัปดาห์ที่ 4

ที่มา: รายงาน 506 สำนักงานป้องกันควบคุมโรคที่ 3 นครสวรรค์



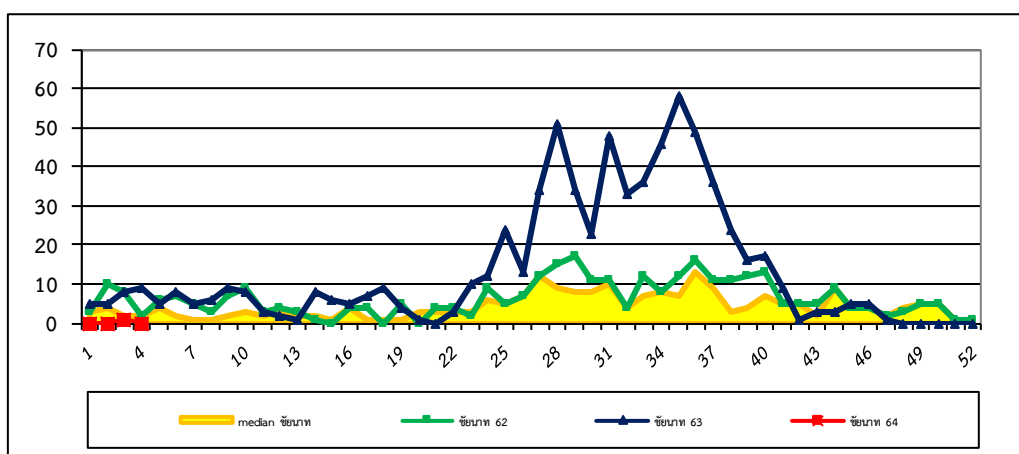
รูปที่ 3 จำนวนผู้ป่วยโรคไข้เลือดออก จำแนกรายสัปดาห์ จังหวัดอุทัยธานี สัปดาห์ที่ 4

ที่มา: รายงาน 506 สำนักงานป้องกันควบคุมโรคที่ 3 นครสวรรค์



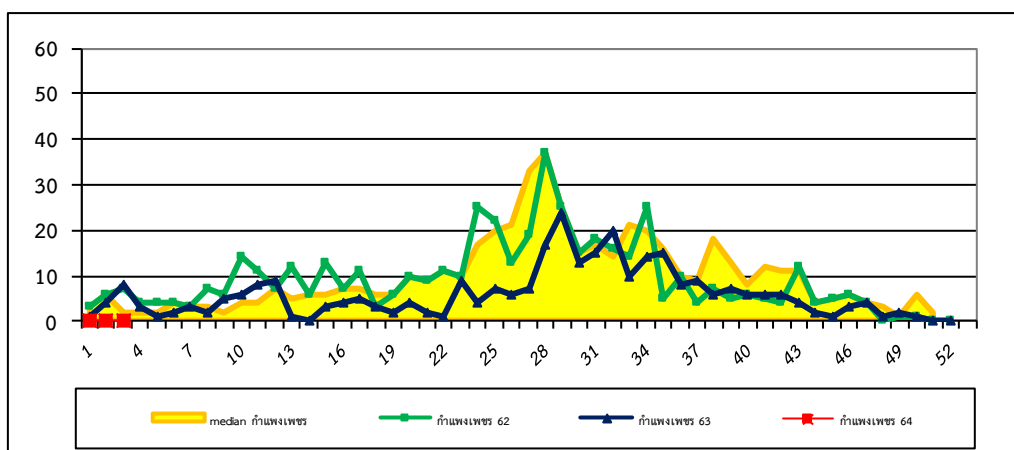
รูปที่ 4 จำนวนผู้ป่วยโรคไข้เลือดออก จำแนกรายสัปดาห์ จังหวัดพิจิตร สัปดาห์ที่ 4

ที่มา: รายงาน 506 สำนักงานป้องกันควบคุมโรคที่ 3 นครสวรรค์



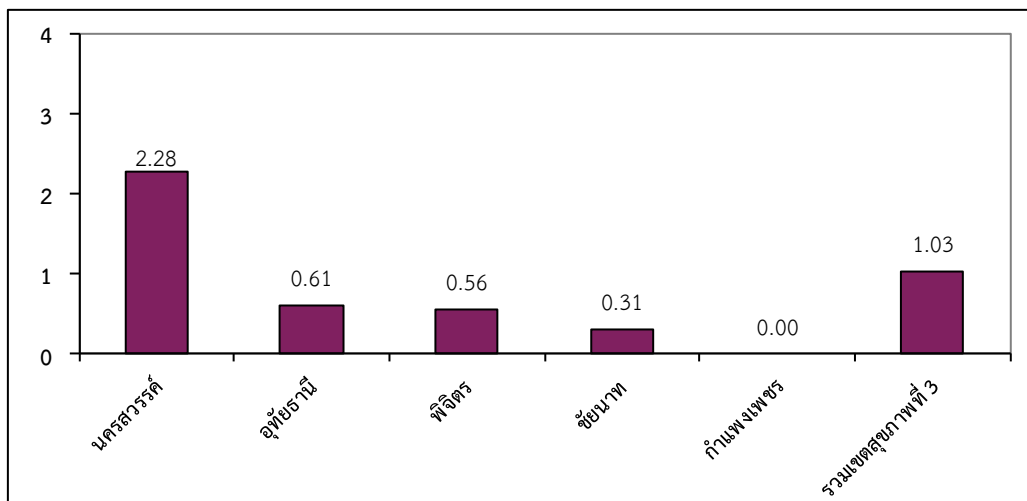
รูปที่ 5 จำนวนผู้ป่วยโรคไข้เลือดออก จำแนกรายสัปดาห์ จังหวัดชัยนาท สัปดาห์ที่ 4

ที่มา: รายงาน 506 สำนักงานป้องกันควบคุมโรคที่ 3 นครสวรรค์



รูปที่ 6 จำนวนผู้ป่วยโรคไข้เลือดออก จำแนกรายสัปดาห์ จังหวัดกำแพงเพชร สัปดาห์ที่ 4

ที่มา: รายงาน 506 สำนักงานป้องกันควบคุมโรคที่ 3 นครสวรรค์



รูปที่ 7 อัตราป่วยสะสมโรคไข้เลือดออกต่อประชากรแสนคนรายจังหวัดและเขตสุขภาพที่ 3 ณ สัปดาห์ที่ 4

ที่มา: รายงาน 506 สำนักงานป้องกันควบคุมโรคที่ 3 นครสวรรค์