



รายงานเฝ้าระวังโรคไข้เลือดออกประจำสัปดาห์ เขตสุขภาพที่ 3

ประจำสัปดาห์ที่ 52 วันที่ 27 ธันวาคม 2563 – 2 มกราคม 2564

กลุ่มระบาดวิทยาและข่าวกรอง สำนักงานป้องกันควบคุมโรคที่ 3 จังหวัดนครสวรรค์
โทร. 056-221822 ต่อ 114 โทรสาร 056-226620 e-mail : epid8@yahoo.com

สถานการณ์โรคไข้เลือดออกปี 2563 ภาพรวมประเทศไทย

สถานการณ์โรคไข้เลือดออก ปี 2563 ในภาพรวมทั้งประเทศ (ตั้งแต่วันที่ 1 มกราคม – 26 ธันวาคม 2563) มีรายงานผู้ป่วยสะสม จำนวน 71,293 ราย (อัตราป่วยเท่ากับ 107.53 ต่อประชากรแสนคน) มีรายงานผู้ป่วยเสียชีวิต 51 ราย อัตราตายเท่ากับ 0.08 ต่อประชากรแสนคน อัตราป่วยตาย ร้อยละ 0.07 ภาคที่มีอัตราป่วยสูงสุด คือ ภาคตะวันออกเฉียงเหนือ (อัตราป่วยเท่ากับ 127.60 ต่อประชากรแสนคน) รองลงมา คือ ภาคเหนือ (อัตราป่วยเท่ากับ 122.15 ต่อประชากรแสนคน) ภาคกลาง (อัตราป่วยเท่ากับ 98.73 ต่อประชากรแสนคน) และภาคใต้ (อัตราป่วยเท่ากับ 63.15 ต่อประชากรแสนคน) ตามลำดับ (ตารางที่ 1)

ตารางที่ 1 การจัดลำดับภูมิภาค ปี 2563 ตามอัตราป่วยสะสม ประเทศไทย

ลำดับที่	ภาค	จำนวนป่วย	จำนวนตาย	อัตราป่วย/พช.แสนคน	อัตราตาย/พช.แสนคน	อัตราป่วยตาย	ประชากร
1	ภาคตะวันออกเฉียงเหนือ	28,075	13	127.60	0.06	0.05	22,002,359
2	ภาคเหนือ	14,789	13	122.15	0.11	0.09	12,107,035
3	ภาคกลาง	22,476	18	98.73	0.08	0.08	22,764,960
4	ภาคใต้	5,953	7	63.15	0.07	0.12	9,426,888

แหล่งข้อมูล...ข้อมูลจากกองระบาดวิทยา กรมควบคุมโรค กระทรวงสาธารณสุข ณ วันที่ 8 มกราคม 2564

เขตสุขภาพที่มีอัตราป่วยสูงสุด 3 อันดับแรก คือ **เขตสุขภาพที่ 9** (อัตราป่วยเท่ากับ 184.78 ต่อประชากรแสนคน) รองลงมา คือ **เขตสุขภาพที่ 1** (อัตราป่วยเท่ากับ 142.54 ต่อประชากรแสนคน) และ**เขตสุขภาพที่ 7** (อัตราป่วยเท่ากับ 138.36 ต่อประชากรแสนคน) ตามลำดับ เมื่อพิจารณาเขตสุขภาพในภาคเหนือ พบว่า**เขตสุขภาพที่ 1** มีอัตราป่วยเท่ากับ 142.54 ต่อประชากรแสนคน (เป็นอันดับที่ 2 ของประเทศ) **เขตสุขภาพที่ 2** มีอัตราป่วยเท่ากับ 119.21 ต่อประชากรแสนคน (เป็นอันดับที่ 5 ของประเทศ) และ **เขตสุขภาพที่ 3** มีอัตราป่วยเท่ากับ 95.88 ต่อประชากรแสนคน (เป็นอันดับที่ 7 ของประเทศ) (ตารางที่ 2)

ตารางที่ 2 ลำดับเขตสุขภาพ ปี 2563 ตามอัตราป่วยสะสม ประเทศไทย

เขตสุขภาพ	ลำดับที่ของประเทศไทย														
	ลำดับที่ 52			ลำดับที่ 51			ลำดับที่ 50			ลำดับที่ 49			ลำดับที่ 48		
	ลำดับ	อัตราป่วยสะสม	จำนวนตายสะสม	ลำดับ	อัตราป่วยสะสม	จำนวนตายสะสม	ลำดับ	อัตราป่วยสะสม	จำนวนตายสะสม	ลำดับ	อัตราป่วยสะสม	จำนวนตายสะสม	ลำดับ	อัตราป่วยสะสม	จำนวนตายสะสม
1	2	142.54	6	2	142.33	6	2	139.90	6	2	139.66	6	2	140.48	6
2	5	119.21	6	5	118.48	6	5	117.98	6	5	117.00	6	5	116.44	6
3	7	95.88	1	7	95.78	1	7	94.94	0	8	93.70	0	6	93.20	0
4	10	78.87	8	10	78.62	8	10	78.23	8	10	77.52	8	9	76.68	8
5	9	78.95	2	9	78.73	2	9	78.33	2	9	77.55	2	10	76.46	2
6	4	123.66	8	4	123.66	8	4	123.38	8	4	122.77	8	4	121.18	8
7	3	138.36	4	3	138.32	4	3	138.04	4	3	137.88	4	3	137.57	4
8	11	74.92	5	11	74.90	5	11	74.13	5	11	74.26	5	12	57.47	5
9	1	184.78	3	1	184.92	3	1	184.30	3	1	184.09	3	1	183.14	3
10	8	95.26	1	8	95.22	1	8	94.89	1	7	94.72	1	8	87.20	1
11	13	52.66	1	13	52.37	1	13	52.19	1	13	51.83	1	13	51.51	1
12	12	72.60	6	12	72.44	7	12	71.99	7	12	71.65	6	11	70.78	6
13	6	102.47	0	6	102.47	0	6	102.47	0	6	100.13	0	7	92.77	0

แหล่งข้อมูล...ข้อมูลจากกองระบาดวิทยา กรมควบคุมโรค กระทรวงสาธารณสุข ณ วันที่ 8 มกราคม 2564

จังหวัดในเขตสุขภาพที่ 3 ปี 2563

จังหวัด	ลำดับที่ของประเทศไทย														
	ลำดับที่ 52			ลำดับที่ 51			ลำดับที่ 50			ลำดับที่ 49			ลำดับที่ 48		
	ลำดับ	อัตราป่วยสะสม	จำนวนตายสะสม	ลำดับ	อัตราป่วยสะสม	จำนวนตายสะสม	ลำดับ	อัตราป่วยสะสม	จำนวนตายสะสม	ลำดับ	อัตราป่วยสะสม	จำนวนตายสะสม	ลำดับ	อัตราป่วยสะสม	จำนวนตายสะสม
ชัยนาท	5	215.51	0	5	215.51	0	5	215.51	0	5	215.51	0	5	215.51	0
นครสวรรค์	26	115.53	1	25	115.44	1	26	113.65	0	27	110.93	0	25	110.08	0
อุทัยธานี	48	74.92	0	48	74.92	0	48	74.31	0	48	74.31	0	47	73.10	0
พิจิตร	49	70.84	0	49	70.47	0	49	70.10	0	50	68.81	0	49	68.62	0
กำแพงเพชร	68	41.18	0	68	41.18	0	68	40.91	0	68	40.77	0	66	40.63	0

แหล่งข้อมูล...ข้อมูลจากกองระบาดวิทยา กรมควบคุมโรค กระทรวงสาธารณสุข ณ วันที่ 8 มกราคม 2564

จังหวัดที่มีอัตราป่วยสูงสุด 3 อันดับแรก คือ **จังหวัดแม่ฮ่องสอน** (อัตราป่วยเท่ากับ 570.10 ต่อประชากรแสนคน) รองลงมา คือ **จังหวัดระยอง** (อัตราป่วยเท่ากับ 328.60 ต่อประชากรแสนคน) และ**จังหวัดนครราชสีมา** (อัตราป่วยเท่ากับ 234.67 ต่อประชากรแสนคน) เมื่อพิจารณาจังหวัดในเขตสุขภาพที่ 3 พบว่า **จังหวัดชัยนาท** มีอัตราป่วยเท่ากับ 215.51 ต่อประชากรแสนคน (เป็นอันดับที่ 5 ของประเทศ) รองลงมา คือ **จังหวัดนครสวรรค์** มีอัตราป่วยเท่ากับ 115.53 ต่อประชากรแสนคน (เป็นอันดับที่ 26 ของประเทศ) **จังหวัดอุทัยธานี** มีอัตราป่วยเท่ากับ 74.92 ต่อประชากรแสนคน (เป็นอันดับที่ 48 ของประเทศ) **จังหวัดพิจิตร** มีอัตราป่วยเท่ากับ 70.84 ต่อประชากรแสนคน (เป็นอันดับที่ 49 ของประเทศ) และ**จังหวัดกำแพงเพชร** มีอัตราป่วยเท่ากับ 41.18 ต่อประชากรแสนคน (เป็นอันดับที่ 68 ของประเทศ) (ตารางที่ 3)

ตารางที่ 3 การจัดลำดับจังหวัด 5 อันดับแรกของประเทศไทย และจังหวัดในเขตสุขภาพที่ 3 ปี 2563 ตามอัตราป่วยสะสม

ลำดับที่	จังหวัด	จำนวนป่วย	จำนวนตาย	อัตราป่วย/ปชกแสนคน	อัตราตาย/ปชกแสนคน	อัตราป่วยตาย(ร้อยละ)	ประชากร
1	แม่ฮ่องสอน	1,601	1	570.10	0.36	0.06	280,826
2	ระยอง	2,357	2	328.60	0.28	0.08	717,276
3	นครราชสีมา	6,202	3	234.67	0.11	0.05	2,642,815
4	ชัยภูมิ	2,496	0	219.13	0.00	0.00	1,139,067
5	ชัยนาท	709	0	215.51	0.00	0.00	328,993

แหล่งข้อมูล...ข้อมูลจากกองระบาดวิทยา กรมควบคุมโรค กระทรวงสาธารณสุข ณ วันที่ 8 มกราคม 2564

จังหวัดในเขตสุขภาพที่ 3

ลำดับที่	จังหวัด	จำนวนป่วย	จำนวนตาย	อัตราป่วย/ปชกแสนคน	อัตราตาย/ปชกแสนคน	อัตราป่วยตาย(ร้อยละ)	ประชากร
5	ชัยนาท	709	0	215.51	0.00	0.00	328,993
26	นครสวรรค์	1,230	1	115.53	0.09	0.08	1,064,649
48	อุทัยธานี	247	0	74.92	0.00	0.00	329,688
49	พิจิตร	383	0	70.84	0.00	0.00	540,620
68	กำแพงเพชร	300	0	41.18	0.00	0.00	728,470

แหล่งข้อมูล...ข้อมูลจากกองระบาดวิทยา กรมควบคุมโรค กระทรวงสาธารณสุข ณ วันที่ 8 มกราคม 2564

สถานการณ์โรคไข้เลือดออกปี 2563 เขตสุขภาพที่ 3 จำแนกรายจังหวัด

สถานการณ์โรคไข้เลือดออก ปี 2563 สัปดาห์ที่ 52 (วันที่ 27 ธันวาคม 2563 – 2 มกราคม 2564) จากรายงาน 506 สำนักงานป้องกันควบคุมโรคที่ 3 จังหวัดนครสวรรค์ พบว่ามีรายงานผู้ป่วยสะสม (วันที่ 5 มกราคม 2563 – 2 มกราคม 2564) จำนวน 2,850 ราย คิดเป็นอัตราป่วยเท่ากับ 93.04 ต่อประชากรแสนคน มีรายงานผู้ป่วยเสียชีวิต 1 ราย คิดเป็นอัตราตาย 0.03 ต่อประชากรแสนคน อัตราป่วยตาย ร้อยละ 0.04 เมื่อจำแนกข้อมูลรายจังหวัด พบว่า จังหวัดที่มีอัตราป่วยมากที่สุด คือ **จังหวัดชัยนาท** มีอัตราป่วยเท่ากับ 199.79 ต่อประชากรแสนคน รองลงมาได้แก่ **จังหวัดนครสวรรค์** มีอัตราป่วยเท่ากับ 110.87 ต่อประชากรแสนคน **จังหวัดอุทัยธานี** มีอัตราป่วยเท่ากับ 74.01 ต่อประชากรแสนคน **จังหวัดพิจิตร** มีอัตราป่วยเท่ากับ 68.41 ต่อประชากรแสนคน และ**จังหวัดกำแพงเพชร** มีอัตราป่วยเท่ากับ 41.63 ต่อประชากรแสนคน (ตารางที่ 4)

ตารางที่ 4 อัตราป่วยและตายโรคไข้เลือดออก จังหวัดในเขตสุขภาพที่ 3 จำแนกรายจังหวัด สัปดาห์ที่ 52

ลำดับ	จังหวัด	ประชากร	จำนวนป่วยสัปดาห์ที่ 52			อัตราต่อประชากรแสนคน		อัตราป่วยตาย	จำนวนป่วยสัปดาห์ย้อนหลัง					
			ป่วยสะสม	ป่วย	ตายสะสม	ป่วย	ตาย		สัปดาห์ที่ 51		สัปดาห์ที่ 50		สัปดาห์ที่ 49	
									สะสม	ป่วย	สะสม	ป่วย	สะสม	ป่วย
1	ชัยนาท	354,366	708	0	0	199.79	0.00	0.00	708	0	708	0	708	0
2	นครสวรรค์	1,097,655	1,217	0	1	110.87	0.09	0.08	1,217	7	1,210	13	1,197	27
3	อุทัยธานี	326,975	242	0	0	74.01	0.00	0.00	242	0	242	2	240	0
4	พิจิตร	554,006	379	0	0	68.41	0.00	0.00	379	0	379	2	377	2
5	กำแพงเพชร	730,158	304	0	0	41.63	0.00	0.00	304	0	304	1	303	2
รวมเขตสุขภาพที่ 3		3,063,160	2,850	0	1	93.04	0.03	0.04	2,850	7	2,843	18	2,825	31

แหล่งข้อมูล : จากรายงาน 506 สำนักงานป้องกันควบคุมโรคที่ 3 นครสวรรค์ ข้อมูล ณ วันที่ 6 มกราคม 2564

ข้อมูลประชากร จากสำนักงานสาธารณสุขจังหวัดในเขตสุขภาพที่ 3

ตารางที่ 5 อัตราป่วยและตายโรคไข้เลือดออกจำแนกรายอำเภอ 10 อันดับแรกในเขตสุขภาพที่ 3 สัปดาห์ที่ 52

ลำดับ	อำเภอ	จังหวัด	ประชากร	จำนวนป่วยสัปดาห์ที่ 52			อัตราต่อประชากรแสนคน		อัตราป่วยตาย	จำนวนป่วยสัปดาห์ย้อนหลัง					
				ป่วยสะสม	ป่วย	ตาย	ป่วย	ตาย		สัปดาห์ที่ 51		สัปดาห์ที่ 50		สัปดาห์ที่ 49	
										สะสม	ป่วย	สะสม	ป่วย	สะสม	ป่วย
1	สรรคบุรี	ชัยนาท	70,978	323	0	0	455.07	0.00	0.00	323	0	323	0	323	0
2	สากเหล็ก	พิจิตร	24,159	65	0	0	269.05	0.00	0.00	65	0	65	0	65	0
3	เมือง	อุทัยธานี	52,220	139	0	0	266.18	0.00	0.00	139	2	137	0	137	2
4	วัดสิงห์	ชัยนาท	27,352	61	0	0	223.02	0.00	0.00	61	0	61	0	61	0
5	เมือง	นครสวรรค์	251,528	421	3	1	167.38	0.40	0.24	418	3	415	8	407	18
6	เมือง	ชัยนาท	76,741	122	0	0	158.98	0.00	0.00	122	0	122	0	122	0
7	หนองขาหย่าง	อุทัยธานี	16,252	25	0	0	153.83	0.00	0.00	25	0	25	0	25	0
8	มโนรมย์	ชัยนาท	35,226	53	0	0	150.46	0.00	0.00	53	0	53	0	53	0
9	ลาดยาว	นครสวรรค์	92,634	137	0	0	147.89	0.00	0.00	137	0	137	1	136	0
10	วังทรายพูน	พิจิตร	25,374	37	0	0	145.82	0.00	0.00	37	0	37	0	37	0

แหล่งข้อมูล : จากรายงาน 506 สำนักงานป้องกันควบคุมโรคที่ 3 นครสวรรค์ ข้อมูล ณ วันที่ 6 มกราคม 2564

ข้อมูลประชากร จากสำนักงานสาธารณสุขจังหวัดในเขตสุขภาพที่ 3

สถานการณ์โรคไข้เลือดออก ปี 2563 จำแนกรายอำเภอ 10 อันดับแรก

สถานการณ์โรคไข้เลือดออก ปี 2563 เมื่อจำแนกรายอำเภอ 10 อันดับแรกในเขตสุขภาพที่ 3 พบว่า อ.สรรคบุรี (จ.ชัยนาท) มีอัตราป่วยเท่ากับ 455.07 ต่อประชากรแสนคน รองลงมาได้แก่ อ.สากเหล็ก (จ.พิจิตร) มีอัตราป่วยเท่ากับ 269.05 ต่อประชากรแสนคน อ.เมือง (จ.อุทัยธานี) มีอัตราป่วยเท่ากับ 266.18 ต่อประชากรแสนคน อ.วัดสิงห์ (จ.ชัยนาท) มีอัตราป่วยเท่ากับ 223.02 ต่อประชากรแสนคน อ.เมือง (จ.นครสวรรค์) มีอัตราป่วยเท่ากับ 167.38 ต่อประชากรแสนคน มีรายงานผู้ป่วยเสียชีวิต 1 ราย อัตราตายเท่ากับ 0.40 ต่อประชากรแสนคน อัตราป่วยตาย ร้อยละ 0.40 อ.เมือง (จ.ชัยนาท) มีอัตราป่วยเท่ากับ 158.98 ต่อประชากรแสนคน อ.หนองขาหย่าง (จ.อุทัยธานี) มีอัตราป่วยเท่ากับ 153.83 ต่อประชากรแสนคน อ.มโนรมย์ (จ.ชัยนาท) มีอัตราป่วยเท่ากับ 150.46 ต่อประชากรแสนคน อ.ลาดยาว (จ.นครสวรรค์) มีอัตราป่วยเท่ากับ 147.89 ต่อประชากรแสนคน และ อ.วังทรายพูน (จ.พิจิตร) มีอัตราป่วยเท่ากับ 145.82 ต่อประชากรแสนคน (ตารางที่ 5)

ตารางที่ 5 อัตราป่วยและตายโรคไข้เลือดออกจำแนกรายอำเภอ 10 อันดับแรกในเขตสุขภาพที่ 3 สัปดาห์ที่ 52

ลำดับ	อำเภอ	จังหวัด	ประชากร	จำนวนป่วยสัปดาห์ที่ 52			อัตราต่อปก.แสนคน		อัตรา ป่วยตาย	จำนวนป่วยสัปดาห์ย้อนหลัง					
				ป่วย สะสม	ป่วย	ตาย	ป่วย	ตาย		สัปดาห์ที่ 51		สัปดาห์ที่ 50		สัปดาห์ที่ 49	
										สะสม	ป่วย	สะสม	ป่วย	สะสม	ป่วย
1	สรรคบุรี	ชัยนาท	70,978	323	0	0	455.07	0.00	0.00	323	0	323	0	323	0
2	สากเหล็ก	พิจิตร	24,159	65	0	0	269.05	0.00	0.00	65	0	65	0	65	0
3	เมือง	อุทัยธานี	52,220	139	0	0	266.18	0.00	0.00	139	2	137	0	137	2
4	วัดสิงห์	ชัยนาท	27,352	61	0	0	223.02	0.00	0.00	61	0	61	0	61	0
5	เมือง	นครสวรรค์	251,528	421	3	1	167.38	0.40	0.24	418	3	415	8	407	18
6	เมือง	ชัยนาท	76,741	122	0	0	158.98	0.00	0.00	122	0	122	0	122	0
7	หนองขาหย่าง	อุทัยธานี	16,252	25	0	0	153.83	0.00	0.00	25	0	25	0	25	0
8	มโนรมย์	ชัยนาท	35,226	53	0	0	150.46	0.00	0.00	53	0	53	0	53	0
9	ลาดยาว	นครสวรรค์	92,634	137	0	0	147.89	0.00	0.00	137	0	137	1	136	0
10	วังทรายพูน	พิจิตร	25,374	37	0	0	145.82	0.00	0.00	37	0	37	0	37	0

แหล่งข้อมูล : จากรายงาน 506 สำนักงานป้องกันควบคุมโรคที่ 3 นครสวรรค์ ข้อมูล ณ วันที่ 6 มกราคม 2564

ข้อมูลประชากร จากสำนักงานสาธารณสุขจังหวัดในเขตสุขภาพที่ 3

แนวโน้มโรคไข้เลือดออก ปี 2563 ที่น่าสนใจ

สถานการณ์โรคไข้เลือดออก ณ สัปดาห์ที่ 52 พอสรุปสถานการณ์โรคได้ดังนี้

- อำเภอที่มีอัตราป่วยสะสมสูงสุดในแต่ละจังหวัด อ.สรรคบุรี (จ.ชัยนาท) อ.เมือง (จ.นครสวรรค์) อ.เมือง (จ.อุทัยธานี) อ.สากเหล็ก (จ.พิจิตร) และ อ.เมือง (จ.กำแพงเพชร) (ตารางที่ 6-10)
- ไม่พบอำเภอที่มีรายงานผู้ป่วยเพิ่มขึ้นในช่วง 3 – 4 สัปดาห์ติดต่อกัน ย้อนหลังจากสัปดาห์ที่ 52

ตารางที่ 6 อัตราป่วยและตายโรคไข้เลือดออก จังหวัดชัยนาท จำแนกรายอำเภอ สัปดาห์ที่ 52

ลำดับ	อำเภอ	ประชากร	สัปดาห์ที่ 52			อัตราต่อปก.แสนคน		อัตรา ป่วยตาย	จำนวนป่วยสัปดาห์ย้อนหลัง					
			ป่วย สะสม	ป่วย	ตาย สะสม	ป่วย	ตาย		สัปดาห์ที่ 51		สัปดาห์ที่ 50		สัปดาห์ที่ 49	
									สะสม	ป่วย	สะสม	ป่วย	สะสม	ป่วย
1	สรรคบุรี	70,978	323	0	0	455.07	0.00	0.00	323	0	323	0	323	0
2	วัดสิงห์	27,352	61	0	0	223.02	0.00	0.00	61	0	61	0	61	0
3	เมือง	76,741	122	0	0	158.98	0.00	0.00	122	0	122	0	122	0
4	มโนรมย์	35,226	53	0	0	150.46	0.00	0.00	53	0	53	0	53	0
5	สรรพยา	49,888	64	0	0	128.29	0.00	0.00	64	0	64	0	64	0
6	หันคา	57,350	63	0	0	109.85	0.00	0.00	63	0	63	0	63	0
7	หนองมะโมง	19,674	14	0	0	71.16	0.00	0.00	14	0	14	0	14	0
8	เนินขาม	17,157	8	0	0	46.63	0.00	0.00	8	0	8	0	8	0
รวม		354,366	708	0	0	199.79	0.00	0.00	708	0	708	0	708	0

แหล่งข้อมูล : จากรายงาน 506 สำนักงานป้องกันควบคุมโรคที่ 3 นครสวรรค์ ข้อมูล ณ วันที่ 6 มกราคม 2564

ข้อมูลประชากร จากสำนักงานสาธารณสุขจังหวัดชัยนาท

ตารางที่ 7 อัตราป่วยและตายโรคไข้เลือดออก จังหวัดนครสวรรค์ จำแนกรายอำเภอ สัปดาห์ที่ 52

ลำดับ	อำเภอ	ประชากร	สัปดาห์ที่ 52			อัตราต่อประชากรแสนคน		อัตราป่วยตาย	จำนวนป่วยสัปดาห์ย้อนหลัง					
			ป่วยสะสม	ป่วย	ตายสะสม	ป่วย	ตาย		สัปดาห์ที่ 51		สัปดาห์ที่ 50		สัปดาห์ที่ 49	
									สะสม	ป่วย	สะสม	ป่วย	สะสม	ป่วย
1	เมือง	251,528	421	0	1	167.38	0.40	0.24	421	3	418	3	415	8
2	ลาดยาว	92,634	137	0	0	147.89	0.00	0.00	137	0	137	0	137	0
3	ตากฟ้า	41,046	54	0	0	131.56	0.00	0.00	54	0	54	0	54	1
4	แม่วงก์	54,028	70	0	0	129.56	0.00	0.00	70	0	70	0	70	0
5	ไพศาลี	70,626	91	0	0	128.85	0.00	0.00	91	1	90	1	89	4
6	พยุหะคีรี	62,843	77	0	0	122.53	0.00	0.00	77	1	76	2	74	0
7	ชุมตาบง	18,376	20	0	0	108.84	0.00	0.00	20	0	20	0	20	0
8	ท่าตะโก	70,087	75	0	0	107.01	0.00	0.00	75	0	75	3	72	9
9	แม่เปิน	19,831	21	0	0	105.89	0.00	0.00	21	0	21	0	21	0
10	ตากલી	114,805	114	0	0	99.30	0.00	0.00	114	0	114	2	112	2
11	โกรกพระ	35,210	24	0	0	68.16	0.00	0.00	24	1	23	0	23	2
12	หนองบัว	72,486	43	0	0	59.32	0.00	0.00	43	1	42	0	42	1
13	ชุมแสง	68,538	32	0	0	46.69	0.00	0.00	32	0	32	0	32	0
14	เก้าเลี้ยว	35,261	13	0	0	36.87	0.00	0.00	13	0	13	1	12	0
15	บรรพตพิสัย	90,356	25	0	0	27.67	0.00	0.00	25	0	25	1	24	0
รวม		1,097,655	1,217	0	1	110.87	0.09	0.00	1,217	7	1,210	13	1,197	27

แหล่งข้อมูล : จากรายงาน 506 สำนักงานป้องกันควบคุมโรคที่ 3 นครสวรรค์ ข้อมูล ณ วันที่ 6 มกราคม 2564

ข้อมูลประชากร จากสำนักงานสาธารณสุขจังหวัดนครสวรรค์

ตารางที่ 8 อัตราป่วยและตายโรคไข้เลือดออก จังหวัดอุทัยธานี จำแนกรายอำเภอ สัปดาห์ที่ 52

ลำดับ	อำเภอ	ประชากร	สัปดาห์ที่ 52			อัตราต่อประชากรแสนคน		อัตราป่วยตาย	จำนวนป่วยสัปดาห์ย้อนหลัง					
			ป่วยสะสม	ป่วย	ตาย	ป่วย	ตาย		สัปดาห์ที่ 51		สัปดาห์ที่ 50		สัปดาห์ที่ 49	
									สะสม	ป่วย	สะสม	ป่วย	สะสม	ป่วย
1	เมือง	52,220	139	0	0	266.18	0.00	0.00	139	0	139	2	137	0
2	หนองขาหย่าง	16,252	25	0	0	153.83	0.00	0.00	25	0	25	0	25	0
3	สว่างอารมณ์	31,489	18	0	0	57.16	0.00	0.00	18	0	18	0	18	0
4	ทัพทัน	38,588	16	0	0	41.46	0.00	0.00	16	0	16	0	16	0
5	หนองฉาง	44,399	16	0	0	36.04	0.00	0.00	16	0	16	0	16	0
6	ห้วยคต	19,727	7	0	0	35.48	0.00	0.00	7	0	7	0	7	0
7	ลานสัก	57,737	12	0	0	20.78	0.00	0.00	12	0	12	0	12	0
8	บ้านไร่	66,563	9	0	0	13.52	0.00	0.00	9	0	9	0	9	0
รวม		326,975	242	0	0	74.01	0.00	0.00	242	0	242	2	240	0

แหล่งข้อมูล : จากรายงาน 506 สำนักงานป้องกันควบคุมโรคที่ 3 นครสวรรค์ ข้อมูล ณ วันที่ 6 มกราคม 2564

ข้อมูลประชากร จากสำนักงานสาธารณสุขจังหวัดอุทัยธานี

ตารางที่ 9 อัตราป่วยและตายโรคไข้เลือดออก จังหวัดพิจิตร จำแนกรายอำเภอ สัปดาห์ที่ 52

ลำดับ	อำเภอ	ประชากร	สัปดาห์ที่ 52			อัตราต่อปก.แสนคน		อัตราป่วยตาย	จำนวนป่วยสัปดาห์ย้อนหลัง					
			ป่วย สะสม	ป่วย	ตาย สะสม	ป่วย	ตาย		สัปดาห์ที่ 51		สัปดาห์ที่ 50		สัปดาห์ที่ 49	
									สะสม	ป่วย	สะสม	ป่วย	สะสม	ป่วย
1	สากเหล็ก	24,159	65	0	0	269.05	0.00	0.00	65	0	65	0	65	0
2	วังทรายพูน	25,374	37	0	0	145.82	0.00	0.00	37	0	37	0	37	0
3	ตะพานหิน	70,587	72	0	0	102.00	0.00	0.00	72	0	72	0	72	1
4	โพทะเล	60,591	53	0	0	87.47	0.00	0.00	53	0	53	0	53	0
5	ทับคล้อ	45,716	30	0	0	65.62	0.00	0.00	30	0	30	0	30	0
6	เมือง	112,708	77	0	0	68.32	0.00	0.00	77	0	77	1	76	1
7	โพธิ์ประทับช้าง	43,431	17	0	0	39.14	0.00	0.00	17	0	17	1	16	0
8	บางมูลนาก	48,215	13	0	0	26.96	0.00	0.00	13	0	13	0	13	0
9	ดงเจริญ	20,598	4	0	0	19.42	0.00	0.00	4	0	4	0	4	0
10	บึงนาราง	28,095	5	0	0	17.80	0.00	0.00	5	0	5	0	5	0
11	วชิรบำรุง	30,692	3	0	0	9.77	0.00	0.00	3	0	3	0	3	0
12	สามง่าม	43,840	3	0	0	6.84	0.00	0.00	3	0	3	0	3	0
รวม		554,006	379	0	0	68.41	0.00	0.00	379	0	379	2	377	2

แหล่งข้อมูล : จากรายงาน 506 สำนักงานป้องกันควบคุมโรคที่ 3 นครสวรรค์ ข้อมูล ณ วันที่ 6 มกราคม 2564

ข้อมูลประชากร จากสำนักงานสาธารณสุขจังหวัดพิจิตร

ตารางที่ 10 อัตราป่วยและตายโรคไข้เลือดออก จังหวัดกำแพงเพชร จำแนกรายอำเภอ สัปดาห์ที่ 52

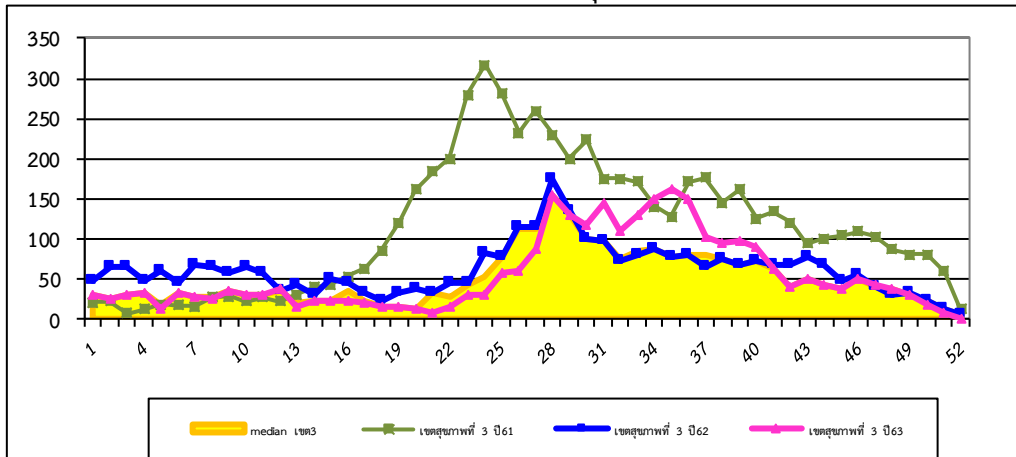
ลำดับ	อำเภอ	ประชากร	สัปดาห์ที่ 52			อัตราต่อปก.แสนคน		อัตรา ป่วยตาย	จำนวนป่วยสัปดาห์ย้อนหลัง					
			ป่วย สะสม	ป่วย	ตาย สะสม	ป่วย	ตาย		สัปดาห์ที่ 51		สัปดาห์ที่ 50		สัปดาห์ที่ 49	
									สะสม	ป่วย	สะสม	ป่วย	สะสม	ป่วย
1	เมือง	213,228	132	0	0	61.91	0.00	0.00	132	0	132	1	131	0
2	โกสัมพีนคร	28,773	15	0	0	52.13	0.00	0.00	15	0	15	0	15	0
3	พรานกระต่าย	70,910	33	0	0	46.54	0.00	0.00	33	0	33	0	33	1
4	คลองขลุง	72,256	31	0	0	42.90	0.00	0.00	31	0	31	0	31	0
5	ลานกระบือ	43,090	17	0	0	39.45	0.00	0.00	17	0	17	0	17	1
6	บึงสามัคคี	26,431	10	0	0	37.83	0.00	0.00	10	0	10	0	10	0
7	คลองลาน	63,616	22	0	0	34.58	0.00	0.00	22	0	22	0	22	0
8	ปางศิลาทอง	30,685	9	0	0	29.33	0.00	0.00	9	0	9	0	9	0
9	ชาณุวรลักษบุรี	106,567	30	0	0	28.15	0.00	0.00	30	0	30	0	30	0
10	ไทรงาม	51,042	5	0	0	9.80	0.00	0.00	5	0	5	0	5	0
11	ทรายทองวัฒนา	23,560	0	0	0	0.00	0.00	0.00	0	0	0	0	0	0
รวม		730,158	304	0	0	41.63	0.00	0.00	304	0	304	1	303	2

แหล่งข้อมูล : จากรายงาน 506 สำนักงานป้องกันควบคุมโรคที่ 3 นครสวรรค์ ข้อมูล ณ วันที่ 6 มกราคม 2564

ข้อมูลประชากร จากสำนักงานสาธารณสุขจังหวัดกำแพงเพชร

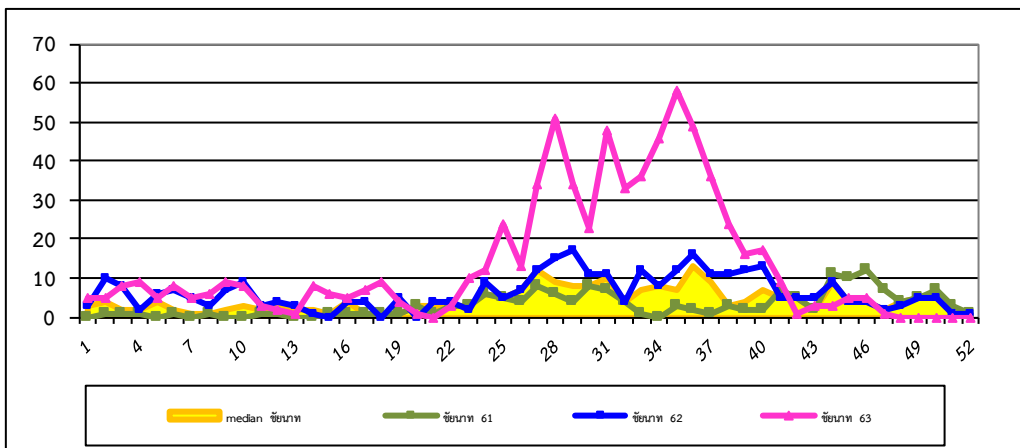
การกระจายการเกิดโรคไข้เลือดออกปี 2563 จำแนกรายสัปดาห์ เปรียบเทียบกับปี 2561-2562 และ ค่ามัธยฐาน 5 ปีย้อนหลัง

จำแนกรายสัปดาห์ในเขตสุขภาพที่ 3



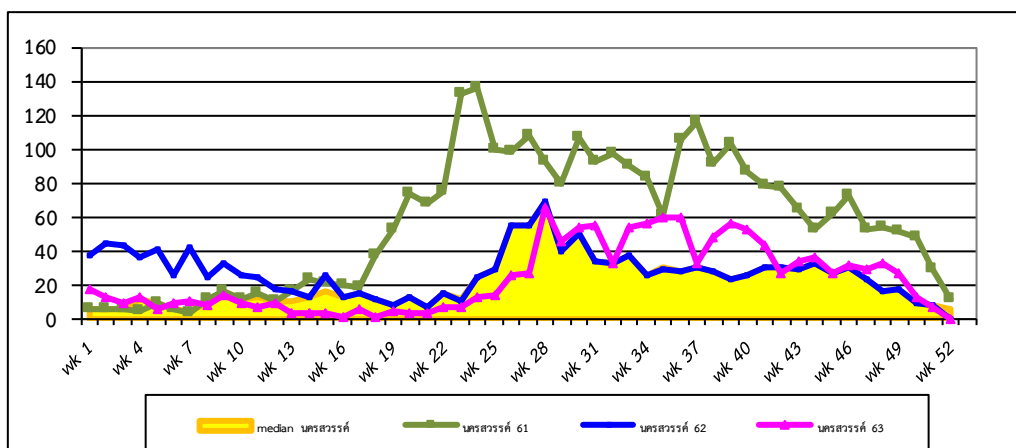
รูปที่ 1 จำนวนผู้ป่วยโรคไข้เลือดออก จำแนกรายสัปดาห์ ภาพรวมในเขตสุขภาพที่ 3 สัปดาห์ที่ 52

ที่มา: รายงาน 506 สำนักงานป้องกันควบคุมโรคที่ 3 นครสวรรค์



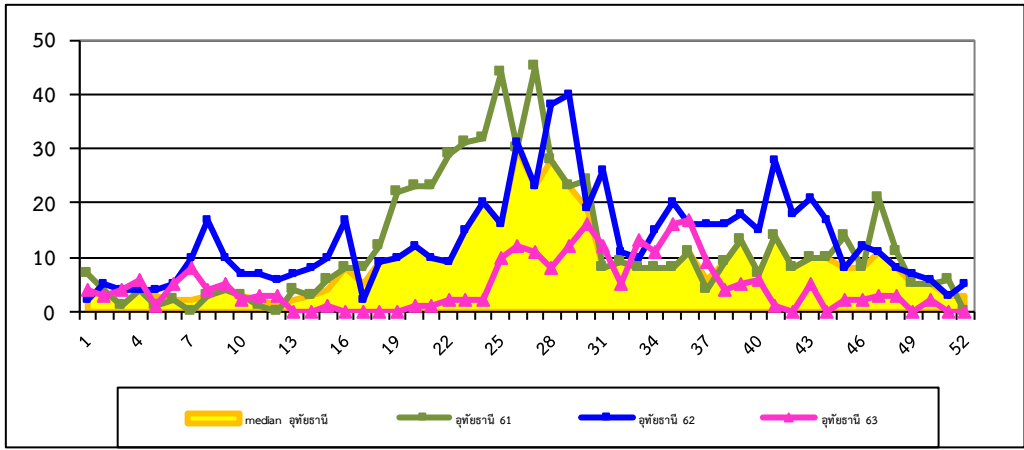
รูปที่ 2 จำนวนผู้ป่วยโรคไข้เลือดออก จำแนกรายสัปดาห์ จังหวัดชัยนาท สัปดาห์ที่ 52

ที่มา: รายงาน 506 สำนักงานป้องกันควบคุมโรคที่ 3 นครสวรรค์



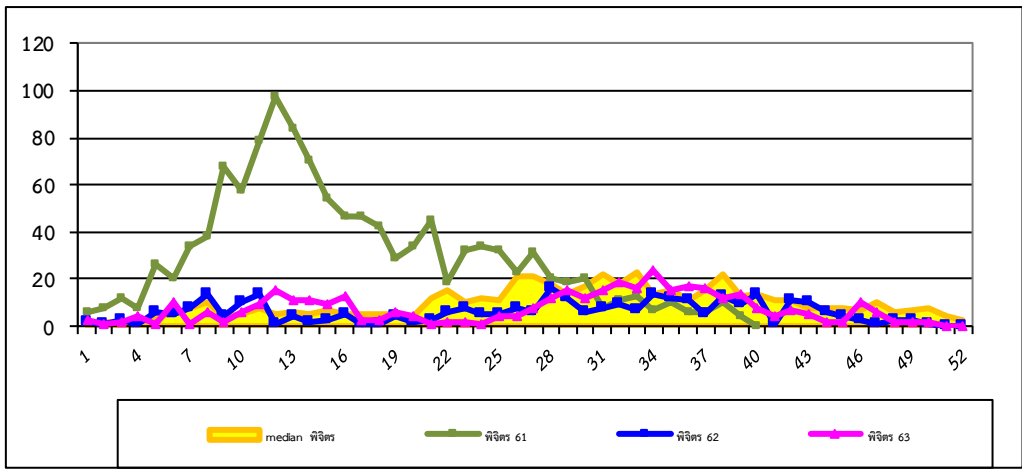
รูปที่ 3 จำนวนผู้ป่วยโรคไข้เลือดออก จำแนกรายสัปดาห์ จังหวัดนครสวรรค์ สัปดาห์ที่ 52

ที่มา: รายงาน 506 สำนักงานป้องกันควบคุมโรคที่ 3 นครสวรรค์



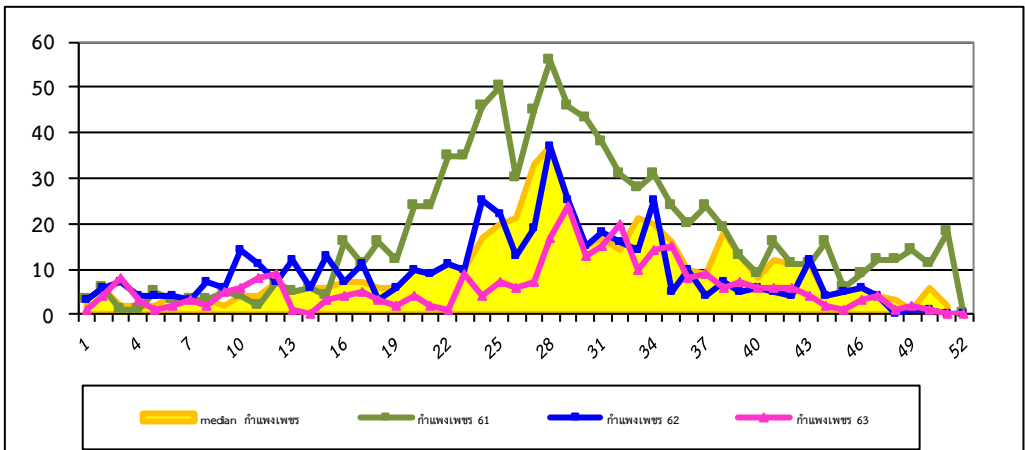
รูปที่ 4 จำนวนผู้ป่วยโรคไข้เลือดออก จำแนกรายสัปดาห์ จังหวัดอุทัยธานี สัปดาห์ที่ 52

ที่มา: รายงาน 506 สำนักงานป้องกันควบคุมโรคที่ 3 นครสวรรค์



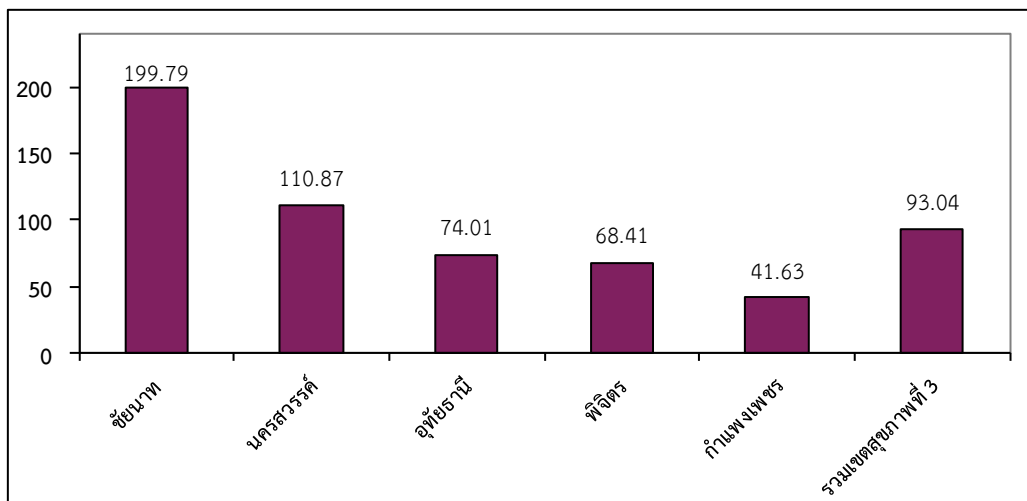
รูปที่ 5 จำนวนผู้ป่วยโรคไข้เลือดออก จำแนกรายสัปดาห์ จังหวัดพิจิตร สัปดาห์ที่ 52

ที่มา: รายงาน 506 สำนักงานป้องกันควบคุมโรคที่ 3 นครสวรรค์



รูปที่ 6 จำนวนผู้ป่วยโรคไข้เลือดออก จำแนกรายสัปดาห์ จังหวัดกำแพงเพชร สัปดาห์ที่ 52

ที่มา: รายงาน 506 สำนักงานป้องกันควบคุมโรคที่ 3 นครสวรรค์



รูปที่ 7 อัตราป่วยสะสมโรคไข้เลือดออกต่อประชากรแสนคนรายจังหวัดและเขตสุขภาพที่ 3 ณ สัปดาห์ที่ 52

ที่มา: รายงาน 506 สำนักงานป้องกันควบคุมโรคที่ 3 นครสวรรค์