



รายงานเฝ้าระวังโรคไข้เลือดออกประจำสัปดาห์ เขตสุขภาพที่ 3

ประจำสัปดาห์ที่ 39 วันที่ 27 กันยายน – 3 ตุลาคม 2563

กลุ่มระบาดวิทยาและข่าวกรอง สำนักงานป้องกันควบคุมโรคที่ 3 จังหวัดนครสวรรค์
โทร. 056-221822 ต่อ 114 โทรสาร 056-226620 e-mail : epid8@yahoo.com

สถานการณ์โรคไข้เลือดออกปี 2563 ภาพรวมประเทศไทย

สถานการณ์โรคไข้เลือดออก ปี 2563 ในภาพรวมทั้งประเทศ (ตั้งแต่วันที่ 1 มกราคม – 3 ตุลาคม 2563) มีรายงานผู้ป่วยสะสม จำนวน 61,662 ราย (อัตราป่วยเท่ากับ 93.00 ต่อประชากรแสนคน) มีรายงานผู้ป่วยเสียชีวิต 41 ราย อัตราตายเท่ากับ 0.06 ต่อประชากรแสนคน อัตราป่วยตาย ร้อยละ 0.07 ภาคที่มีอัตราป่วยสูงสุด คือ ภาคตะวันออกเฉียงเหนือ (อัตราป่วยเท่ากับ 119.11 ต่อประชากรแสนคน) รองลงมา คือ ภาคเหนือ (อัตราป่วยเท่ากับ 105.01 ต่อประชากรแสนคน) ภาคกลาง (อัตราป่วยเท่ากับ 77.22 ต่อประชากรแสนคน) และภาคใต้ (อัตราป่วยเท่ากับ 54.76 ต่อประชากรแสนคน) ตามลำดับ (ตารางที่ 1)

ตารางที่ 1 การจัดลำดับภูมิภาค ปี 2563 ตามอัตราป่วยสะสม ประเทศไทย

ลำดับที่	ภาค	จำนวนป่วย	จำนวนตาย	อัตราป่วย/พช.แสนคน	อัตราตาย/พช.แสนคน	อัตราป่วยตาย	ประชากร
1	ภาคตะวันออกเฉียงเหนือ	26,208	10	119.11	0.05	0.04	22,002,359
2	ภาคเหนือ	12,714	11	105.01	0.09	0.09	12,107,035
3	ภาคกลาง	17,578	14	77.22	0.06	0.08	22,764,960
4	ภาคใต้	5,162	6	54.76	0.06	0.12	9,426,888

แหล่งข้อมูล...ข้อมูลจากกองระบาดวิทยา กรมควบคุมโรค กระทรวงสาธารณสุข ณ วันที่ 6 ตุลาคม 2563

เขตสุขภาพที่มีอัตราป่วยสูงสุด 3 อันดับแรก คือ **เขตสุขภาพที่ 9** (อัตราป่วยเท่ากับ 172.07 ต่อประชากรแสนคน) รองลงมา คือ **เขตสุขภาพที่ 7** (อัตราป่วยเท่ากับ 132.81 ต่อประชากรแสนคน) และ**เขตสุขภาพที่ 1** (อัตราป่วยเท่ากับ 125.01 ต่อประชากรแสนคน) ตามลำดับ เมื่อพิจารณาเขตสุขภาพในภาคเหนือ พบว่า**เขตสุขภาพที่ 1** มีอัตราป่วยเท่ากับ 125.01 ต่อประชากรแสนคน (เป็นอันดับที่ 3 ของประเทศ) **เขตสุขภาพที่ 2** มีอัตราป่วยเท่ากับ 104.37 ต่อประชากรแสนคน (เป็นอันดับที่ 5 ของประเทศ) และ **เขตสุขภาพที่ 3** มีอัตราป่วยเท่ากับ 76.53 ต่อประชากรแสนคน (เป็นอันดับที่ 7 ของประเทศ) (ตารางที่ 2)

ตารางที่ 2 ลำดับเขตสุขภาพ ปี 2563 ตามอัตราป่วยสะสม ประเทศไทย

เขตสุขภาพ	ลำดับที่ของประเทศไทย														
	สัปดาห์ที่ 39			สัปดาห์ที่ 38			สัปดาห์ที่ 37			สัปดาห์ที่ 36			สัปดาห์ที่ 35		
	ลำดับ	อัตราป่วยสะสม	จำนวนตายสะสม	ลำดับ	อัตราป่วยสะสม	จำนวนตายสะสม	ลำดับ	อัตราป่วยสะสม	จำนวนตายสะสม	ลำดับ	อัตราป่วยสะสม	จำนวนตายสะสม	ลำดับ	อัตราป่วยสะสม	จำนวนตายสะสม
1	3	125.01	5	3	120.98	5	3	116.93	5	3	109.64	5	3	106.57	5
2	5	104.37	6	5	101.54	6	5	97.14	6	5	93.21	6	4	89.17	6
3	7	76.53	0	7	71.38	0	7	69.24	0	8	62.62	0	8	57.88	0
4	11	61.65	7	11	57.21	6	11	53.82	5	12	47.61	5	12	43.06	5
5	12	57.15	0	12	53.92	0	12	51.48	0	11	48.23	0	11	47.91	0
6	4	108.68	7	4	106.46	6	4	103.49	6	4	95.85	6	5	88.36	6
7	2	132.81	4	2	131.37	4	2	129.17	4	2	125.52	4	2	122.93	4
8	9	69.05	3	8	68.71	3	8	67.11	3	7	65.70	3	7	65.20	3
9	1	172.07	2	1	167.04	2	1	155.53	2	1	153.10	2	1	149.85	2
10	6	86.61	1	6	84.86	0	6	83.56	0	6	81.54	0	6	78.61	0
11	13	46.14	0	13	45.96	0	13	42.92	0	13	42.34	0	13	41.73	0
12	10	62.52	6	10	61.43	6	10	60.42	6	10	58.67	6	9	56.71	5
13	8	70.04	0	9	66.38	0	9	63.03	0	9	61.26	0	10	55.29	0

แหล่งข้อมูล...ข้อมูลจากกองระบาดวิทยา กรมควบคุมโรค กระทรวงสาธารณสุข ณ วันที่ 6 ตุลาคม 2563

จังหวัดในเขตสุขภาพที่ 3 ปี 2563

จังหวัด	ลำดับที่ของประเทศไทย														
	สัปดาห์ที่ 39			สัปดาห์ที่ 38			สัปดาห์ที่ 37			สัปดาห์ที่ 36			สัปดาห์ที่ 35		
	ลำดับ	อัตราป่วยสะสม	จำนวนตายสะสม	ลำดับ	อัตราป่วยสะสม	จำนวนตายสะสม	ลำดับ	อัตราป่วยสะสม	จำนวนตายสะสม	ลำดับ	อัตราป่วยสะสม	จำนวนตายสะสม	ลำดับ	อัตราป่วยสะสม	จำนวนตายสะสม
ชัยนาท	5	196.36	0	5	176.90	0	5	176.90	0	6	158.36	0	7	130.70	0
นครสวรรค์	32	79.27	0	33	74.30	0	36	70.63	0	38	64.43	0	37	61.90	0
อุทัยธานี	43	65.52	0	44	63.39	0	44	60.97	0	48	54.29	0	47	54.29	0
พิจิตร	50	58.64	0	50	56.97	0	50	53.83	0	52	50.50	0	54	47.72	0
กำแพงเพชร	64	36.65	0	66	33.77	0	64	33.77	0	67	29.51	0	67	28.28	0

แหล่งข้อมูล...ข้อมูลจากกองระบาดวิทยา กรมควบคุมโรค กระทรวงสาธารณสุข ณ วันที่ 6 ตุลาคม 2563

จังหวัดที่มีอัตราป่วยสูงสุด 3 อันดับแรก คือ **จังหวัดแม่ฮ่องสอน** (อัตราป่วยเท่ากับ 484.29 ต่อประชากรแสนคน) รองลงมา คือ **จังหวัดระยอง** (อัตราป่วยเท่ากับ 308.67 ต่อประชากรแสนคน) และ **จังหวัดนครราชสีมา** (อัตราป่วยเท่ากับ 225.40 ต่อประชากรแสนคน) เมื่อพิจารณาจังหวัดในเขตสุขภาพที่ 3 พบว่า **จังหวัดชัยนาท** มีอัตราป่วยเท่ากับ 196.36 ต่อประชากรแสนคน (เป็นอันดับที่ 5 ของประเทศ) รองลงมา คือ **จังหวัดนครสวรรค์** มีอัตราป่วยเท่ากับ 79.27 ต่อประชากรแสนคน (เป็นอันดับที่ 32 ของประเทศ) **จังหวัดอุทัยธานี** มีอัตราป่วยเท่ากับ 65.52 ต่อประชากรแสนคน (เป็นอันดับที่ 43 ของประเทศ) **จังหวัดพิจิตร** มีอัตราป่วยเท่ากับ 58.64 ต่อประชากรแสนคน (เป็นอันดับที่ 50 ของประเทศ) และ **จังหวัดกำแพงเพชร** มีอัตราป่วยเท่ากับ 36.65 ต่อประชากรแสนคน (เป็นอันดับที่ 64 ของประเทศ) (ตารางที่ 3)

ตารางที่ 3 การจัดลำดับจังหวัด 5 อันดับแรกของประเทศไทย และจังหวัดในเขตสุขภาพที่ 3 ปี 2563 ตามอัตราป่วยสะสม

ลำดับที่	จังหวัด	จำนวนป่วย	จำนวนตาย	อัตราป่วย/ปชกแสนคน	อัตราตาย/ปชกแสนคน	อัตราป่วยตาย(ร้อยละ)	ประชากร
1	แม่ฮ่องสอน	1,360	1	484.29	0.36	0.07	280,826
2	ระยอง	2,214	1	308.67	0.14	0.05	717,276
3	นครราชสีมา	5,957	2	225.40	0.08	0.03	2,642,815
4	ชัยภูมิ	2,453	0	215.35	0.00	0.00	1,139,067
5	ชัยนาท	646	0	196.36	0.00	0.00	328,993

แหล่งข้อมูล...ข้อมูลจากกองระบาดวิทยา กรมควบคุมโรค กระทรวงสาธารณสุข ณ วันที่ 6 ตุลาคม 2563

จังหวัดในเขตสุขภาพที่ 3

ลำดับที่	จังหวัด	จำนวนป่วย	จำนวนตาย	อัตราป่วย/ปชกแสนคน	อัตราตาย/ปชกแสนคน	อัตราป่วยตาย(ร้อยละ)	ประชากร
5	ชัยนาท	646	0	196.36	0.00	0.00	328,993
32	นครสวรรค์	844	0	79.27	0.00	0.00	1,064,649
43	อุทัยธานี	216	0	65.52	0.00	0.00	329,688
50	พิจิตร	317	0	58.64	0.00	0.00	540,620
64	กำแพงเพชร	267	0	36.65	0.00	0.00	728,470

แหล่งข้อมูล...ข้อมูลจากกองระบาดวิทยา กรมควบคุมโรค กระทรวงสาธารณสุข ณ วันที่ 6 ตุลาคม 2563

สถานการณ์โรคไข้เลือดออกปี 2563 เขตสุขภาพที่ 3 จำแนกรายจังหวัด

สถานการณ์โรคไข้เลือดออก ปี 2563 สัปดาห์ที่ 39 (วันที่ 27 กันยายน – 3 ตุลาคม 2563) จากรายงาน 506 สำนักงานป้องกันควบคุมโรคที่ 3 จังหวัดนครสวรรค์ พบว่ามีรายงานผู้ป่วยสะสม (วันที่ 5 มกราคม – 3 ตุลาคม 2563) จำนวน 2,288 ราย คิดเป็นอัตราป่วยเท่ากับ 74.69 ต่อประชากรแสนคน ไม่มีรายงานผู้ป่วยเสียชีวิต เมื่อจำแนกข้อมูลรายจังหวัด พบว่า จังหวัดที่มีอัตราป่วยมากที่สุด คือ **จังหวัดชัยนาท** มีอัตราป่วยเท่ากับ 182.02 ต่อประชากรแสนคน รองลงมาได้แก่ **จังหวัดนครสวรรค์** มีอัตราป่วยเท่ากับ 76.80 ต่อประชากรแสนคน **จังหวัดอุทัยธานี** มีอัตราป่วยเท่ากับ 65.45 ต่อประชากรแสนคน **จังหวัดพิจิตร** มีอัตราป่วยเท่ากับ 56.86 ต่อประชากรแสนคน และ **จังหวัดกำแพงเพชร** มีอัตราป่วยเท่ากับ 37.12 ต่อประชากรแสนคน (ตารางที่ 4)

ตารางที่ 4 อัตราป่วยและตายโรคไข้เลือดออก จังหวัดในเขตสุขภาพที่ 3 จำแนกรายจังหวัด สัปดาห์ที่ 39

ลำดับ	จังหวัด	ประชากร	จำนวนป่วยสัปดาห์ที่ 39			อัตราต่อประชากรแสนคน		อัตราป่วยตาย	จำนวนป่วยสัปดาห์ย้อนหลัง					
			ป่วยสะสม	ป่วย	ตายสะสม	ป่วย	ตาย		สัปดาห์ที่ 38		สัปดาห์ที่ 37		สัปดาห์ที่ 36	
									สะสม	ป่วย	สะสม	ป่วย	สะสม	ป่วย
1	ชัยนาท	354,366	645	0	0	182.02	0.00	0.00	645	18	627	37	590	50
2	นครสวรรค์	1,097,655	843	35	0	76.80	0.00	0.00	808	47	761	33	728	61
3	อุทัยธานี	326,975	214	2	0	65.45	0.00	0.00	212	3	209	9	200	17
4	พิจิตร	554,006	315	1	0	56.86	0.00	0.00	314	8	306	16	290	18
5	กำแพงเพชร	730,158	271	2	0	37.12	0.00	0.00	269	6	263	7	256	9
รวมเขตสุขภาพที่ 3		3,063,160	2,288	40	0	74.69	0.00	0.00	2,248	82	2,166	102	2,064	155

แหล่งข้อมูล : จากรายงาน 506 สำนักงานป้องกันควบคุมโรคที่ 3 นครสวรรค์ ข้อมูล ณ วันที่ 6 ตุลาคม 2563

ข้อมูลประชากร จากสำนักงานสาธารณสุขจังหวัดในเขตสุขภาพที่ 3

สถานการณ์โรคไข้เลือดออก ปี 2563 จำแนกรายอำเภอ 10 อันดับแรก

สถานการณ์โรคไข้เลือดออก ปี 2563 เมื่อจำแนกรายอำเภอ 10 อันดับแรกในเขตสุขภาพที่ 3 พบว่า อ.สรรคบุรี (จ.ชัยนาท) มีอัตราป่วยเท่ากับ 422.67 ต่อประชากรแสนคน รองลงมาได้แก่ อ.สากเหล็ก (จ.พิจิตร) มีอัตราป่วยเท่ากับ 256.63 ต่อประชากรแสนคน อ.เมือง (จ.อุทัยธานี) มีอัตราป่วยเท่ากับ 229.80 ต่อประชากรแสนคน อ.วัดสิงห์ (จ.ชัยนาท) มีอัตราป่วยเท่ากับ 186.46 ต่อประชากรแสนคน อ.หนองขาหย่าง (จ.อุทัยธานี) มีอัตราป่วยเท่ากับ 141.52 ต่อประชากรแสนคน อ.เมือง (จ.ชัยนาท) มีอัตราป่วยเท่ากับ 139.43 ต่อประชากรแสนคน อ.มโนรมย์ (จ.ชัยนาท) มีอัตราป่วยเท่ากับ 136.26 ต่อประชากรแสนคน อ.ลาดยาว (จ.นครสวรรค์) มีอัตราป่วยเท่ากับ 131.70 ต่อประชากรแสนคน อ.สรรพยา (จ.ชัยนาท) มีอัตราป่วยเท่ากับ 118.26 ต่อประชากรแสนคน และ อ.วังทรายพูน (จ.พิจิตร) มีอัตราป่วยเท่ากับ 118.23 ต่อประชากรแสนคน (ตารางที่ 5)

ตารางที่ 5 อัตราป่วยและตายโรคไข้เลือดออกจำแนกรายอำเภอ 10 อันดับแรกในเขตสุขภาพที่ 3 สัปดาห์ที่ 39

ลำดับ	อำเภอ	จังหวัด	ประชากร	จำนวนป่วยสัปดาห์ที่ 39			อัตราต่อประชากรแสนคน		อัตราป่วยตาย	จำนวนป่วยสัปดาห์ย้อนหลัง					
				ป่วยสะสม	ป่วย	ตาย	ป่วย	ตาย		สัปดาห์ที่ 38		สัปดาห์ที่ 37		สัปดาห์ที่ 36	
										สะสม	ป่วย	สะสม	ป่วย	สะสม	ป่วย
1	สรรคบุรี	ชัยนาท	70,978	300	0	0	422.67	0.00	0.00	300	3	297	4	293	17
2	สากเหล็ก	พิจิตร	24,159	62	0	0	256.63	0.00	0.00	62	1	61	0	61	1
3	เมือง	อุทัยธานี	52,220	120	0	0	229.80	0.00	0.00	120	3	117	7	110	13
4	วัดสิงห์	ชัยนาท	27,352	51	0	0	186.46	0.00	0.00	51	1	50	11	39	0
5	หนองขาหย่าง	อุทัยธานี	16,252	23	0	0	141.52	0.00	0.00	23	0	23	1	22	1
6	เมือง	ชัยนาท	76,741	107	0	0	139.43	0.00	0.00	107	3	104	5	99	11
7	มโนรมย์	ชัยนาท	35,226	48	0	0	136.26	0.00	0.00	48	2	46	2	44	1
8	ลาดยาว	นครสวรรค์	92,634	122	4	0	131.70	0.00	0.00	118	3	115	0	115	9
9	สรรพยา	ชัยนาท	49,888	59	0	0	118.26	0.00	0.00	59	2	57	9	48	10
10	วังทรายพูน	พิจิตร	25,374	30	0	0	118.23	0.00	0.00	30	1	29	3	26	0

แหล่งข้อมูล : จากรายงาน 506 สำนักงานป้องกันควบคุมโรคที่ 3 นครสวรรค์ ข้อมูล ณ วันที่ 6 ตุลาคม 2563

ข้อมูลประชากร จากสำนักงานสาธารณสุขจังหวัดในเขตสุขภาพที่ 3

แนวโน้มโรคไข้เลือดออก ปี 2563 ที่น่าสนใจ

สถานการณ์โรคไข้เลือดออก ณ สัปดาห์ที่ 39 พอสรุปสถานการณ์โรคได้ดังนี้

- อำเภอที่มีอัตราป่วยสะสมสูงสุดในแต่ละจังหวัด อ.สรรคบุรี (จ.ชัยนาท) อ.ลาดยาว (จ.นครสวรรค์) อ.เมือง (จ.อุทัยธานี) อ.สากเหล็ก (จ.พิจิตร) และ อ.เมือง (จ.กำแพงเพชร) (ตารางที่ 6-10)
- พบอำเภอที่มีรายงานผู้ป่วยเพิ่มขึ้นในช่วง 3 – 4 สัปดาห์ติดต่อกัน ย้อนหลังจากสัปดาห์ที่ 39 ได้แก่ อ.สรรคบุรี (จ.ชัยนาท) อ.แม่วงก์ อ.ไพศาลี อ.เมือง อ.พยุหะคีรี อ.ท่าตะโก อ.ตากฟ้า (จ.นครสวรรค์) อ.เมือง (จ.กำแพงเพชร)

ตารางที่ 6 อัตราป่วยและตายโรคไข้เลือดออก จังหวัดชัยนาท จำแนกรายอำเภอ สัปดาห์ที่ 39

ลำดับ	อำเภอ	ประชากร	สัปดาห์ที่ 39			อัตราต่อชก.แสนคน		อัตราป่วยตาย	จำนวนป่วยสัปดาห์ย้อนหลัง					
			ป่วยสะสม	ป่วย	ตายสะสม	ป่วย	ตาย		สัปดาห์ที่ 38		สัปดาห์ที่ 37		สัปดาห์ที่ 36	
									สะสม	ป่วย	สะสม	ป่วย	สะสม	ป่วย
1	สรรคบุรี	70,978	300	0	0	422.67	0.00	0.00	300	3	297	4	293	17
2	วัดสิงห์	27,352	51	0	0	186.46	0.00	0.00	51	1	50	11	39	0
3	เมือง	76,741	107	0	0	139.43	0.00	0.00	107	3	104	5	99	11
4	มโนรมย์	35,226	48	0	0	136.26	0.00	0.00	48	2	46	2	44	1
5	สรรพยา	49,888	59	0	0	118.26	0.00	0.00	59	2	57	9	48	10
6	หันคา	57,350	63	0	0	109.85	0.00	0.00	63	6	57	4	53	10
7	เนินขาม	17,157	8	0	0	46.63	0.00	0.00	8	0	8	0	8	0
8	หนองมะโมง	19,674	9	0	0	45.75	0.00	0.00	9	1	8	2	6	1
รวม		354,366	645	0	0	182.02	0.00	0.00	645	18	627	37	590	50

แหล่งข้อมูล : จากรายงาน 506 สำนักงานป้องกันควบคุมโรคที่ 3 นครสวรรค์ ข้อมูล ณ วันที่ 6 ตุลาคม 2563

ข้อมูลประชากร จากสำนักงานสาธารณสุขจังหวัดชัยนาท

ตารางที่ 7 อัตราป่วยและตายโรคไข้เลือดออก จังหวัดนครสวรรค์ จำแนกรายอำเภอ สัปดาห์ที่ 39

ลำดับ	อำเภอ	ประชากร	สัปดาห์ที่ 39			อัตราต่อประชากรแสนคน		อัตราป่วยตาย	จำนวนป่วยสัปดาห์ย้อนหลัง					
			ป่วยสะสม	ป่วย	ตายสะสม	ป่วย	ตาย		สัปดาห์ที่ 38		สัปดาห์ที่ 37		สัปดาห์ที่ 36	
									สะสม	ป่วย	สะสม	ป่วย	สะสม	ป่วย
1	ลาดยาว	92,634	122	4	0	131.70	0.00	0.00	118	3	115	0	115	9
2	แม่วงก์	54,028	60	1	0	111.05	0.00	0.00	59	2	57	2	55	5
3	ไพศาลี	70,626	75	11	0	106.19	0.00	0.00	64	4	60	2	58	8
4	ชุมตาบง	18,376	19	0	0	103.40	0.00	0.00	19	0	19	0	19	0
5	แม่เปิน	19,831	20	0	0	100.85	0.00	0.00	20	2	18	0	18	0
6	เมือง	251,528	233	12	0	92.63	0.00	0.00	221	18	203	18	185	18
7	พยุหะคีรี	62,843	51	1	0	81.15	0.00	0.00	50	5	45	4	41	3
8	ตากલી	114,805	91	3	0	79.26	0.00	0.00	88	0	88	2	86	6
9	ท่าตะโก	70,087	49	2	0	69.91	0.00	0.00	47	1	46	2	44	2
10	ตากฟ้า	41,046	27	1	0	65.78	0.00	0.00	26	5	21	1	20	3
11	โกรกพระ	35,210	19	0	0	53.96	0.00	0.00	19	4	15	1	14	2
12	หนองบัว	72,486	30	0	0	41.39	0.00	0.00	30	1	29	1	28	4
13	ชุมแสง	68,538	18	0	0	26.26	0.00	0.00	18	0	18	0	18	1
14	เก้าเลี้ยว	35,261	9	0	0	25.52	0.00	0.00	9	1	8	0	8	0
15	บรรพตพิสัย	90,356	20	0	0	22.13	0.00	0.00	20	1	19	0	19	0
รวม		1,097,655	843	35	0	76.80	0.00	0.00	808	47	761	33	728	61

แหล่งข้อมูล : จากรายงาน 506 สำนักงานป้องกันควบคุมโรคที่ 3 นครสวรรค์ ข้อมูล ณ วันที่ 6 ตุลาคม 2563

ข้อมูลประชากร จากสำนักงานสาธารณสุขจังหวัดนครสวรรค์

ตารางที่ 8 อัตราป่วยและตายโรคไข้เลือดออก จังหวัดอุทัยธานี จำแนกรายอำเภอ สัปดาห์ที่ 39

ลำดับ	อำเภอ	ประชากร	สัปดาห์ที่ 39			อัตราต่อประชากรแสนคน		อัตราป่วยตาย	จำนวนป่วยสัปดาห์ย้อนหลัง					
			ป่วยสะสม	ป่วย	ตาย	ป่วย	ตาย		สัปดาห์ที่ 38		สัปดาห์ที่ 37		สัปดาห์ที่ 36	
									สะสม	ป่วย	สะสม	ป่วย	สะสม	ป่วย
1	เมือง	52,220	120	0	0	229.80	0.00	0.00	120	3	117	7	110	13
2	หนองขาหย่าง	16,252	23	0	0	141.52	0.00	0.00	23	0	23	1	22	1
3	สว่างอารมณ์	31,489	15	0	0	47.64	0.00	0.00	15	0	15	0	15	1
4	ทัพทัน	38,588	15	2	0	38.87	0.00	0.00	13	0	13	0	13	0
5	หนองฉาง	44,399	15	0	0	33.78	0.00	0.00	15	0	15	0	15	1
6	ห้วยคต	19,727	6	0	0	30.42	0.00	0.00	6	0	6	0	6	0
7	ลานสัก	57,737	12	0	0	20.78	0.00	0.00	12	0	12	1	11	0
8	บ้านไร่	66,563	8	0	0	12.02	0.00	0.00	8	0	8	0	8	1
รวม		326,975	214	2	0	65.45	0.00	0.00	212	3	209	9	200	17

แหล่งข้อมูล : จากรายงาน 506 สำนักงานป้องกันควบคุมโรคที่ 3 นครสวรรค์ ข้อมูล ณ วันที่ 6 ตุลาคม 2563

ข้อมูลประชากร จากสำนักงานสาธารณสุขจังหวัดอุทัยธานี

ตารางที่ 9 อัตราป่วยและตายโรคไข้เลือดออก จังหวัดพิจิตร จำแนกรายอำเภอ สัปดาห์ที่ 39

ลำดับ	อำเภอ	ประชากร	สัปดาห์ที่ 39			อัตราต่อชก.แสนคน		อัตราป่วยตาย	จำนวนป่วยสัปดาห์ย้อนหลัง					
			ป่วย สะสม	ป่วย	ตาย สะสม	ป่วย	ตาย		สัปดาห์ที่ 38		สัปดาห์ที่ 37		สัปดาห์ที่ 36	
									สะสม	ป่วย	สะสม	ป่วย	สะสม	ป่วย
1	สากเหล็ก	24,159	62	0	0	256.63	0.00	0.00	62	1	61	0	61	1
2	วังทรายพูน	25,374	30	0	0	118.23	0.00	0.00	30	1	29	3	26	0
3	โพทะเล	60,591	49	0	0	80.87	0.00	0.00	49	0	49	3	46	0
4	ตะพานหิน	70,587	55	1	0	77.92	0.00	0.00	54	0	54	4	50	3
5	ทับคล้อ	45,716	29	0	0	63.44	0.00	0.00	29	1	28	2	26	8
6	เมือง	112,708	56	0	0	49.69	0.00	0.00	56	0	56	4	52	5
7	โพธิ์ประทับช้าง	43,431	12	0	0	27.63	0.00	0.00	12	1	11	0	11	0
8	บางมูลนาก	48,215	12	0	0	24.89	0.00	0.00	12	3	9	0	9	1
9	ดงเจริญ	20,598	3	0	0	14.56	0.00	0.00	3	0	3	0	3	0
10	วชิรบำรุง	30,692	3	0	0	9.77	0.00	0.00	3	0	3	0	3	0
11	บึงนาราง	28,095	2	0	0	7.12	0.00	0.00	2	1	1	0	1	0
12	สามง่าม	43,840	2	0	0	4.56	0.00	0.00	2	0	2	0	2	0
รวม		554,006	315	1	0	56.86	0.00	0.00	314	8	306	16	290	18

แหล่งข้อมูล : จากรายงาน 506 สำนักงานป้องกันควบคุมโรคที่ 3 นครสวรรค์ ข้อมูล ณ วันที่ 6 ตุลาคม 2563

ข้อมูลประชากร จากสำนักงานสาธารณสุขจังหวัดพิจิตร

ตารางที่ 10 อัตราป่วยและตายโรคไข้เลือดออก จังหวัดกำแพงเพชร จำแนกรายอำเภอ สัปดาห์ที่ 39

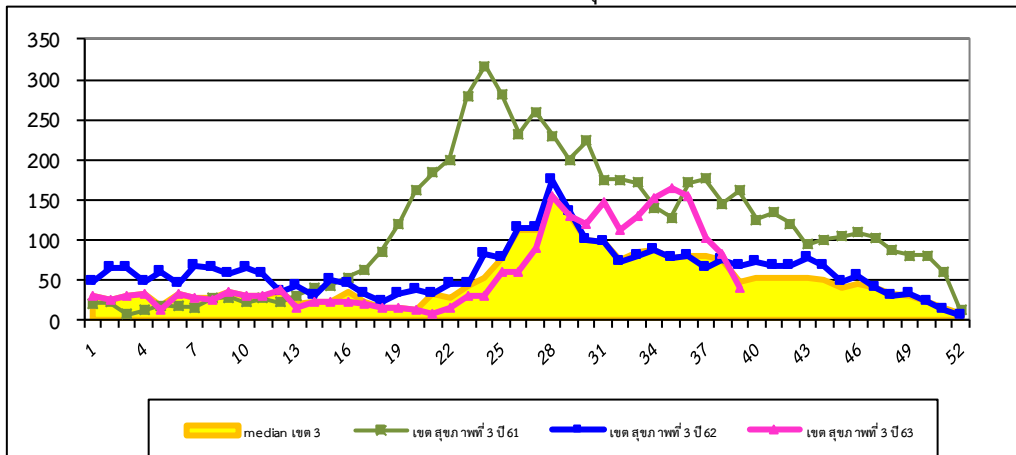
ลำดับ	อำเภอ	ประชากร	สัปดาห์ที่ 39			อัตราต่อชก.แสนคน		อัตรา ป่วยตาย	จำนวนป่วยสัปดาห์ย้อนหลัง					
			ป่วย สะสม	ป่วย	ตาย สะสม	ป่วย	ตาย		สัปดาห์ที่ 38		สัปดาห์ที่ 37		สัปดาห์ที่ 36	
									สะสม	ป่วย	สะสม	ป่วย	สะสม	ป่วย
1	เมือง	213,228	116	1	0	54.40	0.00	0.00	115	2	113	4	109	2
2	โกสัมพีนคร	28,773	15	0	0	52.13	0.00	0.00	15	0	15	0	15	0
3	คลองขลุง	72,256	31	0	0	42.90	0.00	0.00	31	1	30	0	30	1
4	บึงสามัคคี	26,431	11	0	0	41.62	0.00	0.00	11	1	10	1	9	0
5	คลองลาน	63,616	24	0	0	37.73	0.00	0.00	24	0	24	0	24	0
6	พรานกระต่าย	70,910	26	1	0	36.67	0.00	0.00	25	1	24	0	24	0
7	ขามเฒ่า	106,567	31	0	0	29.09	0.00	0.00	31	0	31	0	31	5
8	ปางศิลาทอง	30,685	6	0	0	19.55	0.00	0.00	6	1	5	0	5	0
9	ลานกระบือ	43,090	8	0	0	18.57	0.00	0.00	8	0	8	2	6	1
10	ไทรงาม	51,042	3	0	0	5.88	0.00	0.00	3	0	3	0	3	0
11	ทรายทองวัฒนา	23,560	0	0	0	0.00	0.00	0.00	0	0	0	0	0	0
รวม		730,158	271	2	0	37.12	0.00	0.00	269	6	263	7	256	9

แหล่งข้อมูล : จากรายงาน 506 สำนักงานป้องกันควบคุมโรคที่ 3 นครสวรรค์ ข้อมูล ณ วันที่ 6 ตุลาคม 2563

ข้อมูลประชากร จากสำนักงานสาธารณสุขจังหวัดกำแพงเพชร

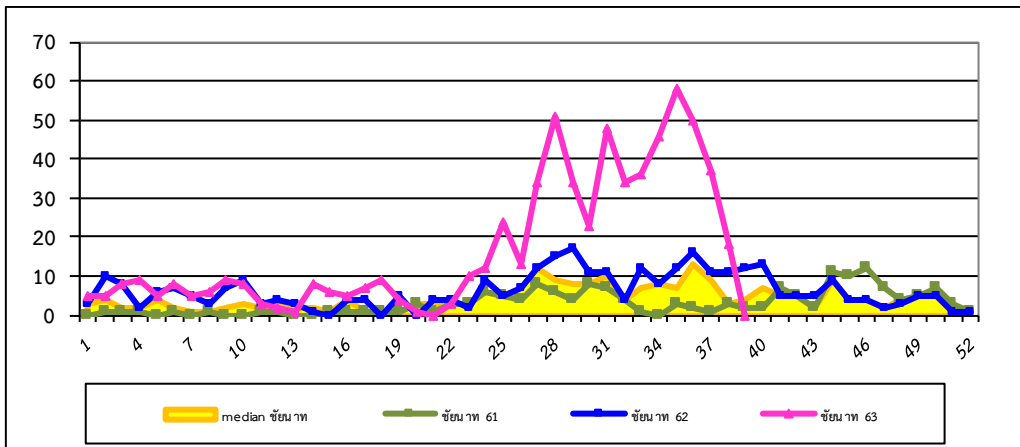
การกระจายการเกิดโรคไข้เลือดออกปี 2563 จำแนกรายสัปดาห์ เปรียบเทียบกับปี 2561-2562 และ ค่ามัธยฐาน 5 ปีย้อนหลัง

จำแนกรายสัปดาห์ในเขตสุขภาพที่ 3



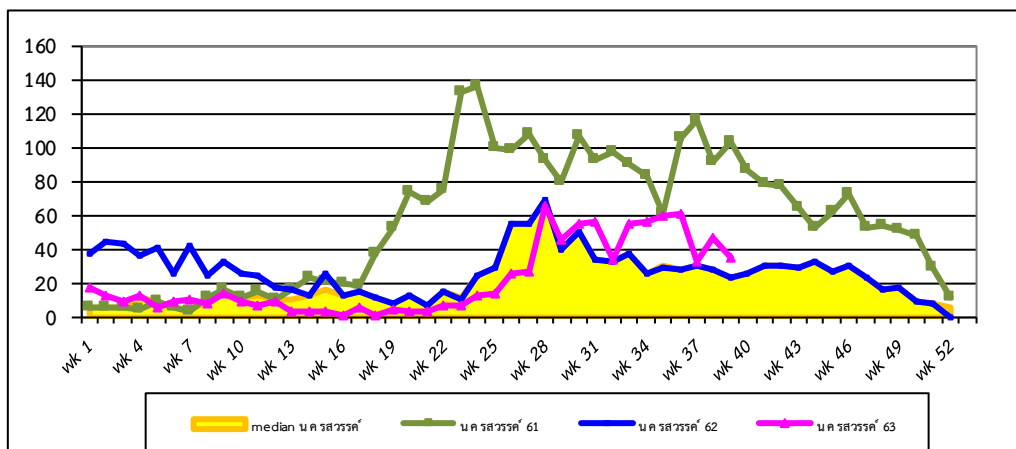
รูปที่ 1 จำนวนผู้ป่วยโรคไข้เลือดออก จำแนกรายสัปดาห์ ภาพรวมในเขตสุขภาพที่ 3 สัปดาห์ที่ 39

ที่มา: รายงาน 506 สำนักงานป้องกันควบคุมโรคที่ 3 นครสวรรค์



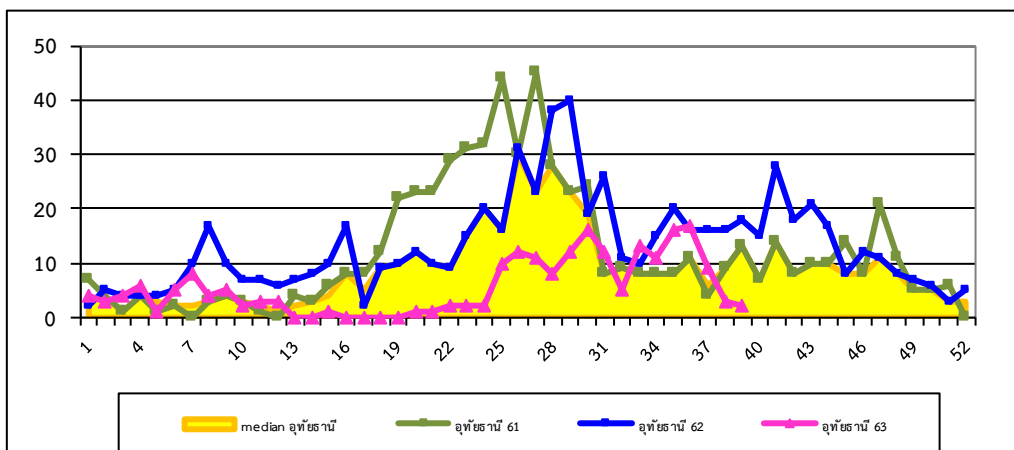
รูปที่ 2 จำนวนผู้ป่วยโรคไข้เลือดออก จำแนกรายสัปดาห์ จังหวัดชัยนาท สัปดาห์ที่ 39

ที่มา:รายงาน 506 สำนักงานป้องกันควบคุมโรคที่ 3 นครสวรรค์



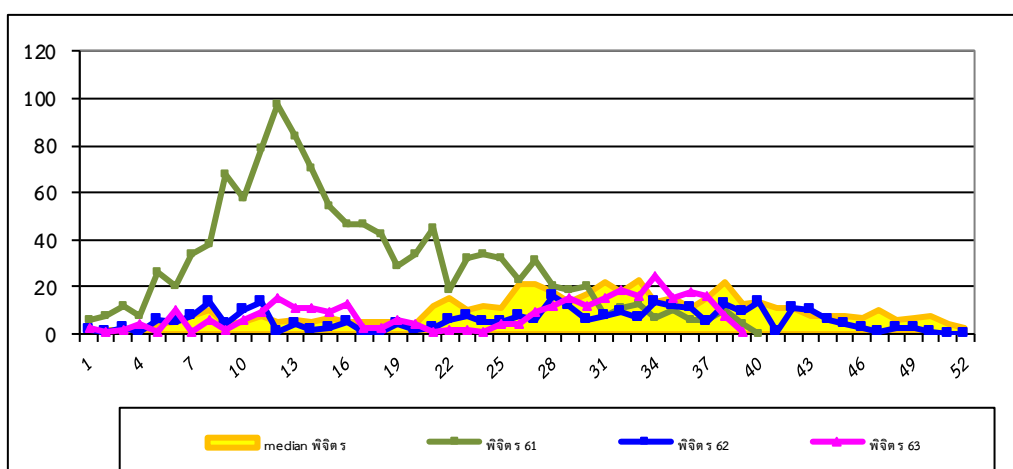
รูปที่ 3 จำนวนผู้ป่วยโรคไข้เลือดออก จำแนกรายสัปดาห์ จังหวัดนครสวรรค์ สัปดาห์ที่ 39

ที่มา:รายงาน 506 สำนักงานป้องกันควบคุมโรคที่ 3 นครสวรรค์



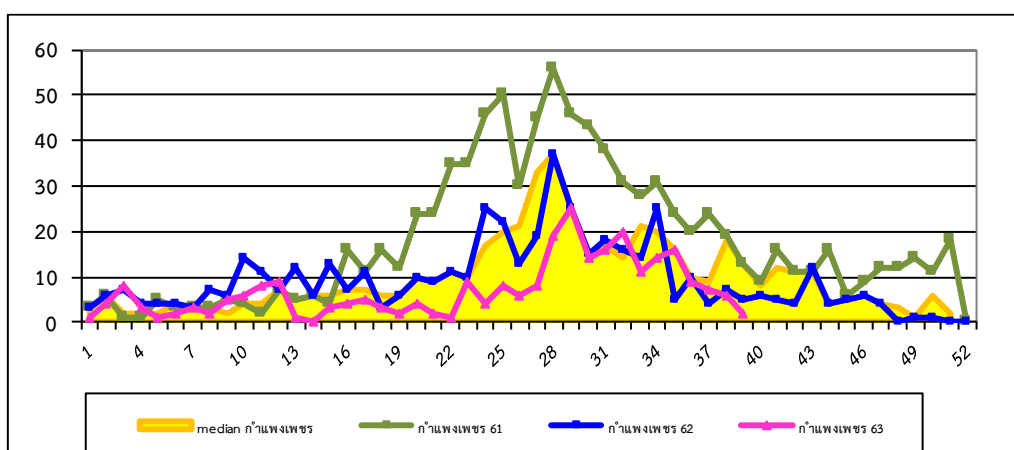
รูปที่ 4 จำนวนผู้ป่วยโรคไข้เลือดออก จำแนกรายสัปดาห์ จังหวัดอุทัยธานี สัปดาห์ที่ 39

ที่มา: รายงาน 506 สำนักงานป้องกันควบคุมโรคที่ 3 นครสวรรค์



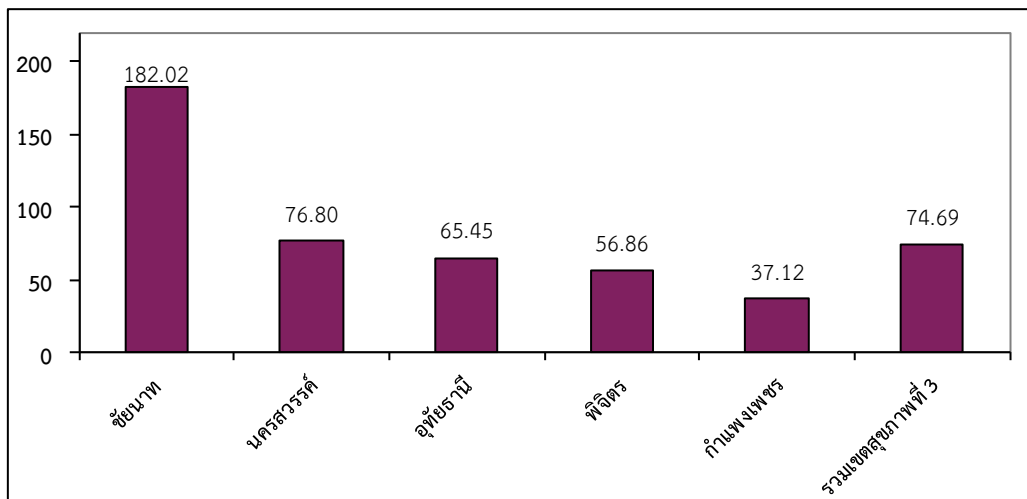
รูปที่ 5 จำนวนผู้ป่วยโรคไข้เลือดออก จำแนกรายสัปดาห์ จังหวัดพิษณุโลก สัปดาห์ที่ 39

ที่มา: รายงาน 506 สำนักงานป้องกันควบคุมโรคที่ 3 นครสวรรค์



รูปที่ 6 จำนวนผู้ป่วยโรคไข้เลือดออก จำแนกรายสัปดาห์ จังหวัดกำแพงเพชร สัปดาห์ที่ 39

ที่มา: รายงาน 506 สำนักงานป้องกันควบคุมโรคที่ 3 นครสวรรค์



รูปที่ 7 อัตราป่วยสะสมโรคไข้เลือดออกต่อประชากรแสนคนรายจังหวัดและเขตสุขภาพที่ 3 ณ สัปดาห์ที่ 39

ที่มา: รายงาน 506 สำนักงานป้องกันควบคุมโรคที่ 3 นครสวรรค์