



รายงานเฝ้าระวังโรคไข้เลือดออกประจำสัปดาห์ เขตสุขภาพที่ 3

ประจำสัปดาห์ที่ 30 วันที่ 26 กรกฎาคม – 1 สิงหาคม 2563

กลุ่มระบาดวิทยาและข่าวกรอง สำนักงานป้องกันควบคุมโรคที่ 3 จังหวัดนครสวรรค์
โทร. 056-221822 ต่อ 114 โทรสาร 056-226620 e-mail : epid8@yahoo.com

สถานการณ์โรคไข้เลือดออกปี 2563 ภาพรวมประเทศไทย

สถานการณ์โรคไข้เลือดออก ปี 2563 ในภาพรวมทั้งประเทศ (ตั้งแต่วันที่ 26 กรกฎาคม – 1 สิงหาคม 2563) มีรายงานผู้ป่วยสะสม จำนวน 38,004 ราย (อัตราป่วยเท่ากับ 57.32 ต่อประชากรแสนคน) มีรายงานผู้ป่วยเสียชีวิต 27 ราย อัตราตายเท่ากับ 0.04 ต่อประชากรแสนคน อัตราป่วยตาย ร้อยละ 0.07 ภาคที่มีอัตราป่วยสูงสุด คือ ภาคตะวันออกเฉียงเหนือ (อัตราป่วยเท่ากับ 82.52 ต่อประชากรแสนคน) รองลงมา คือ ภาคเหนือ (อัตราป่วยเท่ากับ 55.93 ต่อประชากรแสนคน) ภาคกลาง (อัตราป่วยเท่ากับ 41.32 ต่อประชากรแสนคน) และภาคใต้ (อัตราป่วยเท่ากับ 38.92 ต่อประชากรแสนคน) ตามลำดับ (ตารางที่ 1)

ตารางที่ 1 การจัดลำดับภูมิภาค ปี 2563 ตามอัตราป่วยสะสม ประเทศไทย

ลำดับที่	ภาค	จำนวนป่วย	จำนวนตาย	อัตราป่วย/พช.แสนคน	อัตราตาย/พช.แสนคน	อัตราป่วยตาย	ประชากร
1	ภาคตะวันออกเฉียงเหนือ	18157	9	82.52	0.04	0.05	22,002,359
2	ภาคเหนือ	6,772	7	55.93	0.06	0.10	12,107,035
3	ภาคกลาง	9406	9	41.32	0.04	0.10	22,764,960
4	ภาคใต้	3669	2	38.92	0.02	0.05	9,426,888

แหล่งข้อมูล...ข้อมูลจากกองระบาดวิทยา กรมควบคุมโรค กระทรวงสาธารณสุข ณ วันที่ 5 สิงหาคม 2563

เขตสุขภาพที่มีอัตราป่วยสูงสุด 3 อันดับแรก คือ เขตสุขภาพที่ 9 (อัตราป่วยเท่ากับ 111.02 ต่อประชากรแสนคน) รองลงมา คือ เขตสุขภาพที่ 7 (อัตราป่วยเท่ากับ 98.40 ต่อประชากรแสนคน) และเขตสุขภาพที่ 1 (อัตราป่วยเท่ากับ 66.10 ต่อประชากรแสนคน) ตามลำดับ เมื่อพิจารณาเขตสุขภาพในภาคเหนือ พบว่าเขตสุขภาพที่ 1 มีอัตราป่วยเท่ากับ 66.10 ต่อประชากรแสนคน (เป็นอันดับที่ 3 ของประเทศ) เขตสุขภาพที่ 2 มีอัตราป่วยเท่ากับ 58.93 ต่อประชากรแสนคน (เป็นอันดับที่ 6 ของประเทศ) และ เขตสุขภาพที่ 3 มีอัตราป่วยเท่ากับ 36.19 ต่อประชากรแสนคน (เป็นอันดับที่ 10 ของประเทศ) (ตารางที่ 2)

ตารางที่ 2 ลำดับเขตสุขภาพ ปี 2563 ตามอัตราป่วยสะสม ประเทศไทย

เขตสุขภาพ	ลำดับที่ของประเทศไทย														
	สัปดาห์ที่ 30			สัปดาห์ที่ 29			สัปดาห์ที่ 28			สัปดาห์ที่ 27			สัปดาห์ที่ 26		
	ลำดับ	อัตราป่วยสะสม	จำนวนตายสะสม	ลำดับ	อัตราป่วยสะสม	จำนวนตายสะสม	ลำดับ	อัตราป่วยสะสม	จำนวนตายสะสม	ลำดับ	อัตราป่วยสะสม	จำนวนตายสะสม	ลำดับ	อัตราป่วยสะสม	จำนวนตายสะสม
1	3	66.10	4	4	58.40	4	5	49.18	4	5	39.72	3	6	32.78	2
2	6	58.93	3	6	53.46	3	6	45.24	3	6	38.43	3	5	34.45	2
3	10	36.19	0	11	32.72	0	12	27.50	0	12	23.23	0	12	20.89	0
4	13	25.19	3	13	24.20	2	13	21.05	2	13	19.26	2	13	17.84	1
5	9	38.03	1	10	35.76	1	9	33.64	1	9	32.02	1	8	31.21	1
6	5	60.80	5	5	58.06	5	4	52.26	4	3	48.34	4	3	45.69	3
7	2	98.40	4	2	90.51	3	2	83.64	2	2	73.11	2	2	66.30	1
8	7	49.03	2	7	42.94	2	7	38.35	2	7	35.13	2	7	32.32	2
9	1	111.02	3	1	107.67	3	1	90.92	2	1	84.49	2	1	74.89	2
10	4	63.59	0	3	59.74	0	3	54.97	0	4	46.99	0	4	42.16	0
11	12	33.92	0	12	29.66	0	11	29.19	0	11	27.69	0	11	26.49	0
12	8	43.43	2	8	40.82	2	8	37.70	1	8	33.59	1	9	30.30	1
13	11	35.83	0	9	35.83	0	10	31.36	0	10	31.31	0	10	29.53	0

แหล่งข้อมูล...ข้อมูลจากกองระบาดวิทยา กรมควบคุมโรค กระทรวงสาธารณสุข ณ วันที่ 5 สิงหาคม 2563

จังหวัดในเขตสุขภาพที่ 3 ปี 2563

จังหวัด	ลำดับที่ของประเทศไทย														
	สัปดาห์ที่ 30			สัปดาห์ที่ 29			สัปดาห์ที่ 28			สัปดาห์ที่ 27			สัปดาห์ที่ 26		
	ลำดับ	อัตราป่วยสะสม	จำนวนตายสะสม	ลำดับ	อัตราป่วยสะสม	จำนวนตายสะสม	ลำดับ	อัตราป่วยสะสม	จำนวนตายสะสม	ลำดับ	อัตราป่วยสะสม	จำนวนตายสะสม	ลำดับ	อัตราป่วยสะสม	จำนวนตายสะสม
ชัยนาท	10	90.58	0	11	79.94	0	12	65.35	0	14	48.33	0	14	48.33	0
นครสวรรค์	48	36.26	0	49	33.63	0	54	26.96	0	61	17.38	0	61	17.38	0
อุทัยธานี	55	30.94	0	54	30.94	0	57	24.87	0	55	23.05	0	55	23.05	0
พิจิตร	56	30.89	0	56	29.41	0	56	26.27	0	53	24.23	0	53	24.23	0
กำแพงเพชร	72	17.85	0	73	13.32	0	70	13.32	0	73	10.16	0	73	10.16	0

แหล่งข้อมูล...ข้อมูลจากกองระบาดวิทยา กรมควบคุมโรค กระทรวงสาธารณสุข ณ วันที่ 5 สิงหาคม 2563

จังหวัดที่มีอัตราป่วยสูงสุด 3 อันดับแรก คือ **จังหวัดแม่ฮ่องสอน** (อัตราป่วยเท่ากับ 286.65 ต่อประชากรแสนคน) รองลงมา คือ **จังหวัดชัยภูมิ** (อัตราป่วยเท่ากับ 190.77 ต่อประชากรแสนคน) และ **จังหวัดระยอง** (อัตราป่วยเท่ากับ 156.70 ต่อประชากรแสนคน) เมื่อพิจารณาจังหวัดในเขตสุขภาพที่ 3 พบว่า **จังหวัดชัยนาท** มีอัตราป่วยเท่ากับ 90.58 ต่อประชากรแสนคน (เป็นอันดับที่ 10 ของประเทศ) รองลงมา คือ **จังหวัดนครสวรรค์** มีอัตราป่วยเท่ากับ 36.26 ต่อประชากรแสนคน (เป็นอันดับที่ 48 ของประเทศ) **จังหวัดอุทัยธานี** มีอัตราป่วยเท่ากับ 30.94 ต่อประชากรแสนคน (เป็นอันดับที่ 55 ของประเทศ) **จังหวัดพิจิตร** มีอัตราป่วยเท่ากับ 30.89 ต่อประชากรแสนคน (เป็นอันดับที่ 56 ของประเทศ) และ **จังหวัดกำแพงเพชร** มีอัตราป่วยเท่ากับ 17.85 ต่อประชากรแสนคน (เป็นอันดับที่ 72 ของประเทศ) (ตารางที่ 3)

ตารางที่ 3 การจัดลำดับจังหวัด 5 อันดับแรกของประเทศไทย และจังหวัดในเขตสุขภาพที่ 3 ปี 2563 ตามอัตราป่วยสะสม

ลำดับที่	จังหวัด	จำนวนป่วย	จำนวนตาย	อัตราป่วย/ปชกแสนคน	อัตราตาย/ปชกแสนคน	อัตราป่วยตาย(ร้อยละ)	ประชากร
1	แม่ฮ่องสอน	805	1	286.65	0.36	0.12	280,826
2	ชัยภูมิ	2,173	0	190.77	0.00	0.00	1,139,067
3	ระยอง	1,124	1	156.70	0.14	0.09	717,276
4	นครราชสีมา	3,641	3	137.77	0.11	0.08	2,642,815
5	ขอนแก่น	2,475	2	137.05	0.11	0.08	1,805,903

แหล่งข้อมูล...ข้อมูลจากกองระบาดวิทยา กรมควบคุมโรค กระทรวงสาธารณสุข ณ วันที่ 5 สิงหาคม 2563

จังหวัดในเขตสุขภาพที่ 3

ลำดับที่	จังหวัด	จำนวนป่วย	จำนวนตาย	อัตราป่วย/ปชกแสนคน	อัตราตาย/ปชกแสนคน	อัตราป่วยตาย(ร้อยละ)	ประชากร
10	ชัยนาท	298	0	90.58	0.00	0.00	328,993
48	นครสวรรค์	386	0	36.26	0.00	0.00	1,064,649
55	อุทัยธานี	102	0	30.94	0.00	0.00	329,688
56	พิจิตร	167	0	30.89	0.00	0.00	540,620
72	กำแพงเพชร	130	0	17.85	0.00	0.00	728,470

แหล่งข้อมูล...ข้อมูลจากกองระบาดวิทยา กรมควบคุมโรค กระทรวงสาธารณสุข ณ วันที่ 5 สิงหาคม 2563

สถานการณ์โรคไข้เลือดออกปี 2563 เขตสุขภาพที่ 3 จำแนกรายจังหวัด

สถานการณ์โรคไข้เลือดออก ปี 2563 สัปดาห์ที่ 30 (วันที่ 26 กรกฎาคม – 1 สิงหาคม 2563) จากรายงาน 506 สำนักงานป้องกันควบคุมโรคที่ 3 จังหวัดนครสวรรค์ พบว่ามีรายงานผู้ป่วยสะสม (วันที่ 5 มกราคม – 1 สิงหาคม 2563) จำนวน 1,100 ราย คิดเป็นอัตราป่วยเท่ากับ 35.91 ต่อประชากรแสนคน ไม่มีรายงานผู้ป่วยเสียชีวิต เมื่อจำแนกข้อมูลรายจังหวัด พบว่า จังหวัดที่มีอัตราป่วยมากที่สุด คือ **จังหวัดชัยนาท** มีอัตราป่วยเท่ากับ 83.81 ต่อประชากรแสนคน รองลงมาได้แก่ **จังหวัดอุทัยธานี** มีอัตราป่วยเท่ากับ 36.39 ต่อประชากรแสนคน **จังหวัดนครสวรรค์** มีอัตราป่วยเท่ากับ 35.07 ต่อประชากรแสนคน **จังหวัดพิจิตร** มีอัตราป่วยเท่ากับ 29.78 ต่อประชากรแสนคน และ **จังหวัดกำแพงเพชร** มีอัตราป่วยเท่ากับ 18.35 ต่อประชากรแสนคน (ตารางที่ 4)

ตารางที่ 4 อัตราป่วยและตายโรคไข้เลือดออก จังหวัดในเขตสุขภาพที่ 3 จำแนกรายจังหวัด สัปดาห์ที่ 30

ลำดับ	จังหวัด	ประชากร	จำนวนป่วยสัปดาห์ที่ 30			อัตราต่อปชก.แสนคน		อัตราป่วยตาย	จำนวนป่วยสัปดาห์ย้อนหลัง					
			ป่วยสะสม	ป่วย	ตายสะสม	ป่วย	ตาย		สัปดาห์ที่ 29		สัปดาห์ที่ 28		สัปดาห์ที่ 27	
									สะสม	ป่วย	สะสม	ป่วย	สะสม	ป่วย
1	ชัยนาท	354,366	297	3	0	83.81	0.00	0.00	294	33	261	52	209	34
2	อุทัยธานี	326,975	119	9	0	36.39	0.00	0.00	110	12	98	8	90	11
3	นครสวรรค์	1,097,655	385	19	0	35.07	0.00	0.00	366	48	318	70	248	29
4	พิจิตร	554,006	165	0	0	29.78	0.00	0.00	165	9	156	13	143	9
5	กำแพงเพชร	730,158	134	5	0	18.35	0.00	0.00	129	20	109	15	94	5
รวมเขตสุขภาพที่ 3		3,063,160	1,100	36	0	35.91	0.00	0.00	1,064	122	942	158	784	88

แหล่งข้อมูล : จากรายงาน 506 สำนักงานป้องกันควบคุมโรคที่ 3 นครสวรรค์ ข้อมูล ณ วันที่ 4 สิงหาคม 2563

ข้อมูลประชากร จากสำนักงานสาธารณสุขจังหวัดในเขตสุขภาพที่ 3

สถานการณ์โรคไข้เลือดออก ปี 2563 จำแนกรายอำเภอ 10 อันดับแรก

สถานการณ์โรคไข้เลือดออก ปี 2563 เมื่อจำแนกรายอำเภอ 10 อันดับแรกในเขตสุขภาพที่ 3 พบว่า อ.สรรคบุรี (จ.ชัยนาท) มีอัตราป่วยเท่ากับ 224.01 ต่อประชากรแสนคน รองลงมาได้แก่ อ.สากเหล็ก (จ.พิจิตร) มีอัตราป่วยเท่ากับ 165.57 ต่อประชากรแสนคน อ.เมือง (จ.อุทัยธานี) มีอัตราป่วยเท่ากับ 130.22 ต่อประชากรแสนคน อ.ชุมตาบง (จ.นครสวรรค์) มีอัตราป่วยเท่ากับ 92.51 ต่อประชากรแสนคน อ.มโนรมย์ (จ.ชัยนาท) มีอัตราป่วยเท่ากับ 88.00 ต่อประชากรแสนคน อ.แม่เปิน (จ.นครสวรรค์) มีอัตราป่วยเท่ากับ 85.72 ต่อประชากรแสนคน อ.หนองขาหย่าง (จ.อุทัยธานี) มีอัตราป่วยเท่ากับ 67.68 ต่อประชากรแสนคน อ.แม่วงก์ (จ.นครสวรรค์) มีอัตราป่วยเท่ากับ 66.63 ต่อประชากรแสนคน อ.โพทะเล (จ.พิจิตร) มีอัตราป่วยเท่ากับ 62.72 ต่อประชากรแสนคน และ อ.เมือง (จ.ชัยนาท) มีอัตราป่วยเท่ากับ 59.94 ต่อประชากรแสนคน (ตารางที่ 5)

ตารางที่ 5 อัตราป่วยและตายโรคไข้เลือดออกจำแนกรายอำเภอ 10 อันดับแรกในเขตสุขภาพที่ 3 สัปดาห์ที่ 30

ลำดับ	อำเภอ	จังหวัด	ประชากร	จำนวนป่วยสัปดาห์ที่ 30			อัตราต่อปชก.แสนคน		อัตราป่วยตาย	จำนวนป่วยสัปดาห์ย้อนหลัง					
				ป่วยสะสม	ป่วย	ตาย	ป่วย	ตาย		สัปดาห์ที่ 29		สัปดาห์ที่ 28		สัปดาห์ที่ 27	
										สะสม	ป่วย	สะสม	ป่วย	สะสม	ป่วย
1	สรรคบุรี	ชัยนาท	70,978	159	2	0	224.01	0.00	0.00	157	26	131	34	97	20
2	สากเหล็ก	พิจิตร	24,159	40	0	0	165.57	0.00	0.00	40	5	35	3	32	4
3	เมือง	อุทัยธานี	52,220	68	7	0	130.22	0.00	0.00	61	11	50	4	46	9
4	ชุมตาบง	นครสวรรค์	18,376	17	0	0	92.51	0.00	0.00	17	3	14	9	5	2
5	มโนรมย์	ชัยนาท	35,226	31	0	0	88.00	0.00	0.00	31	1	30	6	24	0
6	แม่เปิน	นครสวรรค์	19,831	17	0	0	85.72	1.00	0.00	17	1	16	2	14	3
7	หนองขาหย่าง	อุทัยธานี	16,252	11	1	0	67.68	0.00	0.00	10	1	9	1	8	0
8	แม่วงก์	นครสวรรค์	54,028	36	0	0	66.63	0.00	0.00	36	1	35	8	27	3
9	โพทะเล	พิจิตร	60,591	38	0	0	62.72	0.00	0.00	38	0	38	1	37	0
10	เมือง	ชัยนาท	76,741	46	0	0	59.94	0.00	0.00	46	2	44	6	38	6

แหล่งข้อมูล : จากรายงาน 506 สำนักงานป้องกันควบคุมโรคที่ 3 นครสวรรค์ ข้อมูล ณ วันที่ 4 สิงหาคม 2563

ข้อมูลประชากร จากสำนักงานสาธารณสุขจังหวัดในเขตสุขภาพที่ 3

แนวโน้มโรคไข้เลือดออก ปี 2563 ที่น่าสนใจ

สถานการณ์โรคไข้เลือดออก ณ สัปดาห์ที่ 30 พอสรุปสถานการณ์โรคได้ดังนี้

- อำเภอที่มีอัตราป่วยสะสมสูงสุดในแต่ละจังหวัด อ.สรรคบุรี (จ.ชัยนาท) อ.เมือง (จ.อุทัยธานี) อ.ชุมตาบง (จ.นครสวรรค์) อ.สากเหล็ก (จ.พิจิตร) และ อ.โกสัมพีนคร (จ.กำแพงเพชร) (ตารางที่ 6-10)
- พบอำเภอที่มีรายงานผู้ป่วยเพิ่มขึ้นในช่วง 3 – 4 สัปดาห์ติดต่อกัน ย้อนหลังจากสัปดาห์ที่ 30 ได้แก่ อ.สรรคบุรี อ.สรรพยา (จ.ชัยนาท) อ.เมือง อ.หนองขาหย่าง (จ.อุทัยธานี) อ.ลาดยาว อ.ตาคลี อ.เมือง อ.ท่าตะโก อ.ไพศาลี (จ.นครสวรรค์)

ตารางที่ 6 อัตราป่วยและตายโรคไข้เลือดออก จังหวัดชัยนาท จำแนกรายอำเภอ สัปดาห์ที่ 30

ลำดับ	อำเภอ	ประชากร	สัปดาห์ที่ 30			อัตราต่อปก.แสนคน		อัตราป่วยตาย	จำนวนป่วยสัปดาห์ย้อนหลัง					
			ป่วยสะสม	ป่วย	ตายสะสม	ป่วย	ตาย		สัปดาห์ที่ 29		สัปดาห์ที่ 28		สัปดาห์ที่ 27	
									สะสม	ป่วย	สะสม	ป่วย	สะสม	ป่วย
1	สรรคบุรี	70,978	159	2	0	224.01	0.00	0.00	157	26	131	34	97	20
2	มโนรมย์	35,226	31	0	0	88.00	0.00	0.00	31	1	30	6	24	0
3	เมือง	76,741	46	0	0	59.94	0.00	0.00	46	2	44	6	38	6
4	หันคา	57,350	25	0	0	43.59	0.00	0.00	25	1	24	1	23	7
5	เนินขาม	17,157	7	0	0	40.80	0.00	0.00	7	0	7	0	7	0
6	วัดสิงห์	27,352	11	0	0	40.22	0.00	0.00	11	0	11	0	11	0
7	สรรพยา	49,888	17	1	0	34.08	0.00	0.00	16	3	13	4	9	1
8	หนองมะโมง	19,674	1	0	0	5.08	0.00	0.00	1	0	1	1	0	0
รวม		354,366	297	3	0	83.81	0.00	0.00	294	33	261	52	209	34

แหล่งข้อมูล : จากรายงาน 506 สำนักงานป้องกันควบคุมโรคที่ 3 นครสวรรค์ ข้อมูล ณ วันที่ 4 สิงหาคม 2563

ข้อมูลประชากร จากสำนักงานสาธารณสุขจังหวัดชัยนาท

ตารางที่ 7 อัตราป่วยและตายโรคไข้เลือดออก จังหวัดอุทัยธานี จำแนกรายอำเภอ สัปดาห์ที่ 30

ลำดับ	อำเภอ	ประชากร	สัปดาห์ที่ 30			อัตราต่อปก.แสนคน		อัตราป่วยตาย	จำนวนป่วยสัปดาห์ย้อนหลัง					
			ป่วยสะสม	ป่วย	ตาย	ป่วย	ตาย		สัปดาห์ที่ 29		สัปดาห์ที่ 28		สัปดาห์ที่ 27	
									สะสม	ป่วย	สะสม	ป่วย	สะสม	ป่วย
1	เมือง	52,220	68	7	0	130.22	0.00	0.00	61	11	50	4	46	9
2	หนองขาหย่าง	16,252	11	1	0	67.68	0.00	0.00	10	1	9	1	8	0
3	ห้วยคต	19,727	5	1	0	25.35	0.00	0.00	4	0	4	1	3	0
4	สว่างอารมณ์	31,489	7	0	0	22.23	0.00	0.00	7	0	7	0	7	2
5	หนองฉาง	44,399	9	0	0	20.27	0.00	0.00	9	0	9	0	9	0
6	ลานสัก	57,737	10	0	0	17.32	0.00	0.00	10	0	10	2	8	0
7	ทัพทัน	38,588	5	0	0	12.96	0.00	0.00	5	0	5	0	5	0
8	บ้านไร่	66,563	4	0	0	6.01	0.00	0.00	4	0	4	0	4	0
รวม		326,975	119	9	0	36.39	0.00	0.00	110	12	98	8	90	11

แหล่งข้อมูล : จากรายงาน 506 สำนักงานป้องกันควบคุมโรคที่ 3 นครสวรรค์ ข้อมูล ณ วันที่ 4 สิงหาคม 2563

ข้อมูลประชากร จากสำนักงานสาธารณสุขจังหวัดอุทัยธานี

ตารางที่ 8 อัตราป่วยและตายโรคไข้เลือดออก จังหวัดนครสวรรค์ จำแนกรายอำเภอ สัปดาห์ที่ 30

ลำดับ	อำเภอ	ประชากร	สัปดาห์ที่ 30			อัตราต่อประชากรแสนคน		อัตราป่วยตาย	จำนวนป่วยสัปดาห์ย้อนหลัง					
			ป่วยสะสม	ป่วย	ตายสะสม	ป่วย	ตาย		สัปดาห์ที่ 29		สัปดาห์ที่ 28		สัปดาห์ที่ 27	
									สะสม	ป่วย	สะสม	ป่วย	สะสม	ป่วย
1	ชุมตาบง	18,376	17	0	0	92.51	0.00	0.00	17	3	14	9	5	2
2	แม่เปิน	19,831	17	0	0	85.72	0.00	0.00	17	1	16	2	14	3
3	แม่วงก์	54,028	36	0	0	66.63	0.00	0.00	36	1	35	8	27	3
4	ลาดยาว	92,634	54	5	0	58.29	0.00	0.00	49	12	37	15	22	2
5	ตากถ้ำ	114,805	50	5	0	43.55	0.00	0.00	45	5	40	14	26	4
6	เมือง	251,528	106	3	0	42.14	0.00	0.00	103	12	91	15	76	6
7	พยุหะคีรี	62,843	18	0	0	28.64	0.00	0.00	18	1	17	1	16	0
8	ท่าตะโก	70,087	23	1	0	32.82	0.00	0.00	22	9	13	2	11	6
9	ตากฟ้า	41,046	9	0	0	21.93	0.00	0.00	9	0	9	1	8	1
10	ชุมแสง	68,538	15	0	0	21.89	0.00	0.00	15	1	14	0	14	1
11	โกรกพระ	35,210	6	0	0	17.04	0.00	0.00	6	0	6	1	5	0
12	เก้าเลี้ยว	35,261	6	0	0	17.02	0.00	0.00	6	0	6	0	6	0
13	หนองบัว	72,486	9	2	0	12.42	0.00	0.00	7	0	7	2	5	0
14	บรรพตพิสัย	90,356	11	0	0	12.17	0.00	0.00	11	1	10	0	10	0
15	ไพศาลี	70,626	8	3	0	11.33	0.00	0.00	5	2	3	0	3	1
รวม		1,097,655	385	19	0	35.07	0.00	0.00	366	48	318	70	248	29

แหล่งข้อมูล : จากรายงาน 506 สำนักงานป้องกันควบคุมโรคที่ 3 นครสวรรค์ ข้อมูล ณ วันที่ 4 สิงหาคม 2563

ข้อมูลประชากร จากสำนักงานสาธารณสุขจังหวัดนครสวรรค์

ตารางที่ 9 อัตราป่วยและตายโรคไข้เลือดออก จังหวัดพิจิตร จำแนกรายอำเภอ สัปดาห์ที่ 30

ลำดับ	อำเภอ	ประชากร	สัปดาห์ที่ 30			อัตราต่อประชากรแสนคน		อัตราป่วยตาย	จำนวนป่วยสัปดาห์ย้อนหลัง					
			ป่วยสะสม	ป่วย	ตายสะสม	ป่วย	ตาย		สัปดาห์ที่ 29		สัปดาห์ที่ 28		สัปดาห์ที่ 27	
									สะสม	ป่วย	สะสม	ป่วย	สะสม	ป่วย
1	สากเหล็ก	24,159	40	0	0	165.57	0.00	0.00	40	5	35	3	32	4
2	โพทะเล	60,591	38	0	0	62.72	0.00	0.00	38	0	38	1	37	0
3	ตะพานหิน	70,587	32	0	0	45.33	0.00	0.00	32	0	32	1	31	0
4	วังทรายพูน	25,374	8	0	0	31.53	0.00	0.00	8	2	6	3	3	0
5	เมือง	112,708	22	0	0	19.52	0.00	0.00	22	1	21	2	19	2
6	ทับคล้อ	45,716	7	0	0	15.31	0.00	0.00	7	0	7	2	5	2
7	โพธิ์ประทับช้าง	43,431	6	0	0	13.82	0.00	0.00	6	0	6	1	5	0
8	บางมูลนาก	48,215	6	0	0	12.44	0.00	0.00	6	0	6	0	6	1
9	ดงเจริญ	20,598	2	0	0	9.71	0.00	0.00	2	0	2	0	2	0
10	วชิรบำรุง	30,692	2	0	0	6.52	0.00	0.00	2	1	1	0	1	0
11	บึงนาราง	28,095	1	0	0	3.56	0.00	0.00	1	0	1	0	1	0
12	สามง่าม	43,840	1	0	0	2.28	0.00	0.00	1	0	1	0	1	0
รวม		554,006	165	0	0	29.78	0.00	0.00	165	9	156	13	143	9

แหล่งข้อมูล : จากรายงาน 506 สำนักงานป้องกันควบคุมโรคที่ 3 นครสวรรค์ ข้อมูล ณ วันที่ 4 สิงหาคม 2563

ข้อมูลประชากร จากสำนักงานสาธารณสุขจังหวัดพิจิตร

ตารางที่ 10 อัตราป่วยและตายโรคไข้เลือดออก จังหวัดกำแพงเพชร จำแนกรายอำเภอ สัปดาห์ที่ 30

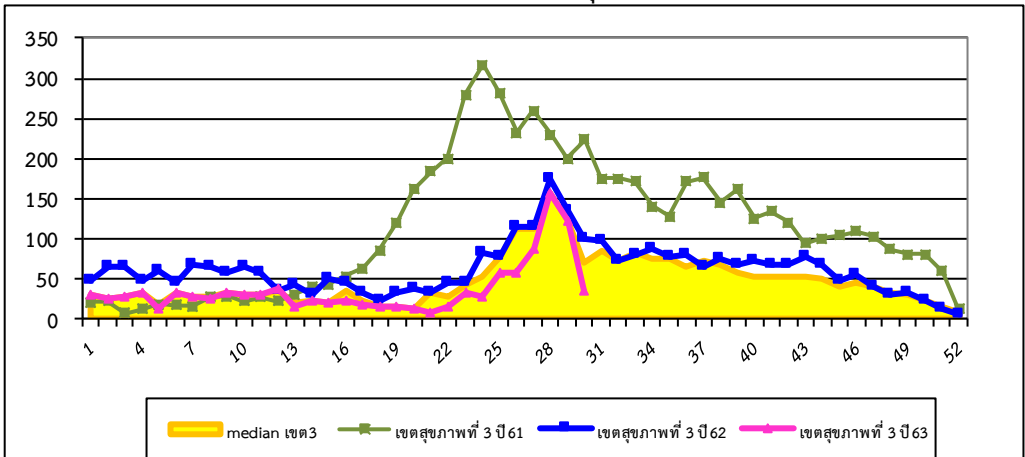
ลำดับ	อำเภอ	ประชากร	สัปดาห์ที่ 30			อัตราต่อชก.แสนคน		อัตรา ป่วยตาย	จำนวนป่วยสัปดาห์ย้อนหลัง					
			ป่วย สะสม	ป่วย	ตาย สะสม	ป่วย	ตาย		สัปดาห์ที่ 29		สัปดาห์ที่ 28		สัปดาห์ที่ 27	
									สะสม	ป่วย	สะสม	ป่วย	สะสม	ป่วย
1	โกสัมพีนคร	28,773	10	0	0	34.75	0.00	0.00	10	0	10	1	9	0
2	เมือง	213,228	65	4	0	30.48	0.00	0.00	61	11	50	8	42	3
3	พรานกระต่าย	70,910	19	1	0	26.79	0.00	0.00	18	3	15	3	12	0
4	คลองขลุง	72,256	11	0	0	15.22	0.00	0.00	11	4	7	1	6	1
5	ขามเฒ่า	106,567	16	0	0	15.01	0.00	0.00	16	0	16	2	14	1
6	บึงสามัคคี	26,431	3	0	0	11.35	0.00	0.00	3	0	3	0	3	0
7	ลานกระบือ	43,090	4	0	0	9.28	0.00	0.00	4	1	3	0	3	0
8	ปางศิลาทอง	30,685	2	0	0	6.52	0.00	0.00	2	0	2	0	2	0
9	คลองลาน	63,616	4	0	0	6.29	0.00	0.00	4	1	3	0	3	0
10	ทรายทองวัฒนา	23,560	0	0	0	0.00	0.00	0.00	0	0	0	0	0	0
11	ไทรงาม	51,042	0	0	0	0.00	0.00	0.00	0	0	0	0	0	0
รวม		730,158	134	5	0	18.35	0.00	0.00	129	20	109	15	94	5

แหล่งข้อมูล : จากรายงาน 506 สำนักงานป้องกันควบคุมโรคที่ 3 นครสวรรค์ ข้อมูล ณ วันที่ 4 สิงหาคม 2563

ข้อมูลประชากร จากสำนักงานสาธารณสุขจังหวัดกำแพงเพชร

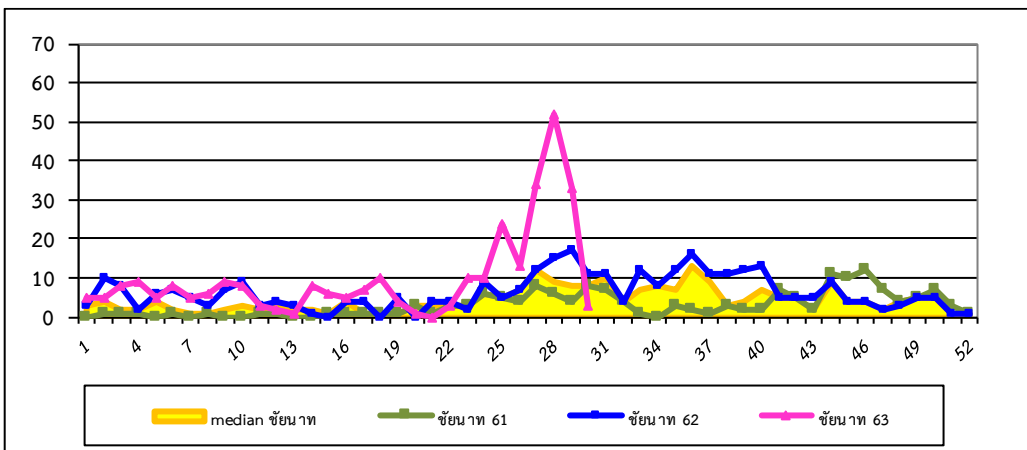
การกระจายการเกิดโรคไข้เลือดออกปี 2563 จำแนกรายสัปดาห์ เปรียบเทียบกับปี 2561-2562 และ ค่ามัธยฐาน 5 ปีย้อนหลัง

จำแนกรายสัปดาห์ในเขตสุขภาพที่ 3



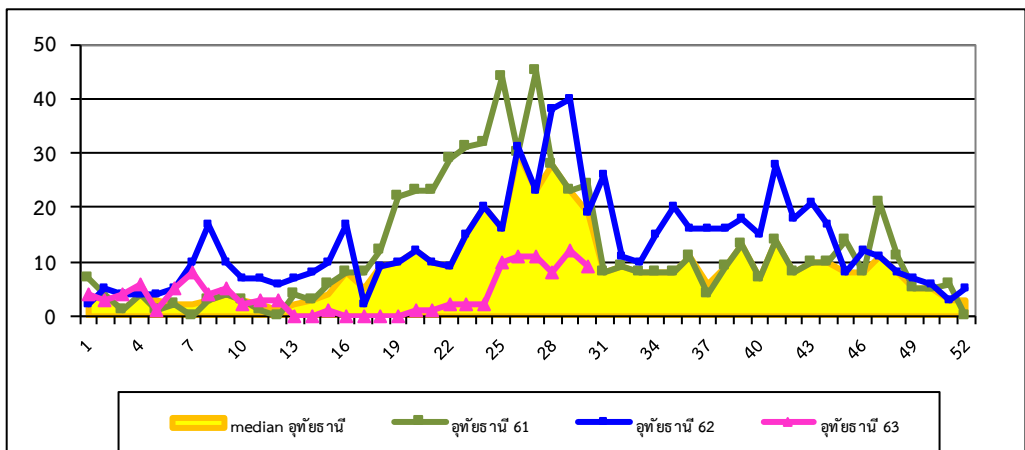
รูปที่ 1 จำนวนผู้ป่วยโรคไข้เลือดออก จำแนกรายสัปดาห์ ภาพรวมในเขตสุขภาพที่ 3 สัปดาห์ที่ 30

ที่มา: รายงาน 506 สำนักงานป้องกันควบคุมโรคที่ 3 นครสวรรค์



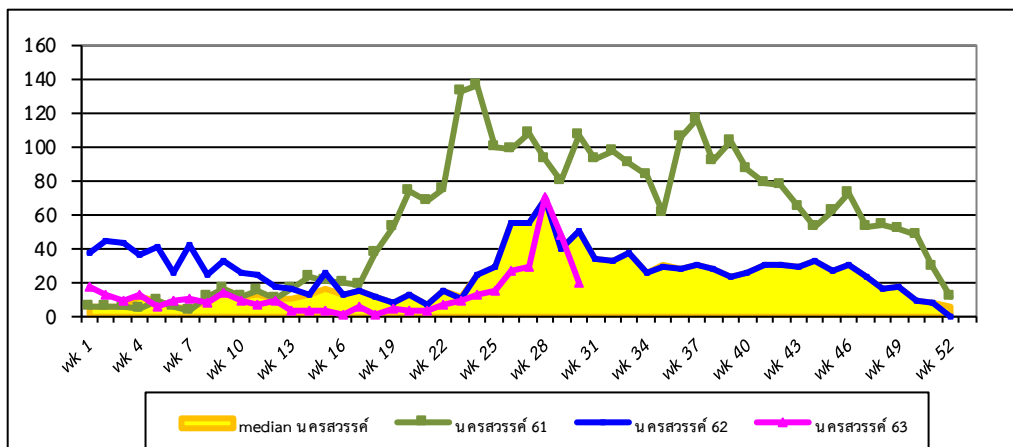
รูปที่ 2 จำนวนผู้ป่วยโรคไข้เลือดออก จำแนกรายสัปดาห์ จังหวัดชัยนาท สัปดาห์ที่ 30

ที่มา:รายงาน 506 สำนักงานป้องกันควบคุมโรคที่ 3 นครสวรรค์



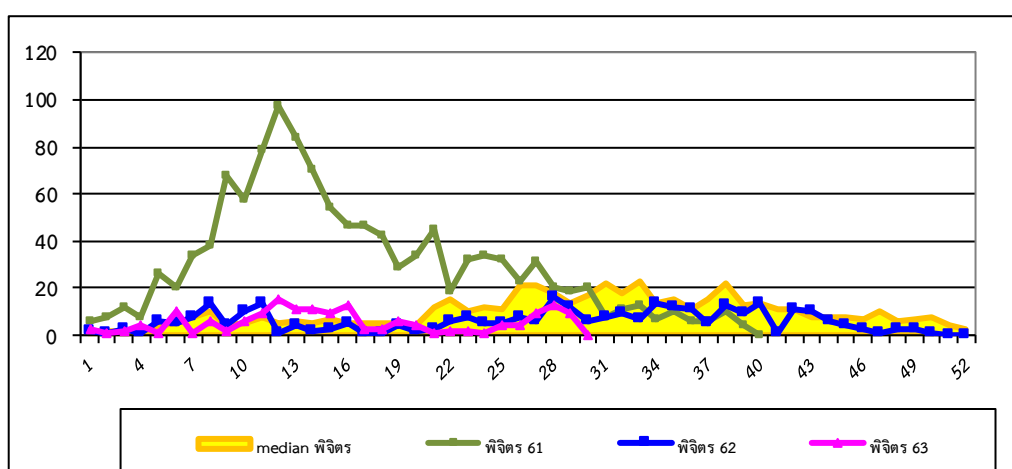
รูปที่ 3 จำนวนผู้ป่วยโรคไข้เลือดออก จำแนกรายสัปดาห์ จังหวัดอุทัยธานี สัปดาห์ที่ 30

ที่มา: รายงาน 506 สำนักงานป้องกันควบคุมโรคที่ 3 นครสวรรค์



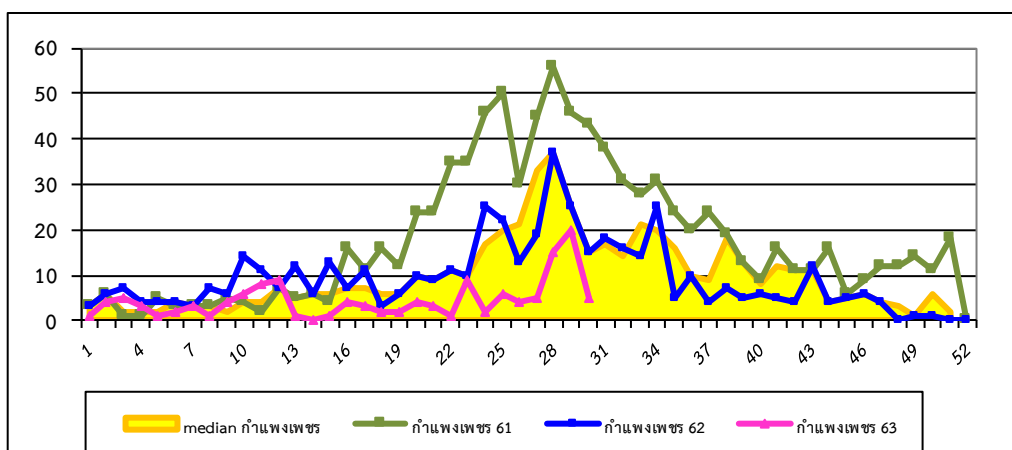
รูปที่ 4 จำนวนผู้ป่วยโรคไข้เลือดออก จำแนกรายสัปดาห์ จังหวัดนครศรีธรรมราช สัปดาห์ที่ 30

ที่มา: รายงาน 506 สำนักงานป้องกันควบคุมโรคที่ 3 นครสวรรค์



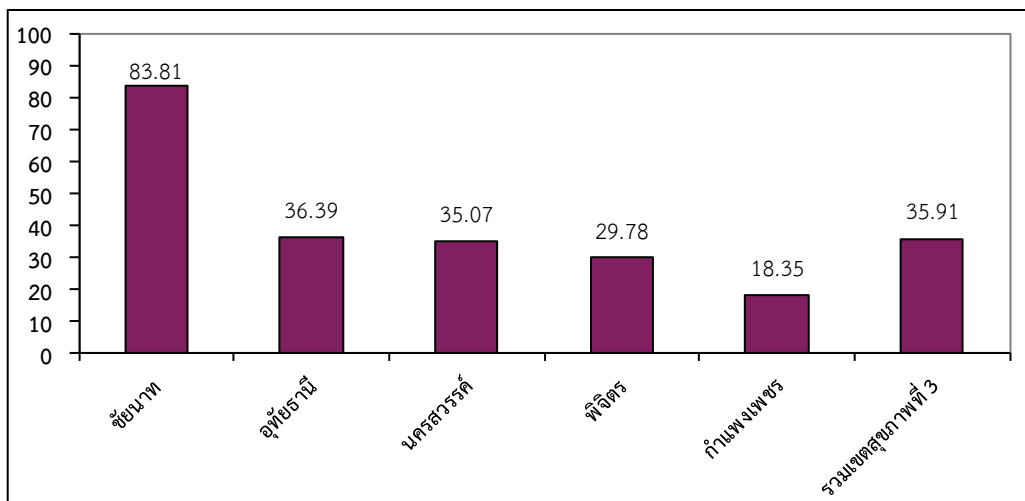
รูปที่ 5 จำนวนผู้ป่วยโรคไข้เลือดออก จำแนกรายสัปดาห์ จังหวัดพิจิตร สัปดาห์ที่ 30

ที่มา: รายงาน 506 สำนักงานป้องกันควบคุมโรคที่ 3 นครสวรรค์



รูปที่ 6 จำนวนผู้ป่วยโรคไข้เลือดออก จำแนกรายสัปดาห์ จังหวัดกำแพงเพชร สัปดาห์ที่ 30

ที่มา: รายงาน 506 สำนักงานป้องกันควบคุมโรคที่ 3 นครสวรรค์



รูปที่ 7 อัตราป่วยสะสมโรคไข้เลือดออกต่อประชากรแสนคนรายจังหวัดและเขตสุขภาพที่ 3 ณ สัปดาห์ที่ 30

ที่มา: รายงาน 506 สำนักงานป้องกันควบคุมโรคที่ 3 นครสวรรค์