



รายงานเฝ้าระวังโรคไข้เลือดออกประจำสัปดาห์ เขตสุขภาพที่ 3

ประจำสัปดาห์ที่ 31 วันที่ 2 - 8 สิงหาคม 2563

กรมควบคุมโรค
Department of Disease Control

กลุ่มระบาดวิทยาและข่าวกรอง สำนักงานป้องกันควบคุมโรคที่ 3 จังหวัดนครสวรรค์
โทร. 056-221822 ต่อ 114 โทรสาร 056-226620 e-mail : epid8@yahoo.com

สถานการณ์โรคไข้เลือดออกปี 2563 ภาพรวมประเทศไทย

สถานการณ์โรคไข้เลือดออก ปี 2563 ในภาพรวมทั้งประเทศ (ตั้งแต่วันที่ 2 - 8 สิงหาคม 2563) มีรายงานผู้ป่วยสะสมจำนวน 41,415 ราย (อัตราป่วยเท่ากับ 62.46 ต่อประชากรแสนคน) มีรายงานผู้ป่วยเสียชีวิต 31 ราย อัตราตายเท่ากับ 0.05 ต่อประชากรแสนคน อัตราป่วยตาย ร้อยละ 0.07 ภาคที่มีอัตราป่วยสูงสุด คือ ภาคตะวันออกเฉียงเหนือ (อัตราป่วยเท่ากับ 88.41 ต่อประชากรแสนคน) รองลงมา คือ ภาคเหนือ (อัตราป่วยเท่ากับ 60.87 ต่อประชากรแสนคน) ภาคกลาง (อัตราป่วยเท่ากับ 46.58 ต่อประชากรแสนคน) และภาคใต้ (อัตราป่วยเท่ากับ 42.33 ต่อประชากรแสนคน) ตามลำดับ (ตารางที่ 1)

ตารางที่ 1 การจัดลำดับภูมิภาค ปี 2563 ตามอัตราป่วยสะสม ประเทศไทย

ลำดับที่	ภาค	จำนวนป่วย	จำนวนตาย	อัตราป่วย/พช.แสนคน	อัตราตาย/พช.แสนคน	อัตราป่วยตาย	ประชากร
1	ภาคตะวันออกเฉียงเหนือ	19452	9	88.41	0.04	0.05	22,002,359
2	ภาคเหนือ	7,369	9	60.87	0.07	0.12	12,107,035
3	ภาคกลาง	10604	9	46.58	0.04	0.08	22,764,960
4	ภาคใต้	3990	4	42.33	0.04	0.10	9,426,888

แหล่งข้อมูล...ข้อมูลจากกองระบาดวิทยา กรมควบคุมโรค กระทรวงสาธารณสุข ณ วันที่ 11 สิงหาคม 2563

เขตสุขภาพที่มีอัตราป่วยสูงสุด 3 อันดับแรก คือ เขตสุขภาพที่ 9 (อัตราป่วยเท่ากับ 121.16 ต่อประชากรแสนคน) รองลงมา คือ เขตสุขภาพที่ 7 (อัตราป่วยเท่ากับ 103.61 ต่อประชากรแสนคน) และเขตสุขภาพที่ 1 (อัตราป่วยเท่ากับ 70.63 ต่อประชากรแสนคน) ตามลำดับ เมื่อพิจารณาเขตสุขภาพในภาคเหนือ พบว่าเขตสุขภาพที่ 1 มีอัตราป่วยเท่ากับ 70.63 ต่อประชากรแสนคน (เป็นอันดับที่ 3 ของประเทศ) เขตสุขภาพที่ 2 มีอัตราป่วยเท่ากับ 65.10 ต่อประชากรแสนคน (เป็นอันดับที่ 6 ของประเทศ) และ เขตสุขภาพที่ 3 มีอัตราป่วยเท่ากับ 40.74 ต่อประชากรแสนคน (เป็นอันดับที่ 10 ของประเทศ) (ตารางที่ 2)

ตารางที่ 2 ลำดับเขตสุขภาพ ปี 2563 ตามอัตราป่วยสะสม ประเทศไทย

เขตสุขภาพ	ลำดับที่ของประเทศไทย														
	สัปดาห์ที่ 31			สัปดาห์ที่ 30			สัปดาห์ที่ 29			สัปดาห์ที่ 28			สัปดาห์ที่ 27		
	ลำดับ	อัตราป่วยสะสม	จำนวนตายสะสม	ลำดับ	อัตราป่วยสะสม	จำนวนตายสะสม	ลำดับ	อัตราป่วยสะสม	จำนวนตายสะสม	ลำดับ	อัตราป่วยสะสม	จำนวนตายสะสม	ลำดับ	อัตราป่วยสะสม	จำนวนตายสะสม
1	3	70.63	5	3	66.10	4	4	58.40	4	5	49.18	4	5	39.72	3
2	6	65.10	4	6	58.93	3	6	53.46	3	6	45.24	3	6	38.43	3
3	10	40.74	0	10	36.19	0	11	32.72	0	12	27.50	0	12	23.23	0
4	13	30.73	3	13	25.19	3	13	24.20	2	13	21.05	2	13	19.26	2
5	11	39.74	1	9	38.03	1	10	35.76	1	9	33.64	1	9	32.02	1
6	4	67.85	5	5	60.80	5	5	58.06	5	4	52.26	4	3	48.34	4
7	2	103.61	4	2	98.40	4	2	90.51	3	2	83.64	2	2	73.11	2
8	7	51.80	3	7	49.03	2	7	42.94	2	7	38.35	2	7	35.13	2
9	1	121.16	2	1	111.02	3	1	107.67	3	1	90.92	2	1	84.49	2
10	5	67.71	0	4	63.59	0	3	59.74	0	3	54.97	0	4	46.99	0
11	12	36.58	0	12	33.92	0	12	29.66	0	11	29.19	0	11	27.69	0
12	8	47.50	4	8	43.43	2	8	40.82	2	8	37.70	1	8	33.59	1
13	9	42.12	0	11	35.83	0	9	35.83	0	10	31.36	0	10	31.31	0

แหล่งข้อมูล...ข้อมูลจากกองระบาดวิทยา กรมควบคุมโรค กระทรวงสาธารณสุข ณ วันที่ 11 สิงหาคม 2563

จังหวัดในเขตสุขภาพที่ 3 ปี 2563

จังหวัด	ลำดับที่ของประเทศไทย														
	สัปดาห์ที่ 31			สัปดาห์ที่ 30			สัปดาห์ที่ 29			สัปดาห์ที่ 28			สัปดาห์ที่ 27		
	ลำดับ	อัตราป่วยสะสม	จำนวนตายสะสม	ลำดับ	อัตราป่วยสะสม	จำนวนตายสะสม	ลำดับ	อัตราป่วยสะสม	จำนวนตายสะสม	ลำดับ	อัตราป่วยสะสม	จำนวนตายสะสม	ลำดับ	อัตราป่วยสะสม	จำนวนตายสะสม
ชัยนาท	8	98.18	0	10	90.58	0	11	79.94	0	12	65.35	0	14	48.33	0
นครสวรรค์	47	43.02	0	48	36.26	0	49	33.63	0	54	26.96	0	61	17.38	0
อุทัยธานี	53	37.61	0	55	30.94	0	54	30.94	0	57	24.87	0	55	23.05	0
พิจิตร	58	34.03	0	56	30.89	0	56	29.41	0	56	26.27	0	53	24.23	0
กำแพงเพชร	74	17.85	0	72	17.85	0	73	13.32	0	70	13.32	0	73	10.16	0

แหล่งข้อมูล...ข้อมูลจากกองระบาดวิทยา กรมควบคุมโรค กระทรวงสาธารณสุข ณ วันที่ 11 สิงหาคม 2563

จังหวัดที่มีอัตราป่วยสูงสุด 3 อันดับแรก คือ **จังหวัดแม่ฮ่องสอน** (อัตราป่วยเท่ากับ 320.48 ต่อประชากรแสนคน) รองลงมา คือ **จังหวัดชัยภูมิ** (อัตราป่วยเท่ากับ 198.06 ต่อประชากรแสนคน) และ **จังหวัดระยอง** (อัตราป่วยเท่ากับ 186.82 ต่อประชากรแสนคน) เมื่อพิจารณาจังหวัดในเขตสุขภาพที่ 3 พบว่า **จังหวัดชัยนาท** มีอัตราป่วยเท่ากับ 98.18 ต่อประชากรแสนคน (เป็นอันดับที่ 8 ของประเทศ) รองลงมา คือ **จังหวัดนครสวรรค์** มีอัตราป่วยเท่ากับ 43.02 ต่อประชากรแสนคน (เป็นอันดับที่ 47 ของประเทศ) **จังหวัดอุทัยธานี** มีอัตราป่วยเท่ากับ 37.61 ต่อประชากรแสนคน (เป็นอันดับที่ 53 ของประเทศ) **จังหวัดพิจิตร** มีอัตราป่วยเท่ากับ 34.03 ต่อประชากรแสนคน (เป็นอันดับที่ 58 ของประเทศ) และ **จังหวัดกำแพงเพชร** มีอัตราป่วยเท่ากับ 17.85 ต่อประชากรแสนคน (เป็นอันดับที่ 74 ของประเทศ) (ตารางที่ 3)

ตารางที่ 3 การจัดลำดับจังหวัด 5 อันดับแรกของประเทศไทย และจังหวัดในเขตสุขภาพที่ 3 ปี 2563 ตามอัตราป่วยสะสม

ลำดับที่	จังหวัด	จำนวนป่วย	จำนวนตาย	อัตราป่วย/ปชกแสนคน	อัตราตาย/ปชกแสนคน	อัตราป่วยตาย(ร้อยละ)	ประชากร
1	แม่ฮ่องสอน	900	1	320.48	0.36	0.11	280,826
2	ชัยภูมิ	2,256	0	198.06	0.00	0.00	1,139,067
3	ระยอง	1,340	1	186.82	0.14	0.07	717,276
4	นครราชสีมา	4,100	2	155.14	0.08	0.05	2,642,815
5	ขอนแก่น	2,637	2	146.02	0.11	0.08	1,805,903

แหล่งข้อมูล...ข้อมูลจากกองระบาดวิทยา กรมควบคุมโรค กระทรวงสาธารณสุข ณ วันที่ 11 สิงหาคม 2563

จังหวัดในเขตสุขภาพที่ 3

ลำดับที่	จังหวัด	จำนวนป่วย	จำนวนตาย	อัตราป่วย/ปชกแสนคน	อัตราตาย/ปชกแสนคน	อัตราป่วยตาย(ร้อยละ)	ประชากร
8	ชัยนาท	323	0	98.18	0.00	0.00	328,993
47	นครสวรรค์	458	0	43.02	0.00	0.00	1,064,649
53	อุทัยธานี	124	0	37.61	0.00	0.00	329,688
58	พิจิตร	184	0	34.03	0.00	0.00	540,620
74	กำแพงเพชร	130	0	17.85	0.00	0.00	728,470

แหล่งข้อมูล...ข้อมูลจากกองระบาดวิทยา กรมควบคุมโรค กระทรวงสาธารณสุข ณ วันที่ 11 สิงหาคม 2563

สถานการณ์โรคไข้เลือดออกปี 2563 เขตสุขภาพที่ 3 จำแนกรายจังหวัด

สถานการณ์โรคไข้เลือดออก ปี 2563 สัปดาห์ที่ 31 (วันที่ 2 - 8 สิงหาคม 2563) จากรายงาน 506 สำนักงานป้องกันควบคุมโรคที่ 3 จังหวัดนครสวรรค์ พบว่ามีรายงานผู้ป่วยสะสม (วันที่ 5 มกราคม - 8 สิงหาคม 2563) จำนวน 1,239 ราย คิดเป็นอัตราป่วยเท่ากับ 40.45 ต่อประชากรแสนคน ไม่มีรายงานผู้ป่วยเสียชีวิต เมื่อจำแนกข้อมูลรายจังหวัด พบว่า จังหวัดที่มีอัตราป่วยมากที่สุด คือ **จังหวัดชัยนาท** มีอัตราป่วยเท่ากับ 90.87 ต่อประชากรแสนคน รองลงมาได้แก่ **จังหวัดนครสวรรค์** มีอัตราป่วยเท่ากับ 41.54 ต่อประชากรแสนคน **จังหวัดอุทัยธานี** มีอัตราป่วยเท่ากับ 38.23 ต่อประชากรแสนคน **จังหวัดพิจิตร** มีอัตราป่วยเท่ากับ 32.85 ต่อประชากรแสนคน และ **จังหวัดกำแพงเพชร** มีอัตราป่วยเท่ากับ 21.09 ต่อประชากรแสนคน (ตารางที่ 4)

ตารางที่ 4 อัตราป่วยและตายโรคไข้เลือดออก จังหวัดในเขตสุขภาพที่ 3 จำแนกรายจังหวัด สัปดาห์ที่ 31

ลำดับ	จังหวัด	ประชากร	จำนวนป่วยสัปดาห์ที่ 31			อัตราต่อประชากรแสนคน		อัตราป่วยตาย	จำนวนป่วยสัปดาห์ย้อนหลัง					
			ป่วยสะสม	ป่วย	ตายสะสม	ป่วย	ตาย		สัปดาห์ที่ 30		สัปดาห์ที่ 29		สัปดาห์ที่ 28	
									สะสม	ป่วย	สะสม	ป่วย	สะสม	ป่วย
1	ชัยนาท	354,366	322	5	0	90.87	0.00	0.00	317	20	297	35	262	52
2	นครสวรรค์	1,097,655	456	32	0	41.54	0.00	0.00	424	61	363	48	315	70
3	อุทัยธานี	326,975	125	1	0	38.23	0.00	0.00	124	14	110	12	98	8
4	พิจิตร	554,006	182	1	0	32.85	0.00	0.00	181	11	170	15	155	12
5	กำแพงเพชร	730,158	154	13	0	21.09	0.00	0.00	141	11	130	21	109	15
รวมเขตสุขภาพที่ 3		3,063,160	1,239	52	0	40.45	0.00	0.00	1,187	117	1,070	131	939	157

แหล่งข้อมูล : จากรายงาน 506 สำนักงานป้องกันควบคุมโรคที่ 3 นครสวรรค์ ข้อมูล ณ วันที่ 12 สิงหาคม 2563

ข้อมูลประชากร จากสำนักงานสาธารณสุขจังหวัดในเขตสุขภาพที่ 3

สถานการณ์โรคไข้เลือดออก ปี 2563 จำแนกรายอำเภอ 10 อันดับแรก

สถานการณ์โรคไข้เลือดออก ปี 2563 เมื่อจำแนกรายอำเภอ 10 อันดับแรกในเขตสุขภาพที่ 3 พบว่า อ.สรรคบุรี (จ.ชัยนาท) มีอัตราป่วยเท่ากับ 256.42 ต่อประชากรแสนคน รองลงมาได้แก่ อ.สากเหล็ก (จ.พิจิตร) มีอัตราป่วยเท่ากับ 194.54 ต่อประชากรแสนคน อ.เมือง (จ.อุทัยธานี) มีอัตราป่วยเท่ากับ 135.96 ต่อประชากรแสนคน อ.มโนรมย์ (จ.ชัยนาท) มีอัตราป่วยเท่ากับ 93.68 ต่อประชากรแสนคน อ.ชุมตาบง (จ.นครสวรรค์) มีอัตราป่วยเท่ากับ 92.51 ต่อประชากรแสนคน อ.แม่เปิน (จ.นครสวรรค์) มีอัตราป่วยเท่ากับ 90.77 ต่อประชากรแสนคน อ.หนองขาหย่าง (จ.อุทัยธานี) มีอัตราป่วยเท่ากับ 73.84 ต่อประชากรแสนคน อ.แม่วงก์ (จ.นครสวรรค์) มีอัตราป่วยเท่ากับ 70.33 ต่อประชากรแสนคน อ.ลาดยาว (จ.นครสวรรค์) มีอัตราป่วยเท่ากับ 68.01 ต่อประชากรแสนคน และ อ.โพทะเล (จ.พิจิตร) มีอัตราป่วยเท่ากับ 62.72 ต่อประชากรแสนคน (ตารางที่ 5)

ตารางที่ 5 อัตราป่วยและตายโรคไข้เลือดออกจำแนกรายอำเภอ 10 อันดับแรกในเขตสุขภาพที่ 3 สัปดาห์ที่ 31

ลำดับ	อำเภอ	จังหวัด	ประชากร	จำนวนป่วยสัปดาห์ที่ 31			อัตราต่อประชากรแสนคน		อัตราป่วยตาย	จำนวนป่วยสัปดาห์ย้อนหลัง					
				ป่วยสะสม	ป่วย	ตาย	ป่วย	ตาย		สัปดาห์ที่ 30		สัปดาห์ที่ 29		สัปดาห์ที่ 28	
										สะสม	ป่วย	สะสม	ป่วย	สะสม	ป่วย
1	สรรคบุรี	ชัยนาท	70,978	182	5	0	256.42	0.00	0.00	177	19	158	26	132	34
2	สากเหล็ก	พิจิตร	24,159	47	1	0	194.54	0.00	0.00	46	5	41	6	35	3
3	เมือง	อุทัยธานี	52,220	71	1	0	135.96	0.00	0.00	70	9	61	11	50	4
5	มโนรมย์	ชัยนาท	35,226	33	0	0	93.68	0.00	0.00	33	0	33	3	30	6
4	ชุมตาบง	นครสวรรค์	18,376	17	0	0	92.51	0.00	0.00	17	0	17	3	14	9
6	แม่เปิน	นครสวรรค์	19,831	18	1	0	90.77	0.00	0.00	17	0	17	1	16	2
7	หนองขาหย่าง	อุทัยธานี	16,252	12	0	0	73.84	0.00	0.00	12	2	10	1	9	1
8	แม่วงก์	นครสวรรค์	54,028	38	1	0	70.33	0.00	0.00	37	4	33	1	32	8
9	ลาดยาว	นครสวรรค์	92,634	63	5	0	68.01	0.00	0.00	58	9	49	12	37	15
10	โพทะเล	พิจิตร	60,591	38	0	0	62.72	0.00	0.00	38	0	38	0	38	1

แหล่งข้อมูล : จากรายงาน 506 สำนักงานป้องกันควบคุมโรคที่ 3 นครสวรรค์ ข้อมูล ณ วันที่ 12 สิงหาคม 2563

ข้อมูลประชากร จากสำนักงานสาธารณสุขจังหวัดในเขตสุขภาพที่ 3

แนวโน้มโรคไข้เลือดออก ปี 2563 ที่น่าสนใจ

สถานการณ์โรคไข้เลือดออก ณ สัปดาห์ที่ 31 พอสรุปสถานการณ์โรคได้ดังนี้

- อำเภอที่มีอัตราป่วยสะสมสูงสุดในแต่ละจังหวัด อ.สรรคบุรี (จ.ชัยนาท) อ.ชุมตาบง (จ.นครสวรรค์) อ.เมือง (จ.อุทัยธานี) อ.สากเหล็ก (จ.พิจิตร) และ อ.โกสัมพินคร (จ.กำแพงเพชร) (ตารางที่ 6-10)
- พบอำเภอที่มีรายงานผู้ป่วยเพิ่มขึ้นในช่วง 3 – 4 สัปดาห์ติดต่อกัน ย้อนหลังจากสัปดาห์ที่ 31 ได้แก่ อ.สรรคบุรี (จ.ชัยนาท) อ.แม่วงก์ อ.ลาดยาว อ.ท่าตะโก อ.ตาคลี อ.ไพศาลี (จ.นครสวรรค์) อ.เมือง (จ.อุทัยธานี) อ.สากเหล็ก (จ.พิจิตร) อ.เมือง อ.พรานกระต่าย (จ.กำแพงเพชร)

ตารางที่ 6 อัตราป่วยและตายโรคไข้เลือดออก จังหวัดชัยนาท จำแนกรายอำเภอ สัปดาห์ที่ 31

ลำดับ	อำเภอ	ประชากร	สัปดาห์ที่ 31			อัตราต่อประชากรแสนคน		อัตราป่วยตาย	จำนวนป่วยสัปดาห์ย้อนหลัง					
			ป่วยสะสม	ป่วย	ตายสะสม	ป่วย	ตาย		สัปดาห์ที่ 30		สัปดาห์ที่ 29		สัปดาห์ที่ 28	
									สะสม	ป่วย	สะสม	ป่วย	สะสม	ป่วย
1	สรรคบุรี	70,978	182	5	0	256.42	0.00	0.00	177	19	158	26	132	34
2	มโนรมย์	35,226	33	0	0	93.68	0.00	0.00	33	0	33	3	30	6
3	เมือง	76,741	46	0	0	59.94	0.00	0.00	46	0	46	2	44	6
4	หันคา	57,350	25	0	0	43.59	0.00	0.00	25	0	25	1	24	1
5	เนินขาม	17,157	7	0	0	40.80	0.00	0.00	7	0	7	0	7	0
6	วัดสิงห์	27,352	11	0	0	40.22	0.00	0.00	11	0	11	0	11	0
7	สรรพยา	49,888	17	0	0	34.08	0.00	0.00	17	1	16	3	13	4
8	หนองมะโมง	19,674	1	0	0	5.08	0.00	0.00	1	0	1	0	1	1
รวม		354,366	322	5	0	90.87	0.00	0.00	317	20	297	35	262	52

แหล่งข้อมูล : จากรายงาน 506 สำนักงานป้องกันควบคุมโรคที่ 3 นครสวรรค์ ข้อมูล ณ วันที่ 12 สิงหาคม 2563

ข้อมูลประชากร จากสำนักงานสาธารณสุขจังหวัดชัยนาท

ตารางที่ 7 อัตราป่วยและตายโรคไข้เลือดออก จังหวัดนครสวรรค์ จำแนกรายอำเภอ สัปดาห์ที่ 31

ลำดับ	อำเภอ	ประชากร	สัปดาห์ที่ 31			อัตราต่อประชากรแสนคน		อัตราป่วยตาย	จำนวนป่วยสัปดาห์ย้อนหลัง					
			ป่วยสะสม	ป่วย	ตายสะสม	ป่วย	ตาย		สัปดาห์ที่ 30		สัปดาห์ที่ 29		สัปดาห์ที่ 28	
									สะสม	ป่วย	สะสม	ป่วย	สะสม	ป่วย
1	ชุมตาบง	18,376	17	0	0	92.51	0.00	0.00	17	0	17	3	14	9
2	แม่เปิน	19,831	18	1	0	90.77	0.00	0.00	17	0	17	1	16	2
3	แม่วงก์	54,028	38	1	0	70.33	0.00	0.00	37	4	33	1	32	8
4	ลาดยาว	92,634	63	5	0	68.01	0.00	0.00	58	9	49	12	37	15
5	ท่าตะโก	70,087	42	12	0	59.93	0.00	0.00	30	8	22	9	13	2
6	ตากลิ	114,805	62	2	0	54.00	0.00	0.00	60	15	45	5	40	14
7	เมือง	251,528	123	6	0	48.90	0.00	0.00	117	14	103	12	91	15
8	พยุหะคีรี	62,843	19	1	0	30.23	0.00	0.00	18	0	18	1	17	1
9	ตากฟ้า	41,046	10	1	0	24.36	0.00	0.00	9	0	9	0	9	1
10	ชุมแสง	68,538	16	0	0	23.34	0.00	0.00	16	1	15	1	14	0
11	ไพศาลี	70,626	13	2	0	18.41	0.00	0.00	11	6	5	2	3	0
12	โกรกพระ	35,210	6	0	0	17.04	0.00	0.00	6	0	6	0	6	1
13	เก้าเลี้ยว	35,261	6	0	0	17.02	0.00	0.00	6	0	6	0	6	0
14	หนองบัว	72,486	11	1	0	15.18	0.00	0.00	10	3	7	0	7	2
15	บรรพตพิสัย	90,356	12	0	0	13.28	0.00	0.00	12	1	11	1	10	0
รวม		1,097,655	456	32	0	41.54	0.00	0.00	424	61	363	48	315	70

แหล่งข้อมูล : จากรายงาน 506 สำนักงานป้องกันควบคุมโรคที่ 3 นครสวรรค์ ข้อมูล ณ วันที่ 12 สิงหาคม 2563

ข้อมูลประชากร จากสำนักงานสาธารณสุขจังหวัดนครสวรรค์

ตารางที่ 8 อัตราป่วยและตายโรคไข้เลือดออก จังหวัดอุทัยธานี จำแนกรายอำเภอ สัปดาห์ที่ 30

ลำดับ	อำเภอ	ประชากร	สัปดาห์ที่ 31			อัตราต่อประชากรแสนคน		อัตราป่วยตาย	จำนวนป่วยสัปดาห์ย้อนหลัง					
			ป่วยสะสม	ป่วย	ตาย	ป่วย	ตาย		สัปดาห์ที่ 30		สัปดาห์ที่ 29		สัปดาห์ที่ 28	
									สะสม	ป่วย	สะสม	ป่วย	สะสม	ป่วย
1	เมือง	52,220	71	1	0	135.96	0.00	0.00	70	9	61	11	50	4
2	หนองขาหย่าง	16,252	12	0	0	73.84	0.00	0.00	12	2	10	1	9	1
3	ห้วยคต	19,727	5	0	0	25.35	0.00	0.00	5	1	4	0	4	1
4	หนองฉาง	44,399	10	0	0	22.52	0.00	0.00	10	1	9	0	9	0
5	สว่างอารมณ์	31,489	7	0	0	22.23	0.00	0.00	7	0	7	0	7	0
6	ลานสัก	57,737	10	0	0	17.32	0.00	0.00	10	0	10	0	10	2
7	ทัพทัน	38,588	5	0	0	12.96	0.00	0.00	5	0	5	0	5	0
8	บ้านไร่	66,563	5	0	0	7.51	0.00	0.00	5	1	4	0	4	0
รวม		326,975	125	1	0	38.23	0.00	0.00	124	14	110	12	98	8

แหล่งข้อมูล : จากรายงาน 506 สำนักงานป้องกันควบคุมโรคที่ 3 นครสวรรค์ ข้อมูล ณ วันที่ 12 สิงหาคม 2563

ข้อมูลประชากร จากสำนักงานสาธารณสุขจังหวัดอุทัยธานี

ตารางที่ 9 อัตราป่วยและตายโรคไข้เลือดออก จังหวัดพิจิตร จำแนกรายอำเภอ สัปดาห์ที่ 31

ลำดับ	อำเภอ	ประชากร	สัปดาห์ที่ 31			อัตราต่อปก.แสนคน		อัตราป่วยตาย	จำนวนป่วยสัปดาห์ย้อนหลัง					
			ป่วย สะสม	ป่วย	ตาย สะสม	ป่วย	ตาย		สัปดาห์ที่ 30		สัปดาห์ที่ 29		สัปดาห์ที่ 28	
									สะสม	ป่วย	สะสม	ป่วย	สะสม	ป่วย
1	สากเหล็ก	24,159	47	1	0	194.54	0.00	0.00	46	5	41	6	35	3
2	โพทะเล	60,591	38	0	0	62.72	0.00	0.00	38	0	38	0	38	1
3	วังทรายพูน	25,374	13	0	0	51.23	0.00	0.00	13	2	11	5	6	3
4	ตะพานหิน	70,587	32	0	0	45.33	0.00	0.00	32	0	32	1	31	0
5	เมือง	112,708	26	0	0	23.07	0.00	0.00	26	4	22	1	21	2
6	ทับคล้อ	45,716	8	0	0	17.50	0.00	0.00	8	0	8	1	7	2
7	โพธิ์ประทับช้าง	43,431	7	0	0	16.12	0.00	0.00	7	0	7	1	6	1
8	บางมูลนาก	48,215	6	0	0	12.44	0.00	0.00	6	0	6	0	6	0
9	ดงเจริญ	20,598	2	0	0	9.71	0.00	0.00	2	0	2	0	2	0
10	บึงนาราง	28,095	1	0	0	3.56	0.00	0.00	1	0	1	0	1	0
11	วชิรบำรุง	30,692	1	0	0	3.26	0.00	0.00	1	0	1	0	1	0
12	สามง่าม	43,840	1	0	0	2.28	0.00	0.00	1	0	1	0	1	0
รวม		554,006	182	1	0	32.85	0.00	0.00	181	11	170	15	155	12

แหล่งข้อมูล : จากรายงาน 506 สำนักงานป้องกันควบคุมโรคที่ 3 นครสวรรค์ ข้อมูล ณ วันที่ 12 สิงหาคม 2563

ข้อมูลประชากร จากสำนักงานสาธารณสุขจังหวัดพิจิตร

ตารางที่ 10 อัตราป่วยและตายโรคไข้เลือดออก จังหวัดกำแพงเพชร จำแนกรายอำเภอ สัปดาห์ที่ 31

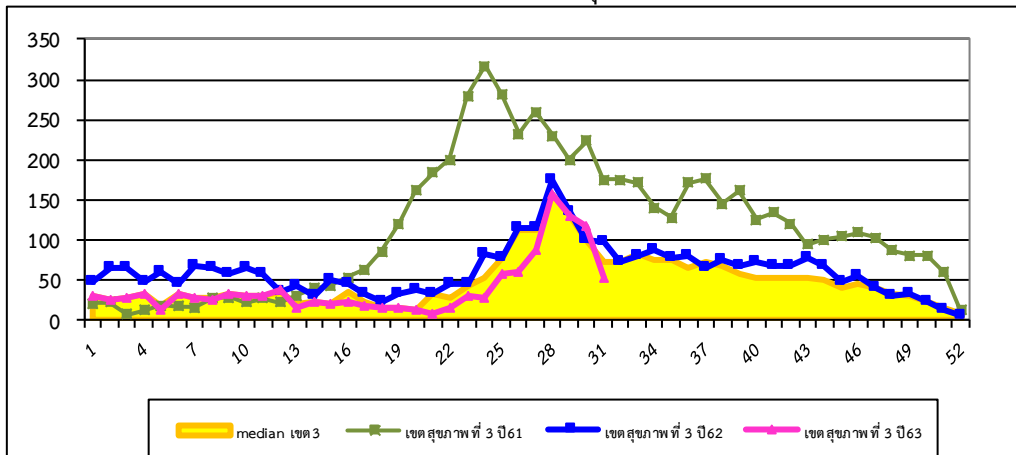
ลำดับ	อำเภอ	ประชากร	สัปดาห์ที่ 31			อัตราต่อปก.แสนคน		อัตรา ป่วยตาย	จำนวนป่วยสัปดาห์ย้อนหลัง					
			ป่วย สะสม	ป่วย	ตาย สะสม	ป่วย	ตาย		สัปดาห์ที่ 30		สัปดาห์ที่ 29		สัปดาห์ที่ 28	
									สะสม	ป่วย	สะสม	ป่วย	สะสม	ป่วย
1	โกสัมพีนคร	28,773	11	1	0	38.23	0.00	0.00	10	0	10	0	10	1
2	เมือง	213,228	70	2	0	32.83	0.00	0.00	68	7	61	11	50	8
3	พรานกระต่าย	70,910	21	1	0	29.62	0.00	0.00	20	2	18	3	15	3
4	คลองขลุง	72,256	13	1	0	17.99	0.00	0.00	12	0	12	5	7	1
5	ชาวมุขบุรี	106,567	20	3	0	18.77	0.00	0.00	17	1	16	0	16	2
6	บึงสามัคคี	26,431	3	0	0	11.35	0.00	0.00	3	0	3	0	3	0
7	คลองลาน	63,616	7	3	0	11.00	0.00	0.00	4	0	4	1	3	0
8	ลานกระบือ	43,090	4	0	0	9.28	0.00	0.00	4	0	4	1	3	0
9	ปางศิลาทอง	30,685	2	0	0	6.52	0.00	0.00	2	0	2	0	2	0
10	ไทรงาม	51,042	3	2	0	5.88	0.00	0.00	1	1	0	0	0	0
11	ทรายทองวัฒนา	23,560	0	0	0	0.00	0.00	0.00	0	0	0	0	0	0
รวม		730,158	154	13	0	21.09	0.00	0.00	141	11	130	21	109	15

แหล่งข้อมูล : จากรายงาน 506 สำนักงานป้องกันควบคุมโรคที่ 3 นครสวรรค์ ข้อมูล ณ วันที่ 12 สิงหาคม 2563

ข้อมูลประชากร จากสำนักงานสาธารณสุขจังหวัดกำแพงเพชร

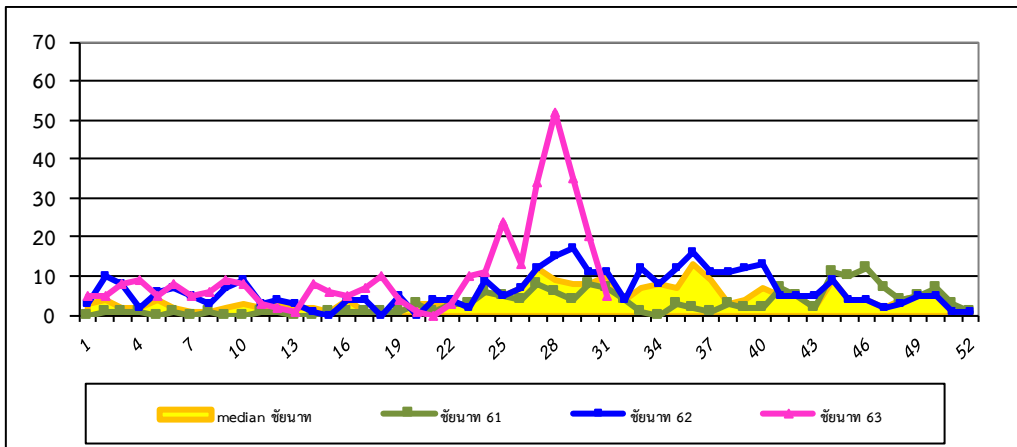
การกระจายการเกิดโรคไข้เลือดออกปี 2563 จำแนกรายสัปดาห์ เปรียบเทียบกับปี 2561-2562 และ ค่ามัธยฐาน 5 ปีย้อนหลัง

จำแนกรายสัปดาห์ในเขตสุขภาพที่ 3



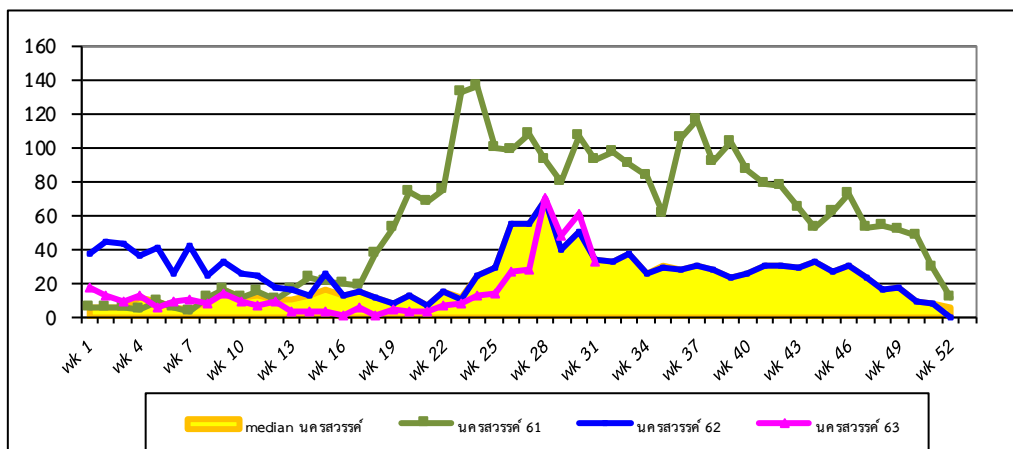
รูปที่ 1 จำนวนผู้ป่วยโรคไข้เลือดออก จำแนกรายสัปดาห์ ภาพรวมในเขตสุขภาพที่ 3 สัปดาห์ที่ 31

ที่มา: รายงาน 506 สำนักงานป้องกันควบคุมโรคที่ 3 นครสวรรค์



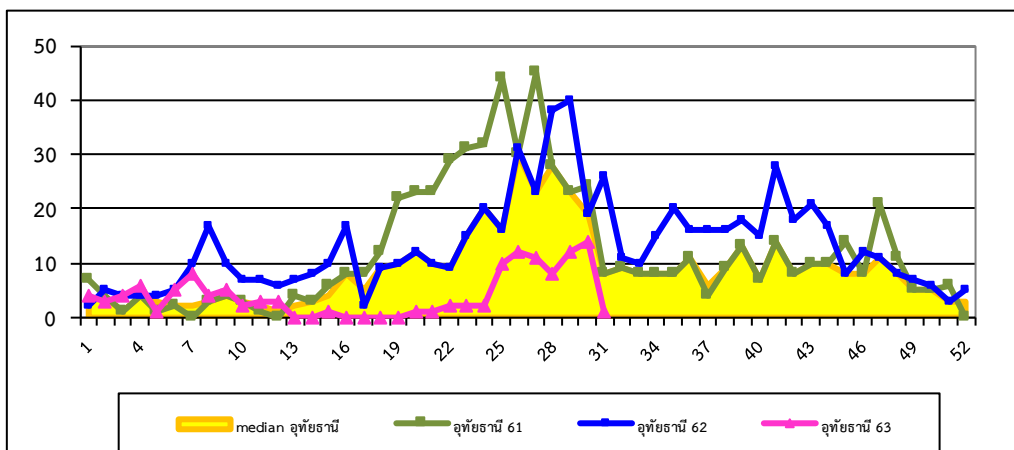
รูปที่ 2 จำนวนผู้ป่วยโรคไข้เลือดออก จำแนกรายสัปดาห์ จังหวัดชัยนาท สัปดาห์ที่ 31

ที่มา:รายงาน 506 สำนักงานป้องกันควบคุมโรคที่ 3 นครสวรรค์



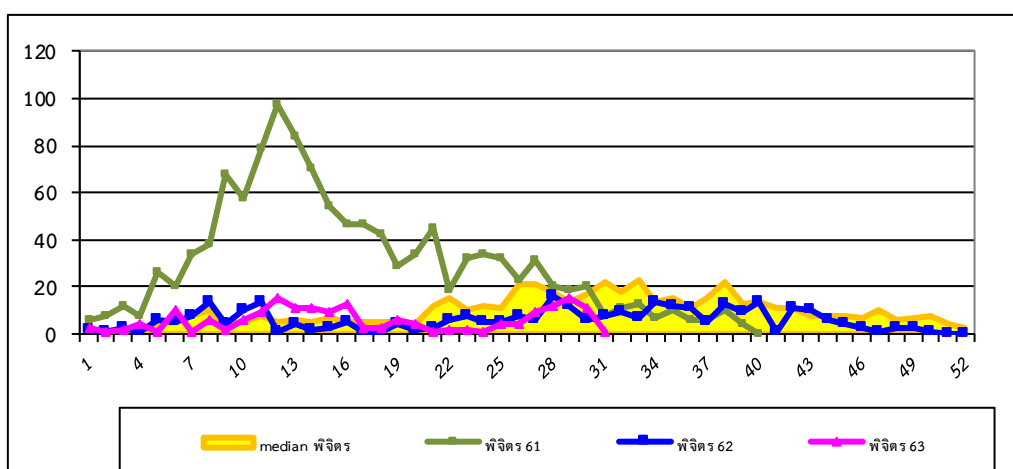
รูปที่ 3 จำนวนผู้ป่วยโรคไข้เลือดออก จำแนกรายสัปดาห์ จังหวัดนครสวรรค์ สัปดาห์ที่ 31

ที่มา:รายงาน 506 สำนักงานป้องกันควบคุมโรคที่ 3 นครสวรรค์



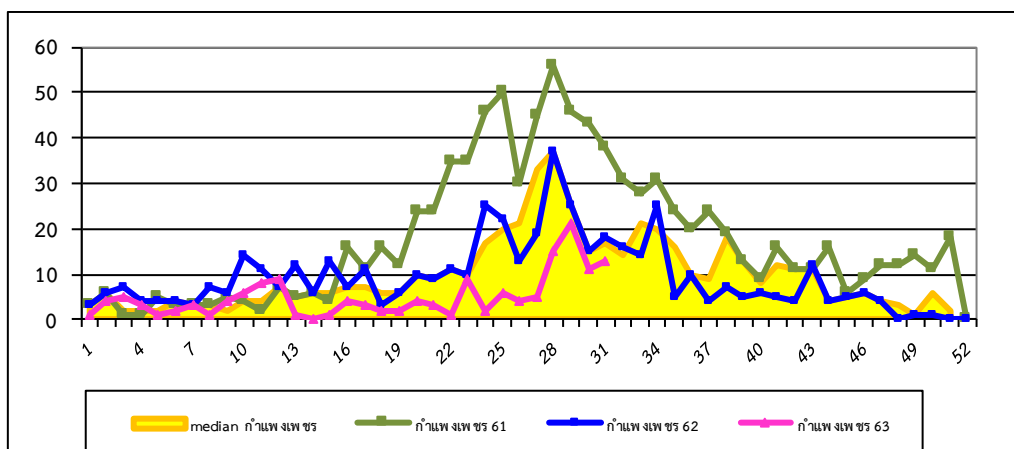
รูปที่ 4 จำนวนผู้ป่วยโรคไข้เลือดออก จำแนกรายสัปดาห์ จังหวัดอุทัยธานี สัปดาห์ที่ 31

ที่มา: รายงาน 506 สำนักงานป้องกันควบคุมโรคที่ 3 นครสวรรค์



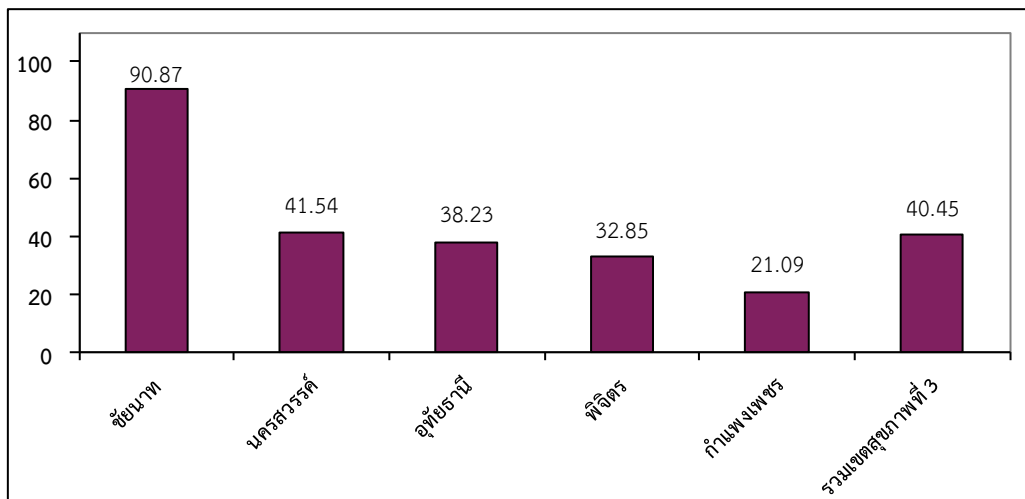
รูปที่ 5 จำนวนผู้ป่วยโรคไข้เลือดออก จำแนกรายสัปดาห์ จังหวัดพิจิตร สัปดาห์ที่ 31

ที่มา: รายงาน 506 สำนักงานป้องกันควบคุมโรคที่ 3 นครสวรรค์



รูปที่ 6 จำนวนผู้ป่วยโรคไข้เลือดออก จำแนกรายสัปดาห์ จังหวัดกำแพงเพชร สัปดาห์ที่ 31

ที่มา: รายงาน 506 สำนักงานป้องกันควบคุมโรคที่ 3 นครสวรรค์



รูปที่ 7 อัตราป่วยสะสมโรคไข้เลือดออกต่อประชากรแสมคนรายจังหวัดและเขตสุขภาพที่ 3 ณ สัปดาห์ที่ 31

ที่มา: รายงาน 506 สำนักงานป้องกันควบคุมโรคที่ 3 นครสวรรค์