



รายงานเฝ้าระวังโรคไข้เลือดออกประจำสัปดาห์ เขตสุขภาพที่ 3

ประจำสัปดาห์ที่ 19 วันที่ 10 - 16 พฤษภาคม 2563

กลุ่มระบาดวิทยาและข่าวกรอง สำนักงานป้องกันควบคุมโรคที่ 3 จังหวัดนครสวรรค์
โทร. 056-221822 ต่อ 114 โทรสาร 056-226620 e-mail : epid8@yahoo.com

สถานการณ์โรคไข้เลือดออกปี 2563 ภาพรวมประเทศไทย

สถานการณ์โรคไข้เลือดออก ปี 2563 ในภาพรวมทั้งประเทศ (ตั้งแต่วันที่ 1 มกราคม - 16 พฤษภาคม 2563) มีรายงานผู้ป่วยสะสม จำนวน 13,006 ราย (อัตราป่วยเท่ากับ 19.62 ต่อประชากรแสนคน) มีรายงานผู้ป่วยเสียชีวิต 10 ราย อัตราตายเท่ากับ 0.02 ต่อประชากรแสนคน อัตราป่วยตาย ร้อยละ 0.08 ภาคที่มีอัตราป่วยสูงสุด คือ ภาคตะวันออกเฉียงเหนือ (อัตราป่วยเท่ากับ 23.16 ต่อประชากรแสนคน) รองลงมา คือ ภาคกลาง (อัตราป่วยเท่ากับ 20.94 ต่อประชากรแสนคน) ภาคใต้ (อัตราป่วยเท่ากับ 17.53 ต่อประชากรแสนคน) และภาคเหนือ (อัตราป่วยเท่ากับ 12.32 ต่อประชากรแสนคน) ตามลำดับ (ตารางที่ 1)

ตารางที่ 1 การจัดลำดับภูมิภาค ปี 2563 ตามอัตราป่วยสะสม ประเทศไทย

| ลำดับที่ | ภาค | จำนวนป่วย | จำนวนตาย | อัตราป่วย/พช.แสนคน | อัตราตาย/พช.แสนคน | อัตราป่วยตาย | ประชากร |
|----------|-----------------------|-----------|----------|--------------------|-------------------|--------------|------------|
| 1 | ภาคตะวันออกเฉียงเหนือ | 5095 | 1 | 23.16 | 0.005 | 0.02 | 22,002,359 |
| 2 | ภาคกลาง | 4,767 | 6 | 20.94 | 0.030 | 0.13 | 22,764,960 |
| 3 | ภาคใต้ | 1653 | 1 | 17.53 | 0.01 | 0.06 | 9,426,888 |
| 4 | ภาคเหนือ | 1491 | 2 | 12.32 | 0.02 | 0.13 | 12,107,035 |

แหล่งข้อมูล...ข้อมูลจากกองระบาดวิทยา กรมควบคุมโรค กระทรวงสาธารณสุข ณ วันที่ 19 พฤษภาคม 2563

เขตสุขภาพที่มีอัตราป่วยสูงสุด 3 อันดับแรก คือ เขตสุขภาพที่ 7 (อัตราป่วยเท่ากับ 33.80 ต่อประชากรแสนคน) รองลงมา คือ เขตสุขภาพที่ 9 (อัตราป่วยเท่ากับ 27.86 ต่อประชากรแสนคน) และเขตสุขภาพที่ 6 (อัตราป่วยเท่ากับ 24.03 ต่อประชากรแสนคน) ตามลำดับ เมื่อพิจารณาเขตสุขภาพในภาคเหนือ พบว่าเขตสุขภาพที่ 3 มีอัตราป่วยเท่ากับ 15.97 ต่อประชากรแสนคน (เป็นอันดับที่ 9 ของประเทศ) เขตสุขภาพที่ 2 มีอัตราป่วยเท่ากับ 15.62 ต่อประชากรแสนคน (เป็นอันดับที่ 10 ของประเทศ) และเขตสุขภาพที่ 1 มีอัตราป่วยเท่ากับ 9.61 ต่อประชากรแสนคน (เป็นอันดับที่ 13 ของประเทศ) (ตารางที่ 2)

ตารางที่ 2 ลำดับเขตสุขภาพ ปี 2563 ตามอัตราป่วยสะสม ประเทศไทย

| เขตสุขภาพ | ลำดับที่ของประเทศไทย | | | | | | | | | | | | | | |
|-----------|----------------------|---------------|--------------|---------------|---------------|--------------|---------------|---------------|--------------|---------------|---------------|--------------|---------------|---------------|--------------|
| | สัปดาห์ที่ 19 | | | สัปดาห์ที่ 18 | | | สัปดาห์ที่ 17 | | | สัปดาห์ที่ 16 | | | สัปดาห์ที่ 15 | | |
| | ลำดับ | อัตราป่วยสะสม | จำนวนตายสะสม | ลำดับ | อัตราป่วยสะสม | จำนวนตายสะสม | ลำดับ | อัตราป่วยสะสม | จำนวนตายสะสม | ลำดับ | อัตราป่วยสะสม | จำนวนตายสะสม | ลำดับ | อัตราป่วยสะสม | จำนวนตายสะสม |
| 1 | 13 | 9.61 | 1 | 13 | 7.98 | 1 | 13 | 7.16 | 1 | 12 | 6.36 | 1 | 12 | 5.56 | 0 |
| 2 | 10 | 15.62 | 1 | 10 | 14.31 | 1 | 10 | 12.29 | 1 | 10 | 10.88 | 1 | 10 | 10.27 | 1 |
| 3 | 9 | 15.97 | 0 | 8 | 15.54 | 0 | 9 | 14.30 | 0 | 8 | 13.80 | 0 | 8 | 13.23 | 0 |
| 4 | 11 | 12.22 | 1 | 11 | 11.43 | 0 | 11 | 10.89 | 0 | 11 | 10.61 | 0 | 11 | 9.68 | 0 |
| 5 | 5 | 22.74 | 2 | 5 | 20.51 | 1 | 5 | 19.93 | 1 | 5 | 18.42 | 1 | 3 | 17.99 | 0 |
| 6 | 3 | 24.03 | 3 | 4 | 22.53 | 3 | 4 | 21.53 | 3 | 4 | 20.28 | 3 | 2 | 18.92 | 2 |
| 7 | 1 | 33.80 | 0 | 1 | 29.14 | 0 | 1 | 23.76 | 0 | 3 | 20.29 | 0 | 5 | 16.71 | 0 |
| 8 | 12 | 10.14 | 0 | 12 | 8.93 | 0 | 12 | 7.27 | 0 | 13 | 6.25 | 0 | 13 | 4.92 | 0 |
| 9 | 2 | 27.86 | 1 | 2 | 25.10 | 1 | 3 | 22.61 | 1 | 2 | 20.49 | 1 | 4 | 17.92 | 1 |
| 10 | 6 | 20.24 | 0 | 6 | 18.23 | 0 | 7 | 15.69 | 0 | 9 | 13.57 | 0 | 9 | 11.55 | 0 |
| 11 | 8 | 15.99 | 0 | 9 | 15.43 | 0 | 8 | 15.20 | 0 | 7 | 14.49 | 0 | 7 | 14.26 | 0 |
| 12 | 7 | 18.93 | 1 | 7 | 17.88 | 1 | 6 | 17.32 | 2 | 6 | 16.75 | 2 | 6 | 16.31 | 2 |
| 13 | 4 | 23.44 | 0 | 3 | 23.44 | 0 | 2 | 22.84 | 0 | 1 | 22.34 | 0 | 1 | 21.96 | 0 |

แหล่งข้อมูล...ข้อมูลจากกองระบาดวิทยา กรมควบคุมโรค กระทรวงสาธารณสุข ณ วันที่ 19 พฤษภาคม 2563

จังหวัดในเขตสุขภาพที่ 3 ปี 2563

| จังหวัด | ลำดับที่ของประเทศไทย | | | | | | | | | | | | | | |
|-----------|----------------------|---------------|--------------|---------------|---------------|--------------|---------------|---------------|--------------|---------------|---------------|--------------|---------------|---------------|--------------|
| | สัปดาห์ที่ 19 | | | สัปดาห์ที่ 18 | | | สัปดาห์ที่ 17 | | | สัปดาห์ที่ 16 | | | สัปดาห์ที่ 15 | | |
| | ลำดับ | อัตราป่วยสะสม | จำนวนตายสะสม | ลำดับ | อัตราป่วยสะสม | จำนวนตายสะสม | ลำดับ | อัตราป่วยสะสม | จำนวนตายสะสม | ลำดับ | อัตราป่วยสะสม | จำนวนตายสะสม | ลำดับ | อัตราป่วยสะสม | จำนวนตายสะสม |
| ชัยนาท | 7 | 33.13 | 0 | 6 | 31.92 | 0 | 7 | 28.57 | 0 | 6 | 26.14 | 0 | 6 | 23.71 | 0 |
| พิจิตร | 28 | 21.09 | 0 | 25 | 20.35 | 0 | 26 | 17.57 | 0 | 26 | 16.46 | 0 | 22 | 16.09 | 0 |
| อุทัยธานี | 36 | 16.38 | 0 | 34 | 16.38 | 0 | 30 | 16.38 | 0 | 27 | 16.38 | 0 | 24 | 15.47 | 0 |
| นครสวรรค์ | 44 | 13.43 | 0 | 41 | 12.96 | 0 | 40 | 12.68 | 0 | 38 | 12.59 | 0 | 35 | 12.40 | 0 |
| กำแพงเพชร | 66 | 7.96 | 0 | 63 | 7.96 | 0 | 61 | 6.86 | 0 | 60 | 6.86 | 0 | 58 | 6.59 | 0 |

แหล่งข้อมูล...ข้อมูลจากกองระบาดวิทยา กรมควบคุมโรค กระทรวงสาธารณสุข ณ วันที่ 19 พฤษภาคม 2563

จังหวัดที่มีอัตราป่วยสูงสุด 3 อันดับแรก คือ **จังหวัดระยอง** (อัตราป่วยเท่ากับ 69.15 ต่อประชากรแสนคน) รองลงมา คือ **จังหวัดชัยภูมิ** (อัตราป่วยเท่ากับ 52.59 ต่อประชากรแสนคน) และ **จังหวัดขอนแก่น** (อัตราป่วยเท่ากับ 47.68 ต่อประชากรแสนคน) เมื่อพิจารณาจังหวัดในเขตสุขภาพที่ 3 พบว่า **จังหวัดชัยนาท** มีอัตราป่วยเท่ากับ 33.13 ต่อประชากรแสนคน (เป็นอันดับที่ 7 ของประเทศ) รองลงมา คือ **จังหวัดพิจิตร** มีอัตราป่วยเท่ากับ 21.09 ต่อประชากรแสนคน (เป็นอันดับที่ 28 ของประเทศ) **จังหวัดอุทัยธานี** มีอัตราป่วยเท่ากับ 16.38 ต่อประชากรแสนคน (เป็นอันดับที่ 36 ของประเทศ) **จังหวัดนครสวรรค์** มีอัตราป่วยเท่ากับ 13.43 ต่อประชากรแสนคน (เป็นอันดับที่ 44 ของประเทศ) และ **จังหวัดกำแพงเพชร** มีอัตราป่วยเท่ากับ 7.96 ต่อประชากรแสนคน (เป็นอันดับที่ 66 ของประเทศ) (ตารางที่ 3)

ตารางที่ 3 การจัดลำดับจังหวัด 5 อันดับแรกของประเทศไทย และจังหวัดในเขตสุขภาพที่ 3 ปี 2563 ตามอัตราป่วยสะสม

| ลำดับที่ | จังหวัด | จำนวนป่วย | จำนวนตาย | อัตราป่วย/ปชกแสนคน | อัตราตาย/ปชกแสนคน | อัตราป่วยตาย(ร้อยละ) | ประชากร |
|----------|---------|-----------|----------|--------------------|-------------------|----------------------|-----------|
| 1 | ระยอง | 496 | 1 | 69.15 | 0.14 | 0.20 | 717,276 |
| 2 | ชัยภูมิ | 599 | 0 | 52.59 | 0.00 | 0.00 | 1,139,067 |
| 3 | ขอนแก่น | 861 | 0 | 47.68 | 0.00 | 0.00 | 1,805,903 |
| 4 | อ่างทอง | 103 | 0 | 36.65 | 0.00 | 0.00 | 281,014 |
| 5 | ราชบุรี | 309 | 0 | 35.41 | 0.00 | 0.00 | 872,615 |

แหล่งข้อมูล...ข้อมูลจากกองระบาดวิทยา กรมควบคุมโรค กระทรวงสาธารณสุข ณ วันที่ 19 พฤษภาคม 2563

จังหวัดในเขตสุขภาพที่ 3

| ลำดับที่ | จังหวัด | จำนวนป่วย | จำนวนตาย | อัตราป่วย/ปชกแสนคน | อัตราตาย/ปชกแสนคน | อัตราป่วยตาย(ร้อยละ) | ประชากร |
|----------|-----------|-----------|----------|--------------------|-------------------|----------------------|-----------|
| 7 | ชัยนาท | 109 | 0 | 33.13 | 0.00 | 0.00 | 328,993 |
| 28 | พิจิตร | 114 | 0 | 21.09 | 0.00 | 0.00 | 540,620 |
| 36 | อุทัยธานี | 54 | 0 | 16.38 | 0.00 | 0.00 | 329,688 |
| 44 | นครสวรรค์ | 143 | 0 | 13.43 | 0.00 | 0.00 | 1,064,649 |
| 66 | กำแพงเพชร | 58 | 0 | 7.96 | 0.00 | 0.00 | 728,470 |

สถานการณ์โรคไข้เลือดออกปี 2563 เขตสุขภาพที่ 3 จำแนกรายจังหวัด

สถานการณ์โรคไข้เลือดออก ปี 2563 สัปดาห์ที่ 19 (วันที่ 10 - 16 พฤษภาคม 2563) จากรายงาน 506 สำนักงานป้องกันควบคุมโรคที่ 3 จังหวัดนครสวรรค์ พบว่ามีรายงานผู้ป่วยสะสม (วันที่ 5 มกราคม - 16 พฤษภาคม 2563) จำนวน 469 ราย คิดเป็นอัตราป่วยเท่ากับ 15.31 ต่อประชากรแสนคน ไม่มีรายงานผู้ป่วยเสียชีวิต เมื่อจำแนกข้อมูลรายจังหวัด พบว่า จังหวัดที่มีอัตราป่วยมากที่สุด คือ **จังหวัดชัยนาท** มีอัตราป่วยเท่ากับ 30.38 ต่อประชากรแสนคน ไม่มีรายงานผู้ป่วยเสียชีวิต รองลงมาได้แก่ **จังหวัดพิจิตร** มีอัตราป่วยเท่ากับ 20.02 ต่อประชากรแสนคน ไม่มีรายงานผู้ป่วยเสียชีวิต **จังหวัดอุทัยธานี** มีอัตราป่วยเท่ากับ 14.99 ต่อประชากรแสนคน ไม่มีรายงานผู้ป่วยเสียชีวิต **จังหวัดนครสวรรค์** มีอัตราป่วยเท่ากับ 12.94 ต่อประชากรแสนคน ไม่มีรายงานผู้ป่วยเสียชีวิต และ **จังหวัดกำแพงเพชร** มีอัตราป่วยเท่ากับ 7.94 ต่อประชากรแสนคน ไม่มีรายงานผู้ป่วยเสียชีวิตไม่มีรายงานผู้ป่วยเสียชีวิต (ตารางที่ 4)

ตารางที่ 4 อัตราป่วยและตายโรคไข้เลือดออก จังหวัดในเขตสุขภาพที่ 3 จำแนกรายจังหวัด สัปดาห์ที่ 19

| ลำดับ | จังหวัด | ประชากร | จำนวนป่วยสัปดาห์ที่ 19 | | | อัตราต่อปชก.แสนคน | | อัตราป่วยตาย | จำนวนป่วยสัปดาห์ย้อนหลัง | | | | | |
|--------------------------|-----------|------------------|------------------------|----------|----------|-------------------|-------------|--------------|--------------------------|-----------|---------------|-----------|---------------|-----------|
| | | | ป่วยสะสม | ป่วย | ตายสะสม | ป่วย | ตาย | | สัปดาห์ที่ 18 | | สัปดาห์ที่ 17 | | สัปดาห์ที่ 16 | |
| | | | | | | | | | สะสม | ป่วย | สะสม | ป่วย | สะสม | ป่วย |
| 1 | ชัยนาท | 354,366 | 108 | 0 | 0 | 30.48 | 0.00 | 0.00 | 108 | 8 | 96 | 7 | 89 | 5 |
| 2 | พิจิตร | 554,006 | 112 | 1 | 0 | 20.22 | 0.00 | 0.00 | 111 | 3 | 108 | 3 | 105 | 13 |
| 3 | อุทัยธานี | 326,975 | 49 | 0 | 0 | 14.99 | 0.00 | 0.00 | 59 | 0 | 49 | 0 | 49 | 0 |
| 4 | นครสวรรค์ | 1,097,655 | 142 | 1 | 0 | 12.94 | 0.00 | 0.00 | 141 | 3 | 138 | 7 | 131 | 1 |
| 5 | กำแพงเพชร | 730,158 | 58 | 0 | 0 | 7.94 | 0.00 | 0.00 | 58 | 1 | 57 | 3 | 54 | 4 |
| รวมเขตสุขภาพที่ 3 | | 3,063,160 | 469 | 2 | 0 | 15.31 | 0.00 | 0.00 | 477 | 15 | 448 | 20 | 428 | 23 |

แหล่งข้อมูล : จากรายงาน 506 สำนักงานป้องกันควบคุมโรคที่ 3 นครสวรรค์ ข้อมูล ณ วันที่ 19 พฤษภาคม 2563

ข้อมูลประชากร จากสำนักงานสาธารณสุขจังหวัดในเขตสุขภาพที่ 3

สถานการณ์โรคไข้เลือดออก ปี 2563 จำแนกรายอำเภอ 10 อันดับแรก

สถานการณ์โรคไข้เลือดออก ปี 2563 เมื่อจำแนกรายอำเภอ 10 อันดับแรกในเขตสุขภาพที่ 3 พบว่า อ.สากเหล็ก (จ.พิจิตร) มีอัตราป่วยเท่ากับ 86.92 ต่อประชากรแสนคน รองลงมาได้แก่ อ.โพทะเล (จ.พิจิตร) มีอัตราป่วยเท่ากับ 61.07 ต่อประชากรแสนคน อ.มโนรมย์ (จ.ชัยนาท) มีอัตราป่วยเท่ากับ 59.62 ต่อประชากรแสนคน อ.หนองขาหย่าง (จ.อุทัยธานี) มีอัตราป่วยเท่ากับ 49.22 ต่อประชากรแสนคน อ.สรรคบุรี (จ.ชัยนาท) มีอัตราป่วยเท่ากับ 45.08 ต่อประชากรแสนคน อ.เนินขาม (จ.ชัยนาท) มีอัตราป่วยเท่ากับ 40.80 ต่อประชากรแสนคน อ.ตะพานหิน (จ.พิจิตร) มีอัตราป่วยเท่ากับ 39.67 ต่อประชากรแสนคน อ.เมือง (จ.อุทัยธานี) มีอัตราป่วยเท่ากับ 36.38 ต่อประชากรแสนคน อ.แม่วงก์ (จ.นครสวรรค์) มีอัตราป่วยเท่ากับ 35.17 ต่อประชากรแสนคน และ อ.วัดสิงห์ (จ.ชัยนาท) มีอัตราป่วยเท่ากับ 32.90 ต่อประชากรแสนคน (ตารางที่ 5)

ตารางที่ 5 อัตราป่วยและตายโรคไข้เลือดออกจำแนกรายอำเภอ 10 อันดับแรกในเขตสุขภาพที่ 3 สัปดาห์ที่ 19

| ลำดับ | อำเภอ | จังหวัด | ประชากร | จำนวนป่วยสัปดาห์ที่ 19 | | | อัตราต่อปชก.แสนคน | | อัตราป่วยตาย | จำนวนป่วยสัปดาห์ย้อนหลัง | | | | | |
|-------|-------------|-----------|---------|------------------------|------|-----|-------------------|------|--------------|--------------------------|------|---------------|------|---------------|------|
| | | | | ป่วยสะสม | ป่วย | ตาย | ป่วย | ตาย | | สัปดาห์ที่ 18 | | สัปดาห์ที่ 17 | | สัปดาห์ที่ 16 | |
| | | | | | | | | | | สะสม | ป่วย | สะสม | ป่วย | สะสม | ป่วย |
| 1 | สากเหล็ก | พิจิตร | 24,159 | 21 | 0 | 0 | 86.92 | 0.00 | 0.00 | 21 | 0 | 21 | 0 | 21 | 4 |
| 2 | โพทะเล | พิจิตร | 60,591 | 37 | 1 | 0 | 61.07 | 0.00 | 0.00 | 36 | 0 | 36 | 0 | 36 | 4 |
| 3 | มโนรมย์ | ชัยนาท | 35,226 | 21 | 0 | 0 | 59.62 | 0.00 | 0.00 | 21 | 0 | 21 | 0 | 21 | 0 |
| 4 | หนองขาหย่าง | อุทัยธานี | 16,252 | 8 | 0 | 0 | 49.22 | 0.00 | 0.00 | 8 | 0 | 8 | 0 | 8 | 0 |
| 5 | สรรคบุรี | ชัยนาท | 70,978 | 32 | 0 | 0 | 45.08 | 0.00 | 0.00 | 32 | 6 | 22 | 3 | 19 | 0 |
| 6 | เนินขาม | ชัยนาท | 17,157 | 7 | 0 | 0 | 40.80 | 0.00 | 0.00 | 7 | 0 | 7 | 0 | 7 | 0 |
| 7 | ตะพานหิน | พิจิตร | 70,587 | 28 | 0 | 0 | 39.67 | 0.00 | 0.00 | 28 | 2 | 26 | 2 | 24 | 5 |
| 8 | เมือง | อุทัยธานี | 52,220 | 19 | 0 | 0 | 36.38 | 0.00 | 0.00 | 29 | 0 | 19 | 0 | 19 | 0 |
| 9 | แม่วงก์ | นครสวรรค์ | 54,028 | 19 | 0 | 0 | 35.17 | 0.00 | 0.00 | 19 | 0 | 19 | 0 | 19 | 0 |
| 10 | วัดสิงห์ | ชัยนาท | 27,352 | 9 | 0 | 0 | 32.90 | 0.00 | 0.00 | 9 | 0 | 9 | 0 | 9 | 0 |

แหล่งข้อมูล : จากรายงาน 506 สำนักงานป้องกันควบคุมโรคที่ 3 นครสวรรค์ ข้อมูล ณ วันที่ 19 พฤษภาคม 2563

ข้อมูลประชากร จากสำนักงานสาธารณสุขจังหวัดในเขตสุขภาพที่ 3

แนวโน้มโรคไข้เลือดออก ปี 2563 ที่น่าสนใจ

สถานการณ์โรคไข้เลือดออก ณ สัปดาห์ที่ 19 พอสรุปสถานการณ์โรคได้ดังนี้

- อำเภอที่มีอัตราป่วยสะสมสูงสุดในแต่ละจังหวัด อ.มโนรมย์ (จ.ชัยนาท) อ.สากเหล็ก (จ.พิจิตร) อ.หนองขาหย่าง (จ.อุทัยธานี) อ.แม่वंก (จ.นครสวรรค์) และ อ.โกสัมพีนคร (จ.กำแพงเพชร) (ตารางที่ 6-10)
- พบอำเภอที่มีรายงานผู้ป่วยเพิ่มขึ้นในช่วง 3 – 4 สัปดาห์ ได้แก่ อ.เมือง (จ.นครสวรรค์)

ตารางที่ 6 อัตราป่วยและตายโรคไข้เลือดออก จังหวัดชัยนาท จำแนกรายอำเภอ สัปดาห์ที่ 19

| ลำดับ | อำเภอ | ประชากร | สัปดาห์ที่ 19 | | | อัตราต่อชก.แสนคน | | อัตราป่วยตาย | จำนวนป่วยสัปดาห์ย้อนหลัง | | | | | |
|-------|-----------|---------|---------------|------|---------|------------------|------|--------------|--------------------------|------|---------------|------|---------------|------|
| | | | ป่วยสะสม | ป่วย | ตายสะสม | ป่วย | ตาย | | สัปดาห์ที่ 18 | | สัปดาห์ที่ 17 | | สัปดาห์ที่ 16 | |
| | | | | | | | | | สะสม | ป่วย | สะสม | ป่วย | สะสม | ป่วย |
| 1 | มโนรมย์ | 35,226 | 21 | 0 | 0 | 59.62 | 0.00 | 0.00 | 21 | 0 | 21 | 0 | 21 | 0 |
| 2 | สรรคบุรี | 70,978 | 32 | 0 | 0 | 45.08 | 0.00 | 0.00 | 32 | 6 | 22 | 3 | 19 | 0 |
| 3 | เนินขาม | 17,157 | 7 | 0 | 0 | 40.80 | 0.00 | 0.00 | 7 | 0 | 7 | 0 | 7 | 0 |
| 4 | วัดสิงห์ | 27,352 | 9 | 0 | 0 | 32.90 | 0.00 | 0.00 | 9 | 0 | 9 | 0 | 9 | 0 |
| 5 | เมือง | 76,741 | 23 | 0 | 0 | 29.97 | 0.00 | 0.00 | 23 | 2 | 21 | 4 | 17 | 4 |
| 6 | หันคา | 57,350 | 12 | 0 | 0 | 20.92 | 0.00 | 0.00 | 12 | 0 | 12 | 0 | 12 | 0 |
| 7 | สรรพยา | 49,888 | 4 | 0 | 0 | 8.02 | 0.00 | 0.00 | 4 | 0 | 4 | 0 | 4 | 1 |
| 8 | หนองมะโมง | 19,674 | 0 | 0 | 0 | 0.00 | 0.00 | 0.00 | 0 | 0 | 0 | 0 | 0 | 0 |
| รวม | | 354,366 | 108 | 0 | 0 | 30.48 | 0.00 | 0.00 | 108 | 8 | 96 | 7 | 89 | 5 |

แหล่งข้อมูล : จากรายงาน 506 สำนักงานป้องกันควบคุมโรคที่ 3 นครสวรรค์ ข้อมูล ณ วันที่ 19 พฤษภาคม 2563

ข้อมูลประชากร จากสำนักงานสาธารณสุขจังหวัดชัยนาท

ตารางที่ 7 อัตราป่วยและตายโรคไข้เลือดออก จังหวัดพิจิตร จำแนกรายอำเภอ สัปดาห์ที่ 19

| ลำดับ | อำเภอ | ประชากร | สัปดาห์ที่ 19 | | | อัตราต่อชก.แสนคน | | อัตราป่วยตาย | จำนวนป่วยสัปดาห์ย้อนหลัง | | | | | |
|-------|-----------------|---------|---------------|------|---------|------------------|------|--------------|--------------------------|------|---------------|------|---------------|------|
| | | | ป่วยสะสม | ป่วย | ตายสะสม | ป่วย | ตาย | | สัปดาห์ที่ 18 | | สัปดาห์ที่ 17 | | สัปดาห์ที่ 16 | |
| | | | | | | | | | สะสม | ป่วย | สะสม | ป่วย | สะสม | ป่วย |
| 1 | สากเหล็ก | 24,159 | 21 | 0 | 0 | 86.92 | 0.00 | 0.00 | 21 | 0 | 21 | 0 | 21 | 4 |
| 2 | โพทะเล | 60,591 | 37 | 1 | 0 | 61.07 | 0.00 | 0.00 | 36 | 0 | 36 | 0 | 36 | 4 |
| 3 | ตะพานหิน | 70,587 | 28 | 0 | 0 | 39.67 | 0.00 | 0.00 | 28 | 2 | 26 | 2 | 24 | 5 |
| 4 | โพธิ์ประทับช้าง | 43,431 | 6 | 0 | 0 | 13.82 | 0.00 | 0.00 | 6 | 0 | 6 | 0 | 6 | 0 |
| 5 | บางมูลนาก | 48,215 | 5 | 0 | 0 | 10.37 | 0.00 | 0.00 | 5 | 1 | 4 | 0 | 4 | 0 |
| 6 | ดงเจริญ | 20,598 | 2 | 0 | 0 | 9.71 | 0.00 | 0.00 | 2 | 0 | 2 | 0 | 2 | 0 |
| 7 | เมือง | 112,708 | 10 | 0 | 0 | 8.87 | 0.00 | 0.00 | 10 | 0 | 10 | 1 | 9 | 0 |
| 8 | วังทรายพูน | 25,374 | 1 | 0 | 0 | 3.94 | 0.00 | 0.00 | 1 | 0 | 1 | 0 | 1 | 0 |
| 9 | บึงนาราง | 28,095 | 1 | 0 | 0 | 3.56 | 0.00 | 0.00 | 1 | 0 | 1 | 0 | 1 | 0 |
| 10 | ทับคล้อ | 45,716 | 1 | 0 | 0 | 2.19 | 0.00 | 0.00 | 1 | 0 | 1 | 0 | 1 | 0 |
| 11 | สามง่าม | 43,840 | 0 | 0 | 0 | 0.00 | 0.00 | 0.00 | 0 | 0 | 0 | 0 | 0 | 0 |
| 12 | วชิรบำรุง | 30,692 | 0 | 0 | 0 | 0.00 | 0.00 | 0.00 | 0 | 0 | 0 | 0 | 0 | 0 |
| รวม | | 554,006 | 112 | 1 | 0 | 20.22 | 0.00 | 0.00 | 111 | 3 | 108 | 3 | 105 | 13 |

แหล่งข้อมูล : จากรายงาน 506 สำนักงานป้องกันควบคุมโรคที่ 3 นครสวรรค์ ข้อมูล ณ วันที่ 19 พฤษภาคม 2563

ข้อมูลประชากร จากสำนักงานสาธารณสุขจังหวัดพิจิตร

ตารางที่ 8 อัตราป่วยและตายโรคไข้เลือดออก จังหวัดอุทัยธานี จำแนกรายอำเภอ สัปดาห์ที่ 19

| ลำดับ | อำเภอ | ประชากร | สัปดาห์ที่ 19 | | | อัตราต่อปก.แสนคน | | อัตราป่วยตาย | จำนวนป่วยสัปดาห์ย้อนหลัง | | | | | |
|-------|-------------|---------|---------------|------|-----|------------------|------|--------------|--------------------------|------|---------------|------|---------------|------|
| | | | ป่วย สะสม | ป่วย | ตาย | ป่วย | ตาย | | สัปดาห์ที่ 18 | | สัปดาห์ที่ 17 | | สัปดาห์ที่ 16 | |
| | | | | | | | | | สะสม | ป่วย | สะสม | ป่วย | สะสม | ป่วย |
| 1 | หนองขาหย่าง | 16,252 | 8 | 0 | 0 | 49.22 | 0.00 | 0.00 | 8 | 0 | 8 | 0 | 8 | 0 |
| 2 | เมือง | 52,220 | 19 | 0 | 0 | 36.38 | 0.00 | 0.00 | 29 | 0 | 19 | 0 | 19 | 0 |
| 3 | ลานสัก | 57,737 | 8 | 0 | 0 | 13.86 | 0.00 | 0.00 | 8 | 0 | 8 | 0 | 8 | 0 |
| 4 | หนองฉาง | 44,399 | 6 | 0 | 0 | 13.51 | 0.00 | 0.00 | 6 | 0 | 6 | 0 | 6 | 0 |
| 5 | ทัพทัน | 38,588 | 4 | 0 | 0 | 10.37 | 0.00 | 0.00 | 4 | 0 | 4 | 0 | 4 | 0 |
| 6 | ห้วยคต | 19,727 | 2 | 0 | 0 | 10.14 | 0.00 | 0.00 | 2 | 0 | 2 | 0 | 2 | 0 |
| 7 | สว่างอารมณ์ | 31,489 | 1 | 0 | 0 | 3.18 | 0.00 | 0.00 | 1 | 0 | 1 | 0 | 1 | 0 |
| 8 | บ้านไร่ | 66,563 | 1 | 0 | 0 | 1.50 | 0.00 | 0.00 | 1 | 0 | 1 | 0 | 1 | 0 |
| รวม | | 326,975 | 49 | 0 | 0 | 14.99 | 0.00 | 0.00 | 59 | 0 | 49 | 0 | 49 | 0 |

แหล่งข้อมูล : จากรายงาน 506 สำนักงานป้องกันควบคุมโรคที่ 3 นครสวรรค์ ข้อมูล ณ วันที่ 19 พฤษภาคม 2563

ข้อมูลประชากร จากสำนักงานสาธารณสุขจังหวัดอุทัยธานี

ตารางที่ 9 อัตราป่วยและตายโรคไข้เลือดออก จังหวัดนครสวรรค์ จำแนกรายอำเภอ สัปดาห์ที่ 19

| ลำดับ | อำเภอ | ประชากร | สัปดาห์ที่ 19 | | | อัตราต่อปก.แสนคน | | อัตราป่วยตาย | จำนวนป่วยสัปดาห์ย้อนหลัง | | | | | |
|-------|------------|-----------|---------------|------|-------------|------------------|------|--------------|--------------------------|------|---------------|------|---------------|------|
| | | | ป่วยสะสม | ป่วย | ตาย สะสม | ป่วย | ตาย | | สัปดาห์ที่ 18 | | สัปดาห์ที่ 17 | | สัปดาห์ที่ 16 | |
| | | | | | | | | | สะสม | ป่วย | สะสม | ป่วย | สะสม | ป่วย |
| 1 | แม่วงก์ | 54,028 | 19 | 0 | 0 | 35.17 | 0.00 | 0.00 | 19 | 0 | 19 | 0 | 19 | 0 |
| 2 | แม่เปิน | 19,831 | 6 | 0 | 0 | 30.26 | 0.00 | 0.00 | 6 | 0 | 6 | 0 | 6 | 0 |
| 3 | พยุหะคีรี | 62,843 | 15 | 0 | 0 | 23.87 | 0.00 | 0.00 | 15 | 0 | 15 | 0 | 15 | 0 |
| 4 | เก้าเลี้ยว | 35,261 | 7 | 0 | 0 | 19.85 | 0.00 | 0.00 | 7 | 2 | 5 | 2 | 3 | 0 |
| 5 | เมือง | 251,528 | 45 | 1 | 0 | 17.89 | 0.00 | 0.00 | 44 | 1 | 43 | 2 | 41 | 1 |
| 6 | โกรกพระ | 35,210 | 5 | 0 | 0 | 14.20 | 0.00 | 0.00 | 5 | 0 | 5 | 0 | 5 | 0 |
| 7 | ลาดยาว | 92,634 | 13 | 0 | 0 | 14.03 | 0.00 | 0.00 | 13 | 0 | 13 | 0 | 13 | 0 |
| 8 | ตากฟ้า | 41,046 | 5 | 0 | 0 | 12.18 | 0.00 | 0.00 | 5 | 0 | 5 | 1 | 4 | 0 |
| 9 | ตากถ้ำ | 114,805 | 11 | 0 | 0 | 9.58 | 0.00 | 0.00 | 11 | 0 | 11 | 1 | 10 | 0 |
| 10 | ชุมแสง | 68,538 | 6 | 0 | 0 | 8.75 | 0.00 | 0.00 | 6 | 0 | 6 | 0 | 6 | 0 |
| 11 | บรรพตพิสัย | 90,356 | 7 | 0 | 0 | 7.75 | 0.00 | 0.00 | 7 | 0 | 7 | 0 | 7 | 0 |
| 12 | ชุมตาบง | 18,376 | 1 | 0 | 0 | 5.44 | 0.00 | 0.00 | 1 | 0 | 1 | 0 | 1 | 0 |
| 13 | ไพศาลี | 70,626 | 1 | 0 | 0 | 1.42 | 0.00 | 0.00 | 1 | 0 | 1 | 0 | 1 | 0 |
| 14 | หนองบัว | 72,486 | 1 | 0 | 0 | 1.38 | 0.00 | 0.00 | 1 | 0 | 1 | 1 | 0 | 0 |
| 15 | ท่าตะโก | 70,087 | 0 | 0 | 0 | 0.00 | 0.00 | 0.00 | 0 | 0 | 0 | 0 | 0 | 0 |
| รวม | | 1,097,655 | 142 | 1 | 0 | 12.94 | 0.00 | 0.00 | 141 | 3 | 138 | 7 | 131 | 1 |

แหล่งข้อมูล : จากรายงาน 506 สำนักงานป้องกันควบคุมโรคที่ 3 นครสวรรค์ ข้อมูล ณ วันที่ 19 พฤษภาคม 2563

ข้อมูลประชากร จากสำนักงานสาธารณสุขจังหวัดนครสวรรค์

ตารางที่ 10 อัตราป่วยและตายโรคไข้เลือดออก จังหวัดกำแพงเพชร จำแนกรายอำเภอ สัปดาห์ที่ 19

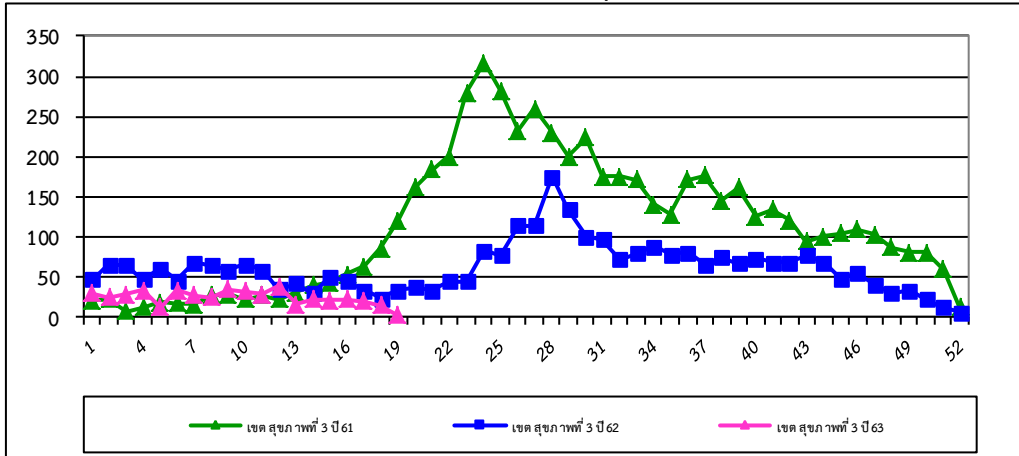
| ลำดับ | อำเภอ | ประชากร | สัปดาห์ที่ 19 | | | อัตราต่อชก.แสนคน | | อัตรา ป่วยตาย | จำนวนป่วยสัปดาห์ย้อนหลัง | | | | | |
|-------|--------------|---------|---------------|------|-------------|------------------|------|------------------|--------------------------|------|---------------|------|---------------|------|
| | | | ป่วย สะสม | ป่วย | ตาย สะสม | ป่วย | ตาย | | สัปดาห์ที่ 18 | | สัปดาห์ที่ 17 | | สัปดาห์ที่ 16 | |
| | | | | | | | | | สะสม | ป่วย | สะสม | ป่วย | สะสม | ป่วย |
| 1 | โกสัมพีนคร | 28,773 | 8 | 0 | 0 | 27.80 | 0.00 | 0.00 | 8 | 0 | 8 | 0 | 8 | 0 |
| 2 | พรานกระต่าย | 70,910 | 12 | 0 | 0 | 16.92 | 0.00 | 0.00 | 12 | 0 | 12 | 1 | 11 | 1 |
| 3 | เมือง | 213,228 | 20 | 0 | 0 | 9.38 | 0.00 | 0.00 | 20 | 1 | 19 | 1 | 18 | 2 |
| 4 | บึงสามัคคี | 26,431 | 2 | 0 | 0 | 7.57 | 0.00 | 0.00 | 2 | 0 | 2 | 0 | 2 | 0 |
| 5 | ลานกระบือ | 43,090 | 3 | 0 | 0 | 6.96 | 0.00 | 0.00 | 3 | 0 | 3 | 0 | 3 | 0 |
| 6 | ปางศิลาทอง | 30,685 | 2 | 0 | 0 | 6.52 | 0.00 | 0.00 | 2 | 0 | 2 | 0 | 2 | 0 |
| 7 | ขามเฒ่า | 106,567 | 6 | 0 | 0 | 5.63 | 0.00 | 0.00 | 6 | 0 | 6 | 0 | 6 | 0 |
| 8 | คลองขลุง | 72,256 | 3 | 0 | 0 | 4.15 | 0.00 | 0.00 | 3 | 0 | 3 | 1 | 2 | 0 |
| 9 | คลองลาน | 63,616 | 2 | 0 | 0 | 3.14 | 0.00 | 0.00 | 2 | 0 | 2 | 0 | 2 | 1 |
| 10 | ทรายทองวัฒนา | 23,560 | 0 | 0 | 0 | 0.00 | 0.00 | 0.00 | 0 | 0 | 0 | 0 | 0 | 0 |
| 11 | ไทรงาม | 51,042 | 0 | 0 | 0 | 0.00 | 0.00 | 0.00 | 0 | 0 | 0 | 0 | 0 | 0 |
| รวม | | 730,158 | 58 | 0 | 0 | 7.94 | 0.00 | 0.00 | 58 | 1 | 57 | 3 | 54 | 4 |

แหล่งข้อมูล : จากรายงาน 506 สำนักงานป้องกันควบคุมโรคที่ 3 นครสวรรค์ ข้อมูล ณ วันที่ 19 พฤษภาคม 2563

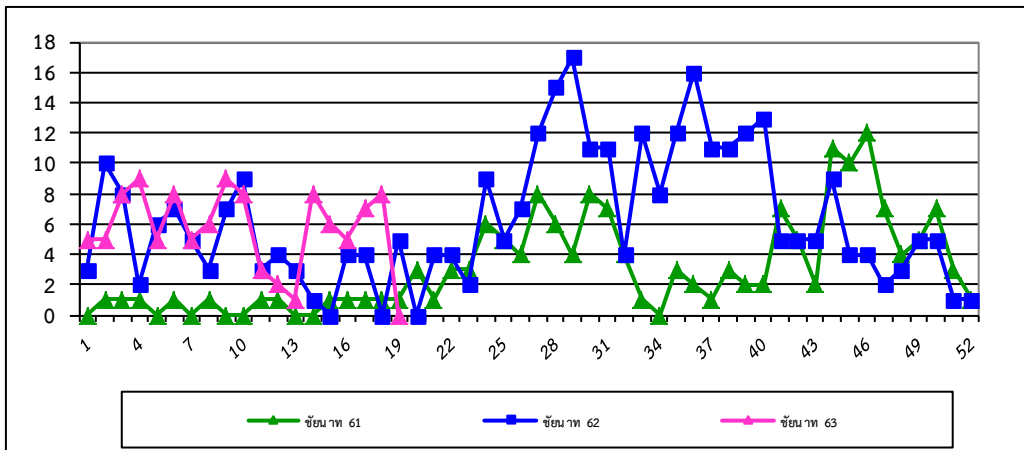
ข้อมูลประชากร จากสำนักงานสาธารณสุขจังหวัดกำแพงเพชร

การกระจายการเกิดโรคไข้เลือดออกปี 2563 จำแนกรายสัปดาห์ เปรียบเทียบกับปี 2561 และ ปี 2562

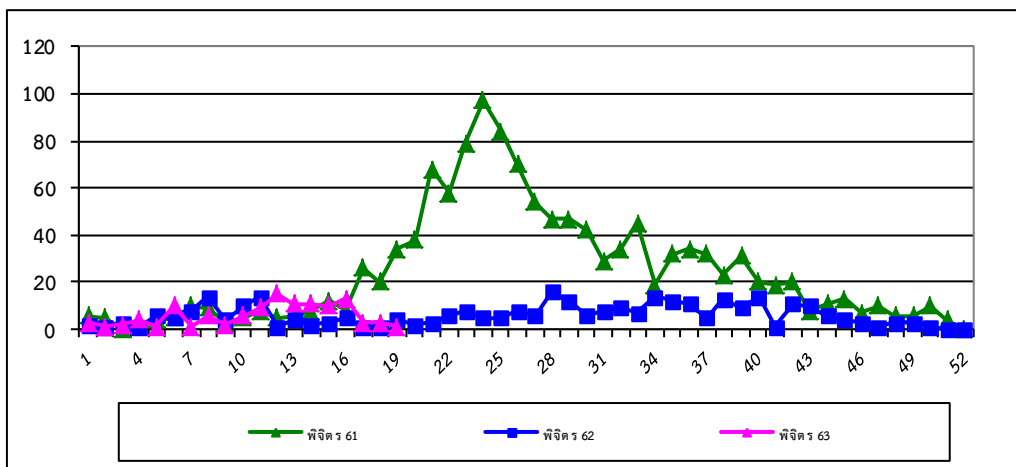
จำแนกรายสัปดาห์ในเขตสุขภาพที่ 3



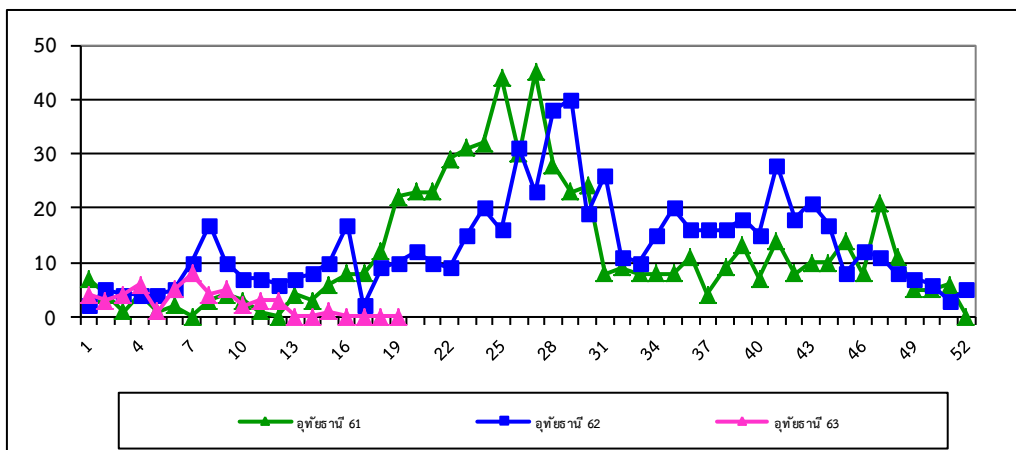
รูปที่ 1 จำนวนผู้ป่วยโรคไข้เลือดออก จำแนกรายสัปดาห์ ภาพรวมในเขตสุขภาพที่ 3 สัปดาห์ที่ 19
ที่มา: รายงาน 506 สำนักงานป้องกันควบคุมโรคที่ 3 นครสวรรค์



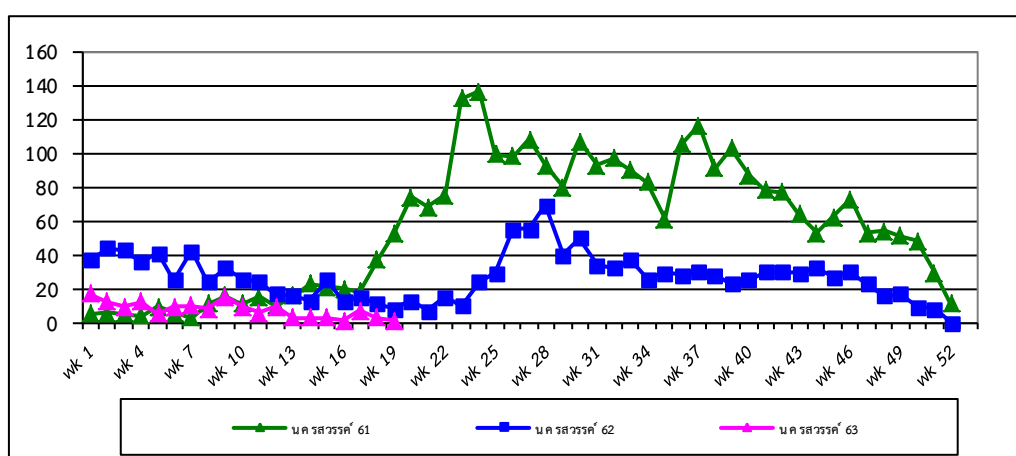
รูปที่ 2 จำนวนผู้ป่วยโรคไข้เลือดออก จำแนกรายสัปดาห์ จังหวัดชัยนาท สัปดาห์ที่ 19
ที่มา:รายงาน 506 สำนักงานป้องกันควบคุมโรคที่ 3 นครสวรรค์



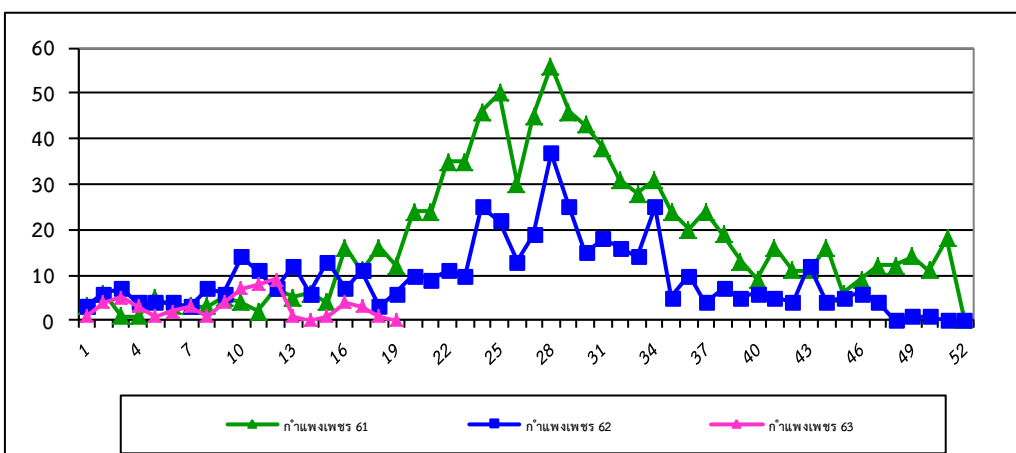
รูปที่ 3 จำนวนผู้ป่วยโรคไข้เลือดออก จำแนกรายสัปดาห์ จังหวัดพิจิตร สัปดาห์ที่ 19
ที่มา: รายงาน 506 สำนักงานป้องกันควบคุมโรคที่ 3 นครสวรรค์



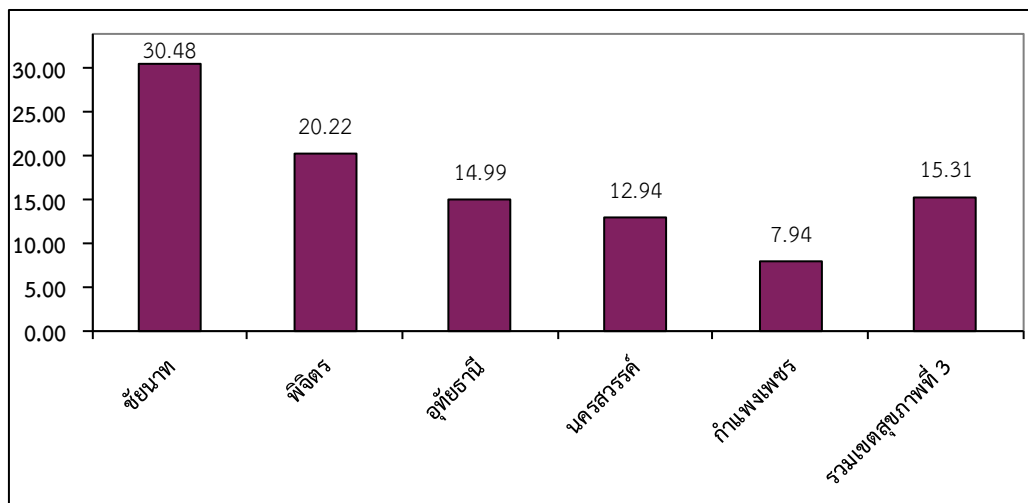
รูปที่ 4 จำนวนผู้ป่วยโรคไข้เลือดออก จำแนกรายสัปดาห์ จังหวัดอุทัยธานี สัปดาห์ที่ 19
ที่มา: รายงาน 506 สำนักงานป้องกันควบคุมโรคที่ 3 นครสวรรค์



รูปที่ 5 จำนวนผู้ป่วยโรคไข้เลือดออก จำแนกรายสัปดาห์ จังหวัดนครศรีธรรมราช สัปดาห์ที่ 19
ที่มา:รายงาน 506 สำนักงานป้องกันควบคุมโรคที่ 3 นครสวรรค์



รูปที่ 6 จำนวนผู้ป่วยโรคไข้เลือดออก จำแนกรายสัปดาห์ จังหวัดกำแพงเพชร สัปดาห์ที่ 19
ที่มา: รายงาน 506 สำนักงานป้องกันควบคุมโรคที่ 3 นครสวรรค์



รูปที่ 7 อัตราป่วยสะสมโรคไข้เลือดออกต่อประชากรแสนคนรายจังหวัดและเขตสุขภาพที่ 3 ณ สัปดาห์ที่ 19

ที่มา: รายงาน 506 สำนักงานป้องกันควบคุมโรคที่ 3 นครสวรรค์