



# รายงานเฝ้าระวังโรคไข้เลือดออกประจำสัปดาห์ เขตสุขภาพที่ 3

ประจำสัปดาห์ที่ 18 วันที่ 3 - 9 พฤษภาคม 2563

กลุ่มระบาดวิทยาและข่าวกรอง สำนักงานป้องกันควบคุมโรคที่ 3 จังหวัดนครสวรรค์  
โทร. 056-221822 ต่อ 114 โทรสาร 056-226620 e-mail : epid8@yahoo.com

## สถานการณ์โรคไข้เลือดออกปี 2563 ภาพรวมประเทศไทย

สถานการณ์โรคไข้เลือดออก ปี 2563 ในภาพรวมทั้งประเทศ (ตั้งแต่วันที่ 1 มกราคม - 9 พฤษภาคม 2563) มีรายงานผู้ป่วยสะสม จำนวน 11,938 ราย (อัตราป่วยเท่ากับ 18.01 ต่อประชากรแสนคน) มีรายงานผู้ป่วยเสียชีวิต 8 ราย อัตราตายเท่ากับ 0.01 ต่อประชากรแสนคน อัตราป่วยตาย ร้อยละ 0.07 ภาคที่มีอัตราป่วยสูงสุด คือ ภาคตะวันออกเฉียงเหนือ (อัตราป่วยเท่ากับ 20.51 ต่อประชากรแสนคน) รองลงมา คือ ภาคกลาง (อัตราป่วยเท่ากับ 19.82 ต่อประชากรแสนคน) ภาคใต้ (อัตราป่วยเท่ากับ 16.72 ต่อประชากรแสนคน) และภาคเหนือ (อัตราป่วยเท่ากับ 11.06 ต่อประชากรแสนคน) ตามลำดับ (ตารางที่ 1)

### ตารางที่ 1 การจัดลำดับภูมิภาค ปี 2563 ตามอัตราป่วยสะสม ประเทศไทย

ลำดับที่	ภาค	จำนวนป่วย	จำนวนตาย	อัตราป่วย/พชก.แสนคน	อัตราตาย/พชก.แสนคน	อัตราป่วยตาย	ประชากร
1	ภาคตะวันออกเฉียงเหนือ	4512	1	20.51	0.005	0.02	22,002,359
2	ภาคกลาง	4,511	4	19.82	0.020	0.09	22,764,960
3	ภาคใต้	1576	1	16.72	0.01	0.06	9,426,888
4	ภาคเหนือ	1339	2	11.06	0.02	0.15	12,107,035

แหล่งข้อมูล...ข้อมูลจากกองระบาดวิทยา กรมควบคุมโรค กระทรวงสาธารณสุข ณ วันที่ 13 พฤษภาคม 2563

เขตสุขภาพที่มีอัตราป่วยสูงสุด 3 อันดับแรก คือ **เขตสุขภาพที่ 7** (อัตราป่วยเท่ากับ 29.14 ต่อประชากรแสนคน) รองลงมา คือ **เขตสุขภาพที่ 9** (อัตราป่วยเท่ากับ 25.10 ต่อประชากรแสนคน) และ**เขตสุขภาพที่ 13** (อัตราป่วยเท่ากับ 23.44 ต่อประชากรแสนคน) ตามลำดับ เมื่อพิจารณาเขตสุขภาพในภาคเหนือ พบว่า**เขตสุขภาพที่ 3** มีอัตราป่วยเท่ากับ 15.54 ต่อประชากรแสนคน (เป็นอันดับที่ 8 ของประเทศ) **เขตสุขภาพที่ 2** มีอัตราป่วยเท่ากับ 14.31 ต่อประชากรแสนคน (เป็นอันดับที่ 10 ของประเทศ) และ**เขตสุขภาพที่ 1** มีอัตราป่วยเท่ากับ 7.98 ต่อประชากรแสนคน (เป็นอันดับที่ 13 ของประเทศ) (ตารางที่ 2)

ตารางที่ 2 ลำดับเขตสุขภาพ ปี 2563 ตามอัตราป่วยสะสม ประเทศไทย

เขตสุขภาพ	ลำดับที่ของประเทศไทย														
	สัปดาห์ที่ 18			สัปดาห์ที่ 17			สัปดาห์ที่ 16			สัปดาห์ที่ 15			สัปดาห์ที่ 14		
	ลำดับ	อัตราป่วยสะสม	จำนวนตายสะสม	ลำดับ	อัตราป่วยสะสม	จำนวนตายสะสม	ลำดับ	อัตราป่วยสะสม	จำนวนตายสะสม	ลำดับ	อัตราป่วยสะสม	จำนวนตายสะสม	ลำดับ	อัตราป่วยสะสม	จำนวนตายสะสม
1	13	7.98	1	13	7.16	1	12	6.36	1	12	5.56	0	12	5.04	0
2	10	14.31	1	10	12.29	1	10	10.88	1	10	10.27	1	10	9.57	1
3	8	15.54	0	9	14.30	0	8	13.80	0	8	13.23	0	8	11.86	0
4	11	11.43	0	11	10.89	0	11	10.61	0	11	9.68	0	11	9.30	0
5	5	20.51	1	5	19.93	1	5	18.42	1	3	17.99	0	4	17.47	0
6	4	22.53	3	4	21.53	3	4	20.28	3	2	18.92	2	2	17.80	2
7	1	29.14	0	1	23.76	0	3	20.29	0	5	16.71	0	6	15.09	0
8	12	8.93	0	12	7.27	0	13	6.25	0	13	4.92	0	13	4.32	0
9	2	25.10	1	3	22.61	1	2	20.49	1	4	17.92	1	3	17.50	1
10	6	18.23	0	7	15.69	0	9	13.57	0	9	11.55	0	9	10.88	0
11	9	15.43	0	8	15.20	0	7	14.49	0	7	14.26	0	7	12.54	0
12	7	17.88	1	6	17.32	2	6	16.75	2	6	16.31	2	5	16.03	2
13	3	23.44	0	2	22.84	0	1	22.34	0	1	21.96	0	1	21.08	0

แหล่งข้อมูล...ข้อมูลจากกองระบาดวิทยา กรมควบคุมโรค กระทรวงสาธารณสุข ณ วันที่ 13 พฤษภาคม 2563

จังหวัดในเขตสุขภาพที่ 3 ปี 2563

จังหวัด	ลำดับที่ของประเทศไทย														
	สัปดาห์ที่ 18			สัปดาห์ที่ 17			สัปดาห์ที่ 16			สัปดาห์ที่ 15			สัปดาห์ที่ 14		
	ลำดับ	อัตราป่วยสะสม	จำนวนตายสะสม	ลำดับ	อัตราป่วยสะสม	จำนวนตายสะสม	ลำดับ	อัตราป่วยสะสม	จำนวนตายสะสม	ลำดับ	อัตราป่วยสะสม	จำนวนตายสะสม	ลำดับ	อัตราป่วยสะสม	จำนวนตายสะสม
ชัยนาท	6	31.92	0	7	28.57	0	6	26.14	0	6	23.71	0	9	20.67	0
พิจิตร	25	20.35	0	26	17.57	0	26	16.46	0	22	16.09	0	29	12.76	0
อุทัยธานี	34	16.38	0	30	16.38	0	27	16.38	0	24	15.47	0	23	15.47	0
นครสวรรค์	41	12.96	0	40	12.68	0	38	12.59	0	35	12.40	0	35	11.74	0
กำแพงเพชร	63	7.96	0	61	6.86	0	60	6.86	0	58	6.59	0	59	5.77	0

แหล่งข้อมูล...ข้อมูลจากกองระบาดวิทยา กรมควบคุมโรค กระทรวงสาธารณสุข ณ วันที่ 13 พฤษภาคม 2563

จังหวัดที่มีอัตราป่วยสูงสุด 3 อันดับแรก คือ **จังหวัดระยอง** (อัตราป่วยเท่ากับ 66.64 ต่อประชากรแสนคน) รองลงมา คือ **จังหวัดชัยภูมิ** (อัตราป่วยเท่ากับ 45.21 ต่อประชากรแสนคน) และ **จังหวัดขอนแก่น** (อัตราป่วยเท่ากับ 40.98 ต่อประชากรแสนคน) เมื่อพิจารณาจังหวัดในเขตสุขภาพที่ 3 พบว่า **จังหวัดชัยนาท** มีอัตราป่วยเท่ากับ 31.92 ต่อประชากรแสนคน (เป็นอันดับที่ 6 ของประเทศ) รองลงมา คือ **จังหวัดพิจิตร** มีอัตราป่วยเท่ากับ 20.35 ต่อประชากรแสนคน (เป็นอันดับที่ 25 ของประเทศ) **จังหวัดอุทัยธานี** มีอัตราป่วยเท่ากับ 16.38 ต่อประชากรแสนคน (เป็นอันดับที่ 34 ของประเทศ) **จังหวัดนครสวรรค์** มีอัตราป่วยเท่ากับ 12.96 ต่อประชากรแสนคน (เป็นอันดับที่ 41 ของประเทศ) และ **จังหวัดกำแพงเพชร** มีอัตราป่วยเท่ากับ 7.96 ต่อประชากรแสนคน (เป็นอันดับที่ 63 ของประเทศ) (ตารางที่ 3)

ตารางที่ 3 การจัดลำดับจังหวัด 5 อันดับแรกของประเทศไทย และจังหวัดในเขตสุขภาพที่ 3 ปี 2563 ตามอัตราป่วยสะสม

ลำดับที่	จังหวัด	จำนวนป่วย	จำนวนตาย	อัตราป่วย/ปชกแสนคน	อัตราตาย/ปชกแสนคน	อัตราป่วยตาย(ร้อยละ)	ประชากร
1	ระยอง	478	1	66.64	0.14	0.21	717,276
2	ชัยภูมิ	515	0	45.21	0.00	0.00	1,139,067
3	ขอนแก่น	740	0	40.98	0.00	0.00	1,805,903
4	อ่างทอง	100	0	35.59	0.00	0.00	281,014
5	นครราชสีมา	844	1	31.94	0.04	0.12	2,642,815

แหล่งข้อมูล...ข้อมูลจากกองระบาดวิทยา กรมควบคุมโรค กระทรวงสาธารณสุข ณ วันที่ 13 พฤษภาคม 2563

#### จังหวัดในเขตสุขภาพที่ 3

ลำดับที่	จังหวัด	จำนวนป่วย	จำนวนตาย	อัตราป่วย/ปชกแสนคน	อัตราตาย/ปชกแสนคน	อัตราป่วยตาย(ร้อยละ)	ประชากร
6	ชัยนาท	105	0	31.92	0.00	0.00	328,993
25	พิจิตร	110	0	20.35	0.00	0.00	540,620
34	อุทัยธานี	54	0	16.38	0.00	0.00	329,688
41	นครสวรรค์	138	0	12.96	0.00	0.00	1,064,649
63	กำแพงเพชร	58	0	7.96	0.00	0.00	728,470

แหล่งข้อมูล...ข้อมูลจากกองระบาดวิทยา กรมควบคุมโรค กระทรวงสาธารณสุข ณ วันที่ 13 พฤษภาคม 2563

#### สถานการณ์โรคไข้เลือดออกปี 2563 เขตสุขภาพที่ 3 จำแนกรายจังหวัด

สถานการณ์โรคไข้เลือดออก ปี 2563 สัปดาห์ที่ 18 (วันที่ 3 – 9 พฤษภาคม 2563) จากรายงาน 506 สำนักงานป้องกันควบคุมโรคที่ 3 จังหวัดนครสวรรค์ พบว่ามีรายงานผู้ป่วยสะสม (วันที่ 5 มกราคม – 9 พฤษภาคม 2563) จำนวน 456 ราย คิดเป็นอัตราป่วยเท่ากับ 14.89 ต่อประชากรแสนคน ไม่มีรายงานผู้ป่วยเสียชีวิต เมื่อจำแนกข้อมูลรายจังหวัด พบว่า จังหวัดที่มีอัตราป่วยมากที่สุด คือ **จังหวัดชัยนาท** มีอัตราป่วยเท่ากับ 29.35 ต่อประชากรแสนคน ไม่มีรายงานผู้ป่วยเสียชีวิต รองลงมาได้แก่ **จังหวัดพิจิตร** มีอัตราป่วยเท่ากับ 19.49 ต่อประชากรแสนคน ไม่มีรายงานผู้ป่วยเสียชีวิต **จังหวัดอุทัยธานี** มีอัตราป่วยเท่ากับ 14.99 ต่อประชากรแสนคน ไม่มีรายงานผู้ป่วยเสียชีวิต **จังหวัดนครสวรรค์** มีอัตราป่วยเท่ากับ 12.48 ต่อประชากรแสนคน ไม่มีรายงานผู้ป่วยเสียชีวิต และ **จังหวัดกำแพงเพชร** มีอัตราป่วยเท่ากับ 7.94 ต่อประชากรแสนคน ไม่มีรายงานผู้ป่วยเสียชีวิตไม่มีรายงานผู้ป่วยเสียชีวิต (ตารางที่ 4)

ตารางที่ 4 อัตราป่วยและตายโรคไข้เลือดออก จังหวัดในเขตสุขภาพที่ 3 จำแนกรายจังหวัด สัปดาห์ที่ 18

ลำดับ	จังหวัด	ประชากร	จำนวนป่วยสัปดาห์ที่ 18			อัตราต่อปชก.แสนคน		อัตราป่วยตาย	จำนวนป่วยสัปดาห์ย้อนหลัง					
			ป่วยสะสม	ป่วย	ตายสะสม	ป่วย	ตาย		สัปดาห์ที่ 17		สัปดาห์ที่ 16		สัปดาห์ที่ 15	
									สะสม	ป่วย	สะสม	ป่วย	สะสม	ป่วย
1	ชัยนาท	354,366	104	4	0	29.35	0.00	0.00	100	7	93	5	88	6
2	พิจิตร	554,006	108	0	0	19.49	0.00	0.00	108	3	105	13	92	10
3	อุทัยธานี	326,975	49	0	0	14.99	0.00	0.00	49	0	49	0	49	1
4	นครสวรรค์	1,097,655	137	1	0	12.48	0.00	0.00	136	5	131	1	130	3
5	กำแพงเพชร	730,158	58	1	0	7.94	0.00	0.00	57	3	54	4	50	1
รวมเขตสุขภาพที่ 3		3,063,160	456	6	0	14.89	0.00	0.00	450	18	432	23	409	21

แหล่งข้อมูล : จากรายงาน 506 สำนักงานป้องกันควบคุมโรคที่ 3 นครสวรรค์ ข้อมูล ณ วันที่ 13 พฤษภาคม 2563

ข้อมูลประชากร จากสำนักงานสาธารณสุขจังหวัดในเขตสุขภาพที่ 3

### สถานการณ์โรคไข้เลือดออก ปี 2563 จำแนกรายอำเภอ 10 อันดับแรก

สถานการณ์โรคไข้เลือดออก ปี 2563 เมื่อจำแนกรายอำเภอ 10 อันดับแรกในเขตสุขภาพที่ 3 พบว่า อ.สากเหล็ก (จ.พิจิตร) มีอัตราป่วยเท่ากับ 82.78 ต่อประชากรแสนคน รองลงมาได้แก่ อ.มโนรมย์ (จ.ชัยนาท) มีอัตราป่วยเท่ากับ 59.62 ต่อประชากรแสนคน อ.โพทะเล (จ.พิจิตร) มีอัตราป่วยเท่ากับ 59.41 ต่อประชากรแสนคน อ.หนองขาหย่าง (จ.อุทัยธานี) มีอัตราป่วยเท่ากับ 49.22 ต่อประชากรแสนคน อ.สรรคบุรี (จ.ชัยนาท) มีอัตราป่วยเท่ากับ 42.27 ต่อประชากรแสนคน อ.เนินขาม (จ.ชัยนาท) มีอัตราป่วยเท่ากับ 40.80 ต่อประชากรแสนคน อ.ตะพานหิน (จ.พิจิตร) มีอัตราป่วยเท่ากับ 36.83 ต่อประชากรแสนคน อ.เมือง (จ.อุทัยธานี) มีอัตราป่วยเท่ากับ 36.38 ต่อประชากรแสนคน อ.แม่วงก์ (จ.นครสวรรค์) มีอัตราป่วยเท่ากับ 35.17 ต่อประชากรแสนคน และ อ.วัดสิงห์ (จ.ชัยนาท) มีอัตราป่วยเท่ากับ 32.90 ต่อประชากรแสนคน (ตารางที่ 5)

ตารางที่ 5 อัตราป่วยและตายโรคไข้เลือดออกจำแนกรายอำเภอ 10 อันดับแรกในเขตสุขภาพที่ 3 สัปดาห์ที่ 18

ลำดับ	อำเภอ	จังหวัด	ประชากร	จำนวนป่วยสัปดาห์ที่ 18			อัตราต่อปชก.แสนคน		อัตราป่วยตาย	จำนวนป่วยสัปดาห์ย้อนหลัง					
				ป่วยสะสม	ป่วย	ตาย	ป่วย	ตาย		สัปดาห์ที่ 17		สัปดาห์ที่ 16		สัปดาห์ที่ 15	
										สะสม	ป่วย	สะสม	ป่วย	สะสม	ป่วย
1	สากเหล็ก	พิจิตร	24,159	20	0	0	82.78	0.00	0.00	20	0	20	4	16	1
2	มโนรมย์	ชัยนาท	35,226	21	0	0	59.62	0.00	0.00	21	0	21	0	21	0
3	โพทะเล	พิจิตร	60,591	36	0	0	59.41	0.00	0.00	36	0	36	4	32	3
4	หนองขาหย่าง	อุทัยธานี	16,252	8	0	0	49.22	0.00	0.00	8	0	8	0	8	0
5	สรรคบุรี	ชัยนาท	70,978	30	4	0	42.27	0.00	0.00	26	3	23	0	23	1
6	เนินขาม	ชัยนาท	17,157	7	0	0	40.80	0.00	0.00	7	0	7	0	7	0
7	ตะพานหิน	พิจิตร	70,587	26	0	0	36.83	0.00	0.00	26	2	24	5	19	2
8	เมือง	อุทัยธานี	52,220	19	0	0	36.38	0.00	0.00	19	0	19	0	19	0
9	แม่วงก์	นครสวรรค์	54,028	19	0	0	35.17	0.00	0.00	19	0	19	0	19	0
10	วัดสิงห์	ชัยนาท	27,352	9	0	0	32.90	0.00	0.00	9	0	9	0	9	1

แหล่งข้อมูล : จากรายงาน 506 สำนักงานป้องกันควบคุมโรคที่ 3 นครสวรรค์ ข้อมูล ณ วันที่ 13 พฤษภาคม 2563

ข้อมูลประชากร จากสำนักงานสาธารณสุขจังหวัดในเขตสุขภาพที่ 3

## แนวโน้มโรคไข้เลือดออก ปี 2563 ที่น่าสนใจ

สถานการณ์โรคไข้เลือดออก ณ สัปดาห์ที่ 18 พอสรุปสถานการณ์โรคได้ดังนี้

- อำเภอที่มีอัตราป่วยสะสมสูงสุดในแต่ละจังหวัด อ.มโนรมย์ (จ.ชัยนาท) อ.สากเหล็ก (จ.พิจิตร) อ.หนองขาหย่าง (จ.อุทัยธานี) อ.แม่वंก (จ.นครสวรรค์) และ อ.โกสัมพีนคร (จ.กำแพงเพชร) (ตารางที่ 6-10)
- พบอำเภอที่มีรายงานผู้ป่วยเพิ่มขึ้นในช่วง 3 – 4 สัปดาห์ ได้แก่ อ.เมือง (จ.กำแพงเพชร)

ตารางที่ 6 อัตราป่วยและตายโรคไข้เลือดออก จังหวัดชัยนาท จำแนกรายอำเภอ สัปดาห์ที่ 18

ลำดับ	อำเภอ	ประชากร	สัปดาห์ที่ 18			อัตราต่อชก.แสนคน		อัตราป่วยตาย	จำนวนป่วยสัปดาห์ย้อนหลัง					
			ป่วยสะสม	ป่วย	ตายสะสม	ป่วย	ตาย		สัปดาห์ที่ 17		สัปดาห์ที่ 16		สัปดาห์ที่ 15	
									สะสม	ป่วย	สะสม	ป่วย	สะสม	ป่วย
1	มโนรมย์	35,226	21	0	0	59.62	0.00	0.00	21	0	21	0	21	0
2	สรรคบุรี	70,978	30	4	0	42.27	0.00	0.00	26	3	23	0	23	1
3	เนินขาม	17,157	7	0	0	40.80	0.00	0.00	7	0	7	0	7	0
4	วัดสิงห์	27,352	9	0	0	32.90	0.00	0.00	9	0	9	0	9	1
5	หันคา	57,350	12	0	0	20.92	0.00	0.00	12	0	12	0	12	1
6	เมือง	76,741	20	0	0	26.06	0.00	0.00	20	3	17	4	13	3
7	สรรพยา	49,888	4	0	0	8.02	0.00	0.00	4	0	4	1	3	0
8	หนองมะโมง	19,674	1	0	0	5.08	0.00	0.00	1	1	0	0	0	0
รวม		354,366	104	4	0	29.35	0.00	0.00	100	7	93	5	88	6

แหล่งข้อมูล : จากรายงาน 506 สำนักงานป้องกันควบคุมโรคที่ 3 นครสวรรค์ ข้อมูล ณ วันที่ 13 พฤษภาคม 2563

ข้อมูลประชากร จากสำนักงานสาธารณสุขจังหวัดชัยนาท

ตารางที่ 7 อัตราป่วยและตายโรคไข้เลือดออก จังหวัดพิจิตร จำแนกรายอำเภอ สัปดาห์ที่ 18

ลำดับ	อำเภอ	ประชากร	สัปดาห์ที่ 18			อัตราต่อชก.แสนคน		อัตราป่วยตาย	จำนวนป่วยสัปดาห์ย้อนหลัง					
			ป่วยสะสม	ป่วย	ตายสะสม	ป่วย	ตาย		สัปดาห์ที่ 17		สัปดาห์ที่ 16		สัปดาห์ที่ 15	
									สะสม	ป่วย	สะสม	ป่วย	สะสม	ป่วย
1	สากเหล็ก	24,159	20	0	0	82.78	0.00	0.00	20	0	20	4	16	1
2	โพทะเล	60,591	36	0	0	59.41	0.00	0.00	36	0	36	4	32	3
3	ตะพานหิน	70,587	26	0	0	36.83	0.00	0.00	26	2	24	5	19	2
4	ดงเจริญ	20,598	3	0	0	14.56	0.00	0.00	3	0	3	0	3	0
5	โพธิ์ประทับช้าง	43,431	6	0	0	13.82	0.00	0.00	6	0	6	0	6	1
6	เมือง	112,708	10	0	0	8.87	0.00	0.00	10	1	9	0	9	2
7	บางมูลนาก	48,215	4	0	0	8.30	0.00	0.00	4	0	4	0	4	0
8	วังทรายพูน	25,374	1	0	0	3.94	0.00	0.00	1	0	1	0	1	0
9	ทับคล้อ	45,716	1	0	0	2.19	0.00	0.00	1	0	1	0	1	1
10	บึงนาราง	28,095	1	0	0	3.56	0.00	0.00	1	0	1	0	1	0
11	สามง่าม	43,840	0	0	0	0.00	0.00	0.00	0	0	0	0	0	0
12	วชิรบำรุง	30,692	0	0	0	0.00	0.00	0.00	0	0	0	0	0	0
รวม		554,006	108	0	0	19.49	0.00	0.00	108	3	105	13	92	10

แหล่งข้อมูล : จากรายงาน 506 สำนักงานป้องกันควบคุมโรคที่ 3 นครสวรรค์ ข้อมูล ณ วันที่ 13 พฤษภาคม 2563

ข้อมูลประชากร จากสำนักงานสาธารณสุขจังหวัดพิจิตร

ตารางที่ 8 อัตราป่วยและตายโรคไข้เลือดออก จังหวัดอุทัยธานี จำแนกรายอำเภอ สัปดาห์ที่ 18

ลำดับ	อำเภอ	ประชากร	สัปดาห์ที่ 18			อัตราต่อปก.แสนคน		อัตราป่วยตาย	จำนวนป่วยสัปดาห์ย้อนหลัง					
			ป่วย สะสม	ป่วย	ตาย	ป่วย	ตาย		สัปดาห์ที่ 17		สัปดาห์ที่ 16		สัปดาห์ที่ 15	
									สะสม	ป่วย	สะสม	ป่วย	สะสม	ป่วย
1	หนองขาหย่าง	16,252	8	0	0	49.22	0.00	0.00	8	0	8	0	8	0
2	เมือง	52,220	19	0	0	36.38	0.00	0.00	19	0	19	0	19	0
3	ลานสัก	57,737	8	0	0	13.86	0.00	0.00	8	0	8	0	8	1
4	หนองฉาง	44,399	6	0	0	13.51	0.00	0.00	6	0	6	0	6	0
5	ทัพทัน	38,588	4	0	0	10.37	0.00	0.00	4	0	4	0	4	0
6	ห้วยคต	19,727	2	0	0	10.14	0.00	0.00	2	0	2	0	2	0
7	สว่างอารมณ์	31,489	1	0	0	3.18	0.00	0.00	1	0	1	0	1	0
8	บ้านไร่	66,563	1	0	0	1.50	0.00	0.00	1	0	1	0	1	0
รวม		326,975	49	0	0	14.99	0.00	0.00	49	0	49	0	49	1

แหล่งข้อมูล : จากรายงาน 506 สำนักงานป้องกันควบคุมโรคที่ 3 นครสวรรค์ ข้อมูล ณ วันที่ 13 พฤษภาคม 2563

ข้อมูลประชากร จากสำนักงานสาธารณสุขจังหวัดอุทัยธานี

ตารางที่ 9 อัตราป่วยและตายโรคไข้เลือดออก จังหวัดนครสวรรค์ จำแนกรายอำเภอ สัปดาห์ที่ 18

ลำดับ	อำเภอ	ประชากร	สัปดาห์ที่ 18			อัตราต่อปก.แสนคน		อัตราป่วยตาย	จำนวนป่วยสัปดาห์ย้อนหลัง					
			ป่วยสะสม	ป่วย	ตายสะสม	ป่วย	ตาย		สัปดาห์ที่ 17		สัปดาห์ที่ 16		สัปดาห์ที่ 15	
									สะสม	ป่วย	สะสม	ป่วย	สะสม	ป่วย
1	แม่วงก์	54,028	19	0	0	35.17	0.00	0.00	19	0	19	0	19	0
2	แม่เปิน	19,831	6	0	0	30.26	0.00	0.00	6	0	6	0	6	0
3	พยุหะคีรี	62,843	15	0	0	23.87	0.00	0.00	15	0	15	0	15	0
4	เมือง	251,528	43	0	0	17.10	0.00	0.00	43	2	41	1	40	0
5	โกรกพระ	35,210	5	0	0	14.20	0.00	0.00	5	0	5	0	5	0
6	ลาดยาว	92,634	13	0	0	14.03	0.00	0.00	13	0	13	0	13	1
7	ตากฟ้า	41,046	5	0	0	12.18	0.00	0.00	5	1	4	0	4	0
8	เก้าเลี้ยว	35,261	4	1	0	11.34	0.00	0.00	3	0	3	0	3	0
9	ตากถี	114,805	11	0	0	9.58	0.00	0.00	11	1	10	0	10	2
10	ชุมแสง	68,538	6	0	0	8.75	0.00	0.00	6	0	6	0	6	0
11	บรรพตพิสัย	90,356	7	0	0	7.75	0.00	0.00	7	0	7	0	7	0
12	ชุมตาบง	18,376	1	0	0	5.44	0.00	0.00	1	0	1	0	1	0
13	ไพศาลี	70,626	1	0	0	1.42	0.00	0.00	1	0	1	0	1	0
14	หนองบัว	72,486	1	0	0	1.38	0.00	0.00	1	1	0	0	0	0
15	ท่าตะโก	70,087	0	0	0	0.00	0.00	0.00	0	0	0	0	0	0
รวม		1,097,655	137	1	0	12.48	0.00	0.00	136	5	131	1	130	3

แหล่งข้อมูล : จากรายงาน 506 สำนักงานป้องกันควบคุมโรคที่ 3 นครสวรรค์ ข้อมูล ณ วันที่ 13 พฤษภาคม 2563

ข้อมูลประชากร จากสำนักงานสาธารณสุขจังหวัดนครสวรรค์

ตารางที่ 10 อัตราป่วยและตายโรคไข้เลือดออก จังหวัดกำแพงเพชร จำแนกรายอำเภอ สัปดาห์ที่ 18

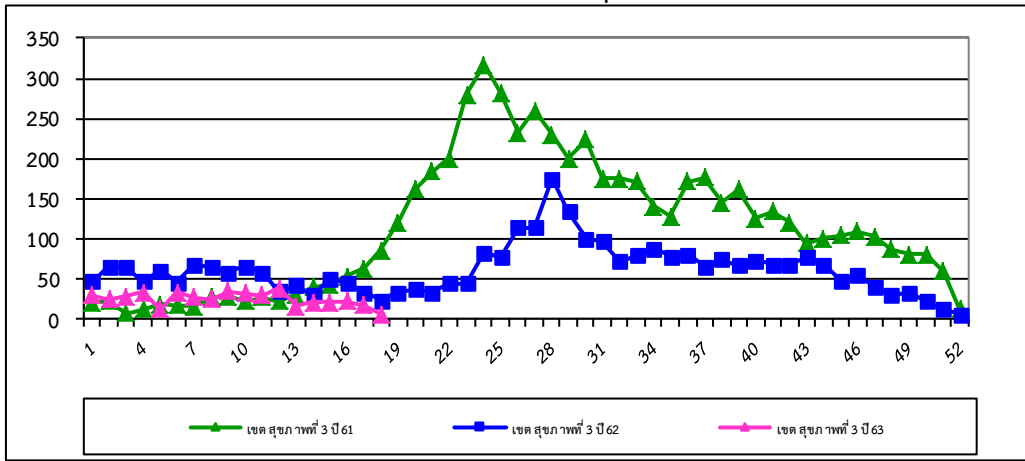
ลำดับ	อำเภอ	ประชากร	สัปดาห์ที่ 18			อัตราต่อชก.แสนคน		อัตรา ป่วยตาย	จำนวนป่วยสัปดาห์ย้อนหลัง					
			ป่วย สะสม	ป่วย	ตาย สะสม	ป่วย	ตาย		สัปดาห์ที่ 17		สัปดาห์ที่ 16		สัปดาห์ที่ 15	
									สะสม	ป่วย	สะสม	ป่วย	สะสม	ป่วย
1	โกสัมพีนคร	28,773	8	0	0	27.80	0.00	0.00	8	0	8	0	8	0
2	พรานกระต่าย	70,910	12	0	0	16.92	0.00	0.00	12	1	11	1	10	0
3	บึงสามัคคี	26,431	2	0	0	7.57	0.00	0.00	2	0	2	0	2	0
4	เมือง	213,228	20	1	0	9.38	0.00	0.00	19	1	18	2	16	0
5	ลานกระบือ	43,090	3	0	0	6.96	0.00	0.00	3	0	3	0	3	0
6	ปางศิลาทอง	30,685	2	0	0	6.52	0.00	0.00	2	0	2	0	2	0
7	ขาณุวรลักษบุรี	106,567	6	0	0	5.63	0.00	0.00	6	0	6	0	6	0
8	คลองขลุง	72,256	3	0	0	4.15	0.00	0.00	3	1	2	0	2	1
9	คลองลาน	63,616	2	0	0	3.14	0.00	0.00	2	0	2	1	1	0
10	ทรายทองวัฒนา	23,560	0	0	0	0.00	0.00	0.00	0	0	0	0	0	0
11	ไทรงาม	51,042	0	0	0	0.00	0.00	0.00	0	0	0	0	0	0
<b>รวม</b>		<b>730,158</b>	<b>58</b>	<b>1</b>	<b>0</b>	<b>7.94</b>	<b>0.00</b>	<b>0.00</b>	<b>57</b>	<b>3</b>	<b>54</b>	<b>4</b>	<b>50</b>	<b>1</b>

แหล่งข้อมูล : จากรายงาน 506 สำนักงานป้องกันควบคุมโรคที่ 3 นครสวรรค์ ข้อมูล ณ วันที่ 13 พฤษภาคม 2563

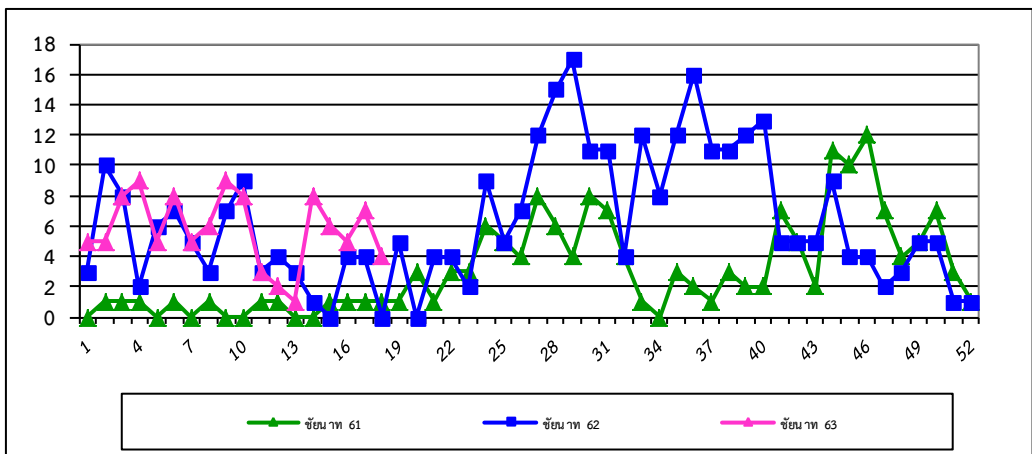
ข้อมูลประชากร จากสำนักงานสาธารณสุขจังหวัดกำแพงเพชร

การกระจายการเกิดโรคไข้เลือดออกปี 2563 จำแนกรายสัปดาห์ เปรียบเทียบกับปี 2561 และ ปี 2562

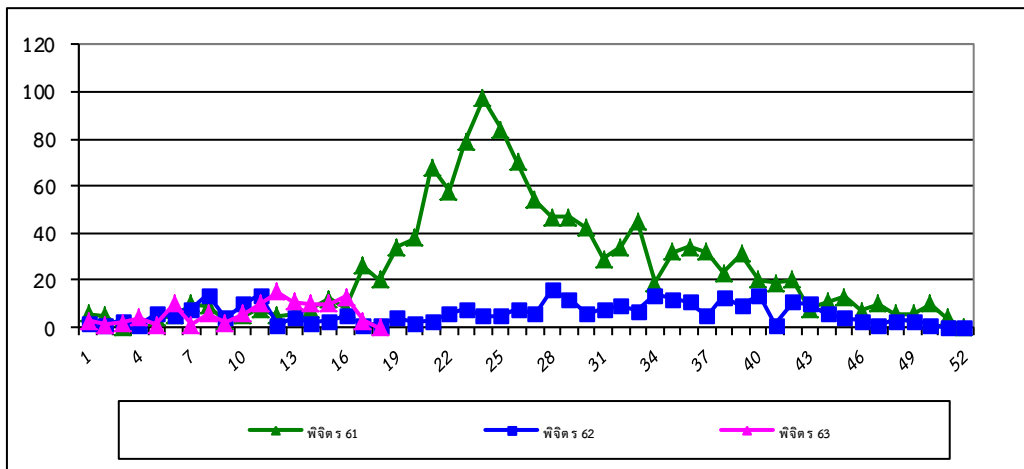
จำแนกรายสัปดาห์ในเขตสุขภาพที่ 3



รูปที่ 1 จำนวนผู้ป่วยโรคไข้เลือดออก จำแนกรายสัปดาห์ ภาพรวมในเขตสุขภาพที่ 3 สัปดาห์ที่ 18  
 ที่มา: รายงาน 506 สำนักงานป้องกันควบคุมโรคที่ 3 นครสวรรค์

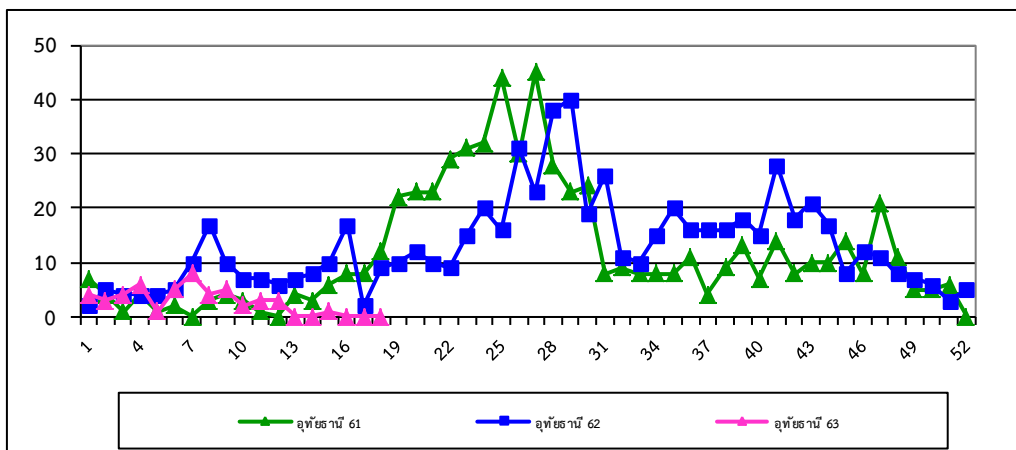


รูปที่ 2 จำนวนผู้ป่วยโรคไข้เลือดออก จำแนกรายสัปดาห์ จังหวัดชัยนาท สัปดาห์ที่ 18  
 ที่มา:รายงาน 506 สำนักงานป้องกันควบคุมโรคที่ 3 นครสวรรค์

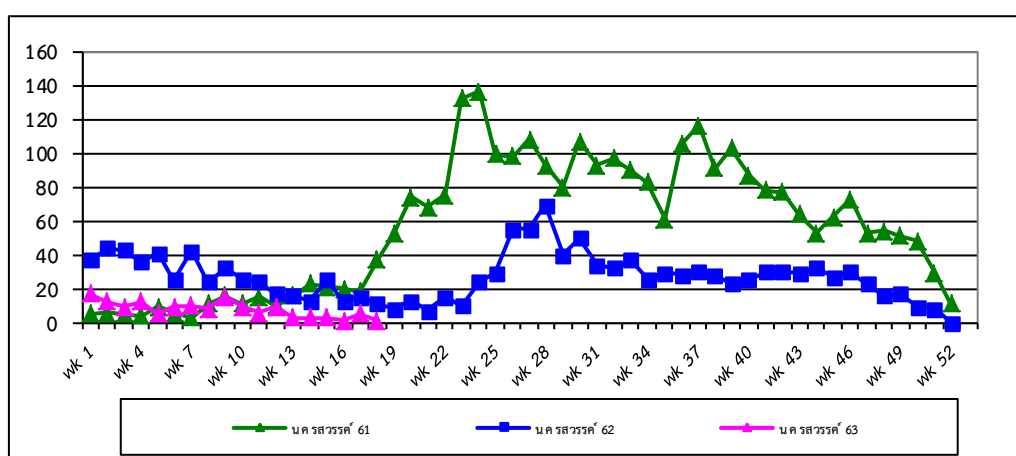


รูปที่ 3 จำนวนผู้ป่วยโรคไข้เลือดออก จำแนกรายสัปดาห์ จังหวัดพิจิตร สัปดาห์ที่ 18  
 ที่มา: รายงาน 506 สำนักงานป้องกันควบคุมโรคที่ 3 นครสวรรค์

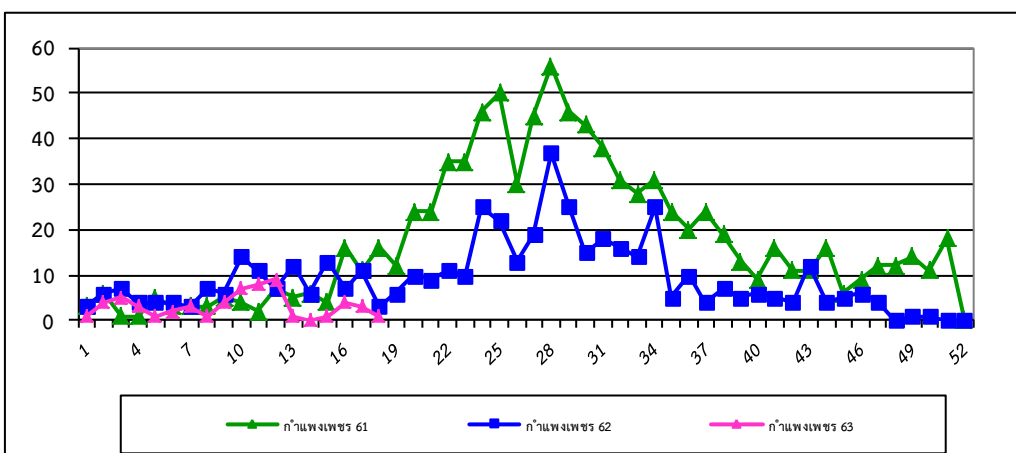




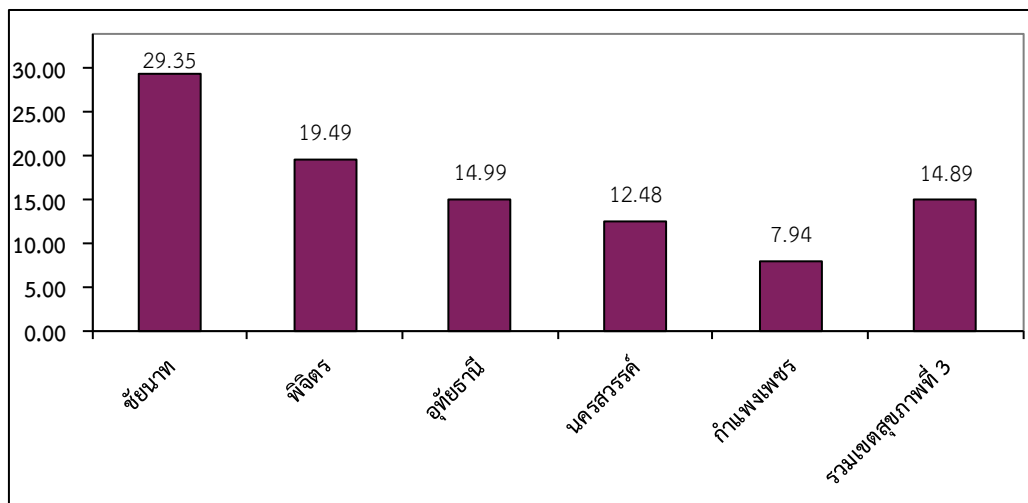
รูปที่ 4 จำนวนผู้ป่วยโรคไข้เลือดออก จำแนกรายสัปดาห์ จังหวัดอุทัยธานี สัปดาห์ที่ 18  
ที่มา: รายงาน 506 สำนักงานป้องกันควบคุมโรคที่ 3 นครสวรรค์



รูปที่ 5 จำนวนผู้ป่วยโรคไข้เลือดออก จำแนกรายสัปดาห์ จังหวัดนครศรีธรรมราช สัปดาห์ที่ 18  
ที่มา:รายงาน 506 สำนักงานป้องกันควบคุมโรคที่ 3 นครสวรรค์



รูปที่ 6 จำนวนผู้ป่วยโรคไข้เลือดออก จำแนกรายสัปดาห์ จังหวัดกำแพงเพชร สัปดาห์ที่ 18  
ที่มา: รายงาน 506 สำนักงานป้องกันควบคุมโรคที่ 3 นครสวรรค์



รูปที่ 7 อัตราป่วยสะสมโรคไข้เลือดออกต่อประชากรแสนคนรายจังหวัดและเขตสุขภาพที่ 3 ณ สัปดาห์ที่ 18

ที่มา: รายงาน 506 สำนักงานป้องกันควบคุมโรคที่ 3 นครสวรรค์