



# รายงานเฝ้าระวังโรคไข้เลือดออกประจำสัปดาห์ เขตสุขภาพที่ 3

ประจำสัปดาห์ที่ 16 วันที่ 19 - 25 เมษายน 2563

กลุ่มระบาดวิทยาและข่าวกรอง สำนักงานป้องกันควบคุมโรคที่ 3 จังหวัดนครสวรรค์  
โทร. 056-221822 ต่อ 114 โทรสาร 056-226620 e-mail : epid8@yahoo.com

## สถานการณ์โรคไข้เลือดออกปี 2563 ภาพรวมประเทศไทย

สถานการณ์โรคไข้เลือดออก ปี 2563 ในภาพรวมทั้งประเทศ (ตั้งแต่วันที่ 1 มกราคม - 25 เมษายน 2563) มีรายงานผู้ป่วยสะสม จำนวน 10,093 ราย (อัตราป่วยเท่ากับ 15.22 ต่อประชากรแสนคน) มีรายงานผู้ป่วยเสียชีวิต 9 ราย อัตราตายเท่ากับ 0.01 ต่อประชากรแสนคน อัตราป่วยตาย ร้อยละ 0.09 ภาคที่มีอัตราป่วยสูงสุด คือ ภาคกลาง (อัตราป่วยเท่ากับ 18.18 ต่อประชากรแสนคน) รองลงมา คือ ภาคใต้ (อัตราป่วยเท่ากับ 15.68 ต่อประชากรแสนคน) ภาคตะวันออกเฉียงเหนือ (อัตราป่วยเท่ากับ 15.40 ต่อประชากรแสนคน) และภาคเหนือ (อัตราป่วยเท่ากับ 8.99 ต่อประชากรแสนคน) ตามลำดับ (ตารางที่ 1)

### ตารางที่ 1 การจัดลำดับภูมิภาค ปี 2563 ตามอัตราป่วยสะสม ประเทศไทย

ลำดับที่	ภาค	จำนวนป่วย	จำนวนตาย	อัตราป่วย/พชก.แสนคน	อัตราตาย/พชก.แสนคน	อัตราป่วยตาย	ประชากร
1	ภาคกลาง	4138	4	18.18	0.02	0.10	22,764,960
2	ภาคใต้	1,478	2	15.68	0.02	0.14	9,426,888
3	ภาคตะวันออกเฉียงเหนือ	3388	1	15.40	0.00	0.03	22,002,359
4	ภาคเหนือ	1089	2	8.99	0.02	0.18	12,107,035

แหล่งข้อมูล...ข้อมูลจากกองระบาดวิทยา กรมควบคุมโรค กระทรวงสาธารณสุข ณ วันที่ 28 เมษายน 2563

เขตสุขภาพที่มีอัตราป่วยสูงสุด 3 อันดับแรก คือ เขตสุขภาพที่ 13 (อัตราป่วยเท่ากับ 22.34 ต่อประชากรแสนคน) รองลงมา คือ เขตสุขภาพที่ 9 (อัตราป่วยเท่ากับ 20.49 ต่อประชากรแสนคน) และ เขตสุขภาพที่ 7 (อัตราป่วยเท่ากับ 20.29 ต่อประชากรแสนคน) ตามลำดับ เมื่อพิจารณาเขตสุขภาพในภาคเหนือ พบว่า เขตสุขภาพที่ 3 มีอัตราป่วยเท่ากับ 13.80 ต่อประชากรแสนคน (เป็นอันดับที่ 8 ของประเทศ) เขตสุขภาพที่ 2 มีอัตราป่วยเท่ากับ 10.88 ต่อประชากรแสนคน (เป็นอันดับที่ 10 ของประเทศ) และเขตสุขภาพที่ 1 มีอัตราป่วยเท่ากับ 6.36 ต่อประชากรแสนคน (เป็นอันดับที่ 12 ของประเทศ) (ตารางที่ 2)

ตารางที่ 2 ลำดับเขตสุขภาพ ปี 2563 ตามอัตราป่วยสะสม ประเทศไทย

เขตสุขภาพ	ลำดับที่ของประเทศไทย														
	สัปดาห์ที่ 16			สัปดาห์ที่ 15			สัปดาห์ที่ 14			สัปดาห์ที่ 13			สัปดาห์ที่ 12		
	ลำดับ	อัตราป่วยสะสม	จำนวนตายสะสม	ลำดับ	อัตราป่วยสะสม	จำนวนตายสะสม	ลำดับ	อัตราป่วยสะสม	จำนวนตายสะสม	ลำดับ	อัตราป่วยสะสม	จำนวนตายสะสม	ลำดับ	อัตราป่วยสะสม	จำนวนตายสะสม
1	12	6.36	1	12	5.56	0	12	5.04	0	12	4.58	0	12	4.34	0
2	10	10.88	1	10	10.27	1	10	9.57	1	11	8.92	1	11	8.22	1
3	8	13.80	0	8	13.23	0	8	11.86	0	8	11.60	0	7	10.33	0
4	11	10.61	0	11	9.68	0	11	9.30	0	10	9.00	0	10	8.63	0
5	5	18.42	1	3	17.99	0	4	17.47	0	2	16.70	0	2	15.70	0
6	4	20.28	3	2	18.92	2	2	17.80	2	3	16.33	2	3	15.27	2
7	3	20.29	0	5	16.71	0	6	15.09	0	6	13.16	0	6	12.15	0
8	13	6.25	0	13	4.92	0	13	4.32	0	13	3.85	0	13	3.01	0
9	2	20.49	1	4	17.92	1	3	17.50	1	5	14.65	0	5	14.09	0
10	9	13.57	0	9	11.55	0	9	10.88	0	9	10.45	0	9	9.54	0
11	7	14.49	0	7	14.26	0	7	12.54	0	7	11.82	0	8	10.03	0
12	6	16.75	2	6	16.31	2	5	16.03	2	4	15.54	1	4	14.90	1
13	1	22.34	0	1	21.96	0	1	21.08	0	1	21.06	0	1	20.16	0

แหล่งข้อมูล...ข้อมูลจากกองระบาดวิทยา กรมควบคุมโรค กระทรวงสาธารณสุข ณ วันที่ 28 เมษายน 2563

จังหวัดในเขตสุขภาพที่ 3 ปี 2563

จังหวัด	ลำดับที่ของประเทศไทย														
	สัปดาห์ที่ 16			สัปดาห์ที่ 15			สัปดาห์ที่ 14			สัปดาห์ที่ 13			สัปดาห์ที่ 12		
	ลำดับ	อัตราป่วยสะสม	จำนวนตายสะสม	ลำดับ	อัตราป่วยสะสม	จำนวนตายสะสม	ลำดับ	อัตราป่วยสะสม	จำนวนตายสะสม	ลำดับ	อัตราป่วยสะสม	จำนวนตายสะสม	ลำดับ	อัตราป่วยสะสม	จำนวนตายสะสม
ชัยนาท	6	26.14	0	6	23.71	0	9	20.67	0	8	20.67	0	6	20.67	0
พิจิตร	26	16.46	0	22	16.09	0	29	12.76	0	29	11.84	0	36	9.43	0
อุทัยธานี	27	16.38	0	24	15.47	0	23	15.47	0	21	15.47	0	19	14.26	0
นครสวรรค์	38	12.59	0	35	12.40	0	35	11.74	0	31	11.65	0	28	11.37	0
กำแพงเพชร	60	6.86	0	58	6.59	0	59	5.77	0	58	5.49	0	65	3.02	0

แหล่งข้อมูล...ข้อมูลจากกองระบาดวิทยา กรมควบคุมโรค กระทรวงสาธารณสุข ณ วันที่ 28 เมษายน 2563

จังหวัดที่มีอัตราป่วยสูงสุด 3 อันดับแรก คือ **จังหวัดระยอง** (อัตราป่วยเท่ากับ 59.95 ต่อประชากรแสนคน) รองลงมา คือ **จังหวัดอ่างทอง** (อัตราป่วยเท่ากับ 32.38 ต่อประชากรแสนคน) และ**จังหวัดนครราชสีมา** (อัตราป่วยเท่ากับ 30.95 ต่อประชากรแสนคน) เมื่อพิจารณาจังหวัดในเขตสุขภาพที่ 3 พบว่า **จังหวัดชัยนาท** มีอัตราป่วยเท่ากับ 26.14 ต่อประชากรแสนคน (เป็นอันดับที่ 6 ของประเทศ) รองลงมา คือ **จังหวัดพิจิตร** มีอัตราป่วยเท่ากับ 16.46 ต่อประชากรแสนคน (เป็นอันดับที่ 26 ของประเทศ) **จังหวัดอุทัยธานี** มีอัตราป่วยเท่ากับ 16.38 ต่อประชากรแสนคน (เป็นอันดับที่ 27 ของประเทศ) **จังหวัดนครสวรรค์** มีอัตราป่วยเท่ากับ 12.59 ต่อประชากรแสนคน (เป็นอันดับที่ 38 ของประเทศ) และ**จังหวัดกำแพงเพชร** มีอัตราป่วยเท่ากับ 6.86 ต่อประชากรแสนคน (เป็นอันดับที่ 59 ของประเทศ) (ตารางที่ 3)

ตารางที่ 3 การจัดลำดับจังหวัด 5 อันดับแรกของประเทศไทย และจังหวัดในเขตสุขภาพที่ 3 ปี 2563 ตามอัตราป่วยสะสม

ลำดับที่	จังหวัด	จำนวนป่วย	จำนวนตาย	อัตราป่วย/ปชกแสนคน	อัตราตาย/ปชกแสนคน	อัตราป่วยตาย(ร้อยละ)	ประชากร
1	ระยอง	430	1	59.95	0.14	0.23	717,276
2	อ่างทอง	91	0	32.38	0.00	0.00	281,014
3	นครราชสีมา	818	1	30.95	0.04	0.12	2,642,815
4	นครปฐม	257	1	28.11	0.11	0.39	914,273
5	ขอนแก่น	486	0	26.91	0.00	0.00	1,805,903

แหล่งข้อมูล...ข้อมูลจากกองระบาดวิทยา กรมควบคุมโรค กระทรวงสาธารณสุข ณ วันที่ 28 เมษายน 2563

#### จังหวัดในเขตสุขภาพที่ 3

ลำดับที่	จังหวัด	จำนวนป่วย	จำนวนตาย	อัตราป่วย/ปชกแสนคน	อัตราตาย/ปชกแสนคน	อัตราป่วยตาย(ร้อยละ)	ประชากร
6	ชัยนาท	86	0	26.14	0.00	0.00	328,993
26	พิจิตร	89	0	16.46	0.00	0.00	540,620
27	อุทัยธานี	54	0	16.38	0.00	0.00	329,688
38	นครสวรรค์	134	0	12.59	0.00	0.00	1,064,649
60	กำแพงเพชร	50	0	6.86	0.00	0.00	728,470

แหล่งข้อมูล...ข้อมูลจากกองระบาดวิทยา กรมควบคุมโรค กระทรวงสาธารณสุข ณ วันที่ 28 เมษายน 2563

#### สถานการณ์โรคไข้เลือดออกปี 2563 เขตสุขภาพที่ 3 จำแนกรายจังหวัด

สถานการณ์โรคไข้เลือดออก ปี 2563 สัปดาห์ที่ 16 (วันที่ 19 - 25 เมษายน 2563) จากรายงาน 506 สำนักงานป้องกันควบคุมโรคที่ 3 จังหวัดนครสวรรค์ พบว่า มีรายงานผู้ป่วยสะสม (วันที่ 5 มกราคม - 25 เมษายน 2563) จำนวน 384 ราย คิดเป็นอัตราป่วยเท่ากับ 12.54 ต่อประชากรแสนคน ไม่มีรายงานผู้ป่วยเสียชีวิต เมื่อจำแนกข้อมูลรายจังหวัด พบว่า จังหวัดที่มีอัตราป่วยมากที่สุด คือ **จังหวัดชัยนาท** มีอัตราป่วยเท่ากับ 23.99 ต่อประชากรแสนคน ไม่มีรายงานผู้ป่วยเสียชีวิต รองลงมาได้แก่ **จังหวัดอุทัยธานี** มีอัตราป่วยเท่ากับ 14.99 ต่อประชากรแสนคน ไม่มีรายงานผู้ป่วยเสียชีวิต **จังหวัดพิจิตร** มีอัตราป่วยเท่ากับ 12.09 ต่อประชากรแสนคน ไม่มีรายงานผู้ป่วยเสียชีวิต **จังหวัดนครสวรรค์** มีอัตราป่วยเท่ากับ 12.12 ต่อประชากรแสนคน ไม่มีรายงานผู้ป่วยเสียชีวิต และ**จังหวัดกำแพงเพชร** มีอัตราป่วยเท่ากับ 6.85 ต่อประชากรแสนคน ไม่มีรายงานผู้ป่วยเสียชีวิตไม่มีรายงานผู้ป่วยเสียชีวิต (ตารางที่ 4)

ตารางที่ 4 อัตราป่วยและตายโรคไข้เลือดออก จังหวัดในเขตสุขภาพที่ 3 จำแนกรายจังหวัด สัปดาห์ที่ 16

ลำดับ	จังหวัด	ประชากร	จำนวนป่วยสัปดาห์ที่ 16			อัตราต่อประชากรแสนคน		อัตราป่วยตาย	จำนวนป่วยสัปดาห์ย้อนหลัง					
			ป่วยสะสม	ป่วย	ตายสะสม	ป่วย	ตาย		สัปดาห์ที่ 15		สัปดาห์ที่ 14		สัปดาห์ที่ 13	
									สะสม	ป่วย	สะสม	ป่วย	สะสม	ป่วย
1	ชัยนาท	354,366	85	0	0	23.99	0.00	0.00	85	3	82	8	74	1
2	อุทัยธานี	326,975	49	0	0	14.99	0.00	0.00	49	1	48	0	48	0
3	พิจิตร	554,006	67	0	0	12.09	0.00	0.00	67	0	67	0	67	4
4	นครสวรรค์	1,097,655	133	1	0	12.12	0.00	0.00	133	4	129	3	126	3
5	กำแพงเพชร	730,158	50	1	0	6.85	0.00	0.00	49	1	48	0	48	1
<b>รวมเขตสุขภาพที่ 3</b>		<b>3,063,160</b>	<b>384</b>	<b>2</b>	<b>0</b>	<b>12.54</b>	<b>0.00</b>	<b>0.00</b>	<b>383</b>	<b>9</b>	<b>374</b>	<b>11</b>	<b>363</b>	<b>9</b>

แหล่งข้อมูล : จากรายงาน 506 สำนักงานป้องกันควบคุมโรคที่ 3 นครสวรรค์ ข้อมูล ณ วันที่ 28 เมษายน 2563

ข้อมูลประชากร จากสำนักงานสาธารณสุขจังหวัดในเขตสุขภาพที่ 3

### สถานการณ์โรคไข้เลือดออก ปี 2563 จำแนกรายอำเภอ 10 อันดับแรก

สถานการณ์โรคไข้เลือดออก ปี 2563 เมื่อจำแนกรายอำเภอ 10 อันดับแรกในเขตสุขภาพที่ 3 พบว่า อ.มโนรมย์ (จ.ชัยนาท) มีอัตราป่วยเท่ากับ 59.62 ต่อประชากรแสนคน รองลงมาได้แก่ อ.สากเหล็ก (จ.พิจิตร) มีอัตราป่วยเท่ากับ 49.67 ต่อประชากรแสนคน อ.หนองขาหย่าง (จ.อุทัยธานี) มีอัตราป่วยเท่ากับ 49.22 ต่อประชากรแสนคน อ.เนินขาม (จ.ชัยนาท) มีอัตราป่วยเท่ากับ 40.80 ต่อประชากรแสนคน อ.โพทะเล (จ.พิจิตร) มีอัตราป่วยเท่ากับ 37.96 ต่อประชากรแสนคน อ.แม่วงก์ (จ.นครสวรรค์) มีอัตราป่วยเท่ากับ 37.02 ต่อประชากรแสนคน อ.เมือง (จ.อุทัยธานี) มีอัตราป่วยเท่ากับ 36.38 ต่อประชากรแสนคน อ.วัดสิงห์ (จ.ชัยนาท) มีอัตราป่วยเท่ากับ 32.90 ต่อประชากรแสนคน อ.สรรคบุรี (จ.ชัยนาท) มีอัตราป่วยเท่ากับ 32.40 ต่อประชากรแสนคน และ อ.แม่เปิน (จ.นครสวรรค์) มีอัตราป่วยเท่ากับ 30.26 ต่อประชากรแสนคน (ตารางที่ 5)

ตารางที่ 5 อัตราป่วยและตายโรคไข้เลือดออกจำแนกรายอำเภอ 10 อันดับแรกในเขตสุขภาพที่ 3 สัปดาห์ที่ 16

ลำดับ	อำเภอ	จังหวัด	ประชากร	จำนวนป่วยสัปดาห์ที่ 16			อัตราต่อประชากรแสนคน		อัตราป่วยตาย	จำนวนป่วยสัปดาห์ย้อนหลัง					
				ป่วยสะสม	ป่วย	ตาย	ป่วย	ตาย		สัปดาห์ที่ 15		สัปดาห์ที่ 14		สัปดาห์ที่ 13	
										สะสม	ป่วย	สะสม	ป่วย	สะสม	ป่วย
1	มโนรมย์	ชัยนาท	35,226	21	0	0	59.62	0.00	0.00	21	0	21	0	21	0
2	สากเหล็ก	พิจิตร	24,159	12	0	0	49.67	0.00	0.00	12	0	12	0	12	0
3	หนองขาหย่าง	อุทัยธานี	16,252	8	0	0	49.22	0.00	0.00	8	0	8	0	8	0
4	เนินขาม	ชัยนาท	17,157	7	0	0	40.80	0.00	0.00	7	0	7	0	7	0
5	โพทะเล	พิจิตร	60,591	23	0	0	37.96	0.00	0.00	23	0	23	0	23	4
6	แม่วงก์	นครสวรรค์	54,028	20	0	0	37.02	0.00	0.00	20	0	20	1	19	0
7	เมือง	อุทัยธานี	52,220	19	0	0	36.38	0.00	0.00	19	0	19	0	19	0
8	วัดสิงห์	ชัยนาท	27,352	9	0	0	32.90	0.00	0.00	9	1	8	0	8	0
9	สรรคบุรี	ชัยนาท	70,978	23	0	0	32.40	0.00	0.00	23	1	22	5	17	1
10	แม่เปิน	นครสวรรค์	19,831	6	0	0	30.26	0.00	0.00	6	0	6	0	6	0

แหล่งข้อมูล : จากรายงาน 506 สำนักงานป้องกันควบคุมโรคที่ 3 นครสวรรค์ ข้อมูล ณ วันที่ 28 เมษายน 2563

ข้อมูลประชากร จากสำนักงานสาธารณสุขจังหวัดในเขตสุขภาพที่ 3

## แนวโน้มโรคไข้เลือดออก ปี 2563 ที่น่าสนใจ

สถานการณ์โรคไข้เลือดออก ณ สัปดาห์ที่ 16 พอสรุปสถานการณ์โรคได้ดังนี้

- อำเภอที่มีอัตราป่วยสะสมสูงสุดในแต่ละจังหวัด อ.มโนรมย์ (จ.ชัยนาท) อ.หนองขาหย่าง (จ.อุทัยธานี) อ.สากเหล็ก (จ.พิจิตร) อ.แม่वंก (จ.นครสวรรค์) และ อ.โกสัมพีนคร (จ.กำแพงเพชร) (ตารางที่ 6-10)
- ไม่พบอำเภอที่มีรายงานผู้ป่วยเพิ่มขึ้นในช่วง 3 – 4 สัปดาห์

ตารางที่ 6 อัตราป่วยและตายโรคไข้เลือดออก จังหวัดชัยนาท จำแนกรายอำเภอ สัปดาห์ที่ 16

ลำดับ	อำเภอ	ประชากร	สัปดาห์ที่ 16			อัตราต่อชก.แสนคน		อัตราป่วยตาย	จำนวนป่วยสัปดาห์ย้อนหลัง					
			ป่วยสะสม	ป่วย	ตายสะสม	ป่วย	ตาย		สัปดาห์ที่ 15		สัปดาห์ที่ 14		สัปดาห์ที่ 13	
									สะสม	ป่วย	สะสม	ป่วย	สะสม	ป่วย
1	มโนรมย์	35,226	21	0	0	59.62	0.00	0.00	21	0	21	0	21	0
2	เนินขาม	17,157	7	0	0	40.80	0.00	0.00	7	0	7	0	7	0
3	วัดสิงห์	27,352	9	0	0	32.90	0.00	0.00	9	1	8	0	8	0
4	สรรคบุรี	70,978	23	0	0	32.40	0.00	0.00	23	1	22	5	17	1
5	หันคา	57,350	12	0	0	20.92	0.00	0.00	12	1	11	1	10	0
6	เมือง	76,741	10	0	0	13.03	0.00	0.00	10	0	10	2	8	0
7	สรรพยา	49,888	3	0	0	6.01	0.00	0.00	3	0	3	0	3	0
8	หนองมะโมง	19,674	0	0	0	0.00	0.00	0.00	0	0	0	0	0	0
รวม		354,366	85	0	0	23.99	0.00	0.00	85	3	82	8	74	1

แหล่งข้อมูล : จากรายงาน 506 สำนักงานป้องกันควบคุมโรคที่ 3 นครสวรรค์ ข้อมูล ณ วันที่ 28 เมษายน 2563

ข้อมูลประชากร จากสำนักงานสาธารณสุขจังหวัดชัยนาท

ตารางที่ 7 อัตราป่วยและตายโรคไข้เลือดออก จังหวัดอุทัยธานี จำแนกรายอำเภอ สัปดาห์ที่ 16

ลำดับ	อำเภอ	ประชากร	สัปดาห์ที่ 16			อัตราต่อชก.แสนคน		อัตราป่วยตาย	จำนวนป่วยสัปดาห์ย้อนหลัง					
			ป่วยสะสม	ป่วย	ตาย	ป่วย	ตาย		สัปดาห์ที่ 15		สัปดาห์ที่ 14		สัปดาห์ที่ 13	
									สะสม	ป่วย	สะสม	ป่วย	สะสม	ป่วย
1	หนองขาหย่าง	16,252	8	0	0	49.22	0.00	0.00	8	0	8	0	8	0
2	เมือง	52,220	19	0	0	36.38	0.00	0.00	19	0	19	0	19	0
3	ลานสัก	57,737	8	0	0	13.86	0.00	0.00	8	1	7	0	7	0
4	หนองฉาง	44,399	6	0	0	13.51	0.00	0.00	6	0	6	0	6	0
5	ทัพทัน	38,588	4	0	0	10.37	0.00	0.00	4	0	4	0	4	0
6	ห้วยคต	19,727	2	0	0	10.14	0.00	0.00	2	0	2	0	2	0
7	สว่างอารมณ์	31,489	1	0	0	3.18	0.00	0.00	1	0	1	0	1	0
8	บ้านไร่	66,563	1	0	0	1.50	0.00	0.00	1	0	1	0	1	0
รวม		326,975	49	0	0	14.99	0.00	0.00	49	1	48	0	48	0

แหล่งข้อมูล : จากรายงาน 506 สำนักงานป้องกันควบคุมโรคที่ 3 นครสวรรค์ ข้อมูล ณ วันที่ 28 เมษายน 2563

ข้อมูลประชากร จากสำนักงานสาธารณสุขจังหวัดอุทัยธานี

ตารางที่ 8 อัตราป่วยและตายโรคไข้เลือดออก จังหวัดพิจิตร จำแนกรายอำเภอ สัปดาห์ที่ 16

ลำดับ	อำเภอ	ประชากร	สัปดาห์ที่ 16			อัตราต่อปก.แสนคน		อัตราป่วยตาย	จำนวนป่วยสัปดาห์ย้อนหลัง					
			ป่วย สะสม	ป่วย	ตาย สะสม	ป่วย	ตาย		สัปดาห์ที่ 15		สัปดาห์ที่ 14		สัปดาห์ที่ 13	
									สะสม	ป่วย	สะสม	ป่วย	สะสม	ป่วย
1	สากเหล็ก	24,159	12	0	0	49.67	0.00	0.00	12	0	12	0	12	0
2	โพทะเล	60,591	23	0	0	37.96	0.00	0.00	23	0	23	0	23	4
3	ตะพานหิน	70,587	11	0	0	15.58	0.00	0.00	11	0	11	0	11	0
4	ดงเจริญ	20,598	3	0	0	14.56	0.00	0.00	3	0	3	0	3	0
5	โพธิ์ประทับช้าง	43,431	6	0	0	13.82	0.00	0.00	6	0	6	0	6	0
6	บางมูลนาก	48,215	4	0	0	8.30	0.00	0.00	4	0	4	0	4	0
7	เมือง	112,708	5	0	0	4.44	0.00	0.00	5	0	5	0	5	0
8	วังทรายพูน	25,374	1	0	0	3.94	0.00	0.00	1	0	1	0	1	0
9	บึงนาราง	28,095	1	0	0	3.56	0.00	0.00	1	0	1	0	1	0
10	ทับคล้อ	45,716	1	0	0	2.19	0.00	0.00	1	0	1	0	1	0
11	สามง่าม	43,840	0	0	0	0.00	0.00	0.00	0	0	0	0	0	0
12	วชิรบำรุง	30,692	0	0	0	0.00	0.00	0.00	0	0	0	0	0	0
รวม		554,006	67	0	0	12.09	0.00	0.00	67	0	67	0	67	4

แหล่งข้อมูล : จากรายงาน 506 สำนักงานป้องกันควบคุมโรคที่ 3 นครสวรรค์ ข้อมูล ณ วันที่ 28 เมษายน 2563

ข้อมูลประชากร จากสำนักงานสาธารณสุขจังหวัดพิจิตร

ตารางที่ 9 อัตราป่วยและตายโรคไข้เลือดออก จังหวัดนครสวรรค์ จำแนกรายอำเภอ สัปดาห์ที่ 16

ลำดับ	อำเภอ	ประชากร	สัปดาห์ที่ 16			อัตราต่อปก.แสนคน		อัตราป่วยตาย	จำนวนป่วยสัปดาห์ย้อนหลัง					
			ป่วยสะสม	ป่วย	ตาย สะสม	ป่วย	ตาย		สัปดาห์ที่ 15		สัปดาห์ที่ 14		สัปดาห์ที่ 13	
									สะสม	ป่วย	สะสม	ป่วย	สะสม	ป่วย
1	แม่วงก์	54,028	20	0	0	37.02	0.00	0.00	20	0	20	1	19	0
2	แม่เปิน	19,831	6	0	0	30.26	0.00	0.00	6	0	6	0	6	0
3	พยุหะคีรี	62,843	15	0	0	23.87	0.00	0.00	15	0	15	0	15	0
4	เมือง	251,528	41	1	0	16.30	0.00	0.00	41	0	41	0	41	1
5	โกรกพระ	35,210	5	0	0	14.20	0.00	0.00	5	0	5	0	5	0
6	ลาดยาว	92,634	13	0	0	14.03	0.00	0.00	13	1	12	0	12	1
7	เก้าเลี้ยว	35,261	4	0	0	11.34	0.00	0.00	4	1	3	0	3	0
8	ตากฟ้า	41,046	4	0	0	9.75	0.00	0.00	4	0	4	2	2	0
9	ชุมแสง	68,538	6	0	0	8.75	0.00	0.00	6	0	6	0	6	0
10	ตากถ้ำ	114,805	10	0	0	8.71	0.00	0.00	10	2	8	0	8	1
11	บรรพตพิสัย	90,356	7	0	0	7.75	0.00	0.00	7	0	7	0	7	0
12	ชุมตาบง	18,376	1	0	0	5.44	0.00	0.00	1	0	1	0	1	0
13	ไพศาลี	70,626	1	0	0	1.42	0.00	0.00	1	0	1	0	1	0
14	ท่าตะโก	70,087	0	0	0	0.00	0.00	0.00	0	0	0	0	0	0
15	หนองบัว	72,486	0	0	0	0.00	0.00	0.00	0	0	0	0	0	0
รวม		1,097,655	133	1	0	12.12	0.00	0.00	133	4	129	3	126	3

แหล่งข้อมูล : จากรายงาน 506 สำนักงานป้องกันควบคุมโรคที่ 3 นครสวรรค์ ข้อมูล ณ วันที่ 28 เมษายน 2563

ข้อมูลประชากร จากสำนักงานสาธารณสุขจังหวัดนครสวรรค์

ตารางที่ 10 อัตราป่วยและตายโรคไข้เลือดออก จังหวัดกำแพงเพชร จำแนกรายอำเภอ สัปดาห์ที่ 16

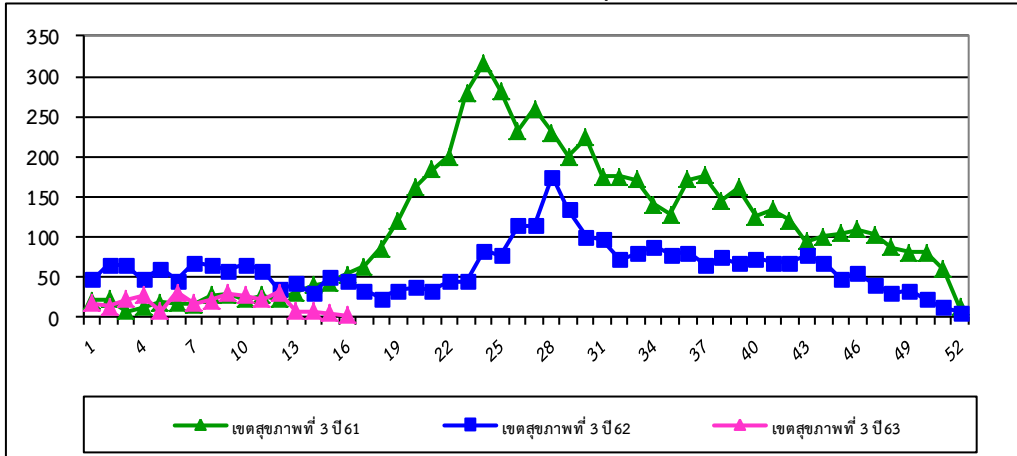
ลำดับ	อำเภอ	ประชากร	สัปดาห์ที่ 16			อัตราต่อชก.แสนคน		อัตรา ป่วยตาย	จำนวนป่วยสัปดาห์ย้อนหลัง					
			ป่วย สะสม	ป่วย	ตาย สะสม	ป่วย	ตาย		สัปดาห์ที่ 15		สัปดาห์ที่ 14		สัปดาห์ที่ 13	
									สะสม	ป่วย	สะสม	ป่วย	สะสม	ป่วย
1	โกสัมพีนคร	28,773	8	0	0	27.80	0.00	0.00	8	0	8	0	8	0
2	พรานกระต่าย	70,910	11	1	0	15.51	0.00	0.00	10	0	10	0	10	0
3	บึงสามัคคี	26,431	2	0	0	7.57	0.00	0.00	2	0	2	0	2	0
4	เมือง	213,228	16	0	0	7.50	0.00	0.00	16	0	16	0	16	1
5	ลานกระบือ	43,090	3	0	0	6.96	0.00	0.00	3	0	3	0	3	0
6	ปางศิลาทอง	30,685	2	0	0	6.52	0.00	0.00	2	0	2	0	2	0
7	ขาณุวรลักษบุรี	106,567	6	0	0	5.63	0.00	0.00	6	0	6	0	6	0
8	คลองลาน	63,616	1	0	0	1.57	0.00	0.00	1	0	1	0	1	0
9	คลองขลุง	72,256	1	0	0	1.38	0.00	0.00	1	1	0	0	0	0
10	ทรายทองวัฒนา	23,560	0	0	0	0.00	0.00	0.00	0	0	0	0	0	0
11	ไทรงาม	51,042	0	0	0	0.00	0.00	0.00	0	0	0	0	0	0
<b>รวม</b>		<b>730,158</b>	<b>50</b>	<b>1</b>	<b>0</b>	<b>6.85</b>	<b>0.00</b>	<b>0.00</b>	<b>49</b>	<b>1</b>	<b>48</b>	<b>0</b>	<b>48</b>	<b>1</b>

แหล่งข้อมูล : จากรายงาน 506 สำนักงานป้องกันควบคุมโรคที่ 3 นครสวรรค์ ข้อมูล ณ วันที่ 28 เมษายน 2563

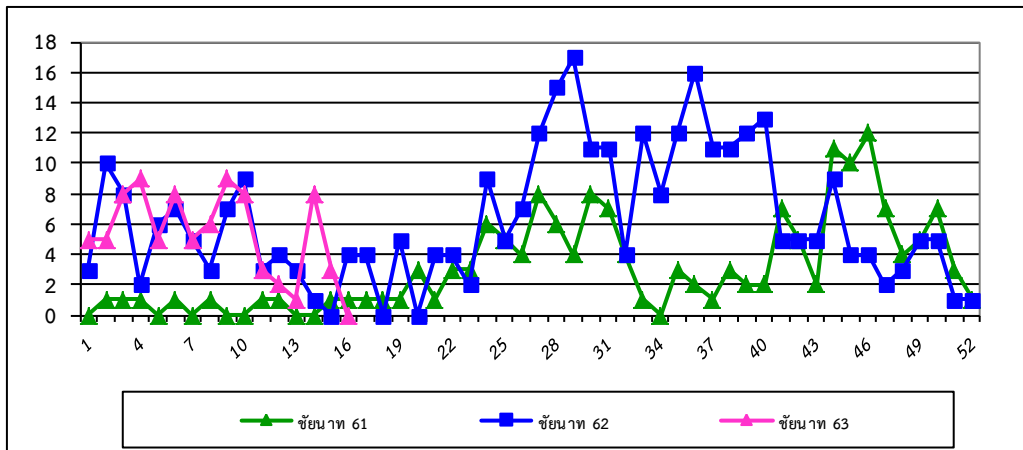
ข้อมูลประชากร จากสำนักงานสาธารณสุขจังหวัดกำแพงเพชร

การกระจายการเกิดโรคไข้เลือดออกปี 2563 จำแนกรายสัปดาห์ เปรียบเทียบกับปี 2561 และ ปี 2562

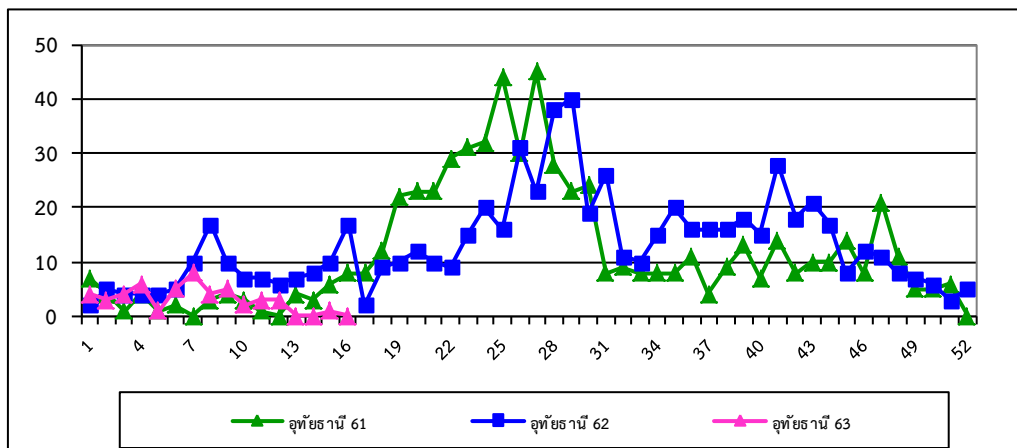
จำแนกรายสัปดาห์ในเขตสุขภาพที่ 3



รูปที่ 1 จำนวนผู้ป่วยโรคไข้เลือดออก จำแนกรายสัปดาห์ ภาพรวมในเขตสุขภาพที่ 3 สัปดาห์ที่ 16  
ที่มา: รายงาน 506 สำนักงานป้องกันควบคุมโรคที่ 3 นครสวรรค์

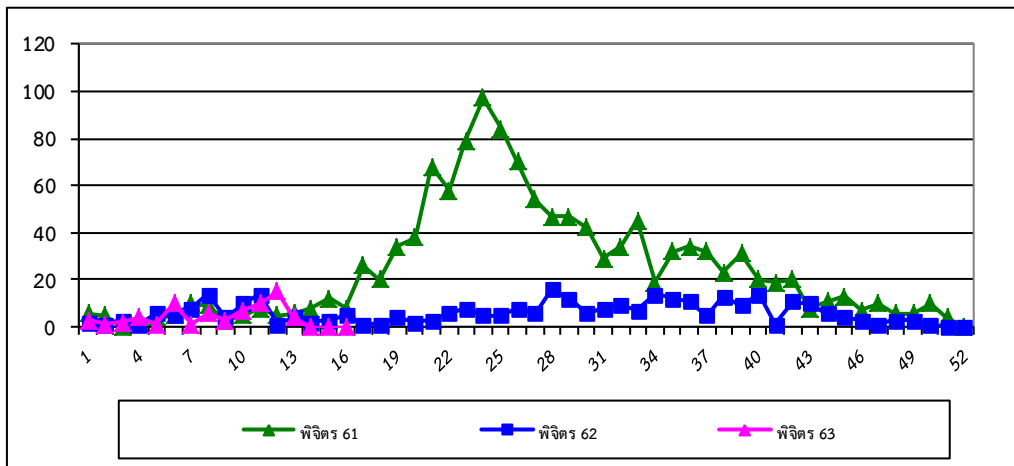


รูปที่ 2 จำนวนผู้ป่วยโรคไข้เลือดออก จำแนกรายสัปดาห์ จังหวัดชัยนาท สัปดาห์ที่ 16  
ที่มา:รายงาน 506 สำนักงานป้องกันควบคุมโรคที่ 3 นครสวรรค์

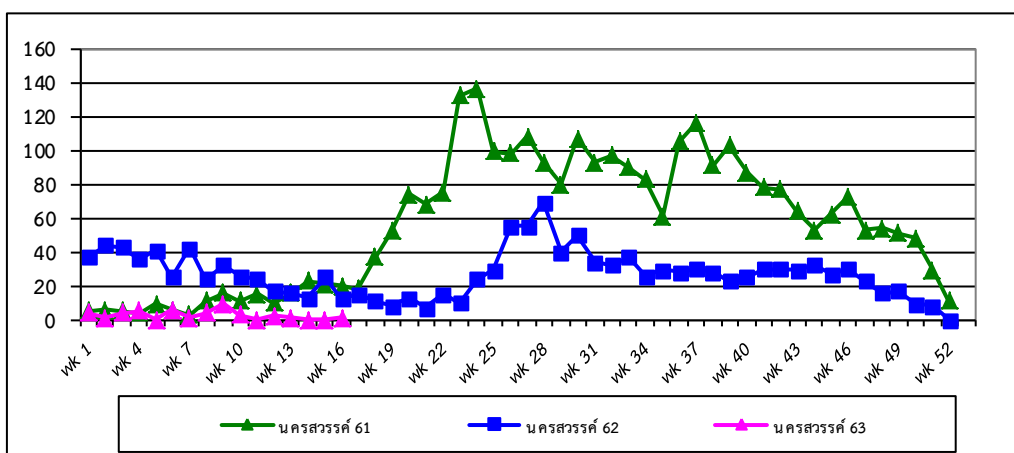


รูปที่ 3 จำนวนผู้ป่วยโรคไข้เลือดออก จำแนกรายสัปดาห์ จังหวัดอุทัยธานี สัปดาห์ที่ 16  
ที่มา: รายงาน 506 สำนักงานป้องกันควบคุมโรคที่ 3 นครสวรรค์

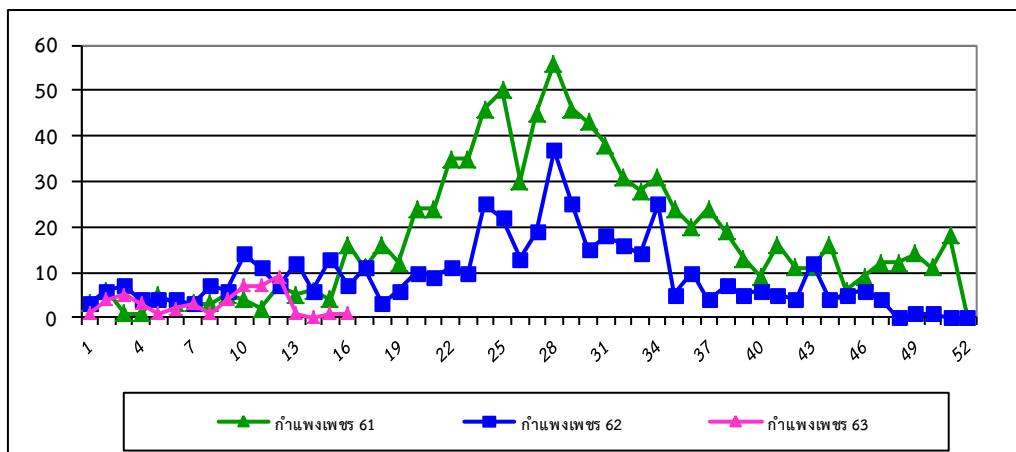




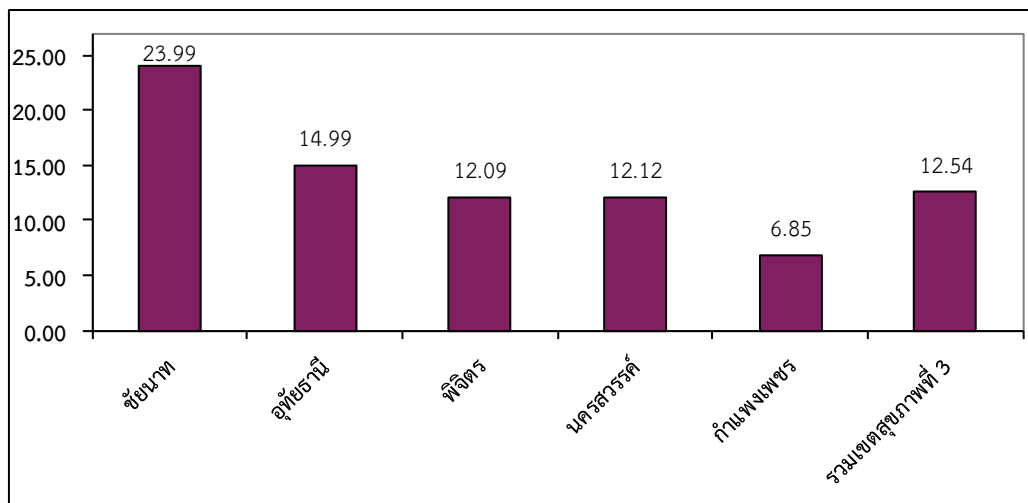
รูปที่ 4 จำนวนผู้ป่วยโรคไข้เลือดออก จำแนกรายสัปดาห์ จังหวัดพิจิตร สัปดาห์ที่ 16  
ที่มา: รายงาน 506 สำนักงานป้องกันควบคุมโรคที่ 3 นครสวรรค์



รูปที่ 5 จำนวนผู้ป่วยโรคไข้เลือดออก จำแนกรายสัปดาห์ จังหวัดนครศรีธรรมราช สัปดาห์ที่ 16  
ที่มา:รายงาน 506 สำนักงานป้องกันควบคุมโรคที่ 3 นครสวรรค์



รูปที่ 6 จำนวนผู้ป่วยโรคไข้เลือดออก จำแนกรายสัปดาห์ จังหวัดกำแพงเพชร สัปดาห์ที่ 16  
ที่มา: รายงาน 506 สำนักงานป้องกันควบคุมโรคที่ 3 นครสวรรค์



รูปที่ 7 อัตราป่วยสะสมโรคไข้เลือดออกต่อประชากรแสนคนรายจังหวัดและเขตสุขภาพที่ 3 ณ สัปดาห์ที่ 16

ที่มา: รายงาน 506 สำนักงานป้องกันควบคุมโรคที่ 3 นครสวรรค์