



กรมควบคุมโรค
Department of Disease Control

รายงานเฝ้าระวังโรคไข้เลือดออกประจำสัปดาห์ เขตสุขภาพที่ 3

ประจำสัปดาห์ที่ 10 วันที่ 8 - 14 มีนาคม 2563

กลุ่มระบาดวิทยาและข่าวกรอง สำนักงานป้องกันควบคุมโรคที่ 3 จังหวัดนครสวรรค์
โทร. 056-221822 ต่อ 114 โทรสาร 056-226620 e-mail : epid8@yahoo.com

สถานการณ์โรคไข้เลือดออกปี 2563 ภาพรวมประเทศไทย

สถานการณ์โรคไข้เลือดออก ปี 2563 ในภาพรวมทั้งประเทศ (ตั้งแต่วันที่ 1 มกราคม - 14 มีนาคม 2563) มีรายงานผู้ป่วยสะสม จำนวน 6,589 ราย (อัตราป่วยเท่ากับ 9.94 ต่อประชากรแสนคน) มีรายงานผู้ป่วยเสียชีวิต 4 ราย ภาคที่มีอัตราป่วยสูงสุดคือ ภาคกลาง (อัตราป่วยเท่ากับ 12.70 ต่อประชากรแสนคน) รองลงมา คือ ภาคใต้ (อัตราป่วยเท่ากับ 11.29 ต่อประชากรแสนคน) ภาคตะวันออกเฉียงเหนือ (อัตราป่วยเท่ากับ 7.11 ต่อประชากรแสนคน) และภาคเหนือ (อัตราป่วยเท่ากับ 4.76 ต่อประชากรแสนคน) ตามลำดับ (ตารางที่ 1)

ตารางที่ 1 การจัดลำดับภูมิภาค ปี 2563 ตามอัตราป่วยสะสม ประเทศไทย

ลำดับที่	ภาค	จำนวนป่วย	จำนวนตาย	อัตราป่วย/พช.แสนคน	อัตราตาย/พช.แสนคน	อัตราป่วยตาย	ประชากร
1	ภาคกลาง	3080	2	13.53	0.01	0.06	22,764,960
2	ภาคใต้	1,086	1	11.52	0.01	0.09	9,426,888
3	ภาคตะวันออกเฉียงเหนือ	1768	0	8.04	0.00	0.00	22,002,359
4	ภาคเหนือ	655	1	5.41	0.01	0.15	12,107,035

แหล่งข้อมูล...ข้อมูลจากกองระบาดวิทยา กรมควบคุมโรค กระทรวงสาธารณสุข ณ วันที่ 17 มีนาคม 2563

เขตสุขภาพที่มีอัตราป่วยสูงสุด 3 อันดับแรก คือ **เขตสุขภาพที่ 13** (อัตราป่วยเท่ากับ 17.55 ต่อประชากรแสนคน) รองลงมา คือ **เขตสุขภาพที่ 6** (อัตราป่วยเท่ากับ 14.27 ต่อประชากรแสนคน) และ **เขตสุขภาพที่ 12** (อัตราป่วยเท่ากับ 13.39 ต่อประชากรแสนคน) ตามลำดับ เมื่อพิจารณาเขตสุขภาพในภาคเหนือ พบว่า **เขตสุขภาพที่ 3** มีอัตราป่วยเท่ากับ 8.52 ต่อประชากรแสนคน (เป็นอันดับที่ 9 ของประเทศ) **เขตสุขภาพที่ 2** มีอัตราป่วยเท่ากับ 6.73 ต่อประชากรแสนคน (เป็นอันดับที่ 11 ของประเทศ) และ**เขตสุขภาพที่ 1** มีอัตราป่วยเท่ากับ 3.66 ต่อประชากรแสนคน (เป็นอันดับที่ 12 ของประเทศ) (ตารางที่ 2)

ตารางที่ 2 ลำดับเขตสุขภาพ ปี 2563 ตามอัตราป่วยสะสม ประเทศไทย

เขตสุขภาพ	ลำดับที่ของประเทศไทย														
	สัปดาห์ที่ 10			สัปดาห์ที่ 9			สัปดาห์ที่ 8			สัปดาห์ที่ 7			สัปดาห์ที่ 6		
	ลำดับ	อัตราป่วยสะสม	จำนวนตายสะสม	ลำดับ	อัตราป่วยสะสม	จำนวนตายสะสม	ลำดับ	อัตราป่วยสะสม	จำนวนตายสะสม	ลำดับ	อัตราป่วยสะสม	จำนวนตายสะสม	ลำดับ	อัตราป่วยสะสม	จำนวนตายสะสม
1	12	3.66	0	12	3.40	0	12	3.18	0	12	3.08	0	12	2.59	0
2	11	6.73	1	11	5.64	1	11	5.13	1	11	4.07	0	11	3.14	0
3	9	8.52	0	9	7.65	0	8	6.75	0	7	6.05	0	7	5.08	0
4	8	8.85	0	8	8.07	0	10	5.84	0	9	5.71	0	8	4.34	0
5	4	12.88	0	4	12.04	0	4	10.97	0	4	9.32	0	6	6.97	0
6	2	14.27	2	2	13.80	2	2	12.04	1	3	10.07	1	3	8.90	0
7	7	9.38	0	7	8.26	0	7	7.59	0	8	5.89	0	10	4.19	0
8	13	2.56	0	13	2.21	0	13	2.05	0	13	1.71	0	13	1.58	0
9	5	11.78	0	5	10.26	0	5	9.46	0	6	8.33	0	5	7.01	0
10	10	7.65	0	10	7.13	0	9	6.18	0	10	5.38	0	9	4.27	0
11	6	9.45	0	6	9.29	0	6	9.00	0	5	8.73	0	4	8.22	0
12	3	13.39	1	3	13.08	1	3	11.81	1	2	11.07	1	2	9.19	1
13	1	17.55	0	1	16.30	0	1	13.35	0	1	11.74	0	1	10.58	0

แหล่งข้อมูล...ข้อมูลจากกองระบาดวิทยา กรมควบคุมโรค กระทรวงสาธารณสุข ณ วันที่ 17 มีนาคม 2563

จังหวัดในเขตสุขภาพที่ 3 ปี 2563

จังหวัด	ลำดับที่ของประเทศไทย														
	สัปดาห์ที่ 10			สัปดาห์ที่ 9			สัปดาห์ที่ 8			สัปดาห์ที่ 7			สัปดาห์ที่ 6		
	ลำดับ	อัตราป่วยสะสม	จำนวนตายสะสม	ลำดับ	อัตราป่วยสะสม	จำนวนตายสะสม	ลำดับ	อัตราป่วยสะสม	จำนวนตายสะสม	ลำดับ	อัตราป่วยสะสม	จำนวนตายสะสม	ลำดับ	อัตราป่วยสะสม	จำนวนตายสะสม
ชัยนาท	8	16.72	0	6	16.41	0	12	13.07	0	14	11.25	0	21	5.17	0
อุทัยธานี	18	13.65	0	23	10.62	0	21	10.62	0	21	8.8	0	15	6.98	0
นครสวรรค์	27	9.67	0	27	8.45	0	26	7.51	0	26	6.86	0	24	4.98	0
พิจิตร	48	5.73	0	47	5.36	0	48	4.81	0	47	4.44	0	48	2.40	0
กำแพงเพชร	64	2.88	0	63	2.88	0	63	2.47	0	62	2.47	0	59	1.65	0

แหล่งข้อมูล...ข้อมูลจากกองระบาดวิทยา กรมควบคุมโรค กระทรวงสาธารณสุข ณ วันที่ 17 มีนาคม 2563

จังหวัดที่มีอัตราป่วยสูงสุด 3 อันดับแรก คือ **จังหวัดระยอง** (อัตราป่วยเท่ากับ 42.10 ต่อประชากรแสนคน) รองลงมาคือ **จังหวัดอ่างทอง** (อัตราป่วยเท่ากับ 23.13 ต่อประชากรแสนคน) และ**จังหวัดนครปฐม** (อัตราป่วยเท่ากับ 22.75 ต่อประชากรแสนคน) เมื่อพิจารณาจังหวัดในเขตสุขภาพที่ 3 พบว่า **จังหวัดชัยนาท** มีอัตราป่วยเท่ากับ 16.72 ต่อประชากรแสนคน (เป็นอันดับที่ 8 ของประเทศ) รองลงมา คือ **จังหวัดอุทัยธานี** มีอัตราป่วยเท่ากับ 13.65 ต่อประชากรแสนคน (เป็นอันดับที่ 18 ของประเทศ) **จังหวัดนครสวรรค์** มีอัตราป่วยเท่ากับ 9.67 ต่อประชากรแสนคน (เป็นอันดับที่ 27 ของประเทศ) **จังหวัดพิจิตร** มีอัตราป่วยเท่ากับ 5.73 ต่อประชากรแสนคน (เป็นอันดับที่ 48 ของประเทศ) และ**จังหวัดกำแพงเพชร** มีอัตราป่วยเท่ากับ 2.88 ต่อประชากรแสนคน (เป็นอันดับที่ 64 ของประเทศ) (ตารางที่ 3)

ตารางที่ 3 การจัดลำดับจังหวัด 5 อันดับแรกของประเทศไทย และจังหวัดในเขตสุขภาพที่ 3 ปี 2563 ตามอัตราป่วยสะสม

ลำดับที่	จังหวัด	จำนวนป่วย	จำนวนตาย	อัตราป่วย/ปชกแสนคน	อัตราตาย/ปชกแสนคน	อัตราป่วยตาย(ร้อยละ)	ประชากร
1	ระยอง	302	1	42.10	0.14	0.33	717,276
2	อ่างทอง	65	0	23.13	0.00	0.00	281,014
3	นครปฐม	208	0	22.75	0.00	0.00	914,273
4	นราธิวาส	158	0	19.77	0.00	0.00	799,357
5	นครราชสีมา	465	0	17.59	0.00	0.00	2,642,815

แหล่งข้อมูล...ข้อมูลจากกองระบาดวิทยา กรมควบคุมโรค กระทรวงสาธารณสุข ณ วันที่ 17 มีนาคม 2563

จังหวัดในเขตสุขภาพที่ 3

ลำดับที่	จังหวัด	จำนวนป่วย	จำนวนตาย	อัตราป่วย/ปชกแสนคน	อัตราตาย/ปชกแสนคน	อัตราป่วยตาย(ร้อยละ)	ประชากร
8	ชัยนาท	55	0	16.72	0.00	0.00	328,993
18	อุทัยธานี	45	0	13.65	0.00	0.00	329,688
27	นครสวรรค์	103	0	9.67	0.00	0.00	1,064,649
48	พิจิตร	31	0	5.73	0.00	0.00	540,620
64	กำแพงเพชร	21	0	2.88	0.00	0.00	728,470

แหล่งข้อมูล...ข้อมูลจากกองระบาดวิทยา กรมควบคุมโรค กระทรวงสาธารณสุข ณ วันที่ 17 มีนาคม 2563

สถานการณ์โรคไข้เลือดออกปี 2563 เขตสุขภาพที่ 3 จำแนกรายจังหวัด

สถานการณ์โรคไข้เลือดออก ปี 2563 สัปดาห์ที่ 10 (วันที่ 8 - 14 มีนาคม 2563) จากรายงาน 506 สำนักงานป้องกันควบคุมโรคที่ 3 จังหวัดนครสวรรค์ พบว่า มีรายงานผู้ป่วยสะสม (วันที่ 5 มกราคม - 14 มีนาคม 2563) จำนวน 248 ราย คิดเป็นอัตราป่วยเท่ากับ 8.10 ต่อประชากรแสนคน ไม่มีรายงานผู้ป่วยเสียชีวิต เมื่อจำแนกข้อมูลรายจังหวัด พบว่า จังหวัดที่มีอัตราป่วยมากที่สุด คือ จังหวัดชัยนาท มีอัตราป่วยเท่ากับ 15.24 ต่อประชากรแสนคน ไม่มีรายงานผู้ป่วยเสียชีวิต รองลงมาได้แก่ จังหวัดอุทัยธานี มีอัตราป่วยเท่ากับ 12.23 ต่อประชากรแสนคน ไม่มีรายงานผู้ป่วยเสียชีวิต จังหวัดนครสวรรค์ มีอัตราป่วยเท่ากับ 9.38 ต่อประชากรแสนคน ไม่มีรายงานผู้ป่วยเสียชีวิต จังหวัดพิจิตร มีอัตราป่วยเท่ากับ 5.23 ต่อประชากรแสนคน ไม่มีรายงานผู้ป่วยเสียชีวิตและ จังหวัดกำแพงเพชร มีอัตราป่วยเท่ากับ 3.01 ต่อประชากรแสนคน ไม่มีรายงานผู้ป่วยเสียชีวิตไม่มีรายงานผู้ป่วยเสียชีวิต (ตารางที่ 4)

ตารางที่ 4 อัตราป่วยและตายโรคไข้เลือดออก จังหวัดในเขตสุขภาพที่ 3 จำแนกรายจังหวัด สัปดาห์ที่ 10

ลำดับ	จังหวัด	ประชากร	จำนวนป่วยสัปดาห์ที่ 10			อัตราต่อปชก.แสนคน		อัตราป่วยตาย	จำนวนป่วยสัปดาห์ย้อนหลัง						
			ป่วยสะสม	ป่วย	ตายสะสม	ป่วย	ตาย		สัปดาห์ที่ 9		สัปดาห์ที่ 8		สัปดาห์ที่ 7		
									สะสม	ป่วย	สะสม	ป่วย	สะสม	ป่วย	
1	ชัยนาท	354,366	54	0	0	15.24	0.00	0.00	54	4	50	6	44	4	
2	อุทัยธานี	326,975	40	0	0	12.23	0.00	0.00	40	5	35	4	31	8	
3	นครสวรรค์	1,097,655	103	7	0	9.38	0.00	0.00	96	13	83	8	75	10	
4	พิจิตร	554,006	29	0	0	5.23	0.00	0.00	29	1	28	4	24	1	
5	กำแพงเพชร	730,158	22	1	0	3.01	0.00	0.00	21	2	19	1	18	3	
รวมเขตสุขภาพที่ 3			3,063,160	248	8	0	8.10	0.00	0.00	240	25	215	23	192	26

แหล่งข้อมูล : จากรายงาน 506 สำนักงานป้องกันควบคุมโรคที่ 3 นครสวรรค์ ข้อมูล ณ วันที่ 17 มีนาคม 2563

ข้อมูลประชากร จากสำนักงานสาธารณสุขจังหวัดในเขตสุขภาพที่ 3

สถานการณ์โรคไข้เลือดออก ปี 2563 จำแนกรายอำเภอ 10 อันดับแรก

สถานการณ์โรคไข้เลือดออก ปี 2563 เมื่อจำแนกรายอำเภอ 10 อันดับแรกในเขตสุขภาพที่ 3 พบว่า อ.มโนรมย์ (จ.ชัยนาท) มีอัตราป่วยเท่ากับ 51.10 ต่อประชากรแสนคน อ.หนองขาหย่าง (จ.อุทัยธานี) มีอัตราป่วยเท่ากับ 43.07 ต่อประชากรแสนคน รองลงมาได้แก่ อ.แม่วงก์ (จ.นครสวรรค์) มีอัตราป่วยเท่ากับ 31.41 ต่อประชากรแสนคน อ.เนินขาม (จ.ชัยนาท) มีอัตราป่วยเท่ากับ 29.14 ต่อประชากรแสนคน อ.เมือง (จ.อุทัยธานี) มีอัตราป่วยเท่ากับ 26.81 ต่อประชากรแสนคน อ.วัดสิงห์ (จ.ชัยนาท) มีอัตราป่วยเท่ากับ 25.59 ต่อประชากรแสนคน อ.แม่เปิน (จ.นครสวรรค์) มีอัตราป่วยเท่ากับ 25.21 ต่อประชากรแสนคน อ.พยุหะคีรี (จ.นครสวรรค์) มีอัตราป่วยเท่ากับ 22.38 ต่อประชากรแสนคน อ.โกสัมพีนคร (จ.กำแพงเพชร) มีอัตราป่วยเท่ากับ 17.38 ต่อประชากรแสนคน และ อ.หันคา (จ.ชัยนาท) มีอัตราป่วยเท่ากับ 15.69 ต่อประชากรแสนคน

ตารางที่ 5 อัตราป่วยและตายโรคไข้เลือดออกจำแนกรายอำเภอ 10 อันดับแรกในเขตสุขภาพที่ 3 สัปดาห์ที่ 10

ลำดับ	อำเภอ	จังหวัด	ประชากร	จำนวนป่วยสัปดาห์ที่ 10			อัตราต่อประชากรแสนคน		อัตราป่วยตาย	จำนวนป่วยสัปดาห์ย้อนหลัง					
				ป่วยสะสม	ป่วย	ตาย	ป่วย	ตาย		สัปดาห์ที่ 9		สัปดาห์ที่ 8		สัปดาห์ที่ 7	
										สะสม	ป่วย	สะสม	ป่วย	สะสม	ป่วย
1	มโนรมย์	ชัยนาท	35,226	18	0	0	51.10	0.00	0.00	18	2	16	6	10	2
2	หนองขาหย่าง	อุทัยธานี	16,252	7	0	0	43.07	0.00	0.00	7	0	7	0	7	3
3	แม่วงก์	นครสวรรค์	54,028	18	1	0	33.32	0.00	0.00	17	0	17	1	16	2
4	เนินขาม	ชัยนาท	17,157	5	0	0	29.14	0.00	0.00	5	2	3	0	3	0
5	เมือง	อุทัยธานี	52,220	14	0	0	26.81	0.00	0.00	14	3	11	2	9	3
6	วัดสิงห์	ชัยนาท	27,352	7	0	0	25.59	0.00	0.00	7	0	7	0	7	1
7	แม่เปิน	นครสวรรค์	19,831	5	0	0	25.21	0.00	0.00	5	1	4	2	2	0
8	พยุหะคีรี	นครสวรรค์	62,843	14	2	0	22.28	0.00	0.00	12	1	11	0	11	2
9	โกสัมพีนคร	กำแพงเพชร	28,773	5	1	0	17.38	0.00	0.00	4	1	3	1	2	1
10	หันคา	ชัยนาท	57,350	9	0	0	15.69	0.00	0.00	9	0	9	0	9	0

แหล่งข้อมูล : จากรายงาน 506 สำนักงานป้องกันควบคุมโรคที่ 3 นครสวรรค์ ข้อมูล ณ วันที่ 17 มีนาคม 2563

ข้อมูลประชากร จากสำนักงานสาธารณสุขจังหวัดในเขตสุขภาพที่ 3

แนวโน้มโรคไข้เลือดออก ปี 2563 ที่น่าสนใจ

สถานการณ์โรคไข้เลือดออก ณ สัปดาห์ที่ 10 พอสรุปสถานการณ์โรคได้ดังนี้

- อำเภอที่มีอัตราป่วยสะสมสูงสุดในแต่ละจังหวัด อ.มโนรมย์ (จ.ชัยนาท) อ.หนองขาหย่าง (จ.อุทัยธานี) อ.แม่วงก์ (จ.นครสวรรค์) อ.โพทะเล (จ.พิจิตร) และ อ.โกสัมพีนคร (จ.กำแพงเพชร) (ตารางที่ 6-10)
- อำเภอที่มีรายงานผู้ป่วยเพิ่มขึ้นในช่วง 3 – 4 สัปดาห์ ได้แก่ อ.โกสัมพีนคร (จ.กำแพงเพชร) (ตารางที่ 6 – 10)

ตารางที่ 6 อัตราป่วยและตายโรคไข้เลือดออก จังหวัดชัยนาท จำแนกรายอำเภอ สัปดาห์ที่ 10

ลำดับ	อำเภอ	ประชากร	สัปดาห์ที่ 10			อัตราต่อชก.แสนคน		อัตรา ป่วยตาย	จำนวนป่วยสัปดาห์ย้อนหลัง					
			ป่วย สะสม	ป่วย	ตาย สะสม	ป่วย	ตาย		สัปดาห์ที่ 9		สัปดาห์ที่ 8		สัปดาห์ที่ 7	
									สะสม	ป่วย	สะสม	ป่วย	สะสม	ป่วย
1	มโนรมย์	35,226	18	0	0	51.10	0.00	0.00	18	2	16	6	10	2
2	เนินขาม	17,157	5	0	0	29.14	0.00	0.00	5	2	3	0	3	0
3	วัดสิงห์	27,352	7	0	0	25.59	0.00	0.00	7	0	7	0	7	1
4	หันคา	57,350	9	0	0	15.69	0.00	0.00	9	0	9	0	9	0
5	สรรคบุรี	70,978	7	0	0	9.86	0.00	0.00	7	0	7	0	7	1
6	เมือง	76,741	5	0	0	6.52	0.00	0.00	5	0	5	0	5	0
7	สรรพยา	49,888	3	0	0	6.01	0.00	0.00	3	0	3	0	3	0
8	หนองมะโมง	19,674	0	0	0	0.00	0.00	0.00	0	0	0	0	0	0
รวม		354,366	54	0	0	15.24	0.00	0.00	54	4	50	6	44	4

แหล่งข้อมูล : จากรายงาน 506 สำนักงานป้องกันควบคุมโรคที่ 3 นครสวรรค์ ข้อมูล ณ วันที่ 17 มีนาคม 2563

ข้อมูลประชากร จากสำนักงานสาธารณสุขจังหวัดชัยนาท

ตารางที่ 7 อัตราป่วยและตายโรคไข้เลือดออก จังหวัดอุทัยธานี จำแนกรายอำเภอ สัปดาห์ที่ 10

ลำดับ	อำเภอ	ประชากร	สัปดาห์ที่ 10			อัตราต่อชก.แสนคน		อัตรา ป่วยตาย	จำนวนป่วยสัปดาห์ย้อนหลัง					
			ป่วย สะสม	ป่วย	ตาย	ป่วย	ตาย		สัปดาห์ที่ 9		สัปดาห์ที่ 8		สัปดาห์ที่ 7	
									สะสม	ป่วย	สะสม	ป่วย	สะสม	ป่วย
1	หนองขาหย่าง	16,252	7	0	0	43.07	0.00	0.00	7	0	7	0	7	3
2	เมือง	52,220	14	0	0	26.81	0.00	0.00	14	3	11	2	9	3
3	ลานสัก	57,737	7	0	0	12.12	0.00	0.00	7	0	7	2	5	2
4	หนองฉาง	44,399	5	0	0	11.26	0.00	0.00	5	1	4	0	4	0
5	ห้วยคต	19,727	2	0	0	10.14	0.00	0.00	2	0	2	0	2	0
6	ทัพทัน	38,588	3	0	0	7.77	0.00	0.00	3	1	2	0	2	0
7	สว่างอารมณ์	31,489	1	0	0	3.18	0.00	0.00	1	0	1	0	1	0
8	บ้านไร่	66,563	1	0	0	1.50	0.00	0.00	1	0	1	0	1	0
รวม		326,975	40	0	0	12.23	0.00	0.00	40	5	35	4	31	8

แหล่งข้อมูล : จากรายงาน 506 สำนักงานป้องกันควบคุมโรคที่ 3 นครสวรรค์ ข้อมูล ณ วันที่ 17 มีนาคม 2563

ข้อมูลประชากร จากสำนักงานสาธารณสุขจังหวัดอุทัยธานี

ตารางที่ 8 อัตราป่วยและตายโรคไข้เลือดออก จังหวัดนครสวรรค์ จำแนกรายอำเภอ สัปดาห์ที่ 10

ลำดับ	อำเภอ	ประชากร	สัปดาห์ที่ 10			อัตราต่อประชากรแสนคน		อัตราป่วยตาย	จำนวนป่วยสัปดาห์ย้อนหลัง					
			ป่วยสะสม	ป่วย	ตายสะสม	ป่วย	ตาย		สัปดาห์ที่ 9		สัปดาห์ที่ 8		สัปดาห์ที่ 7	
									สะสม	ป่วย	สะสม	ป่วย	สะสม	ป่วย
1	แม่วงก์	54,028	18	1	0	33.32	0.00	0.00	17	0	17	1	16	2
2	แม่เปิน	19,831	5	0	0	25.21	0.00	0.00	5	1	4	2	2	0
3	พยุหะคีรี	62,843	14	2	0	22.28	0.00	0.00	12	1	11	0	11	2
4	เมือง	251,528	36	2	0	14.31	0.00	0.00	34	9	25	4	21	1
5	โกรกพระ	35,210	3	0	0	8.52	0.00	0.00	3	0	3	0	3	0
6	เก้าเลี้ยว	35,261	3	0	0	8.51	0.00	0.00	3	0	3	0	3	1
7	บรรพตพิสัย	90,356	7	0	0	7.75	0.00	0.00	7	0	7	0	7	0
8	ชุมแสง	68,538	5	0	0	7.30	0.00	0.00	5	0	5	0	5	1
9	ชุมตาบง	18,376	1	0	0	5.44	0.00	0.00	1	1	0	0	0	0
10	ตากฟ้า	41,046	2	0	0	4.87	0.00	0.00	2	0	2	0	2	2
11	ตากલી	114,805	5	1	0	4.36	0.00	0.00	4	0	4	0	4	1
12	ลาดยาว	92,634	3	0	0	3.24	0.00	0.00	3	1	2	1	1	0
13	ไพศาลี	70,626	1	1	0	1.42	0.00	0.00	0	0	0	0	0	0
14	ท่าตะโก	70,087	0	0	0	0.00	0.00	0.00	0	0	0	0	0	0
15	หนองบัว	72,486	0	0	0	0.00	0.00	0.00	0	0	0	0	0	0
รวม		1,097,655	103	7	0	9.38	0.00	0.00	96	13	83	8	75	10

แหล่งข้อมูล : จากรายงาน 506 สำนักงานป้องกันควบคุมโรคที่ 3 นครสวรรค์ ข้อมูล ณ วันที่ 17 มีนาคม 2563

ข้อมูลประชากร จากสำนักงานสาธารณสุขจังหวัดนครสวรรค์

ตารางที่ 9 อัตราป่วยและตายโรคไข้เลือดออก จังหวัดพิจิตร จำแนกรายอำเภอ สัปดาห์ที่ 10

ลำดับ	อำเภอ	ประชากร	สัปดาห์ที่ 10			อัตราต่อประชากรแสนคน		อัตราป่วยตาย	จำนวนป่วยสัปดาห์ย้อนหลัง					
			ป่วยสะสม	ป่วย	ตายสะสม	ป่วย	ตาย		สัปดาห์ที่ 9		สัปดาห์ที่ 8		สัปดาห์ที่ 7	
									สะสม	ป่วย	สะสม	ป่วย	สะสม	ป่วย
1	โพทะเล	60,591	8	0	0	13.20	0.00	0.00	8	0	8	1	7	0
2	โพธิ์ประทับช้าง	43,431	5	0	0	11.51	0.00	0.00	5	0	5	1	4	0
3	ตะพานหิน	70,587	6	0	0	8.50	0.00	0.00	6	1	5	1	4	0
4	ดงเจริญ	20,598	2	0	0	9.71	0.00	0.00	2	0	2	1	1	0
5	เมือง	112,708	5	0	0	4.44	0.00	0.00	5	0	5	0	5	0
6	วังทรายพูน	25,374	1	0	0	3.94	0.00	0.00	1	0	1	0	1	1
7	บึงนาราง	28,095	1	0	0	3.56	0.00	0.00	1	0	1	0	1	0
8	บางมูลนาก	48,215	1	0	0	2.07	0.00	0.00	1	0	1	0	1	0
9	สามง่าม	43,840	0	0	0	0.00	0.00	0.00	0	0	0	0	0	0
10	วชิรบำรุง	30,692	0	0	0	0.00	0.00	0.00	0	0	0	0	0	0
11	สากเหล็ก	24,159	0	0	0	0.00	0.00	0.00	0	0	0	0	0	0
12	ทับคล้อ	45,716	0	0	0	0.00	0.00	0.00	0	0	0	0	0	0
รวม		554,006	29	0	0	5.23	0.00	0.00	29	1	28	4	24	1

แหล่งข้อมูล : จากรายงาน 506 สำนักงานป้องกันควบคุมโรคที่ 3 นครสวรรค์ ข้อมูล ณ วันที่ 17 มีนาคม 2563

ข้อมูลประชากร จากสำนักงานสาธารณสุขจังหวัดพิจิตร

ตารางที่ 10 อัตราป่วยและตายโรคไข้เลือดออก จังหวัดกำแพงเพชร จำแนกรายอำเภอ สัปดาห์ที่ 10

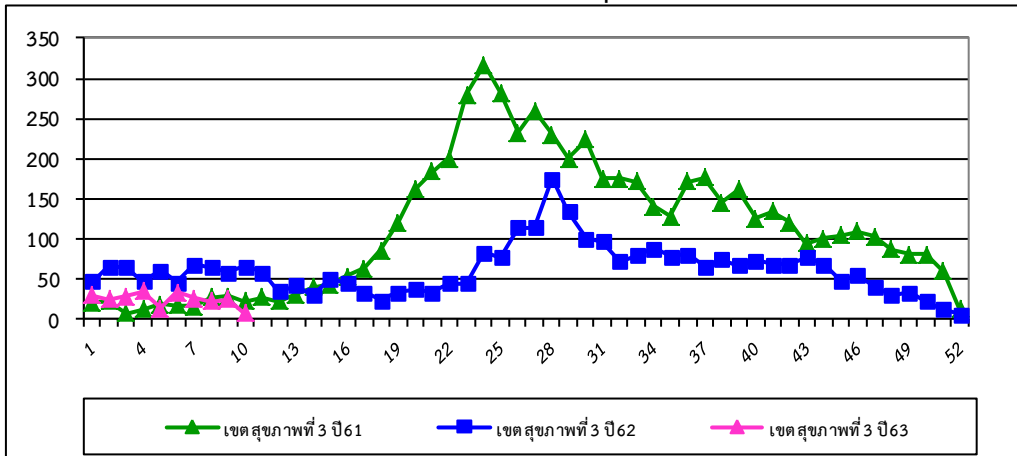
ลำดับ	อำเภอ	ประชากร	สัปดาห์ที่ 10			อัตราต่อปก.แสนคน		อัตรา ป่วยตาย	จำนวนป่วยสัปดาห์ย้อนหลัง					
			ป่วย สะสม	ป่วย	ตาย สะสม	ป่วย	ตาย		สัปดาห์ที่ 9		สัปดาห์ที่ 8		สัปดาห์ที่ 7	
									สะสม	ป่วย	สะสม	ป่วย	สะสม	ป่วย
1	โกสัมพีนคร	28,773	5	1	0	17.38	0.00	0.00	4	1	3	1	2	1
2	บึงสามัคคี	26,431	2	0	0	7.57	0.00	0.00	2	0	2	0	2	0
3	พรานกระต่าย	70,910	5	0	0	7.05	0.00	0.00	5	1	4	0	4	0
4	ลานกระบือ	43,090	2	0	0	4.64	0.00	0.00	2	0	2	0	2	0
5	ปางศิลาทอง	30,685	1	0	0	3.26	0.00	0.00	1	0	1	0	1	0
6	เมือง	213,228	6	0	0	2.81	0.00	0.00	6	0	6	0	6	2
7	ขาณุวรลักษบุรี	106,567	1	0	0	0.94	0.00	0.00	1	0	1	0	1	0
8	คลองขลุง	72,256	0	0	0	0.00	0.00	0.00	0	0	0	0	0	0
9	คลองลาน	63,616	0	0	0	0.00	0.00	0.00	0	0	0	0	0	0
10	ทรายทองวัฒนา	23,560	0	0	0	0.00	0.00	0.00	0	0	0	0	0	0
11	ไทรงาม	51,042	0	0	0	0.00	0.00	0.00	0	0	0	0	0	0
รวม		730,158	22	1	0	3.01	0.00	0.00	21	2	19	1	18	3

แหล่งข้อมูล : จากรายงาน 506 สำนักงานป้องกันควบคุมโรคที่ 3 นครสวรรค์ ข้อมูล ณ วันที่ 17 มีนาคม 2563

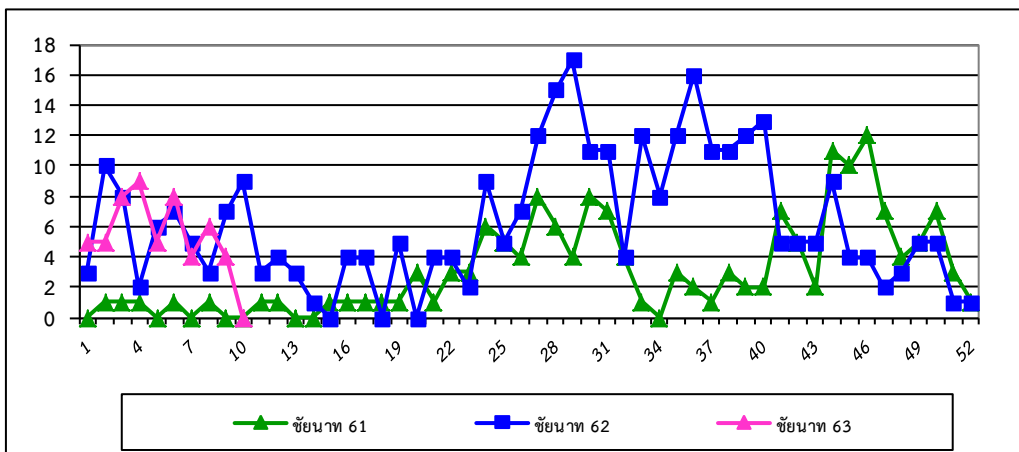
ข้อมูลประชากร จากสำนักงานสาธารณสุขจังหวัดกำแพงเพชร

การกระจายการเกิดโรคไข้เลือดออกปี 2563 จำแนกรายสัปดาห์ เปรียบเทียบกับปี 2561 และ ปี 2562

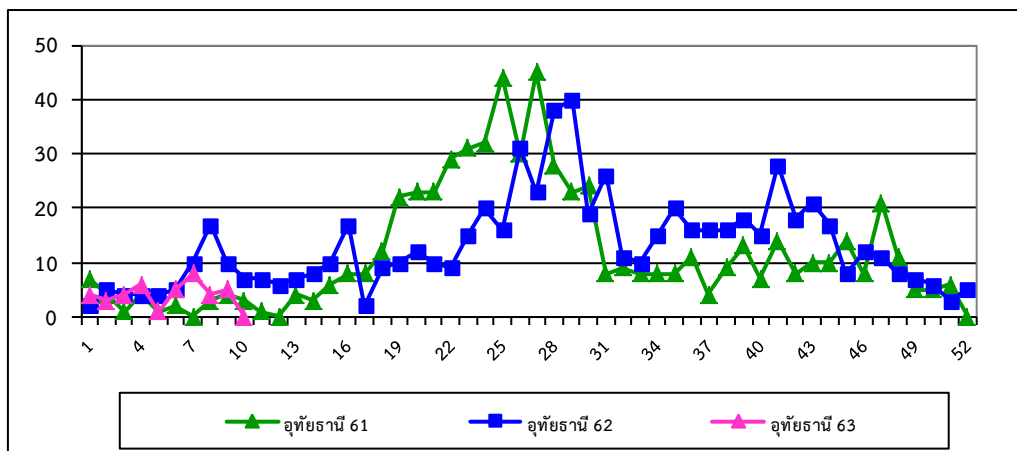
จำแนกรายสัปดาห์ในเขตสุขภาพที่ 3



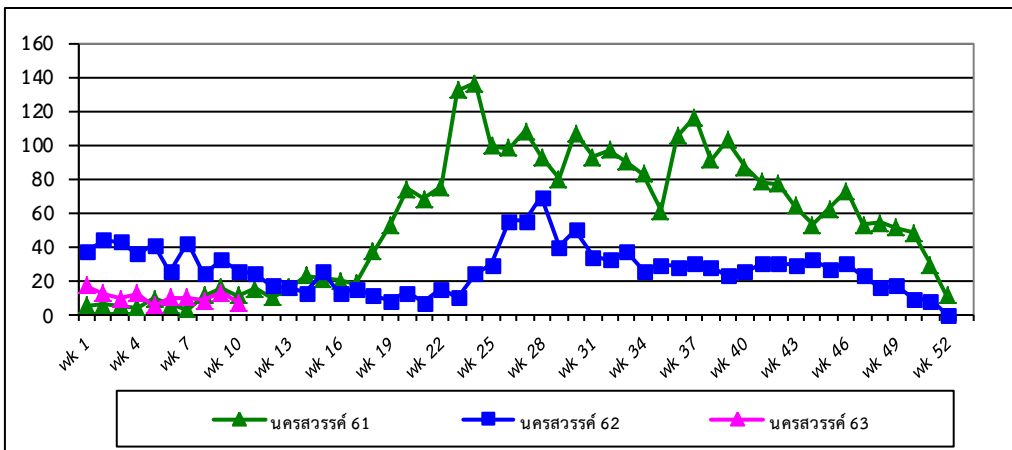
รูปที่ 1 จำนวนผู้ป่วยโรคไข้เลือดออก จำแนกรายสัปดาห์ ภาพรวมในเขตสุขภาพที่ 3 สัปดาห์ที่ 10
 ที่มา: รายงาน 506 สำนักงานป้องกันควบคุมโรคที่ 3 นครสวรรค์



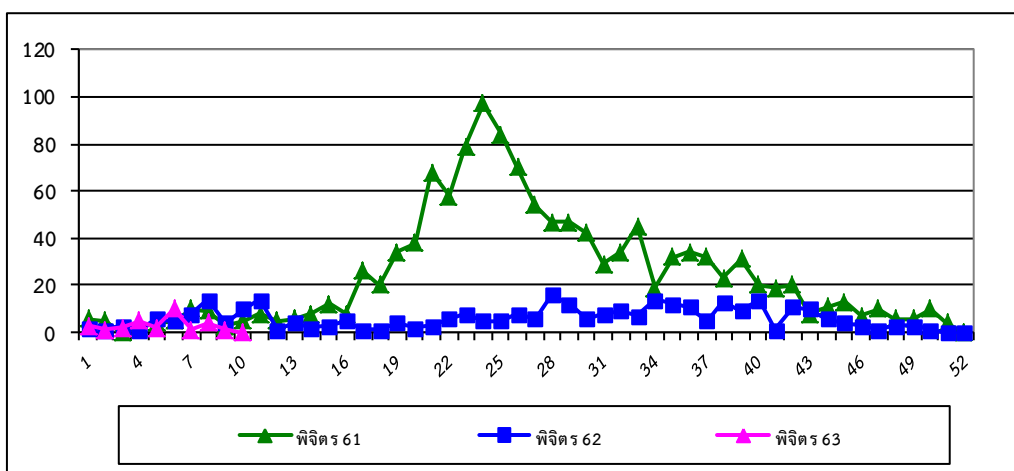
รูปที่ 2 จำนวนผู้ป่วยโรคไข้เลือดออก จำแนกรายสัปดาห์ จังหวัดชัยนาท สัปดาห์ที่ 10
 ที่มา:รายงาน 506 สำนักงานป้องกันควบคุมโรคที่ 3 นครสวรรค์



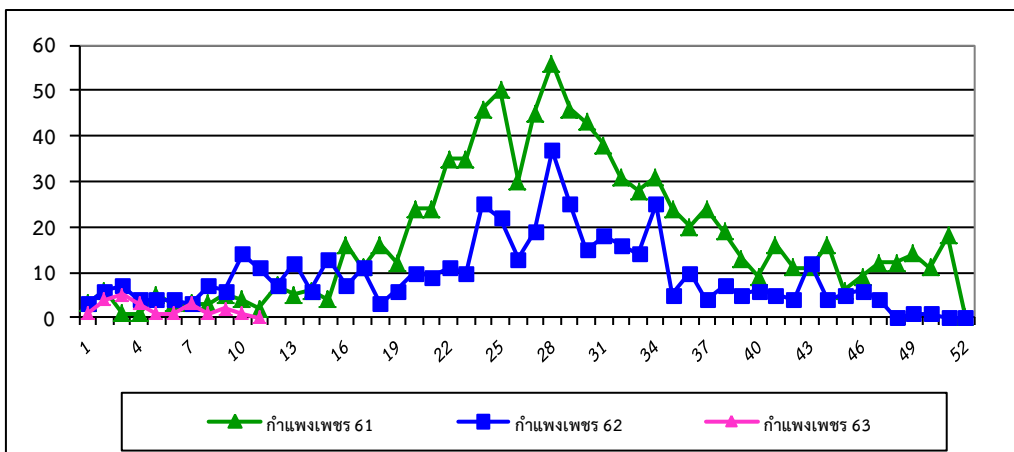
รูปที่ 3 จำนวนผู้ป่วยโรคไข้เลือดออก จำแนกรายสัปดาห์ จังหวัดอุทัยธานี สัปดาห์ที่ 10
 ที่มา: รายงาน 506 สำนักงานป้องกันควบคุมโรคที่ 3 นครสวรรค์



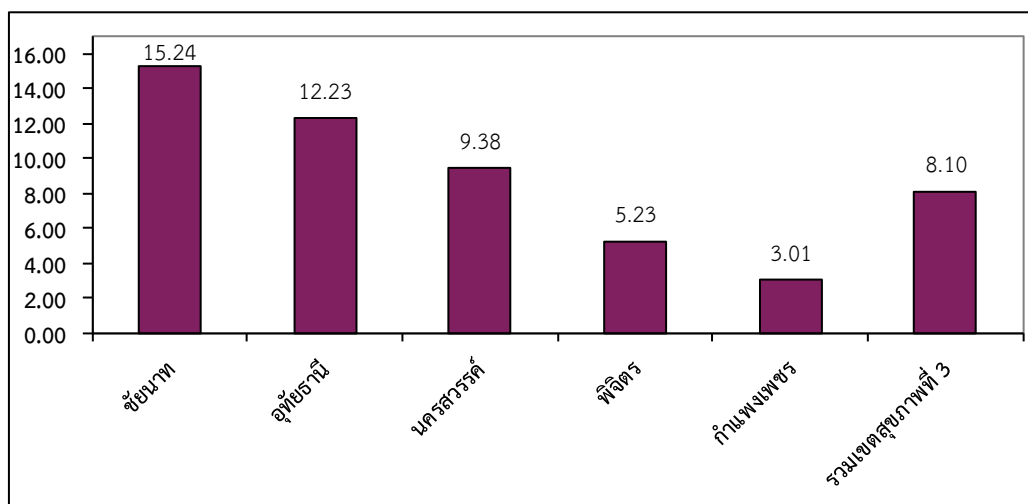
รูปที่ 4 จำนวนผู้ป่วยโรคไข้เลือดออก จำแนกรายสัปดาห์ จังหวัดนครศรีธรรมราช สัปดาห์ที่ 10
ที่มา:รายงาน 506 สำนักงานป้องกันควบคุมโรคที่ 3 นครสวรรค์



รูปที่ 5 จำนวนผู้ป่วยโรคไข้เลือดออก จำแนกรายสัปดาห์ จังหวัดพิจิตร สัปดาห์ที่ 10
ที่มา: รายงาน 506 สำนักงานป้องกันควบคุมโรคที่ 3 นครสวรรค์



รูปที่ 6 จำนวนผู้ป่วยโรคไข้เลือดออก จำแนกรายสัปดาห์ จังหวัดกำแพงเพชร สัปดาห์ที่ 10
ที่มา: รายงาน 506 สำนักงานป้องกันควบคุมโรคที่ 3 นครสวรรค์



รูปที่ 7 อัตราป่วยสะสมโรคไข้เลือดออกต่อประชากรแสนคนรายจังหวัดและเขตสุขภาพที่ 3 ณ สัปดาห์ที่ 10
 ที่มา: รายงาน 506 สำนักงานป้องกันควบคุมโรคที่ 3 นครสวรรค์