



รายงานเฝ้าระวังโรคไข้เลือดออกประจำสัปดาห์ เขตสุขภาพที่ 3

ประจำสัปดาห์ที่ 7 วันที่ 16 - 22 กุมภาพันธ์ 2563

กลุ่มระบาดวิทยาและข่าวกรอง สำนักงานป้องกันควบคุมโรคที่ 3 จังหวัดนครสวรรค์
โทร. 056-221822 ต่อ 114 โทรสาร 056-226620 e-mail : epid8@yahoo.com

สถานการณ์โรคไข้เลือดออกปี 2563 ภาพรวมประเทศไทย

สถานการณ์โรคไข้เลือดออก ปี 2563 ในภาพรวมทั้งประเทศ (ตั้งแต่วันที่ 1 มกราคม - 22 กุมภาพันธ์ 2563) มีรายงานผู้ป่วยสะสม จำนวน 4,732 ราย (อัตราป่วยเท่ากับ 7.14 ต่อประชากรแสนคน) มีรายงานผู้ป่วยเสียชีวิต 2 ราย ภาคที่มีอัตราป่วยสูงสุดคือ ภาคใต้ (อัตราป่วยเท่ากับ 9.96 ต่อประชากรแสนคน) รองลงมา คือ ภาคกลาง (อัตราป่วยเท่ากับ 9.30 ต่อประชากรแสนคน) ภาคตะวันออกเฉียงเหนือ (อัตราป่วยเท่ากับ 5.48 ต่อประชากรแสนคน) และภาคเหนือ (อัตราป่วยเท่ากับ 3.88 ต่อประชากรแสนคน) ตามลำดับ (ตารางที่ 1)

ตารางที่ 1 การจัดลำดับภูมิภาค ปี 2563 ตามอัตราป่วยสะสม ประเทศไทย

ลำดับที่	ภาค	จำนวนป่วย	จำนวนตาย	อัตราป่วย/พชก.แสนคน	อัตราตาย/พชก.แสนคน	อัตราป่วยตาย	ประชากร
1	ภาคใต้	939	1	9.96	0.01	0.11	9,426,888
2	ภาคกลาง	2,118	1	9.30	0.004	0.05	22,764,960
3	ภาคตะวันออกเฉียงเหนือ	1205	0	5.48	0.00	0.00	22,002,359
4	ภาคเหนือ	470	0	3.88	0.00	0.00	12,107,035

แหล่งข้อมูล...ข้อมูลจากกองระบาดวิทยา กรมควบคุมโรค กระทรวงสาธารณสุข ณ วันที่ 25 กุมภาพันธ์ 2563

เขตสุขภาพที่มีอัตราป่วยสูงสุด 3 อันดับแรก คือ **เขตสุขภาพที่ 13** (อัตราป่วยเท่ากับ 11.74 ต่อประชากรแสนคน) รองลงมา คือ **เขตสุขภาพที่ 12** (อัตราป่วยเท่ากับ 11.07 ต่อประชากรแสนคน) และ **เขตสุขภาพที่ 6** (อัตราป่วยเท่ากับ 10.07 ต่อประชากรแสนคน) ตามลำดับ เมื่อพิจารณาเขตสุขภาพในภาคเหนือ พบว่า **เขตสุขภาพที่ 3** มีอัตราป่วยเท่ากับ 6.05 ต่อประชากรแสนคน (เป็นอันดับที่ 7 ของประเทศ) **เขตสุขภาพที่ 2** มีอัตราป่วยเท่ากับ 4.07 ต่อประชากรแสนคน (เป็นอันดับที่ 11 ของประเทศ) และ **เขตสุขภาพที่ 1** มีอัตราป่วยเท่ากับ 3.08 ต่อประชากรแสนคน (เป็นอันดับที่ 12 ของประเทศ) (ตารางที่ 2)

ตารางที่ 2 ลำดับเขตสุขภาพ ปี 2563 ตามอัตราป่วยสะสม ประเทศไทย

เขตสุขภาพ	ลำดับที่ของประเทศไทย														
	ลำดับที่ 7			ลำดับที่ 6			ลำดับที่ 5			ลำดับที่ 4			ลำดับที่ 3		
	ลำดับ	อัตราป่วยสะสม	จำนวนตายสะสม	ลำดับ	อัตราป่วยสะสม	จำนวนตายสะสม	ลำดับ	อัตราป่วยสะสม	จำนวนตายสะสม	ลำดับ	อัตราป่วยสะสม	จำนวนตายสะสม	ลำดับ	อัตราป่วยสะสม	จำนวนตายสะสม
1	12	3.08	0	12	2.59	0	12	2.38	0	10	2.26	0	9	1.87	0
2	11	4.07	0	11	3.14	0	10	3.03	0	12	2.08	0	10	1.71	0
3	7	6.05	0	7	5.08	0	7	3.94	0	7	3.51	0	5	2.47	0
4	9	5.71	0	8	4.34	0	9	3.63	0	9	2.51	0	8	2.19	0
5	4	9.32	0	6	6.97	0	4	5.93	0	3	4.38	0	3	3.42	0
6	3	10.07	1	3	8.90	0	2	8.16	0	4	4.02	0	2	3.43	0
7	8	5.89	0	10	4.19	0	8	3.79	0	8	3.16	0	7	1.98	0
8	13	1.71	0	13	1.58	0	13	1.22	0	13	0.99	0	13	0.74	0
9	6	8.33	0	5	7.01	0	5	5.88	0	5	3.71	0	4	3.25	0
10	10	5.38	0	9	4.27	0	11	2.47	0	11	2.23	0	11	1.52	0
11	5	8.73	0	4	8.22	0	6	5.64	0	6	3.56	0	6	2.37	0
12	2	11.07	1	2	9.19	1	3	8.06	0	2	7.10	0	1	5.02	0
13	1	11.74	0	1	10.58	0	1	8.56	0	1	7.36	0	12	1.02	0

แหล่งข้อมูล...ข้อมูลจากกองระบาดวิทยา กรมควบคุมโรค กระทรวงสาธารณสุข ณ วันที่ 25 กุมภาพันธ์ 2563

จังหวัดในเขตสุขภาพที่ 3 ปี 2563

จังหวัด	ลำดับที่ของประเทศไทย														
	ลำดับที่ 7			ลำดับที่ 6			ลำดับที่ 5			ลำดับที่ 4			ลำดับที่ 3		
	ลำดับ	อัตราป่วยสะสม	จำนวนตายสะสม	ลำดับ	อัตราป่วยสะสม	จำนวนตายสะสม	ลำดับ	อัตราป่วยสะสม	จำนวนตายสะสม	ลำดับ	อัตราป่วยสะสม	จำนวนตายสะสม	ลำดับ	อัตราป่วยสะสม	จำนวนตายสะสม
ชัยนาท	14	11.25	0	21	5.17	0	21	5.17	0	14	5.17	0	18	3.34	0
อุทัยธานี	21	8.8	0	15	6.98	0	15	6.98	0	12	5.76	0	11	3.94	0
นครสวรรค์	26	6.86	0	24	4.98	0	24	4.98	0	16	4.51	0	15	3.38	0
พิจิตร	47	4.44	0	48	2.40	0	48	2.4	0	49	1.85	0	43	1.66	0
กำแพงเพชร	62	2.47	0	59	1.65	0	59	1.65	0	56	1.51	0	64	0.69	0

แหล่งข้อมูล...ข้อมูลจากกองระบาดวิทยา กรมควบคุมโรค กระทรวงสาธารณสุข ณ วันที่ 25 กุมภาพันธ์ 2563

จังหวัดที่มีอัตราป่วยสูงสุด 3 อันดับแรก คือ **จังหวัดระยอง** (อัตราป่วยเท่ากับ 26.63 ต่อประชากรแสนคน) รองลงมา คือ **จังหวัดนครราชสีมา** (อัตราป่วยเท่ากับ 16.76 ต่อประชากรแสนคน) และ **จังหวัดนครปฐม** (อัตราป่วยเท่ากับ 16.52 ต่อประชากรแสนคน) เมื่อพิจารณาจังหวัดในเขตสุขภาพที่ 3 พบว่า **จังหวัดชัยนาท** มีอัตราป่วยเท่ากับ 11.25 ต่อประชากรแสนคน (เป็นอันดับที่ 14 ของประเทศ) รองลงมา คือ **จังหวัดอุทัยธานี** มีอัตราป่วยเท่ากับ 8.80 ต่อประชากรแสนคน (เป็นอันดับที่ 21 ของประเทศ) **จังหวัดนครสวรรค์** มีอัตราป่วยเท่ากับ 6.86 ต่อประชากรแสนคน (เป็นอันดับที่ 26 ของประเทศ) **จังหวัดพิจิตร** มีอัตราป่วยเท่ากับ 4.44 ต่อประชากรแสนคน (เป็นอันดับที่ 47 ของประเทศ) และ **จังหวัดกำแพงเพชร** มีอัตราป่วยเท่ากับ 2.47 ต่อประชากรแสนคน (เป็นอันดับที่ 62 ของประเทศ) (ตารางที่ 3)

ตารางที่ 3 การจัดลำดับจังหวัด 5 อันดับแรกของประเทศไทย และจังหวัดในเขตสุขภาพที่ 3 ปี 2563 ตามอัตราป่วยสะสม

ลำดับที่	จังหวัด	จำนวนป่วย	จำนวนตาย	อัตราป่วย/ปชกแสนคน	อัตราตาย/ปชกแสนคน	อัตราป่วยตาย(ร้อยละ)	ประชากร
1	ระยอง	191	0	26.63	0.00	0.00	717,276
2	นราธิวาส	134	0	16.76	0.00	0.00	799,357
3	นครปฐม	151	0	16.52	0.00	0.00	914,273
4	อ่างทอง	44	0	15.66	0.00	0.00	281,014
5	สงขลา	207	0	14.49	0.00	0.00	1,428,429

แหล่งข้อมูล...ข้อมูลจากกองระบาดวิทยา กรมควบคุมโรค กระทรวงสาธารณสุข ณ วันที่ 25 กุมภาพันธ์ 2563

จังหวัดในเขตสุขภาพที่ 3

ลำดับที่	จังหวัด	จำนวนป่วย	จำนวนตาย	อัตราป่วย/ปชกแสนคน	อัตราตาย/ปชกแสนคน	อัตราป่วยตาย(ร้อยละ)	ประชากร
14	ชัยนาท	37	0	11.25	0.00	0.00	328,993
21	อุทัยธานี	29	0	8.80	0.00	0.00	329,688
26	นครสวรรค์	73	0	6.86	0.00	0.00	1,064,649
47	พิจิตร	24	0	4.44	0.00	0.00	540,620
62	กำแพงเพชร	18	0	2.47	0.00	0.00	728,470

แหล่งข้อมูล...ข้อมูลจากกองระบาดวิทยา กรมควบคุมโรค กระทรวงสาธารณสุข ณ วันที่ 25 กุมภาพันธ์ 2563

สถานการณ์โรคไข้เลือดออกปี 2563 เขตสุขภาพที่ 3 จำแนกรายจังหวัด

สถานการณ์โรคไข้เลือดออก ปี 2563 สัปดาห์ที่ 7 (วันที่ 16 - 22 กุมภาพันธ์ 2563) จากรายงาน 506 สำนักงานป้องกันควบคุมโรคที่ 3 จังหวัดนครสวรรค์ พบว่า มีรายงานผู้ป่วยสะสม (วันที่ 5 มกราคม - 22 กุมภาพันธ์ 2563) จำนวน 173 ราย คิดเป็นอัตราป่วยเท่ากับ 5.65 ต่อประชากรแสนคน ไม่มีรายงานผู้ป่วยเสียชีวิต เมื่อจำแนกข้อมูลรายจังหวัด พบว่า จังหวัดที่มีอัตราป่วยมากที่สุด คือ จังหวัดชัยนาท มีอัตราป่วยเท่ากับ 10.16 ต่อประชากรแสนคน ไม่มีรายงานผู้ป่วยเสียชีวิต รองลงมาได้แก่ จังหวัดอุทัยธานี มีอัตราป่วยเท่ากับ 7.65 ต่อประชากรแสนคน ไม่มีรายงานผู้ป่วยเสียชีวิต จังหวัดนครสวรรค์ มีอัตราป่วยเท่ากับ 6.56 ต่อประชากรแสนคน ไม่มีรายงานผู้ป่วยเสียชีวิต จังหวัดพิจิตร มีอัตราป่วยเท่ากับ 3.97 ต่อประชากรแสนคน ไม่มีรายงานผู้ป่วยเสียชีวิตและ จังหวัดกำแพงเพชร มีอัตราป่วยเท่ากับ 2.47 ต่อประชากรแสนคน ไม่มีรายงานผู้ป่วยเสียชีวิตไม่มีรายงานผู้ป่วยเสียชีวิต (ตารางที่ 4)

ตารางที่ 4 อัตราป่วยและตายโรคไข้เลือดออก จังหวัดในเขตสุขภาพที่ 3 จำแนกรายจังหวัด สัปดาห์ที่ 7

ลำดับ	จังหวัด	ประชากร	จำนวนป่วยสัปดาห์ที่ 7			อัตราต่อปชก.แสนคน		อัตราป่วยตาย	จำนวนป่วยสัปดาห์ย้อนหลัง					
			ป่วยสะสม	ป่วย	ตายสะสม	ป่วย	ตาย		สัปดาห์ที่ 6		สัปดาห์ที่ 5		สัปดาห์ที่ 4	
									สะสม	ป่วย	สะสม	ป่วย	สะสม	ป่วย
1	ชัยนาท	354,366	36	0	0	10.16	0.00	0.00	36	4	32	5	27	9
2	อุทัยธานี	326,975	25	2	0	7.65	0.00	0.00	25	4	21	1	20	6
3	นครสวรรค์	1,097,655	72	5	0	6.56	0.00	0.00	67	11	56	5	51	13
4	พิจิตร	554,006	22	0	0	3.97	0.00	0.00	22	9	13	2	11	5
5	กำแพงเพชร	730,158	18	3	0	2.47	0.00	0.00	15	1	14	1	13	3
รวมเขตสุขภาพที่ 3		3,063,160	173	10	0	5.65	0.00	0.00	165	29	136	14	122	36

แหล่งข้อมูล : จากรายงาน 506 สำนักงานป้องกันควบคุมโรคที่ 3 นครสวรรค์ ข้อมูล ณ วันที่ 24 กุมภาพันธ์ 2563

ข้อมูลประชากร จากสำนักงานสาธารณสุขจังหวัดในเขตสุขภาพที่ 3

สถานการณ์โรคไข้เลือดออก ปี 2563 จำแนกรายอำเภอ 10 อันดับแรก

สถานการณ์โรคไข้เลือดออก ปี 2563 เมื่อจำแนกรายอำเภอ 10 อันดับแรกในเขตสุขภาพที่ 3 พบว่า อ.หนองขาหย่าง (จ.อุทัยธานี) มีอัตราป่วยเท่ากับ 30.77 ต่อประชากรแสนคน รองลงมาได้แก่ อ.แม่वंก (จ.นครสวรรค์) มีอัตราป่วยเท่ากับ 29.61 ต่อประชากรแสนคน อ.วัดสิงห์ (จ.ชัยนาท) มีอัตราป่วยเท่ากับ 21.94 ต่อประชากรแสนคน อ.พยุหะคีรี (จ.นครสวรรค์) มีอัตราป่วยเท่ากับ 17.50 ต่อประชากรแสนคน อ.เนินขาม (จ.ชัยนาท) มีอัตราป่วยเท่ากับ 17.49 ต่อประชากรแสนคน อ.มโนรมย์ (จ.ชัยนาท) มีอัตราป่วยเท่ากับ 17.03 ต่อประชากรแสนคน อ.หันคา (จ.ชัยนาท) มีอัตราป่วยเท่ากับ 13.95 ต่อประชากรแสนคน อ.โพทะเล (จ.พิจิตร) มีอัตราป่วยเท่ากับ 11.55 ต่อประชากรแสนคน อ.ห้วยคต (จ.อุทัยธานี) มีอัตราป่วยเท่ากับ 10.14 ต่อประชากรแสนคน และ อ.แม่เปิน (จ.นครสวรรค์) มีอัตราป่วยเท่ากับ 10.09 ต่อประชากรแสนคน

ตารางที่ 5 อัตราป่วยและตายโรคไข้เลือดออกจำแนกรายอำเภอ 10 อันดับแรกในเขตสุขภาพที่ 3 สัปดาห์ที่ 7

ลำดับ	อำเภอ	จังหวัด	ประชากร	จำนวนป่วยสัปดาห์ที่ 7			อัตราต่อประชากรแสนคน		อัตราป่วยตาย	จำนวนป่วยสัปดาห์ย้อนหลัง					
				ป่วยสะสม	ป่วย	ตาย	ป่วย	ตาย		สัปดาห์ที่ 6		สัปดาห์ที่ 5		สัปดาห์ที่ 4	
										สะสม	ป่วย	สะสม	ป่วย	สะสม	ป่วย
1	หนองขาหย่าง	อุทัยธานี	16,252	5	1	0	30.77	0.00	0.00	4	1	3	0	3	0
2	แม่वंก	นครสวรรค์	54,028	16	1	0	29.61	0.00	0.00	15	3	12	2	10	2
3	วัดสิงห์	ชัยนาท	27,352	6	0	0	21.94	0.00	0.00	6	1	5	0	5	0
4	พยุหะคีรี	นครสวรรค์	62,843	11	1	0	17.50	0.00	0.00	10	1	9	2	7	2
5	เนินขาม	ชัยนาท	17,157	3	0	0	17.49	0.00	0.00	3	0	3	1	2	0
6	มโนรมย์	ชัยนาท	35,226	6	0	0	17.03	0.00	0.00	6	0	6	1	5	2
7	หันคา	ชัยนาท	57,350	8	0	0	13.95	0.00	0.00	8	1	7	1	6	3
8	โพทะเล	พิจิตร	60,591	7	0	0	11.55	0.00	0.00	7	4	3	0	3	1
9	ห้วยคต	อุทัยธานี	19,727	2	0	0	10.14	0.00	0.00	2	0	2	0	2	0
10	แม่เปิน	นครสวรรค์	19,831	2	0	0	10.09	0.00	0.00	2	0	2	0	2	1

แหล่งข้อมูล : จากรายงาน 506 สำนักงานป้องกันควบคุมโรคที่ 3 นครสวรรค์ ข้อมูล ณ วันที่ 24 กุมภาพันธ์ 2563

ข้อมูลประชากร จากสำนักงานสาธารณสุขจังหวัดในเขตสุขภาพที่ 3

แนวโน้มโรคไข้เลือดออก ปี 2563 ที่น่าสนใจ

สถานการณ์โรคไข้เลือดออก ณ สัปดาห์ที่ 7 พอสรุปสถานการณ์โรคได้ดังนี้

- อำเภอที่มีอัตราป่วยสะสมสูงสุดในแต่ละจังหวัด อ.วัดสิงห์ (จ.ชัยนาท) อ.หนองขาหย่าง (จ.อุทัยธานี) อ.แม่वंก (จ.นครสวรรค์) อ.โพทะเล (จ.พิจิตร) และ อ.บึงสามัคคี (จ.กำแพงเพชร) (ตารางที่ 6-10)

ตารางที่ 6 อัตราป่วยและตายโรคไข้เลือดออก จังหวัดชัยนาท จำแนกรายอำเภอ สัปดาห์ที่ 7

ลำดับ	อำเภอ	ประชากร	สัปดาห์ที่ 7			อัตราต่อชก.แสนคน		อัตรา ป่วยตาย	จำนวนป่วยสัปดาห์ย้อนหลัง					
			ป่วย สะสม	ป่วย	ตาย สะสม	ป่วย	ตาย		สัปดาห์ที่ 6		สัปดาห์ที่ 5		สัปดาห์ที่ 4	
									สะสม	ป่วย	สะสม	ป่วย	สะสม	ป่วย
1	วัดสิงห์	27,352	6	0	0	21.94	0.00	0.00	6	1	5	0	5	0
2	เนินขาม	17,157	3	0	0	17.49	0.00	0.00	3	0	3	1	2	0
3	มโนรมย์	35,226	6	0	0	17.03	0.00	0.00	6	0	6	1	5	2
4	หันคา	57,350	8	0	0	13.95	0.00	0.00	8	1	7	1	6	3
5	สรรคบุรี	70,978	6	0	0	8.45	0.00	0.00	6	1	5	1	4	3
6	สรรพยา	49,888	3	0	0	6.01	0.00	0.00	3	1	2	0	2	1
7	เมือง	76,741	4	0	0	5.21	0.00	0.00	4	0	4	1	3	0
8	หนองมะโมง	19,674	0	0	0	0.00	0.00	0.00	0	0	0	0	0	0
รวม		354,366	36	0	0	10.16	0.00	0.00	36	4	32	5	27	9

แหล่งข้อมูล : จากรายงาน 506 สำนักงานป้องกันควบคุมโรคที่ 3 นครสวรรค์ ข้อมูล ณ วันที่ 24 กุมภาพันธ์ 2563

ข้อมูลประชากร จากสำนักงานสาธารณสุขจังหวัดชัยนาท

ตารางที่ 7 อัตราป่วยและตายโรคไข้เลือดออก จังหวัดอุทัยธานี จำแนกรายอำเภอ สัปดาห์ที่ 7

ลำดับ	อำเภอ	ประชากร	สัปดาห์ที่ 7			อัตราต่อชก.แสนคน		อัตรา ป่วยตาย	จำนวนป่วยสัปดาห์ย้อนหลัง					
			ป่วย สะสม	ป่วย	ตาย	ป่วย	ตาย		สัปดาห์ที่ 6		สัปดาห์ที่ 5		สัปดาห์ที่ 4	
									สะสม	ป่วย	สะสม	ป่วย	สะสม	ป่วย
1	หนองขาหย่าง	16,252	5	1	0	30.77	0.00	0.00	4	1	3	0	3	0
2	ห้วยคต	19,727	2	0	0	10.14	0.00	0.00	2	0	2	0	2	0
3	เมือง	52,220	5	0	0	9.57	0.00	0.00	5	1	4	0	4	2
4	ลานสัก	57,737	4	1	0	6.93	0.00	0.00	3	1	2	0	2	2
5	ทัพทัน	38,588	3	0	0	7.77	0.00	0.00	3	0	3	0	3	0
6	หนองฉาง	44,399	4	0	0	9.01	0.00	0.00	4	1	3	1	2	0
7	สว่างอารมณ์	31,489	1	0	0	3.18	0.00	0.00	1	0	1	0	1	1
8	บ้านไร่	66,563	1	0	0	1.50	0.00	0.00	3	0	3	0	3	1
รวม		326,975	25	2	0	7.65	0.00	0.00	25	4	21	1	20	6

แหล่งข้อมูล : จากรายงาน 506 สำนักงานป้องกันควบคุมโรคที่ 3 นครสวรรค์ ข้อมูล ณ วันที่ 24 กุมภาพันธ์ 2563

ข้อมูลประชากร จากสำนักงานสาธารณสุขจังหวัดอุทัยธานี

ตารางที่ 8 อัตราป่วยและตายโรคไข้เลือดออก จังหวัดนครสวรรค์ จำแนกรายอำเภอ สัปดาห์ที่ 7

ลำดับ	อำเภอ	ประชากร	สัปดาห์ที่ 7			อัตราต่อประชากรแสนคน		อัตราป่วยตาย	จำนวนป่วยสัปดาห์ย้อนหลัง					
			ป่วยสะสม	ป่วย	ตายสะสม	ป่วย	ตาย		สัปดาห์ที่ 6		สัปดาห์ที่ 5		สัปดาห์ที่ 4	
									สะสม	ป่วย	สะสม	ป่วย	สะสม	ป่วย
1	แม่วงก์	54,028	16	1	0	29.61	0.00	0.00	15	3	12	2	10	2
2	พยุหะคีรี	62,843	11	1	0	17.50	0.00	0.00	10	1	9	2	7	2
3	แม่เปิน	19,831	2	0	0	10.09	0.00	0.00	2	0	2	0	2	1
4	โกรกพระ	35,210	3	0	0	8.52	0.00	0.00	3	1	2	0	2	0
5	บรรพตพิสัย	90,356	7	0	0	7.75	0.00	0.00	7	1	6	1	5	0
6	เมือง	251,528	19	0	0	7.55	0.00	0.00	19	5	14	0	14	5
7	ชุมแสง	68,538	5	1	0	7.30	0.00	0.00	4	0	4	0	4	1
8	เก้าเลี้ยว	35,261	2	0	0	5.67	0.00	0.00	2	0	2	0	2	0
9	ตากฟ้า	41,046	2	2	0	4.87	0.00	0.00	0	0	0	0	0	0
10	ตากલી	114,805	3	0	0	2.61	0.00	0.00	3	0	3	0	3	1
11	ไพศาลี	70,626	1	0	0	1.42	0.00	0.00	1	0	1	0	1	1
12	ลาดยาว	92,634	1	0	0	1.08	0.00	0.00	1	0	1	0	1	0
13	ชุมตาบง	18,376	0	0	0	0.00	0.00	0.00	0	0	0	0	0	0
14	ท่าตะโก	70,087	0	0	0	0.00	0.00	0.00	0	0	0	0	0	0
15	หนองบัว	72,486	0	0	0	0.00	0.00	0.00	0	0	0	0	0	0
รวม		1,097,655	72	5	0	6.56	0.00	0.00	67	11	56	5	51	13

แหล่งข้อมูล : จากรายงาน 506 สำนักงานป้องกันควบคุมโรคที่ 3 นครสวรรค์ ข้อมูล ณ วันที่ 24 กุมภาพันธ์ 2563

ข้อมูลประชากร จากสำนักงานสาธารณสุขจังหวัดนครสวรรค์

ตารางที่ 9 อัตราป่วยและตายโรคไข้เลือดออก จังหวัดพิจิตร จำแนกรายอำเภอ สัปดาห์ที่ 7

ลำดับ	อำเภอ	ประชากร	สัปดาห์ที่ 7			อัตราต่อประชากรแสนคน		อัตราป่วยตาย	จำนวนป่วยสัปดาห์ย้อนหลัง					
			ป่วยสะสม	ป่วย	ตายสะสม	ป่วย	ตาย		สัปดาห์ที่ 6		สัปดาห์ที่ 5		สัปดาห์ที่ 4	
									สะสม	ป่วย	สะสม	ป่วย	สะสม	ป่วย
1	โพทะเล	60,591	7	0	0	11.55	0.00	0.00	7	4	3	0	3	1
2	โพธิ์ประทับช้าง	43,431	4	0	0	9.21	0.00	0.00	4	1	3	1	2	0
3	ตะพานหิน	70,587	4	0	0	5.67	0.00	0.00	4	2	2	0	2	1
4	เมือง	112,708	5	0	0	4.44	0.00	0.00	5	0	5	1	4	3
5	บึงนาราง	28,095	1	0	0	3.56	0.00	0.00	1	1	0	0	0	0
6	บางมูลนาก	48,215	1	0	0	2.07	0.00	0.00	1	1	0	0	0	0
7	สามง่าม	43,840	0	0	0	0.00	0.00	0.00	0	0	0	0	0	0
8	วังทรายพูน	25,374	0	0	0	0.00	0.00	0.00	0	0	0	0	0	0
9	วชิรบำรุง	30,692	0	0	0	0.00	0.00	0.00	0	0	0	0	0	0
10	สากเหล็ก	24,159	0	0	0	0.00	0.00	0.00	0	0	0	0	0	0
11	ดงเจริญ	20,598	0	0	0	0.00	0.00	0.00	0	0	0	0	0	0
12	ทับคล้อ	45,716	0	0	0	0.00	0.00	0.00	0	0	0	0	0	0
รวม		554,006	22	0	0	3.97	0.00	0.00	22	9	13	2	11	5

แหล่งข้อมูล : จากรายงาน 506 สำนักงานป้องกันควบคุมโรคที่ 3 นครสวรรค์ ข้อมูล ณ วันที่ 24 กุมภาพันธ์ 2563

ข้อมูลประชากร จากสำนักงานสาธารณสุขจังหวัดพิจิตร

ตารางที่ 10 อัตราป่วยและตายโรคไข้เลือดออก จังหวัดกำแพงเพชร จำแนกรายอำเภอ สัปดาห์ที่ 7

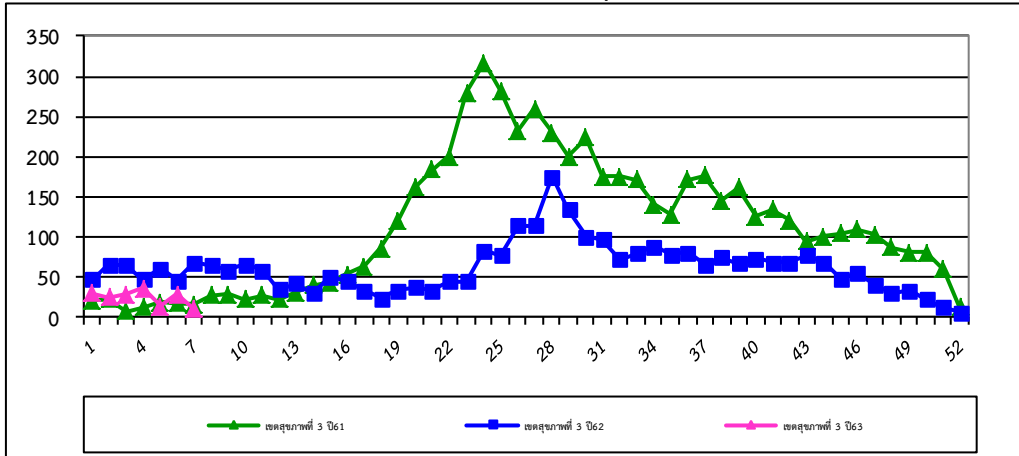
ลำดับ	อำเภอ	ประชากร	สัปดาห์ที่ 7			อัตราต่อปก.แสนคน		อัตรา ป่วยตาย	จำนวนป่วยสัปดาห์ย้อนหลัง					
			ป่วย สะสม	ป่วย	ตาย สะสม	ป่วย	ตาย		สัปดาห์ที่ 6		สัปดาห์ที่ 5		สัปดาห์ที่ 4	
									สะสม	ป่วย	สะสม	ป่วย	สะสม	ป่วย
1	บึงสามัคคี	26,431	2	0	0	7.57	0.00	0.00	2	0	2	0	2	1
2	โกสัมพีนคร	28,773	2	1	0	6.95	0.00	0.00	1	0	1	0	1	1
3	พรานกระต่าย	70,910	4	0	0	5.64	0.00	0.00	4	0	4	0	4	0
4	ลานกระบือ	43,090	2	0	0	4.64	0.00	0.00	2	1	1	1	0	0
5	ปางศิลาทอง	30,685	1	0	0	3.26	0.00	0.00	1	0	1	0	1	1
6	เมือง	213,228	6	2	0	2.81	0.00	0.00	4	0	4	0	4	0
7	ขาณุวรลักษบุรี	106,567	1	0	0	0.94	0.00	0.00	1	0	1	0	1	0
8	คลองขลุง	72,256	0	0	0	0.00	0.00	0.00	0	0	0	0	0	0
9	คลองลาน	63,616	0	0	0	0.00	0.00	0.00	0	0	0	0	0	0
10	ทรายทองวัฒนา	23,560	0	0	0	0.00	0.00	0.00	0	0	0	0	0	0
11	ไทรงาม	51,042	0	0	0	0.00	0.00	0.00	0	0	0	0	0	0
รวม		730,158	18	3	0	2.47	0.00	0.00	15	1	14	1	13	3

แหล่งข้อมูล : จากรายงาน 506 สำนักงานป้องกันควบคุมโรคที่ 3 นครสวรรค์ ข้อมูล ณ วันที่ 24 กุมภาพันธ์ 2563

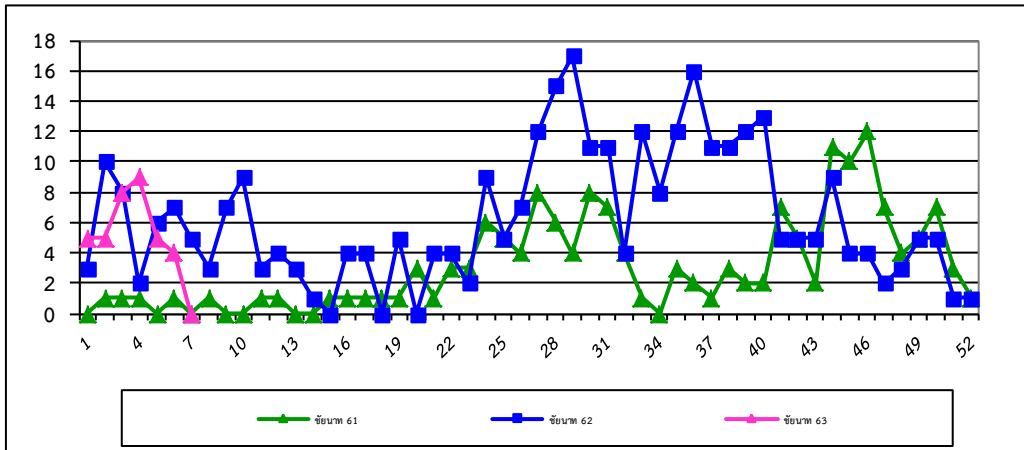
ข้อมูลประชากร จากสำนักงานสาธารณสุขจังหวัดกำแพงเพชร

การกระจายการเกิดโรคไข้เลือดออกปี 2563 จำแนกรายสัปดาห์ เปรียบเทียบกับปี 2561 และ ปี 2562

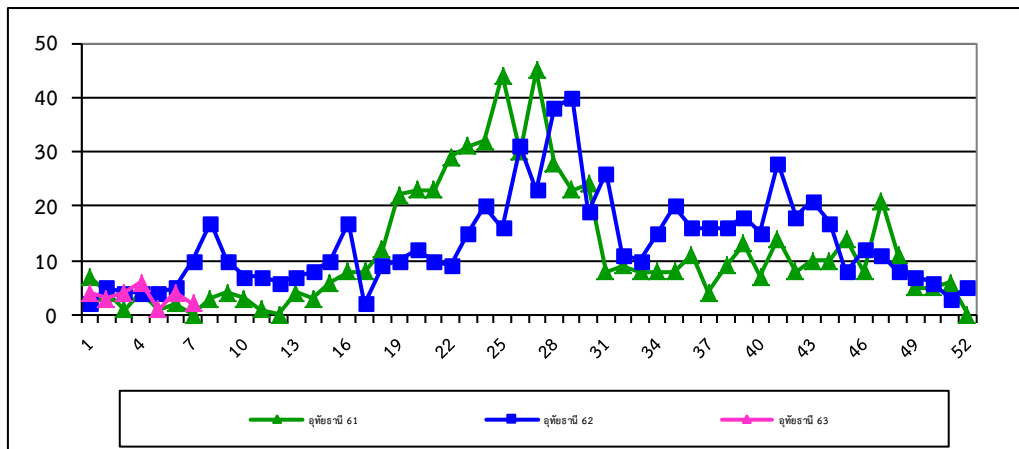
จำแนกรายสัปดาห์ในเขตสุขภาพที่ 3



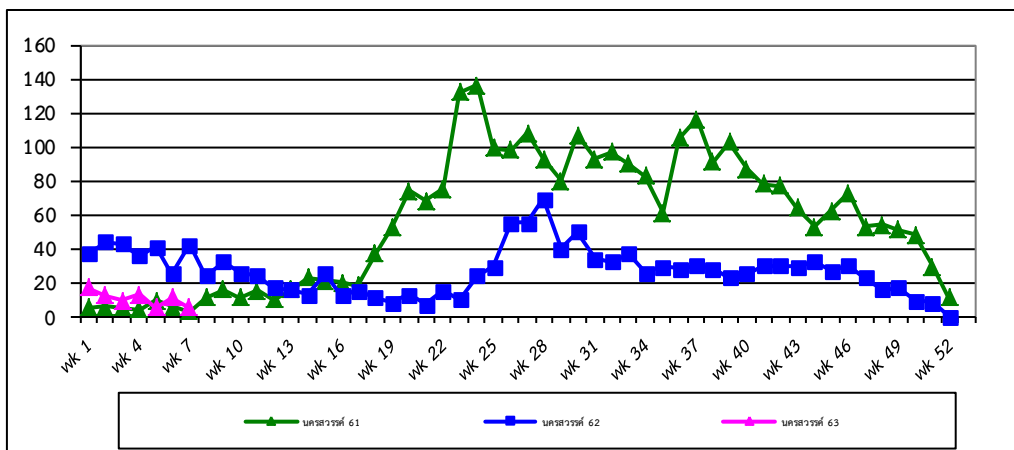
รูปที่ 1 จำนวนผู้ป่วยโรคไข้เลือดออก จำแนกรายสัปดาห์ ภาพรวมในเขตสุขภาพที่ 3 สัปดาห์ที่ 7
ที่มา: รายงาน 506 สำนักงานป้องกันควบคุมโรคที่ 3 นครสวรรค์



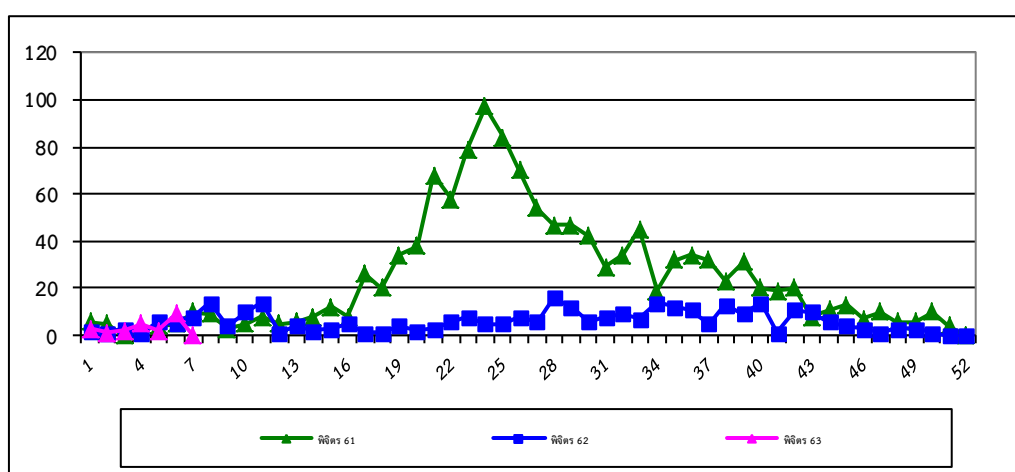
รูปที่ 2 จำนวนผู้ป่วยโรคไข้เลือดออก จำแนกรายสัปดาห์ จังหวัดชัยนาท สัปดาห์ที่ 7
ที่มา:รายงาน 506 สำนักงานป้องกันควบคุมโรคที่ 3 นครสวรรค์



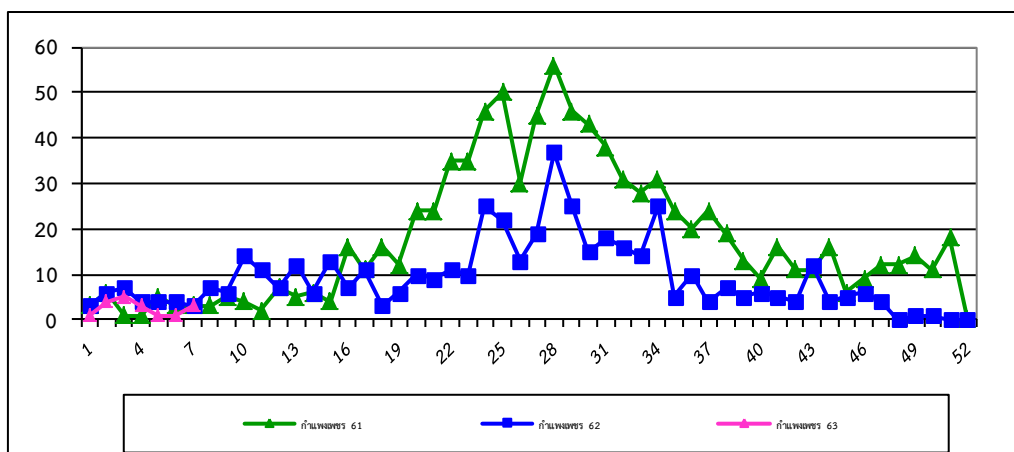
รูปที่ 3 จำนวนผู้ป่วยโรคไข้เลือดออก จำแนกรายสัปดาห์ จังหวัดอุทัยธานี สัปดาห์ที่ 7
ที่มา: รายงาน 506 สำนักงานป้องกันควบคุมโรคที่ 3 นครสวรรค์



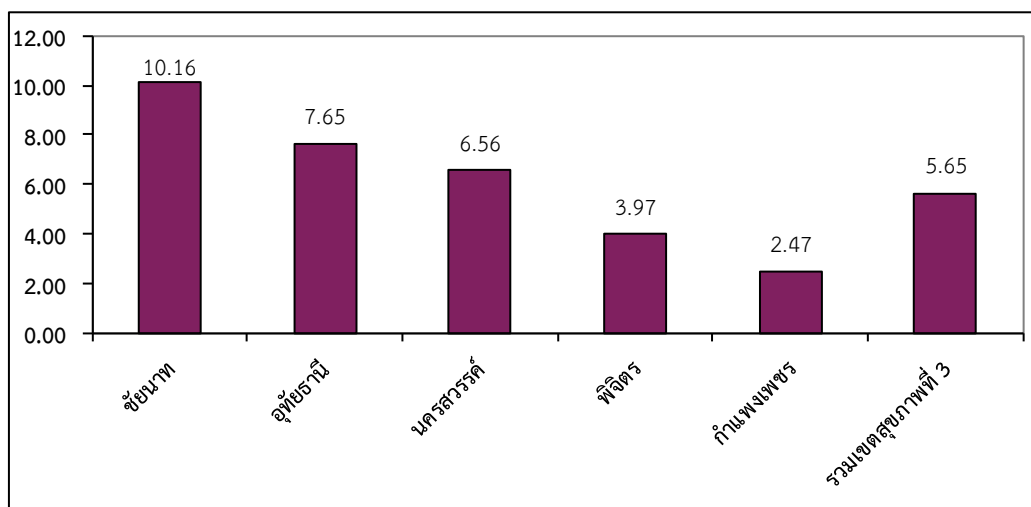
รูปที่ 4 จำนวนผู้ป่วยโรคไข้เลือดออก จำแนกรายสัปดาห์ จังหวัดนครสวรรค์ สัปดาห์ที่ 7
ที่มา: รายงาน 506 สำนักงานป้องกันควบคุมโรคที่ 3 นครสวรรค์



รูปที่ 5 จำนวนผู้ป่วยโรคไข้เลือดออก จำแนกรายสัปดาห์ จังหวัดพิจิตร สัปดาห์ที่ 7
ที่มา: รายงาน 506 สำนักงานป้องกันควบคุมโรคที่ 3 นครสวรรค์



รูปที่ 6 จำนวนผู้ป่วยโรคไข้เลือดออก จำแนกรายสัปดาห์ จังหวัดกำแพงเพชร สัปดาห์ที่ 7
ที่มา: รายงาน 506 สำนักงานป้องกันควบคุมโรคที่ 3 นครสวรรค์



รูปที่ 7 อัตราป่วยสะสมโรคไข้เลือดออกต่อประชากรแสนคนรายจังหวัดและเขตสุขภาพที่ 3 ณ สัปดาห์ที่ 7
ที่มา: รายงาน 506 สำนักงานป้องกันควบคุมโรคที่ 3 นครสวรรค์