



# รายงานเฝ้าระวังโรคไข้เลือดออกประจำสัปดาห์ เขตสุขภาพที่ 3

ประจำสัปดาห์ที่ 48 วันที่ 1 – 7 ธันวาคม 2562

กลุ่มระบาดวิทยาและข่าวกรอง สำนักงานป้องกันควบคุมโรคที่ 3 จังหวัดนครสวรรค์  
โทร. 056-221822 ต่อ 114 โทรสาร 056-226620 e-mail : epid8@yahoo.com

## สถานการณ์โรคไข้เลือดออกปี 2562 ภาพรวมประเทศไทย

สถานการณ์โรคไข้เลือดออก ปี 2562 ในภาพรวมทั้งประเทศ (ตั้งแต่วันที่ 1 มกราคม – 7 ธันวาคม 2562) มีรายงานผู้ป่วยสะสม จำนวน 123,320 ราย (อัตราป่วยเท่ากับ 186.00 ต่อประชากรแสนคน) มีรายงานผู้ป่วยเสียชีวิต จำนวน 128 ราย อัตราตายเท่ากับ 0.19 ต่อประชากรแสนคน อัตราป่วยตาย ร้อยละ 0.10 ภาคที่มีอัตราป่วยสูงสุด คือ ภาคตะวันออกเฉียงเหนือ (อัตราป่วยเท่ากับ 216.70 ต่อประชากรแสนคน) รองลงมา คือ ภาคกลาง (อัตราป่วยเท่ากับ 172.93 ต่อประชากรแสนคน) ภาคใต้ (อัตราป่วยเท่ากับ 169.68 ต่อประชากรแสนคน) และภาคเหนือ (อัตราป่วยเท่ากับ 167.48 ต่อประชากรแสนคน) ตามลำดับ (ตารางที่ 1)

ตารางที่ 1 การจัดลำดับภูมิภาค ปี 2562 ตามอัตราป่วยสะสม ประเทศไทย

ลำดับที่	ภาค	จำนวนป่วย	จำนวนตาย	อัตราป่วย/ปช.แสนคน	อัตราตาย/ปช.แสนคน	อัตราป่วยตาย	ประชากร
1	ภาคตะวันออกเฉียงเหนือ	47,680	46	216.70	0.21	0.10	22,002,359
2	ภาคกลาง	39,367	38	172.93	0.17	0.10	22,764,960
3	ภาคใต้	15,996	29	169.68	0.31	0.18	9,426,888
4	ภาคเหนือ	20,277	15	167.48	0.12	0.07	12,107,035

แหล่งข้อมูล...ข้อมูลจากกองระบาดวิทยา กรมควบคุมโรค กระทรวงสาธารณสุข ณ วันที่ 11 ธันวาคม 2562

เขตสุขภาพที่มีอัตราป่วยสูงสุด 3 อันดับแรก คือ **เขตสุขภาพที่ 9** (อัตราป่วยเท่ากับ 277.38 ต่อประชากรแสนคน) รองลงมา คือ **เขตสุขภาพที่ 10** (อัตราป่วยเท่ากับ 259.95 ต่อประชากรแสนคน) และ **เขตสุขภาพที่ 6** (อัตราป่วยเท่ากับ 222.27 ต่อประชากรแสนคน) ตามลำดับ เมื่อพิจารณาเขตสุขภาพในภาคเหนือ พบว่า **เขตสุขภาพที่ 1** มีอัตราป่วยเท่ากับ 204.01 ต่อประชากรแสนคน (เป็นอันดับที่ 5 ของประเทศ) **เขตสุขภาพที่ 2** มีอัตราป่วยเท่ากับ 153.57 ต่อประชากรแสนคน (เป็นอันดับที่ 9 ของประเทศ) และ **เขตสุขภาพที่ 3** มีอัตราป่วยเท่ากับ 104.60 ต่อประชากรแสนคน (เป็นอันดับที่ 12 ของประเทศ) (ตารางที่ 2)

ตารางที่ 2 ลำดับเขตสุขภาพ ปี 2562 ตามอัตราป่วยสะสม ประเทศไทย

เขตสุขภาพ	ลำดับที่ของประเทศไทย														
	ลำดับที่ 48			ลำดับที่ 47			ลำดับที่ 46			ลำดับที่ 45			ลำดับที่ 44		
	ลำดับ	อัตราป่วยสะสม	จำนวนตายสะสม	ลำดับ	อัตราป่วยสะสม	จำนวนตายสะสม	ลำดับ	อัตราป่วยสะสม	จำนวนตายสะสม	ลำดับ	อัตราป่วยสะสม	จำนวนตายสะสม	ลำดับ	อัตราป่วยสะสม	จำนวนตายสะสม
1	5	204.01	10	4	202.04	10	4	198.74	10	4	193.23	10	4	189.83	10
2	9	153.57	4	8	152.62	4	8	148.27	4	8	146.93	4	8	145.58	4
3	12	104.60	2	12	103.73	2	12	101.76	2	12	100.62	2	12	98.52	2
4	13	103.61	4	13	100.22	4	13	98.20	4	13	92.70	4	13	92.04	4
5	8	156.22	12	9	150.81	12	9	147.95	12	10	142.38	12	10	139.39	12
6	3	222.27	15	3	221.97	15	3	214.88	15	3	211.33	15	3	207.64	15
7	6	191.16	9	6	190.37	9	5	187.88	9	5	185.35	9	5	181.17	8
8	11	130.07	8	11	130.45	8	11	129.64	8	11	128.26	8	11	127.32	8
9	1	277.38	11	1	275.75	11	1	270.45	11	1	264.29	10	1	261.34	10
10	2	259.95	18	2	257.65	18	2	255.61	18	2	254.48	18	2	253.25	18
11	10	151.99	20	10	147.20	19	10	145.07	19	9	144.45	19	9	141.90	18
12	7	185.62	9	7	182.98	9	7	179.21	8	7	176.00	8	6	172.23	8
13	4	205.28	6	5	198.57	6	6	187.23	6	6	178.25	6	7	170.14	5

แหล่งข้อมูล...ข้อมูลจากกองระบาดวิทยา กรมควบคุมโรค กระทรวงสาธารณสุข ณ วันที่ 11 ธันวาคม 2562

จังหวัดในเขตสุขภาพที่ 3 ปี 2562

จังหวัด	ลำดับที่ของประเทศไทย														
	ลำดับที่ 48			ลำดับที่ 47			ลำดับที่ 46			ลำดับที่ 45			ลำดับที่ 44		
	ลำดับ	อัตราป่วยสะสม	จำนวนตายสะสม	ลำดับ	อัตราป่วยสะสม	จำนวนตายสะสม	ลำดับ	อัตราป่วยสะสม	จำนวนตายสะสม	ลำดับ	อัตราป่วยสะสม	จำนวนตายสะสม	ลำดับ	อัตราป่วยสะสม	จำนวนตายสะสม
อุทัยธานี	27	199.28	0	26	198.37	0	25	192.61	0	23	192.3	0	23	188.06	0
นครสวรรค์	44	127.18	0	44	125.39	0	44	123.05	0	47	120.42	0	47	117.60	0
ชัยนาท	59	97.57	1	58	96.35	1	58	95.14	1	58	94.83	1	59	93.32	1
กำแพงเพชร	73	66.17	1	73	66.30	1	73	65.34	1	73	65.34	1	73	64.52	1
พิจิตร	74	58.45	0	74	58.27	0	74	57.53	0	74	56.79	0	74	55.31	0

แหล่งข้อมูล...ข้อมูลจากกองระบาดวิทยา กรมควบคุมโรค กระทรวงสาธารณสุข ณ วันที่ 11 ธันวาคม 2562

จังหวัดที่มีอัตราป่วยสูงสุด 3 อันดับแรก คือ จังหวัดเชียงราย (อัตราป่วยเท่ากับ 417.17 ต่อประชากรแสนคน) รองลงมา คือ จังหวัดอุบลราชธานี (อัตราป่วยเท่ากับ 394.21 ต่อประชากรแสนคน) และ จังหวัดจันทบุรี (อัตราป่วยเท่ากับ 363.04 ต่อประชากรแสนคน) เมื่อพิจารณาจังหวัดในเขตสุขภาพที่ 3 พบว่า จังหวัดอุทัยธานี มีอัตราป่วยเท่ากับ 199.28 ต่อประชากรแสนคน (เป็นอันดับที่ 27 ของประเทศ) รองลงมา คือ จังหวัดนครสวรรค์ มีอัตราป่วยเท่ากับ 127.18 ต่อประชากรแสนคน (เป็นอันดับที่ 44 ของประเทศ) จังหวัดชัยนาท มีอัตราป่วยเท่ากับ 97.57 ต่อประชากรแสนคน (เป็นอันดับที่ 59 ของประเทศ) จังหวัดกำแพงเพชร มีอัตราป่วยเท่ากับ 66.17 ต่อประชากรแสนคน (เป็นอันดับที่ 73 ของประเทศ) และจังหวัดพิจิตร มีอัตราป่วยเท่ากับ 58.45 ต่อประชากรแสนคน (เป็นอันดับที่ 74 ของประเทศ) (ตารางที่ 3)

ตารางที่ 3 การจัดลำดับจังหวัด 5 อันดับแรกของประเทศไทย และจังหวัดในเขตสุขภาพที่ 3 ปี 2562 ตามอัตราป่วยสะสม

ลำดับที่	จังหวัด	จำนวนป่วย	จำนวนตาย	อัตราป่วย/ปชกแสนคน	อัตรตาย/ปชกแสนคน	อัตราป่วยตาย(ร้อยละ)	ประชากร
1	เชียงราย	5,381	0	417.17	0.00	0.00	1,289,873
2	อุบลราชธานี	7,380	13	394.21	0.69	0.18	1,872,091
3	จันทบุรี	1,944	3	363.04	0.56	0.15	535,478
4	ระยอง	2,544	1	354.68	0.14	0.04	717,276
5	นครราชสีมา	9,146	4	346.07	0.15	0.04	2,642,815

แหล่งข้อมูล...ข้อมูลจากกองระบาดวิทยา กรมควบคุมโรค กระทรวงสาธารณสุข ณ วันที่ 11 ธันวาคม 2562

#### จังหวัดในเขตสุขภาพที่ 3

ลำดับที่	จังหวัด	จำนวนป่วย	จำนวนตาย	อัตราป่วย/ปชกแสนคน	อัตรตาย/ปชกแสนคน	อัตราป่วยตาย(ร้อยละ)	ประชากร
27	อุทัยธานี	657	0	199.28	0.00	0.00	329,688
44	นครสวรรค์	1,354	0	127.18	0.00	0.00	1,064,649
59	ชัยนาท	321	1	97.57	0.30	0.31	328,993
73	กำแพงเพชร	482	1	66.17	0.14	0.21	728,470
74	พิจิตร	316	0	58.45	0.00	0.00	540,620

แหล่งข้อมูล...ข้อมูลจากกองระบาดวิทยา กรมควบคุมโรค กระทรวงสาธารณสุข ณ วันที่ 11 ธันวาคม 2562

#### สถานการณ์โรคไข้เลือดออกปี 2562 เขตสุขภาพที่ 3 จำแนกรายจังหวัด

สถานการณ์โรคไข้เลือดออก ปี 2562 สัปดาห์ที่ 48 (วันที่ 1-7 ธันวาคม 2562) จากรายงาน 506 สำนักงานป้องกันควบคุมโรคที่ 3 จังหวัดนครสวรรค์ พบว่า มีรายงานผู้ป่วยสะสม (วันที่ 6 มกราคม – 7 ธันวาคม 2562) จำนวน 3,111 ราย คิดเป็นอัตราป่วยเท่ากับ 101.56 ต่อประชากรแสนคน มีรายงานผู้ป่วยเสียชีวิต จำนวน 2 ราย คิดเป็นอัตรตายเท่ากับ 0.07 ต่อประชากรแสนคน คิดเป็นอัตราป่วยตายเท่ากับ ร้อยละ 0.06 เมื่อจำแนกข้อมูลรายจังหวัด พบว่า จังหวัดที่มีอัตราป่วยมากที่สุดคือ จังหวัดอุทัยธานี มีอัตราป่วยเท่ากับ 198.79 ต่อประชากรแสนคน ไม่มีรายงานผู้ป่วยเสียชีวิต รองลงมาได้แก่ จังหวัดนครสวรรค์ มีอัตราป่วยเท่ากับ 123.35 ต่อประชากรแสนคน ไม่มีรายงานผู้ป่วยเสียชีวิต จังหวัดชัยนาท มีอัตราป่วยเท่ากับ 89.17 ต่อประชากรแสนคน มีรายงานผู้ป่วยเสียชีวิต จำนวน 1 ราย อัตรตายเท่ากับ 0.28 ต่อประชากรแสนคน อัตราป่วยตายเท่ากับ ร้อยละ 0.32 จังหวัดกำแพงเพชร มีอัตราป่วยเท่ากับ 65.74 ต่อประชากรแสนคน มีรายงานผู้ป่วยเสียชีวิต จำนวน 1 ราย อัตรตายเท่ากับ 0.14 ต่อประชากรแสนคน อัตราป่วยตายเท่ากับร้อยละ 0.21 และ จังหวัดพิจิตร มีอัตราป่วยเท่ากับ 56.14 ต่อประชากรแสนคน ไม่มีรายงานผู้ป่วยเสียชีวิต (ตารางที่ 4)

ตารางที่ 4 อัตราป่วยและตายโรคไข้เลือดออก จังหวัดในเขตสุขภาพที่ 3 จำแนกรายจังหวัด สัปดาห์ที่ 48

ลำดับ	จังหวัด	ประชากร	จำนวนป่วยสัปดาห์ที่ 48			อัตราต่อปก.แสนคน		อัตราป่วยตาย	จำนวนป่วยสัปดาห์ย้อนหลัง					
			ป่วยสะสม	ป่วย	ตายสะสม	ป่วย	ตาย		สัปดาห์ที่ 47		สัปดาห์ที่ 46		สัปดาห์ที่ 45	
									สะสม	ป่วย	สะสม	ป่วย	สะสม	ป่วย
1	อุทัยธานี	326,975	650	0	0	198.79	0.00	0.00	650	10	640	12	608	5
2	นครสวรรค์	1,097,655	1,354	4	0	123.35	0.00	0.00	1,350	24	1,316	30	1,286	27
3	ชัยนาท	354,366	316	2	1	89.17	0.28	0.32	314	2	312	4	308	4
4	กำแพงเพชร	730,158	480	0	1	65.74	0.14	0.21	480	4	476	6	470	5
5	พิจิตร	554,006	311	1	0	56.14	0.00	0.00	310	1	309	3	306	6
รวมเขตสุขภาพที่ 3		3,063,160	3,111	7	2	101.56	0.07	0.06	3,104	41	3,053	55	2,978	47

แหล่งข้อมูล : จากรายงาน 506 สำนักงานป้องกันควบคุมโรคที่ 3 นครสวรรค์ ข้อมูล ณ วันที่ 10 ธันวาคม 2562

ข้อมูลประชากร จากสำนักงานสาธารณสุขจังหวัดในเขตสุขภาพที่ 3

สถานการณ์โรคไข้เลือดออก ปี 2562 จำแนกรายอำเภอ 10 อันดับแรก

สถานการณ์โรคไข้เลือดออก ปี 2562 เมื่อจำแนกรายอำเภอ 10 อันดับแรกในเขตสุขภาพที่ 3 พบว่า อ.มโนรมย์ (จ.ชัยนาท) มีอัตราป่วยเท่ากับ 343.50 ต่อประชากรแสนคน รองลงมาได้แก่ อ.เมือง (จ.อุทัยธานี) มีอัตราป่วยเท่ากับ 312.14 ต่อประชากรแสนคน อ.บ้านไร่ (จ.อุทัยธานี) มีอัตราป่วยเท่ากับ 291.45 ต่อประชากรแสนคน อ.ทัพทัน (จ.อุทัยธานี) มีอัตราป่วยเท่ากับ 251.37 ต่อประชากรแสนคน อ.หนองขาหย่าง (จ.อุทัยธานี) มีอัตราป่วยเท่ากับ 233.82 ต่อประชากรแสนคน อ.พยุหะคีรี (จ.นครสวรรค์) มีอัตราป่วยเท่ากับ 229.14 ต่อประชากรแสนคน อ.แม่เปิน (จ.นครสวรรค์) มีอัตราป่วยเท่ากับ 186.58 ต่อประชากรแสนคน อ.เมือง (จ.นครสวรรค์) มีอัตราป่วยเท่ากับ 170.16 ต่อประชากรแสนคน อ.โกรกพระ (จ.นครสวรรค์) มีอัตราป่วยเท่ากับ 167.57 ต่อประชากรแสนคน และ อ.แม่वंก (จ.นครสวรรค์) มีอัตราป่วยเท่ากับ 162.88 ต่อประชากรแสนคน (ตารางที่ 5)

ตารางที่ 5 อัตราป่วยและตายโรคไข้เลือดออกจำแนกรายอำเภอ 10 อันดับแรกในเขตสุขภาพที่ 3 สัปดาห์ที่ 48

ลำดับ	อำเภอ	จังหวัด	ประชากร	จำนวนป่วยสัปดาห์ที่ 48			อัตราต่อปก.แสนคน		อัตราป่วยตาย	จำนวนป่วยสัปดาห์ย้อนหลัง					
				ป่วยสะสม	ป่วย	ตาย	ป่วย	ตาย		สัปดาห์ที่ 47		สัปดาห์ที่ 46		สัปดาห์ที่ 45	
										สะสม	ป่วย	สะสม	ป่วย	สะสม	ป่วย
1	มโนรมย์	ชัยนาท	35,226	121	0	1	343.50	2.84	0.83	121	0	121	3	118	2
2	เมือง	อุทัยธานี	52,220	163	0	0	312.14	0.00	0.00	163	2	161	4	157	2
3	บ้านไร่	อุทัยธานี	66,563	194	0	0	291.45	0.00	0.00	194	2	192	3	189	0
4	ทัพทัน	อุทัยธานี	38,588	97	0	0	251.37	0.00	0.00	97	2	95	1	94	0
5	หนองขาหย่าง	อุทัยธานี	16,252	38	0	0	233.82	0.00	0.00	38	0	38	1	37	0
6	พยุหะคีรี	นครสวรรค์	62,843	144	1	0	229.14	0.00	0.00	143	0	143	1	142	3
7	แม่เปิน	นครสวรรค์	19,831	37	0	0	186.58	0.00	0.00	37	0	37	0	37	2
8	เมือง	นครสวรรค์	251,528	428	1	0	170.16	0.00	0.00	427	9	418	7	411	10
9	โกรกพระ	นครสวรรค์	35,210	59	0	0	167.57	0.00	0.00	59	0	59	0	59	2
10	แม่वंก	นครสวรรค์	54,028	88	2	0	162.88	0.00	0.00	86	1	85	0	85	0

แหล่งข้อมูล : จากรายงาน 506 สำนักงานป้องกันควบคุมโรคที่ 3 นครสวรรค์ ข้อมูล ณ วันที่ 10 ธันวาคม 2562

ข้อมูลประชากร จากสำนักงานสาธารณสุขจังหวัดในเขตสุขภาพที่ 3

## แนวโน้มโรคไข้เลือดออก ปี 2562 ที่น่าสนใจ

สถานการณ์โรคไข้เลือดออก ณ สัปดาห์ที่ 48 พอสรุปสถานการณ์โรคได้ดังนี้

- อำเภอที่มีอัตราป่วยสะสมสูงสุดในแต่ละจังหวัด อ.เมือง (จ.อุทัยธานี) อ.พยุหะคีรี (จ.นครสวรรค์) อ.มโนรมย์ (จ.ชัยนาท) อ.คลองขลุง (จ.กำแพงเพชร) และ อ.วังทรายพูน (จ.พิจิตร) (ตารางที่ 6-10)
- อำเภอที่มีรายงานผู้ป่วยเพิ่มขึ้นในช่วง 3 – 4 สัปดาห์ ได้แก่ อ.เมือง (จ.นครสวรรค์) (ตารางที่ 6 – 10)

ตารางที่ 6 อัตราป่วยและตายโรคไข้เลือดออก จังหวัดอุทัยธานี จำแนกรายอำเภอ สัปดาห์ที่ 48

ลำดับ	อำเภอ	ประชากร	สัปดาห์ที่ 48			อัตราต่อปก.แสนคน		อัตรา ป่วยตาย	จำนวนป่วยสัปดาห์ย้อนหลัง					
			ป่วย สะสม	ป่วย	ตาย	ป่วย	ตาย		สัปดาห์ที่ 47		สัปดาห์ที่ 46		สัปดาห์ที่ 45	
									สะสม	ป่วย	สะสม	ป่วย	สะสม	ป่วย
1	เมือง	52,220	163	0	0	312.14	0.00	0.00	163	2	161	4	157	2
2	บ้านไร่	66,563	194	0	0	291.45	0.00	0.00	194	2	192	3	189	0
3	ทัพทัน	38,588	97	0	0	251.37	0.00	0.00	97	2	95	1	94	0
4	หนองขาหย่าง	16,252	38	0	0	233.82	0.00	0.00	38	0	38	1	37	0
5	ห้วยคต	19,727	30	0	0	152.08	0.00	0.00	30	1	29	2	7	3
6	ลานสัก	57,737	70	0	0	121.24	0.00	0.00	70	0	70	0	70	0
7	สว่างอารมณ์	31,489	30	0	0	95.27	0.00	0.00	30	2	28	1	27	0
8	หนองฉาง	44,399	28	0	0	63.06	0.00	0.00	28	1	27	0	27	0
รวม		326,975	650	0	0	198.79	0.00	0.00	650	10	640	12	608	5

แหล่งข้อมูล : จากรายงาน 506 สำนักงานป้องกันควบคุมโรคที่ 3 นครสวรรค์ ข้อมูล ณ วันที่ 10 ธันวาคม 2562

ข้อมูลประชากร จากสำนักงานสาธารณสุขจังหวัดอุทัยธานี

ตารางที่ 7 อัตราป่วยและตายโรคไข้เลือดออก จังหวัดนครสวรรค์ จำแนกรายอำเภอ สัปดาห์ที่ 48

ลำดับ	อำเภอ	ประชากร	สัปดาห์ที่ 48			อัตราต่อปก.แสนคน		อัตราป่วย ตาย	จำนวนป่วยสัปดาห์ย้อนหลัง					
			ป่วยสะสม	ป่วย	ตาย สะสม	ป่วย	ตาย		สัปดาห์ที่ 47		สัปดาห์ที่ 46		สัปดาห์ที่ 45	
									สะสม	ป่วย	สะสม	ป่วย	สะสม	ป่วย
1	พยุหะคีรี	62,843	144	1	0	229.14	0.00	0.00	143	0	143	1	142	3
2	แม่เปิน	19,831	37	0	0	186.58	0.00	0.00	37	0	37	0	37	2
3	เมือง	251,528	428	1	0	170.16	0.00	0.00	427	9	418	7	411	10
4	โกรกพระ	35,210	59	0	0	167.57	0.00	0.00	59	0	59	0	59	2
5	แม่วงก์	54,028	88	2	0	162.88	0.00	0.00	86	1	85	0	85	0
6	ชุมตาบง	18,376	28	0	0	152.37	0.00	0.00	28	1	27	0	27	0
7	ไพศาลี	70,626	93	0	0	131.68	0.00	0.00	93	2	91	3	88	4
8	ชุมแสง	68,538	82	0	0	119.64	0.00	0.00	82	2	80	1	79	2
9	ลาดยาว	92,634	108	0	0	116.59	0.00	0.00	108	3	105	1	104	0
10	เก้าเลี้ยว	35,261	39	0	0	110.60	0.00	0.00	39	2	27	9	18	1
11	ท่าตะโก	70,087	72	0	0	102.73	0.00	0.00	72	1	71	2	69	0
12	ตากલી	114,805	70	0	0	60.97	0.00	0.00	70	2	68	3	65	2
13	ตากฟ้า	41,046	25	0	0	60.91	0.00	0.00	25	0	25	3	22	1
14	บรรพตพิสัย	90,356	54	0	0	59.76	0.00	0.00	54	0	54	0	54	0
15	หนองบัว	72,486	27	0	0	23.45	0.00	0.00	27	1	26	0	26	0
รวม		1,097,655	1,354	4	0	123.35	0.00	0.00	1,350	24	1,316	30	1,286	27

แหล่งข้อมูล : จากรายงาน 506 สำนักงานป้องกันควบคุมโรคที่ 3 นครสวรรค์ ข้อมูล ณ วันที่ 10 ธันวาคม 2562

ข้อมูลประชากร จากสำนักงานสาธารณสุขจังหวัดนครสวรรค์

ตารางที่ 8 อัตราป่วยและตายโรคไข้เลือดออก จังหวัดชัยนาท จำแนกรายอำเภอ สัปดาห์ที่ 48

ลำดับ	อำเภอ	ประชากร	สัปดาห์ที่ 48			อัตราต่อปก.แสนคน		อัตรา ป่วยตาย	จำนวนป่วยสัปดาห์ย้อนหลัง					
			ป่วย สะสม	ป่วย	ตาย สะสม	ป่วย	ตาย		สัปดาห์ที่ 47		สัปดาห์ที่ 46		สัปดาห์ที่ 45	
									สะสม	ป่วย	สะสม	ป่วย	สะสม	ป่วย
1	มโนรมย์	35,226	121	0	1	343.50	2.84	0.83	121	0	121	3	118	2
2	หนองมะโมง	19,674	28	1	0	142.32	0.00	0.00	27	0	27	0	27	0
3	เมือง	76,741	57	0	0	74.28	0.00	0.00	57	1	56	0	56	0
4	สรรคบุรี	70,978	40	0	0	56.36	0.00	0.00	40	0	40	1	39	1
5	สรรพยา	49,888	25	1	0	50.11	0.00	0.00	24	0	24	0	24	1
6	เนินขาม	17,157	8	0	0	46.63	0.00	0.00	8	0	8	0	8	0
7	หันคา	57,350	26	0	0	45.34	0.00	0.00	26	1	25	0	25	0
8	วัดสิงห์	27,352	11	0	0	40.22	0.00	0.00	11	0	11	0	11	0
รวม		354,366	316	2	1	89.17	0.28	0.32	314	2	312	4	308	4

แหล่งข้อมูล : จากรายงาน 506 สำนักงานป้องกันควบคุมโรคที่ 3 นครสวรรค์ ข้อมูล ณ วันที่ 10 ธันวาคม 2562

ข้อมูลประชากร จากสำนักงานสาธารณสุขจังหวัดชัยนาท

ตารางที่ 9 อัตราป่วยและตายโรคไข้เลือดออก จังหวัดกำแพงเพชร จำแนกรายอำเภอ สัปดาห์ที่ 48

ลำดับ	อำเภอ	ประชากร	สัปดาห์ที่ 48			อัตราต่อประชากรแสนคน		อัตราป่วยตาย	จำนวนป่วยสัปดาห์ย้อนหลัง					
			ป่วยสะสม	ป่วย	ตายสะสม	ป่วย	ตาย		สัปดาห์ที่ 47		สัปดาห์ที่ 46		สัปดาห์ที่ 45	
									สะสม	ป่วย	สะสม	ป่วย	สะสม	ป่วย
1	คลองขลุง	72,256	118	0	0	163.31	0.00	0.00	118	0	118	0	118	0
2	เมือง	213,228	179	0	0	83.95	0.00	0.00	179	2	177	4	173	1
3	ปางศิลาทอง	30,685	25	0	1	81.47	3.26	4.00	25	0	25	0	25	3
4	โกสัมพีนคร	28,773	19	0	0	66.03	0.00	0.00	19	0	19	0	19	0
5	คลองลาน	63,616	34	0	0	53.45	0.00	0.00	34	1	33	1	32	1
6	ทรายทองวัฒนา	23,560	11	0	0	46.69	0.00	0.00	11	0	11	1	10	0
7	ไทรงาม	51,042	21	0	0	41.14	0.00	0.00	21	0	21	0	21	0
8	ขามเฒ่า	106,567	34	0	0	31.90	0.00	0.00	34	0	34	0	34	0
9	ลานกระบือ	43,090	13	0	0	30.17	0.00	0.00	13	0	13	0	13	0
10	พรานกระต่าย	70,910	19	0	0	26.79	0.00	0.00	19	0	19	0	19	0
11	บึงสามัคคี	26,431	7	0	0	26.48	0.00	0.00	7	1	6	0	6	0
รวม		730,158	480	0	1	65.74	0.14	0.21	480	4	476	6	470	5

แหล่งข้อมูล : จากรายงาน 506 สำนักงานป้องกันควบคุมโรคที่ 3 นครสวรรค์ ข้อมูล ณ วันที่ 10 ธันวาคม 2562

ข้อมูลประชากร จากสำนักงานสาธารณสุขจังหวัดกำแพงเพชร

ตารางที่ 10 อัตราป่วยและตายโรคไข้เลือดออก จังหวัดพิจิตร จำแนกรายอำเภอ สัปดาห์ที่ 48

ลำดับ	อำเภอ	ประชากร	สัปดาห์ที่ 48			อัตราต่อชก.แสนคน		อัตราป่วยตาย	จำนวนป่วยสัปดาห์ย้อนหลัง					
			ป่วย สะสม	ป่วย	ตาย สะสม	ป่วย	ตาย		สัปดาห์ที่ 47		สัปดาห์ที่ 46		สัปดาห์ที่ 45	
									สะสม	ป่วย	สะสม	ป่วย	สะสม	ป่วย
1	วังทรายพูน	25,374	32	0	0	126.11	0.00	0.00	32	0	32	0	32	0
2	สามง่าม	43,840	40	1	0	91.24	0.00	0.00	39	0	39	0	39	0
3	วชิรบำรุง	30,692	26	0	0	84.71	0.00	0.00	26	0	26	0	26	0
4	สากเหล็ก	24,159	15	0	0	62.09	0.00	0.00	15	0	15	0	15	0
5	โพทะเล	60,591	34	0	0	56.11	0.00	0.00	34	1	33	1	32	4
6	ดงเจริญ	20,598	11	0	0	53.40	0.00	0.00	11	0	11	1	10	0
7	เมือง	112,708	60	0	0	53.23	0.00	0.00	60	0	60	1	59	1
8	บางมูลนาก	48,215	24	0	0	49.78	0.00	0.00	24	0	24	0	24	0
9	ทับคล้อ	45,716	22	0	0	48.12	0.00	0.00	22	0	22	0	22	0
10	โพธิ์ประทับช้าง	43,431	19	0	0	43.75	0.00	0.00	19	0	19	0	19	1
11	บึงนาราง	28,095	11	0	0	39.15	0.00	0.00	11	0	11	0	11	0
12	ตะพานหิน	70,587	17	0	0	24.08	0.00	0.00	17	0	17	0	17	0
รวม		554,006	311	1	0	56.14	0.00	0.00	310	1	309	3	306	6

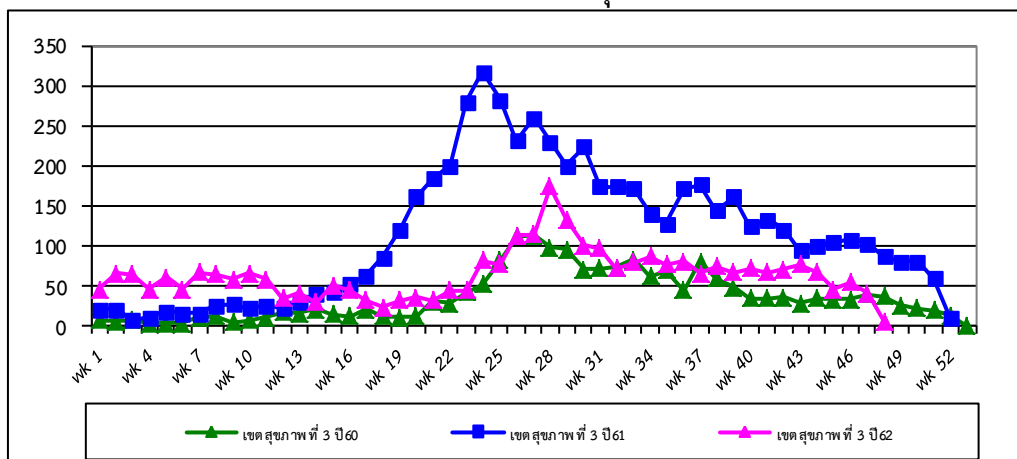
แหล่งข้อมูล : จากรายงาน 506 สำนักงานป้องกันควบคุมโรคที่ 3 นครสวรรค์ ข้อมูล ณ วันที่ 10 ธันวาคม 2562

ข้อมูลประชากร จากสำนักงานสาธารณสุขจังหวัดพิจิตร



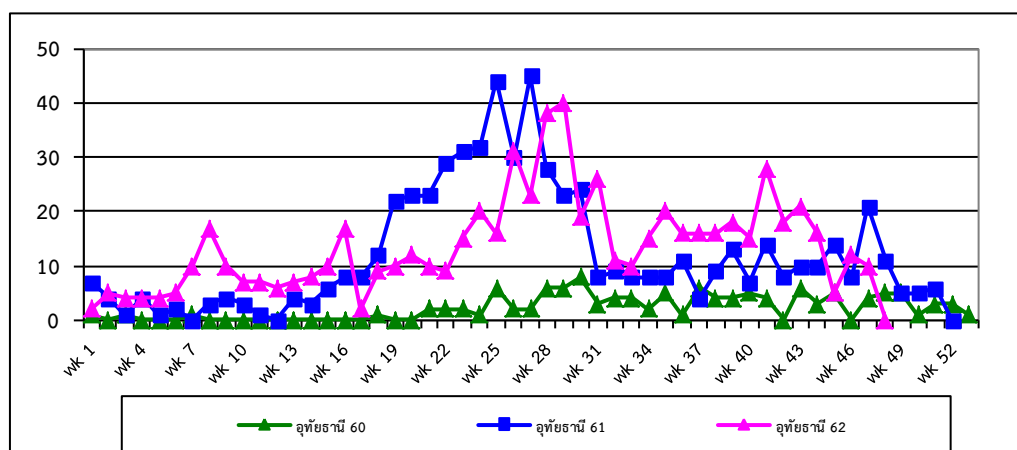
การกระจายการเกิดโรคไข้เลือดออกปี 2562 จำแนกรายสัปดาห์ เปรียบเทียบกับปี 2560 และ ปี 2561

จำแนกรายสัปดาห์ในเขตสุขภาพที่ 3



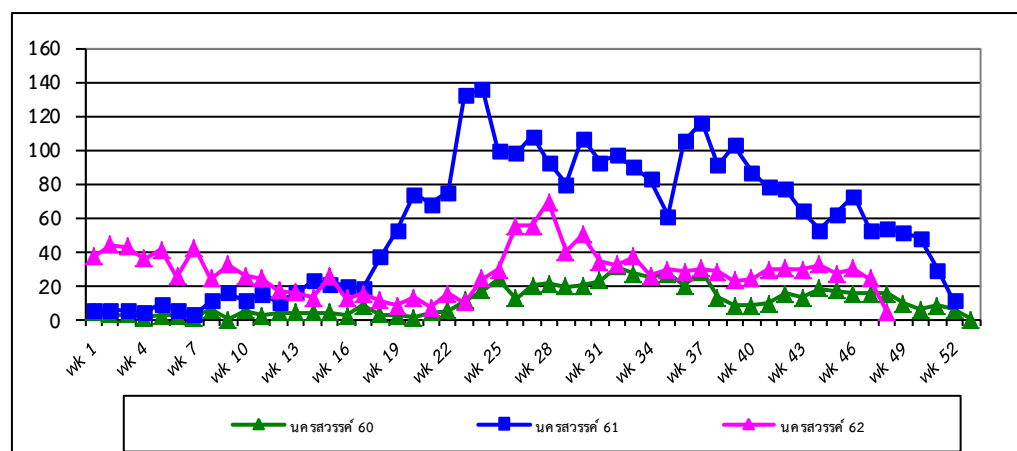
รูปที่ 1 จำนวนผู้ป่วยโรคไข้เลือดออก จำแนกรายสัปดาห์ ภาพรวมในเขตสุขภาพที่ 3 สัปดาห์ที่ 48

ที่มา: รายงาน 506 สำนักงานป้องกันควบคุมโรคที่ 3 นครสวรรค์



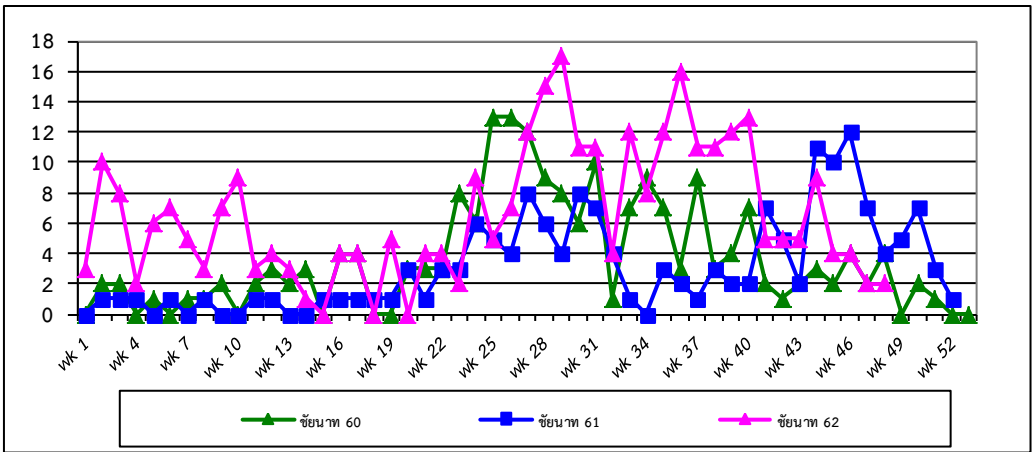
รูปที่ 2 จำนวนผู้ป่วยโรคไข้เลือดออก จำแนกรายสัปดาห์ จังหวัดอุทัยธานี สัปดาห์ที่ 48

ที่มา: รายงาน 506 สำนักงานป้องกันควบคุมโรคที่ 3 นครสวรรค์

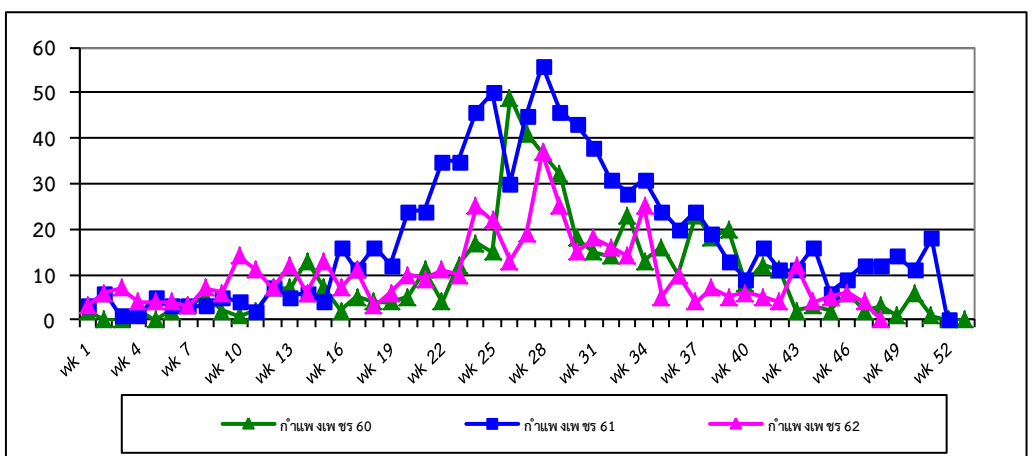


รูปที่ 3 จำนวนผู้ป่วยโรคไข้เลือดออก จำแนกรายสัปดาห์ จังหวัดนครสวรรค์ สัปดาห์ที่ 48

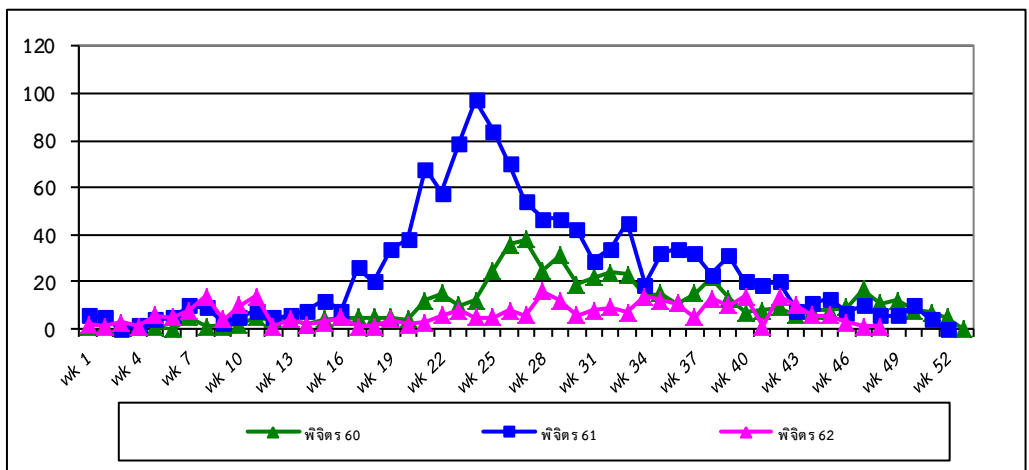
ที่มา: รายงาน 506 สำนักงานป้องกันควบคุมโรคที่ 3 นครสวรรค์



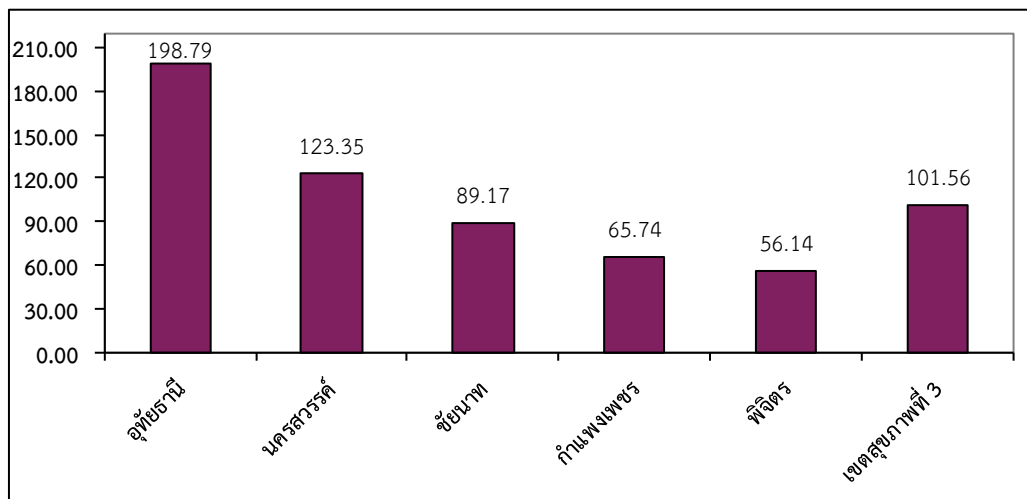
รูปที่ 4 จำนวนผู้ป่วยโรคไข้เลือดออก จำแนกรายสัปดาห์ จังหวัดชัยนาท สัปดาห์ที่ 48  
 ที่มา: รายงาน 506 สำนักงานป้องกันควบคุมโรคที่ 3 นครสวรรค์



รูปที่ 5 จำนวนผู้ป่วยโรคไข้เลือดออก จำแนกรายสัปดาห์ จังหวัดกำแพงเพชร สัปดาห์ที่ 48  
 ที่มา: รายงาน 506 สำนักงานป้องกันควบคุมโรคที่ 3 นครสวรรค์



รูปที่ 6 จำนวนผู้ป่วยโรคไข้เลือดออก จำแนกรายสัปดาห์ จังหวัดพิจิตร สัปดาห์ที่ 48  
 ที่มา: รายงาน 506 สำนักงานป้องกันควบคุมโรคที่ 3 นครสวรรค์



รูปที่ 7 อัตราป่วยสะสมโรคไข้เลือดออกต่อประชากรแสนคนรายจังหวัดและเขตสุขภาพที่ 3 ณ สัปดาห์ที่ 48  
ที่มา: รายงาน 506 สำนักงานป้องกันควบคุมโรคที่ 3 นครสวรรค์