



# รายงานเฝ้าระวังโรคไข้เลือดออกประจำสัปดาห์ เขตสุขภาพที่ 3

ประจำสัปดาห์ที่ 47 วันที่ 24 – 30 พฤศจิกายน 2562

กลุ่มระบาดวิทยาและข่าวกรอง สำนักงานป้องกันควบคุมโรคที่ 3 จังหวัดนครสวรรค์  
โทร. 056-221822 ต่อ 114 โทรสาร 056-226620 e-mail : epid8@yahoo.com

## สถานการณ์โรคไข้เลือดออกปี 2562 ภาพรวมประเทศไทย

สถานการณ์โรคไข้เลือดออก ปี 2562 ในภาพรวมทั้งประเทศ (ตั้งแต่วันที่ 1 มกราคม – 30 พฤศจิกายน 2562) มีรายงานผู้ป่วยสะสม จำนวน 121,696 ราย (อัตราป่วยเท่ากับ 183.55 ต่อประชากรแสนคน) มีรายงานผู้ป่วยเสียชีวิต จำนวน 127 ราย อัตราตายเท่ากับ 0.19 ต่อประชากรแสนคน อัตราป่วยตาย ร้อยละ 0.10 ภาคที่มีอัตราป่วยสูงสุด คือ ภาคตะวันออกเฉียงเหนือ (อัตราป่วยเท่ากับ 215.64 ต่อประชากรแสนคน) รองลงมา คือ ภาคกลาง (อัตราป่วยเท่ากับ 169.10 ต่อประชากรแสนคน) ภาคเหนือ (อัตราป่วยเท่ากับ 166.06 ต่อประชากรแสนคน) และภาคใต้ (อัตราป่วยเท่ากับ 166.03 ต่อประชากรแสนคน) ตามลำดับ (ตารางที่ 1)

ตารางที่ 1 การจัดลำดับภูมิภาค ปี 2562 ตามอัตราป่วยสะสม ประเทศไทย

ลำดับที่	ภาค	จำนวนป่วย	จำนวนตาย	อัตราป่วย/พชก.แสนคน	อัตราตาย/พชก.แสนคน	อัตราป่วยตาย	ประชากร
1	ภาคตะวันออกเฉียงเหนือ	47,445	46	215.64	0.21	0.10	22,002,359
2	ภาคกลาง	38,495	38	169.10	0.17	0.10	22,764,960
3	ภาคเหนือ	20,105	15	166.06	0.12	0.07	12,107,035
4	ภาคใต้	15,651	28	166.03	0.30	0.18	9,426,888

แหล่งข้อมูล...ข้อมูลจากกองระบาดวิทยา กรมควบคุมโรค กระทรวงสาธารณสุข ณ วันที่ 3 ธันวาคม 2562

เขตสุขภาพที่มีอัตราป่วยสูงสุด 3 อันดับแรก คือ เขตสุขภาพที่ 9 (อัตราป่วยเท่ากับ 275.75 ต่อประชากรแสนคน) รองลงมา คือ เขตสุขภาพที่ 10 (อัตราป่วยเท่ากับ 257.65 ต่อประชากรแสนคน) และ เขตสุขภาพที่ 6 (อัตราป่วยเท่ากับ 221.97 ต่อประชากรแสนคน) ตามลำดับ เมื่อพิจารณาเขตสุขภาพในภาคเหนือ พบว่า เขตสุขภาพที่ 1 มีอัตราป่วยเท่ากับ 202.04 ต่อประชากรแสนคน (เป็นอันดับที่ 4 ของประเทศ) เขตสุขภาพที่ 2 มีอัตราป่วยเท่ากับ 152.62 ต่อประชากรแสนคน (เป็นอันดับที่ 8 ของประเทศ) และ เขตสุขภาพที่ 3 มีอัตราป่วยเท่ากับ 103.73 ต่อประชากรแสนคน (เป็นอันดับที่ 12 ของประเทศ) (ตารางที่ 2)

ตารางที่ 2 ลำดับเขตสุขภาพ ปี 2562 ตามอัตราป่วยสะสม ประเทศไทย

เขตสุขภาพ	ลำดับที่ของประเทศไทย														
	สัปดาห์ที่ 47			สัปดาห์ที่ 46			สัปดาห์ที่ 45			สัปดาห์ที่ 44			สัปดาห์ที่ 43		
	ลำดับ	อัตราป่วยสะสม	จำนวนตายสะสม	ลำดับ	อัตราป่วยสะสม	จำนวนตายสะสม	ลำดับ	อัตราป่วยสะสม	จำนวนตายสะสม	ลำดับ	อัตราป่วยสะสม	จำนวนตายสะสม	ลำดับ	อัตราป่วยสะสม	จำนวนตายสะสม
1	4	202.04	10	4	198.74	10	4	193.23	10	4	189.83	10	4	185.44	10
2	8	152.62	4	8	148.27	4	8	146.93	4	8	145.58	4	8	143.59	3
3	12	103.73	2	12	101.76	2	12	100.62	2	12	98.52	2	12	96.01	2
4	13	100.22	4	13	98.20	4	13	92.70	4	13	92.04	4	13	89.68	4
5	9	150.81	12	9	147.95	12	10	142.38	12	10	139.39	12	10	135.99	11
6	3	221.97	15	3	214.88	15	3	211.33	15	3	207.64	15	3	203.50	15
7	6	190.37	9	5	187.88	9	5	185.35	9	5	181.17	8	5	177.02	8
8	11	130.45	8	11	129.64	8	11	128.26	8	11	127.32	8	11	126.19	8
9	1	275.75	11	1	270.45	11	1	264.29	10	1	261.34	10	1	255.14	10
10	2	257.65	18	2	255.61	18	2	254.48	18	2	253.25	18	2	251.45	18
11	10	147.20	19	10	145.07	19	9	144.45	19	9	141.90	18	9	136.86	18
12	7	182.98	9	7	179.21	8	7	176.00	8	6	172.23	8	6	167.53	8
13	5	198.57	6	6	187.23	6	6	178.25	6	7	170.14	5	7	157.51	5

แหล่งข้อมูล...ข้อมูลจากกองระบาดวิทยา กรมควบคุมโรค กระทรวงสาธารณสุข ณ วันที่ 3 ธันวาคม 2562

จังหวัดในเขตสุขภาพที่ 3 ปี 2562

จังหวัด	ลำดับที่ของประเทศไทย														
	สัปดาห์ที่ 47			สัปดาห์ที่ 46			สัปดาห์ที่ 45			สัปดาห์ที่ 44			สัปดาห์ที่ 43		
	ลำดับ	อัตราป่วยสะสม	จำนวนตายสะสม	ลำดับ	อัตราป่วยสะสม	จำนวนตายสะสม	ลำดับ	อัตราป่วยสะสม	จำนวนตายสะสม	ลำดับ	อัตราป่วยสะสม	จำนวนตายสะสม	ลำดับ	อัตราป่วยสะสม	จำนวนตายสะสม
อุทัยธานี	26	198.37	0	25	192.6	0	23	192.3	0	23	188.06	0	23	182	0
นครสวรรค์	44	125.39	0	44	123.05	0	47	120.42	0	47	117.60	0	48	114.69	0
ชัยนาท	58	96.35	1	58	95.14	1	58	94.83	1	59	93.32	1	59	91.49	1
กำแพงเพชร	73	66.30	1	73	65.34	1	73	65.34	1	73	64.52	1	72	63.01	1
พิจิตร	74	58.27	0	74	57.53	0	74	56.79	0	74	55.31	0	74	54.01	0

แหล่งข้อมูล...ข้อมูลจากกองระบาดวิทยา กรมควบคุมโรค กระทรวงสาธารณสุข ณ วันที่ 3 ธันวาคม 2562

จังหวัดที่มีอัตราป่วยสูงสุด 3 อันดับแรก คือ **จังหวัดเชียงราย** (อัตราป่วยเท่ากับ 416.09 ต่อประชากรแสนคน) รองลงมา คือ **จังหวัดอุบลราชธานี** (อัตราป่วยเท่ากับ 391.91 ต่อประชากรแสนคน) และ **จังหวัดจันทบุรี** (อัตราป่วยเท่ากับ 361.17 ต่อประชากรแสนคน) เมื่อพิจารณาจังหวัดในเขตสุขภาพที่ 3 พบว่า **จังหวัดอุทัยธานี** มีอัตราป่วยเท่ากับ 198.37 ต่อประชากรแสนคน (เป็นอันดับที่ 26 ของประเทศ) รองลงมา คือ **จังหวัดนครสวรรค์** มีอัตราป่วยเท่ากับ 125.39 ต่อประชากรแสนคน (เป็นอันดับที่ 44 ของประเทศ) **จังหวัดชัยนาท** มีอัตราป่วยเท่ากับ 96.35 ต่อประชากรแสนคน (เป็นอันดับที่ 58 ของประเทศ) **จังหวัดกำแพงเพชร** มีอัตราป่วยเท่ากับ 66.30 ต่อประชากรแสนคน (เป็นอันดับที่ 73 ของประเทศ) และ **จังหวัดพิจิตร** มีอัตราป่วยเท่ากับ 66.30 ต่อประชากรแสนคน (เป็นอันดับที่ 74 ของประเทศ) (ตารางที่ 3)

ตารางที่ 3 การจัดลำดับจังหวัด 5 อันดับแรกของประเทศไทย และจังหวัดในเขตสุขภาพที่ 3 ปี 2562 ตามอัตราป่วยสะสม

ลำดับที่	จังหวัด	จำนวนป่วย	จำนวนตาย	อัตราป่วย/ปชกแสนคน	อัตราตาย/ปชกแสนคน	อัตราป่วยตาย(ร้อยละ)	ประชากร
1	เชียงราย	5,367	0	416.09	0.00	0.00	1,289,873
2	อุบลราชธานี	7,337	13	391.91	0.69	0.18	1,872,091
3	จันทบุรี	1,934	3	361.17	0.56	0.16	535,478
4	ระยอง	2,508	1	349.66	0.14	0.04	717,276
5	นครราชสีมา	9,108	4	344.63	0.15	0.04	2,642,815

แหล่งข้อมูล...ข้อมูลจากกองระบาดวิทยา กรมควบคุมโรค กระทรวงสาธารณสุข ณ วันที่ 3 ธันวาคม 2562

จังหวัดในเขตสุขภาพที่ 3

ลำดับที่	จังหวัด	จำนวนป่วย	จำนวนตาย	อัตราป่วย/ปชกแสนคน	อัตราตาย/ปชกแสนคน	อัตราป่วยตาย(ร้อยละ)	ประชากร
26	อุทัยธานี	654	0	198.37	0.00	0.00	329,688
44	นครสวรรค์	1,335	0	125.39	0.00	0.00	1,064,649
58	ชัยนาท	317	1	96.35	0.30	0.32	328,993
73	กำแพงเพชร	483	1	66.30	0.14	0.21	728,470
74	พิจิตร	315	0	58.27	0.00	0.00	540,620

แหล่งข้อมูล...ข้อมูลจากกองระบาดวิทยา กรมควบคุมโรค กระทรวงสาธารณสุข ณ วันที่ 3 ธันวาคม 2562

สถานการณ์โรคไข้เลือดออกปี 2562 เขตสุขภาพที่ 3 จำแนกรายจังหวัด

สถานการณ์โรคไข้เลือดออก ปี 2562 สัปดาห์ที่ 47 (วันที่ 24-30 พฤศจิกายน 2562) จากรายงาน 506 สำนักงานป้องกันควบคุมโรคที่ 3 จังหวัดนครสวรรค์ พบว่า มีรายงานผู้ป่วยสะสม (วันที่ 6 มกราคม – 30 พฤศจิกายน 2562) จำนวน 3,083 ราย คิดเป็นอัตราป่วยเท่ากับ 100.65 ต่อประชากรแสนคน มีรายงานผู้ป่วยเสียชีวิต จำนวน 2 ราย คิดเป็นอัตราตายเท่ากับ 0.07 ต่อประชากรแสนคน คิดเป็นอัตราป่วยตายเท่ากับ ร้อยละ 0.06 เมื่อจำแนกข้อมูลรายจังหวัด พบว่า จังหวัดที่มีอัตราป่วยมากที่สุดคือ จังหวัดอุทัยธานี มีอัตราป่วยเท่ากับ 197.57 ต่อประชากรแสนคน ไม่มีรายงานผู้ป่วยเสียชีวิต รองลงมาได้แก่ จังหวัดนครสวรรค์ มีอัตราป่วยเท่ากับ 121.62 ต่อประชากรแสนคน ไม่มีรายงานผู้ป่วยเสียชีวิต จังหวัดชัยนาท มีอัตราป่วยเท่ากับ 88.04 ต่อประชากรแสนคน มีรายงานผู้ป่วยเสียชีวิต จำนวน 1 ราย อัตราตายเท่ากับ 0.28 ต่อประชากรแสนคน อัตราป่วยตายเท่ากับ ร้อยละ 0.32 จังหวัดกำแพงเพชร มีอัตราป่วยเท่ากับ 65.74 ต่อประชากรแสนคน มีรายงานผู้ป่วยเสียชีวิต จำนวน 1 ราย อัตราตายเท่ากับ 0.14 ต่อประชากรแสนคน อัตราป่วยตายเท่ากับร้อยละ 0.21 และจังหวัดพิจิตร มีอัตราป่วยเท่ากับ 55.96 ต่อประชากรแสนคน ไม่มีรายงานผู้ป่วยเสียชีวิต (ตารางที่ 4)

ตารางที่ 4 อัตราป่วยและตายโรคไข้เลือดออก จังหวัดในเขตสุขภาพที่ 3 จำแนกรายจังหวัด สัปดาห์ที่ 47

ลำดับ	จังหวัด	ประชากร	จำนวนป่วยสัปดาห์ที่ 47			อัตราต่อปชก.แสนคน		อัตราป่วยตาย	จำนวนป่วยสัปดาห์ย้อนหลัง						
			ป่วยสะสม	ป่วย	ตายสะสม	ป่วย	ตาย		สัปดาห์ที่ 46		สัปดาห์ที่ 45		สัปดาห์ที่ 44		
									สะสม	ป่วย	สะสม	ป่วย	สะสม	ป่วย	
1	อุทัยธานี	326,975	646	5	0	197.57	0.00	0.00	641	12	629	6	623	16	
2	นครสวรรค์	1,097,655	1,335	9	0	121.62	0.00	0.00	1,327	30	1,297	26	1,271	33	
3	ชัยนาท	354,366	312	0	1	88.04	0.28	0.32	312	4	308	4	304	9	
4	กำแพงเพชร	730,158	480	4	1	65.74	0.14	0.21	476	6	470	5	468	4	
5	พิจิตร	554,006	310	1	0	55.96	0.00	0.00	309	3	306	6	300	6	
รวมเขตสุขภาพที่ 3			3,063,160	3,083	19	2	100.65	0.07	0.06	3,065	55	3,010	47	2,966	68

แหล่งข้อมูล : จากรายงาน 506 สำนักงานป้องกันควบคุมโรคที่ 3 นครสวรรค์ ข้อมูล ณ วันที่ 3 ธันวาคม 2562

ข้อมูลประชากร จากสำนักงานสาธารณสุขจังหวัดในเขตสุขภาพที่ 3

### สถานการณ์โรคไข้เลือดออก ปี 2562 จำแนกรายอำเภอ 10 อันดับแรก

สถานการณ์โรคไข้เลือดออก ปี 2562 เมื่อจำแนกรายอำเภอ 10 อันดับแรกในเขตสุขภาพที่ 3 พบว่า อ.มโนรมย์ (จ.ชัยนาท) มีอัตราป่วยเท่ากับ 343.50 ต่อประชากรแสนคน รองลงมาได้แก่ อ.เมือง (จ.อุทัยธานี) มีอัตราป่วยเท่ากับ 308.31 ต่อประชากรแสนคน อ.บ้านไร่ (จ.อุทัยธานี) มีอัตราป่วยเท่ากับ 291.45 ต่อประชากรแสนคน อ.ทัพทัน (จ.อุทัยธานี) มีอัตราป่วยเท่ากับ 248.78 ต่อประชากรแสนคน อ.หนองขาหย่าง (จ.อุทัยธานี) มีอัตราป่วยเท่ากับ 239.97 ต่อประชากรแสนคน อ.พยุหะคีรี (จ.นครสวรรค์) มีอัตราป่วยเท่ากับ 227.55 ต่อประชากรแสนคน อ.แม่เปิน (จ.นครสวรรค์) มีอัตราป่วยเท่ากับ 186.58 ต่อประชากรแสนคน อ.โกรกพระ (จ.นครสวรรค์) มีอัตราป่วยเท่ากับ 167.57 ต่อประชากรแสนคน อ.เมือง (จ.นครสวรรค์) มีอัตราป่วยเท่ากับ 166.98 ต่อประชากรแสนคน และ อ.คลองขลุง (จ.กำแพงเพชร) มีอัตราป่วยเท่ากับ 163.31 ต่อประชากรแสนคน (ตารางที่ 5)

ตารางที่ 5 อัตราป่วยและตายโรคไข้เลือดออกจำแนกรายอำเภอ 10 อันดับแรกในเขตสุขภาพที่ 3 สัปดาห์ที่ 47

ลำดับ	อำเภอ	จังหวัด	ประชากร	จำนวนป่วยสัปดาห์ที่ 47			อัตราต่อปก.แสนคน		อัตราป่วยตาย	จำนวนป่วยสัปดาห์ย้อนหลัง					
				ป่วยสะสม	ป่วย	ตาย	ป่วย	ตาย		สัปดาห์ที่ 46		สัปดาห์ที่ 45		สัปดาห์ที่ 44	
										สะสม	ป่วย	สะสม	ป่วย	สะสม	ป่วย
1	มโนรมย์	ชัยนาท	35,226	121	0	1	343.50	2.84	0.83	121	3	118	2	116	3
2	เมือง	อุทัยธานี	52,220	161	0	0	308.31	0.00	0.00	161	4	157	2	155	6
3	บ้านไร่	อุทัยธานี	66,563	194	2	0	291.45	0.00	0.00	192	3	189	0	189	6
4	ทัพทัน	อุทัยธานี	38,588	96	1	0	248.78	0.00	0.00	95	1	94	0	94	1
5	หนองขาหย่าง	อุทัยธานี	16,252	39	0	0	239.97	0.00	0.00	39	1	38	1	37	2
6	พยุหะคีรี	นครสวรรค์	62,843	143	0	0	227.55	0.00	0.00	143	1	142	3	139	1
7	แม่เปิน	นครสวรรค์	19,831	37	0	0	186.58	0.00	0.00	37	0	37	2	35	0
8	โกรกพระ	นครสวรรค์	35,210	59	0	0	167.57	0.00	0.00	59	0	59	2	57	1
9	เมือง	นครสวรรค์	251,528	420	3	0	166.98	0.00	0.00	417	7	410	9	401	6
10	คลองขลุง	กำแพงเพชร	72,256	118	0	0	163.31	0.00	0.00	118	0	118	0	118	0

แหล่งข้อมูล : จากรายงาน 506 สำนักงานป้องกันควบคุมโรคที่ 3 นครสวรรค์ ข้อมูล ณ วันที่ 3 ธันวาคม 2562

ข้อมูลประชากร จากสำนักงานสาธารณสุขจังหวัดในเขตสุขภาพที่ 3

### แนวโน้มโรคไข้เลือดออก ปี 2562 ที่น่าสนใจ

สถานการณ์โรคไข้เลือดออก ณ สัปดาห์ที่ 47 พอสรุปสถานการณ์โรคได้ดังนี้

- อำเภอที่มีอัตราป่วยสะสมสูงสุดในแต่ละจังหวัด อ.เมือง (จ.อุทัยธานี) อ.พยุหะคีรี (จ.นครสวรรค์) อ.มโนรมย์ (จ.ชัยนาท) อ.คลองขลุง (จ.กำแพงเพชร) และ อ.วังทรายพูน (จ.พิจิตร) (ตารางที่ 6-10)
- อำเภอที่มีรายงานผู้ป่วยเพิ่มขึ้นในช่วง 3 – 4 สัปดาห์ ได้แก่ อ.ห้วยคต (จ.อุทัยธานี) อ.เมือง อ.ชุมแสง อ.เก้าเลี้ยว อ.ไพศาลี (จ.นครสวรรค์) อ.เมือง อ.คลองลาน (จ.กำแพงเพชร) อ.โพทะเล จ.พิจิตร (ตารางที่ 6 – 10)

ตารางที่ 6 อัตราป่วยและตายโรคไข้เลือดออก จังหวัดอุทัยธานี จำแนกรายอำเภอ สัปดาห์ที่ 47

ลำดับ	อำเภอ	ประชากร	สัปดาห์ที่ 47			อัตราต่อปก.แสนคน		อัตราป่วยตาย	จำนวนป่วยสัปดาห์ย้อนหลัง					
			ป่วย สะสม	ป่วย	ตาย	ป่วย	ตาย		สัปดาห์ที่ 46		สัปดาห์ที่ 45		สัปดาห์ที่ 44	
									สะสม	ป่วย	สะสม	ป่วย	สะสม	ป่วย
1	เมือง	52,220	161	0	0	308.31	0.00	0.00	161	4	157	2	155	6
2	บ้านไร่	66,563	194	2	0	291.45	0.00	0.00	192	3	189	0	189	6
3	ทัพทัน	38,588	96	1	0	248.78	0.00	0.00	95	1	94	0	94	1
4	หนองขาหย่าง	16,252	39	0	0	239.97	0.00	0.00	39	1	38	1	37	2
5	ห้วยคต	19,727	30	1	0	152.08	0.00	0.00	29	2	27	3	24	0
6	ลานสัก	57,737	70	0	0	121.24	0.00	0.00	70	0	70	0	70	0
7	สว่างอารมณ์	31,489	29	1	0	92.10	0.00	0.00	28	1	27	0	27	0
8	หนองฉาง	44,399	27	0	0	60.81	0.00	0.00	27	0	27	0	27	1
รวม		326,975	646	5	0	197.57	0.00	0.00	641	12	629	6	623	16

แหล่งข้อมูล : จากรายงาน 506 สำนักงานป้องกันควบคุมโรคที่ 3 นครสวรรค์ ข้อมูล ณ วันที่ 3 ธันวาคม 2562

ข้อมูลประชากร จากสำนักงานสาธารณสุขจังหวัดอุทัยธานี

ตารางที่ 7 อัตราป่วยและตายโรคไข้เลือดออก จังหวัดนครสวรรค์ จำแนกรายอำเภอ สัปดาห์ที่ 47

ลำดับ	อำเภอ	ประชากร	สัปดาห์ที่ 47			อัตราต่อปก.แสนคน		อัตราป่วยตาย	จำนวนป่วยสัปดาห์ย้อนหลัง					
			ป่วยสะสม	ป่วย	ตาย สะสม	ป่วย	ตาย		สัปดาห์ที่ 46		สัปดาห์ที่ 45		สัปดาห์ที่ 44	
									สะสม	ป่วย	สะสม	ป่วย	สะสม	ป่วย
1	พยุหะคีรี	62,843	143	0	0	227.55	0.00	0.00	143	1	142	3	139	1
2	แม่เปิน	19,831	37	0	0	186.58	0.00	0.00	37	0	37	2	35	0
3	โกรกพระ	35,210	59	0	0	167.57	0.00	0.00	59	0	59	2	57	1
4	เมือง	251,528	420	3	0	166.98	0.00	0.00	417	7	410	9	401	6
5	แม่วงก์	54,028	85	0	0	157.33	0.00	0.00	85	0	85	0	85	0
6	ชุมตาบง	18,376	27	0	0	146.93	0.00	0.00	27	0	27	0	27	0
7	ไพศาลี	70,626	94	2	0	133.10	0.00	0.00	92	3	89	4	85	8
8	ชุมแสง	68,538	82	2	0	119.64	0.00	0.00	80	1	79	2	77	4
9	ลาดยาว	92,634	105	0	0	113.35	0.00	0.00	105	1	104	0	104	0
10	เก้าเลี้ยว	35,261	38	1	0	107.77	0.00	0.00	37	9	28	1	27	0
11	ท่าตะโก	70,087	71	0	0	101.30	0.00	0.00	71	2	69	0	69	3
12	ตากฟ้า	41,046	25	0	0	60.91	0.00	0.00	25	3	22	1	21	0
13	บรรพตพิสัย	90,356	54	0	0	59.76	0.00	0.00	54	0	54	0	54	0
14	ตากถี	114,805	68	0	0	59.23	0.00	0.00	68	3	65	2	63	10
15	หนองบัว	72,486	27	1	0	23.45	0.00	0.00	27	0	27	0	27	0
รวม		1,097,655	1,335	9	0	121.62	0.00	0.00	1,327	30	1,297	26	1,271	33

แหล่งข้อมูล : จากรายงาน 506 สำนักงานป้องกันควบคุมโรคที่ 3 นครสวรรค์ ข้อมูล ณ วันที่ 3 ธันวาคม 2562

ข้อมูลประชากร จากสำนักงานสาธารณสุขจังหวัดนครสวรรค์

ตารางที่ 8 อัตราป่วยและตายโรคไข้เลือดออก จังหวัดชัยนาท จำแนกรายอำเภอ สัปดาห์ที่ 47

ลำดับ	อำเภอ	ประชากร	สัปดาห์ที่ 47			อัตราต่อชก.แสนคน		อัตรา ป่วยตาย	จำนวนป่วยสัปดาห์ย้อนหลัง					
			ป่วย สะสม	ป่วย	ตาย สะสม	ป่วย	ตาย		สัปดาห์ที่ 46		สัปดาห์ที่ 45		สัปดาห์ที่ 44	
									สะสม	ป่วย	สะสม	ป่วย	สะสม	ป่วย
1	มโนรมย์	35,226	121	0	1	343.50	2.84	0.83	121	3	118	2	116	3
2	หนองมะโมง	19,674	27	0	0	137.24	0.00	0.00	27	0	27	0	27	0
3	เมือง	76,741	56	0	0	72.97	0.00	0.00	56	0	56	0	56	2
4	สรรคบุรี	70,978	40	0	0	56.36	0.00	0.00	40	1	39	1	38	0
5	สรรพยา	49,888	24	0	0	48.11	0.00	0.00	24	0	24	1	23	2
6	เนินขาม	17,157	8	0	0	46.63	0.00	0.00	8	0	8	0	8	1
7	หันคา	57,350	25	0	0	43.59	0.00	0.00	25	0	25	0	25	1
8	วัดสิงห์	27,352	11	0	0	40.22	0.00	0.00	11	0	11	0	11	0
รวม		354,366	312	0	1	88.04	0.28	0.32	312	4	308	4	304	9

แหล่งข้อมูล : จากรายงาน 506 สำนักงานป้องกันควบคุมโรคที่ 3 นครสวรรค์ ข้อมูล ณ วันที่ 3 ธันวาคม 2562

ข้อมูลประชากร จากสำนักงานสาธารณสุขจังหวัดชัยนาท

ตารางที่ 9 อัตราป่วยและตายโรคไข้เลือดออก จังหวัดกำแพงเพชร จำแนกรายอำเภอ สัปดาห์ที่ 47

ลำดับ	อำเภอ	ประชากร	สัปดาห์ที่ 47			อัตราต่อชก.แสนคน		อัตรา ป่วยตาย	จำนวนป่วยสัปดาห์ย้อนหลัง					
			ป่วย สะสม	ป่วย	ตาย สะสม	ป่วย	ตาย		สัปดาห์ที่ 46		สัปดาห์ที่ 45		สัปดาห์ที่ 44	
									สะสม	ป่วย	สะสม	ป่วย	สะสม	ป่วย
1	คลองขลุง	72,256	118	0	0	163.31	0.00	0.00	118	0	118	0	118	0
2	เมือง	213,228	179	2	0	83.95	0.00	0.00	177	4	173	1	172	3
3	ปางศิลาทอง	30,685	25	0	1	81.47	3.26	4.00	25	0	25	3	25	0
4	โกสัมพีนคร	28,773	19	0	0	66.03	0.00	0.00	19	0	19	0	19	0
5	คลองลาน	63,616	34	1	0	53.45	0.00	0.00	33	1	32	1	31	0
6	ทรายทองวัฒนา	23,560	11	0	0	46.69	0.00	0.00	11	1	10	0	10	0
7	ไทรงาม	51,042	21	0	0	41.14	0.00	0.00	21	0	21	0	21	0
8	ชาณุวรลักษบุรี	106,567	34	0	0	31.90	0.00	0.00	34	0	34	0	34	0
9	ลานกระบือ	43,090	13	0	0	30.17	0.00	0.00	13	0	13	0	13	0
10	พรานกระต่าย	70,910	19	0	0	26.79	0.00	0.00	19	0	19	0	19	1
11	บึงสามัคคี	26,431	7	1	0	26.48	0.00	0.00	6	0	6	0	6	0
รวม		730,158	480	4	1	65.74	0.14	0.21	476	6	470	5	468	4

แหล่งข้อมูล : จากรายงาน 506 สำนักงานป้องกันควบคุมโรคที่ 3 นครสวรรค์ ข้อมูล ณ วันที่ 3 ธันวาคม 2562

ข้อมูลประชากร จากสำนักงานสาธารณสุขจังหวัดกำแพงเพชร

ตารางที่ 10 อัตราป่วยและตายโรคไข้เลือดออก จังหวัดพิจิตร จำแนกรายอำเภอ สัปดาห์ที่ 47

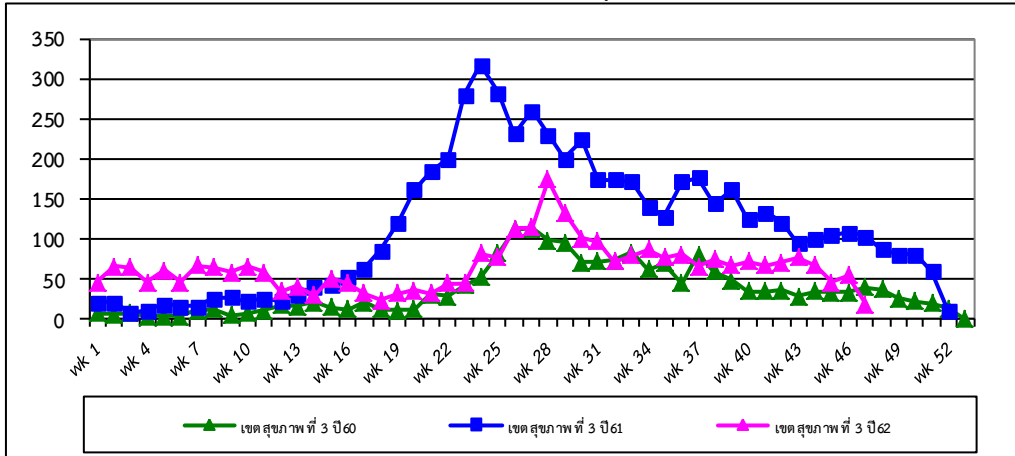
ลำดับ	อำเภอ	ประชากร	สัปดาห์ที่ 47			อัตราต่อปก.แสนคน		อัตราป่วยตาย	จำนวนป่วยสัปดาห์ย้อนหลัง					
			ป่วย สะสม	ป่วย	ตาย สะสม	ป่วย	ตาย		สัปดาห์ที่ 46		สัปดาห์ที่ 45		สัปดาห์ที่ 44	
									สะสม	ป่วย	สะสม	ป่วย	สะสม	ป่วย
1	วังทรายพูน	25,374	32	0	0	126.11	0.00	0.00	32	0	32	0	32	0
2	สามง่าม	43,840	39	0	0	88.96	0.00	0.00	39	0	39	0	39	0
3	วชิรบำรุง	30,692	26	0	0	84.71	0.00	0.00	26	0	26	0	26	0
4	สากเหล็ก	24,159	15	0	0	62.09	0.00	0.00	15	0	15	0	15	0
5	โพทะเล	60,591	34	1	0	56.11	0.00	0.00	33	1	32	4	28	5
6	ดงเจริญ	20,598	11	0	0	53.40	0.00	0.00	11	1	10	0	10	0
7	เมือง	112,708	60	0	0	53.23	0.00	0.00	60	1	59	1	58	0
8	บางมูลนาก	48,215	24	0	0	49.78	0.00	0.00	24	0	24	0	24	1
9	ทับคล้อ	45,716	22	0	0	48.12	0.00	0.00	22	0	22	0	22	0
10	โพธิ์ประทับช้าง	43,431	19	0	0	43.75	0.00	0.00	19	0	19	1	18	0
11	บึงนาราง	28,095	11	0	0	39.15	0.00	0.00	11	0	11	0	11	0
12	ตะพานหิน	70,587	17	0	0	24.08	0.00	0.00	17	0	17	0	17	0
รวม		554,006	310	1	0	55.96	0.00	0.00	309	3	306	6	300	6

แหล่งข้อมูล : จากรายงาน 506 สำนักงานป้องกันควบคุมโรคที่ 3 นครสวรรค์ ข้อมูล ณ วันที่ 3 ธันวาคม 2562

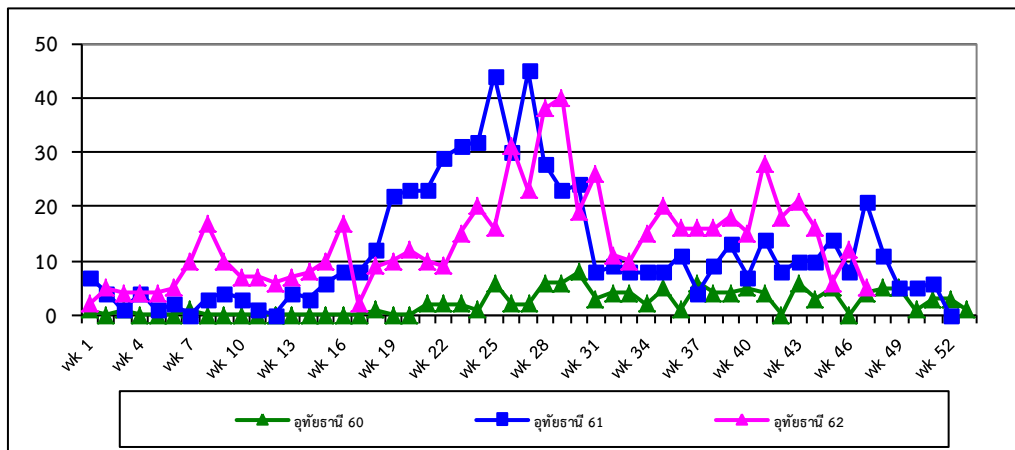
ข้อมูลประชากร จากสำนักงานสาธารณสุขจังหวัดพิจิตร

การกระจายการเกิดโรคไข้เลือดออกปี 2562 จำแนกรายสัปดาห์ เปรียบเทียบกับปี 2560 และ ปี 2561

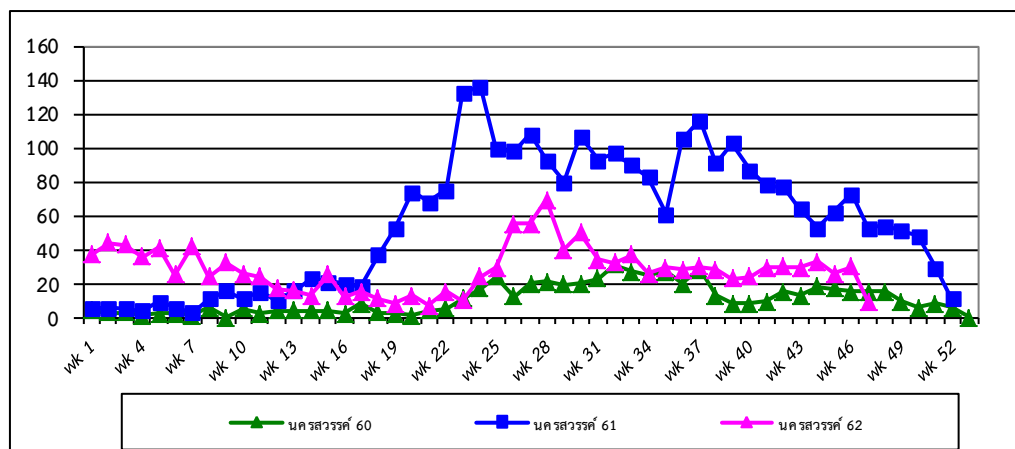
จำแนกรายสัปดาห์ในเขตสุขภาพที่ 3



รูปที่ 1 จำนวนผู้ป่วยโรคไข้เลือดออก จำแนกรายสัปดาห์ ภาพรวมในเขตสุขภาพที่ 3 สัปดาห์ที่ 47  
ที่มา: รายงาน 506 สำนักงานป้องกันควบคุมโรคที่ 3 นครสวรรค์

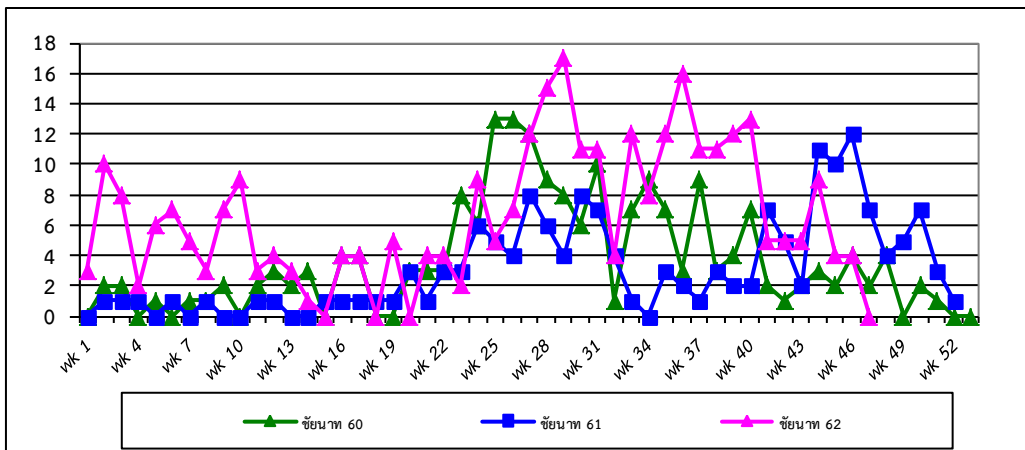


รูปที่ 2 จำนวนผู้ป่วยโรคไข้เลือดออก จำแนกรายสัปดาห์ จังหวัดอุทัยธานี สัปดาห์ที่ 47  
ที่มา: รายงาน 506 สำนักงานป้องกันควบคุมโรคที่ 3 นครสวรรค์

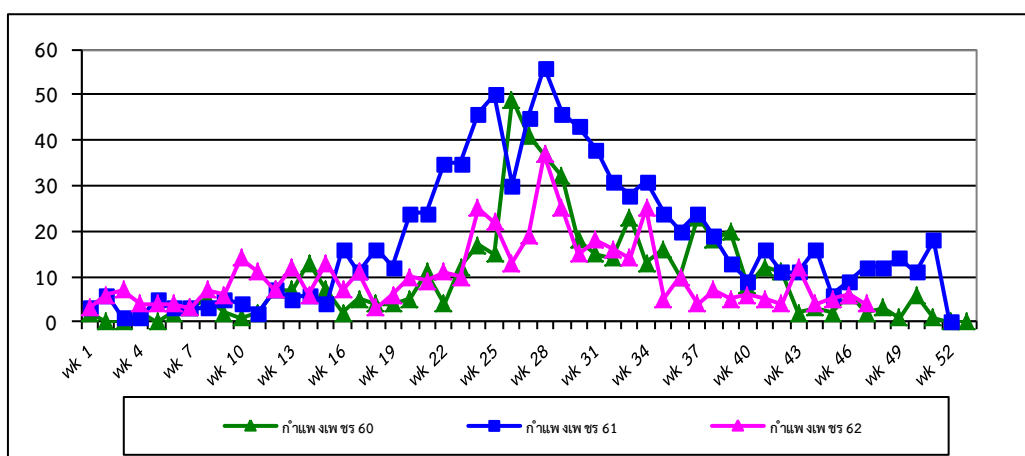


รูปที่ 3 จำนวนผู้ป่วยโรคไข้เลือดออก จำแนกรายสัปดาห์ จังหวัดนครสวรรค์ สัปดาห์ที่ 47  
ที่มา: รายงาน 506 สำนักงานป้องกันควบคุมโรคที่ 3 นครสวรรค์

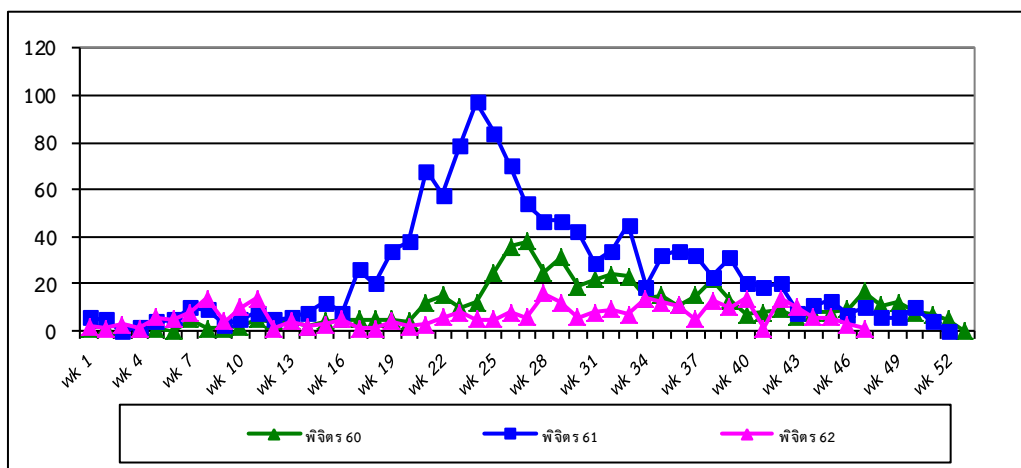




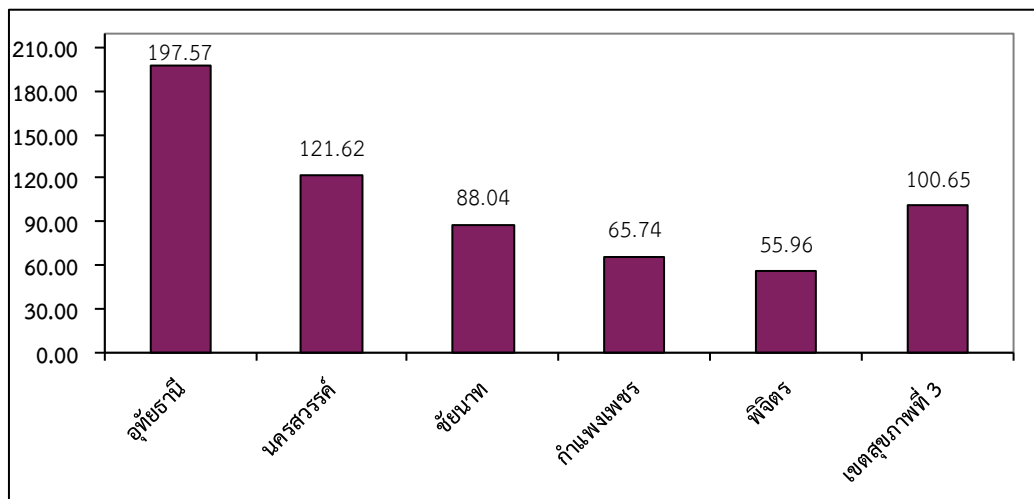
รูปที่ 4 จำนวนผู้ป่วยโรคไข้เลือดออก จำแนกรายสัปดาห์ จังหวัดชัยนาท สัปดาห์ที่ 47  
ที่มา: รายงาน 506 สำนักงานป้องกันควบคุมโรคที่ 3 นครสวรรค์



รูปที่ 5 จำนวนผู้ป่วยโรคไข้เลือดออก จำแนกรายสัปดาห์ จังหวัดกำแพงเพชร สัปดาห์ที่ 47  
ที่มา: รายงาน 506 สำนักงานป้องกันควบคุมโรคที่ 3 นครสวรรค์



รูปที่ 6 จำนวนผู้ป่วยโรคไข้เลือดออก จำแนกรายสัปดาห์ จังหวัดพิจิตร สัปดาห์ที่ 47  
ที่มา: รายงาน 506 สำนักงานป้องกันควบคุมโรคที่ 3 นครสวรรค์



รูปที่ 7 อัตราป่วยสะสมโรคไข้เลือดออกต่อประชากรแสนคนรายจังหวัดและเขตสุขภาพที่ 3 ณ สัปดาห์ที่ 47  
ที่มา: รายงาน 506 สำนักงานป้องกันควบคุมโรคที่ 3 นครสวรรค์