

# สถานการณ์โรคไข้เลือดออก เขตสุขภาพที่ 3



งานโรคติดต่อฯ โดยแมลง กลุ่มโรคติดต่อ สำนักงานป้องกันควบคุมโรคที่ 3 จังหวัดนครสวรรค์

เบอร์โทร : 056-221822 ต่อ 128 E-mail : vbd.dpc3@gmail.com

สัปดาห์ที่ 42  
ปี 2562

ข้อมูล ณ วันที่  
29 ตุลาคม 2562

# สถานการณ์

## ไข้เลือดออก

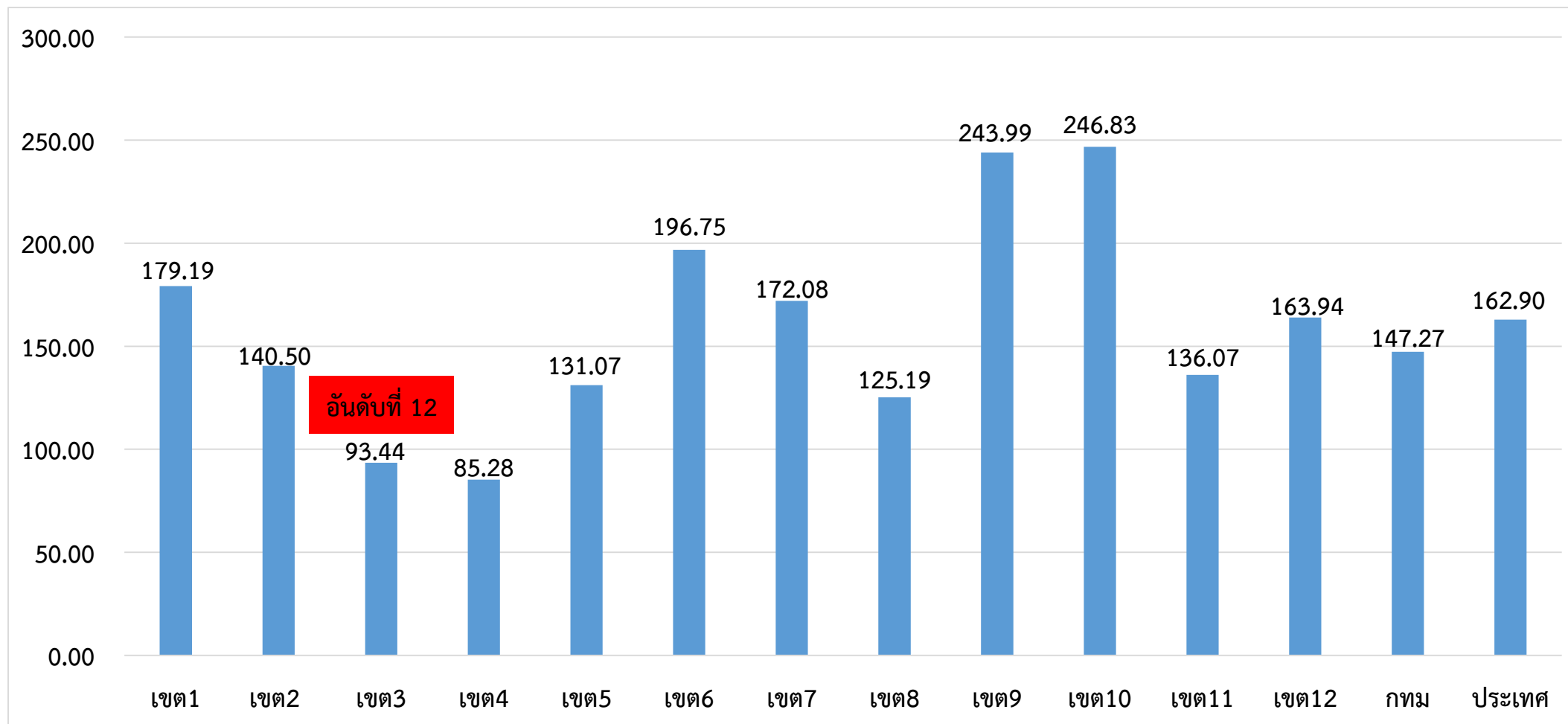
ระดับประเทศ	2562	2561	2560	2559	2558	2557
ป่วย(ราย)	108,005	70,146	43,969	52,562	110,494	34,360
ตาย(ราย)	116	92	57	45	102	28
อัตราป่วยต่อแสน	162.90	106.19	67.20	80.34	169.67	52.90
อัตราป่วยตาย%	0.11	0.13	0.13	0.09	0.09	0.08

สัปดาห์ที่ 42 มีรายงานผู้ป่วยเพิ่มขึ้นจากสัปดาห์ที่ผ่านมา 2,815 ราย  
ณ ช่วงเวลาเดียวกัน ปี 2562 มีรายงานผู้ป่วยมากกว่าปี 2561 : 1.5 เท่า

ที่มา: รายงานสำนักโรคติดต่อฯ โดยแมลง ณ วันที่ 29 ต.ค. 2562

# สถานการณ์โรคไข้เลือดออก จำแนกรายเขตสุขภาพ ตั้งแต่วันที่ 1 มกราคม – 29 ตุลาคม 2562

อัตราป่วยต่อแสนประชากร



ที่มา: รายงาน 506 สำนักระบาดวิทยา ณ วันที่ 29 ต.ค. 2562

สัปดาห์ที่ 42  
ปี 2562

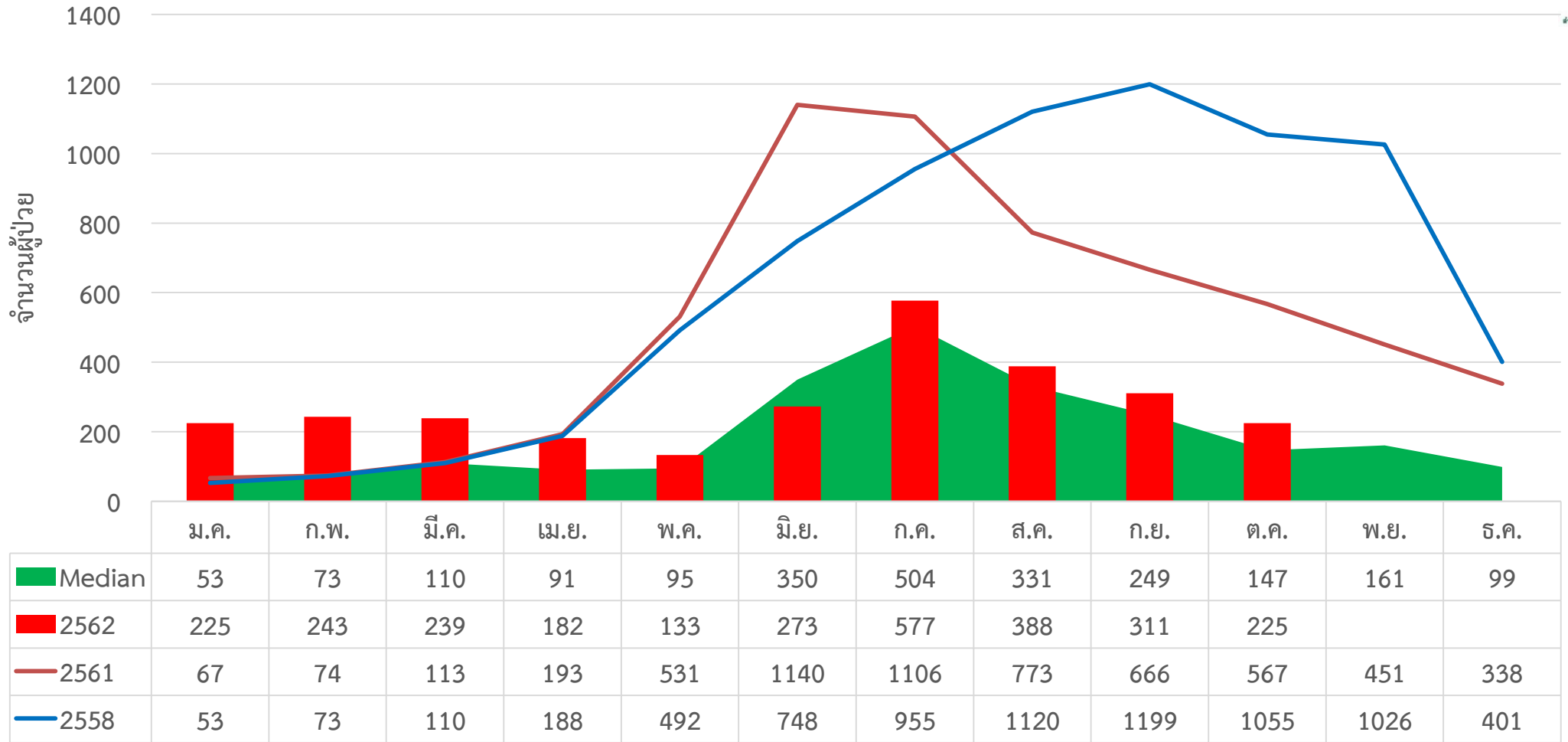
ข้อมูล ณ วันที่  
29 ตุลาคม 2562

# สถานการณ์

## ไข้เลือดออก

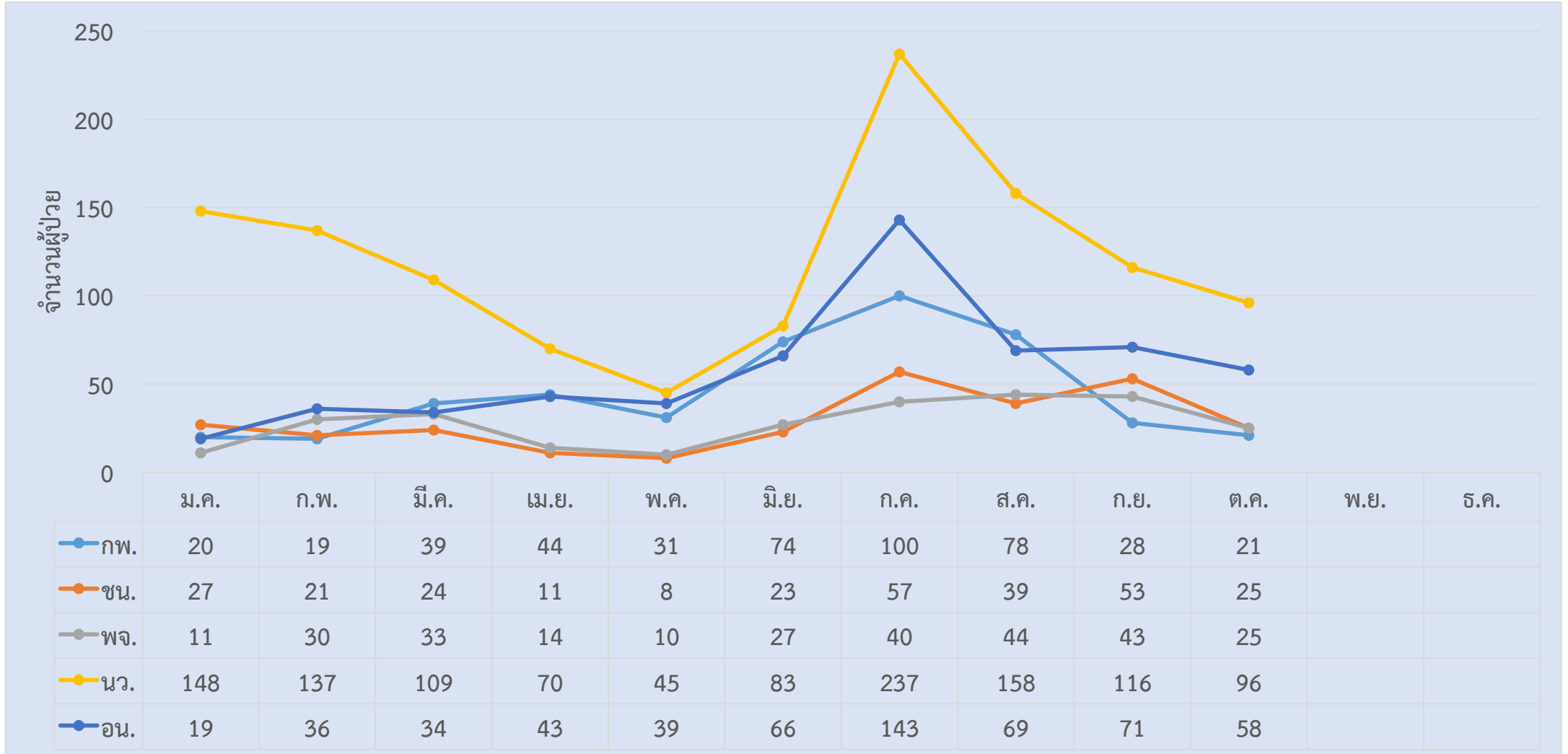
เขต 3	ป่วย(ราย)	ตาย(ราย)	อัตราป่วยต่อแสน	อัตราป่วยตาย (%)	ลำดับของประเทศ
อุทัยธานี	578	0	175.32	0.00	23
นครสวรรค์	1,199	0	112.62	0.00	48
ชัยนาท	288	1	87.54	0.35	58
กำแพงเพชร	454	1	62.32	0.22	72
พิจิตร	277	0	51.24	0.00	74
<b>เขตสุขภาพ</b>	<b>2,796</b>	<b>2</b>	<b>93.44</b>	<b>0.07</b>	<b>12</b>

## จำนวนผู้ป่วยใช้เลือดออกรายเดือน เขตสุขภาพที่ 3



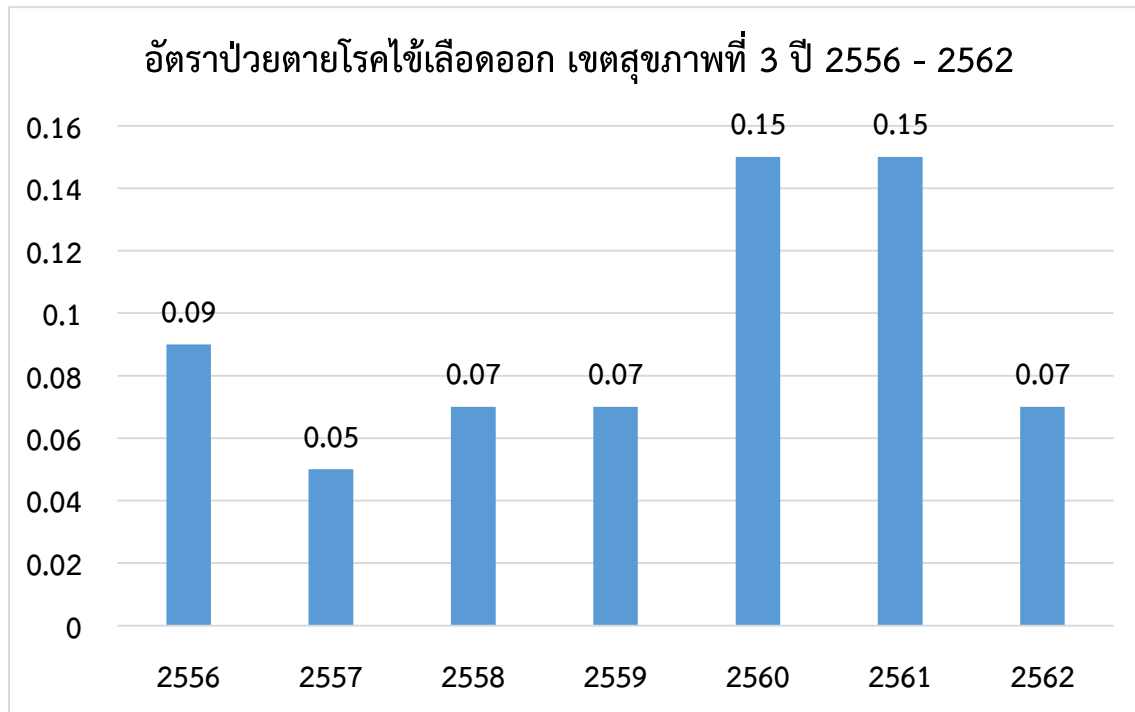
ข้อมูล กองระบาดวิทยา ณ วันที่ 29 ต.ค.2562

# จำนวนผู้ป่วยด้วยโรคไข้เลือดออกพื้นที่เขตสุขภาพที่ 3 ปี 2562 จำแนกรายจังหวัด



ที่มา: รายงาน 506 กองระบาดวิทยา ณ วันที่ 29 ต.ค. 2562

# สถานการณ์การเสียชีวิตด้วยโรคไข้เลือดออก เขตสุขภาพที่ 3



## จำนวนผู้เสียชีวิตโรคไข้เลือดออกเขตสุขภาพที่ 3 ปี 2556 - 2562

จังหวัด	2556	2557	2558	2559	2560	2561	2562
กำแพงเพชร	1	1	1	0	2	2	1
ชัยนาท	0	0	1	0	0	0	1
พิจิตร	0	0	0	1	1	2	0
นครสวรรค์	2	0	3	0	0	5	0
อุทัยธานี	1	0	0	0	0	0	0
<b>รวม</b>	<b>4</b>	<b>1</b>	<b>5</b>	<b>1</b>	<b>3</b>	<b>9</b>	<b>2</b>

ที่มา: รายงาน 506 กองระบาดวิทยา ณ วันที่ 29 ต.ค. 2562

อำเภอที่มีอัตราป่วยโรคไข้เลือดออกสูงสุด 10 อันดับแรก  
ใน 4 สัปดาห์ล่าสุด (สัปดาห์ที่ 37 – 40 ปี 62)

อันดับ	จังหวัด	อำเภอ	จำนวน ผู้ป่วย	อัตราป่วยต่อ ประชากร 100,000 คน
1	ชัยนาท	มโนรมย์	15	45.67
2	อุทัยธานี	เมืองอุทัยธานี	15	29.37
3	นครสวรรค์	ไพศาลี	21	28.97
4	อุทัยธานี	ทัพทัน	10	25.72
5	พิจิตร	วชิรบุรี	8	25.41
6	ชัยนาท	หนองมะโมง	4	20.31
7	อุทัยธานี	บ้านไร่	12	17.45
8	อุทัยธานี	ลานสัก	10	16.99
9	นครสวรรค์	โกรกพระ	5	13.89
10	ชัยนาท	สรรพยา	6	13.89

ที่มา : โปรแกรมทันระดับ ณ วันที่ 23 ต.ค. 2562

อำเภอที่มีอัตราป่วยโรคไข้เลือดออกสูงสุด 10 อันดับแรกใน 4  
สัปดาห์ล่าสุด (สัปดาห์ที่ 38 – 41 ปี 62)

อันดับ	จังหวัด	อำเภอ	จำนวน ผู้ป่วย	อัตราป่วยต่อ ประชากร 100,000 คน
1	ชัยนาท	มโนรมย์	10	30.44
2	นครสวรรค์	ไพศาลี	16	22.07
3	พิจิตร	วชิรบุรี	6	19.06
4	อุทัยธานี	ทัพทัน	7	18.01
5	อุทัยธานี	ลานสัก	10	16.99
6	ชัยนาท	หนองมะโมง	3	15.24
7	อุทัยธานี	เมืองอุทัยธานี	7	13.71
8	อุทัยธานี	สว่างอารมณ์	4	12.53
9	อุทัยธานี	บ้านไร่	8	11.64
10	ชัยนาท	สรรพยา	4	9.26

ที่มา : โปรแกรมทันระดับ ณ วันที่ 29 ต.ค. 2562



อำเภอที่มีอัตราป่วยสะสมโรคไข้เลือดออกสูงสุด 10 อันดับแรก  
(สัปดาห์ที่ 41)

อันดับ	จังหวัด	อำเภอ	จำนวนผู้ป่วยสะสม	อัตราป่วยสะสมต่อประชากรแสนคน
1	ชัยนาท	มโนรมย์	109	309.43
2	อุทัยธานี	เมือง	137	262.35
3	อุทัยธานี	บ้านไร่	167	250.89
4	นครสวรรค์	พยุหะคีรี	135	214.82
5	อุทัยธานี	ทัพทัน	79	204.73
6	อุทัยธานี	หนองขาหย่าง	30	184.59
7	นครสวรรค์	แม่เปิน	35	176.49
8	กำแพงเพชร	คลองขลุง	116	160.54
9	นครสวรรค์	โกรกพระ	54	153.37
10	นครสวรรค์	แม่वंกั	80	148.07

ที่มา: รายงาน 506 สคร.3 ณ วันที่ 23 ต.ค. 2562

อำเภอที่มีอัตราป่วยสะสมโรคไข้เลือดออกสูงสุด 10 อันดับแรก  
(สัปดาห์ที่ 42)

อันดับ	จังหวัด	อำเภอ	จำนวนผู้ป่วยสะสม	อัตราป่วยสะสมต่อประชากรแสนคน
1	ชัยนาท	มโนรมย์	110	312.27
2	อุทัยธานี	เมือง	145	277.67
3	อุทัยธานี	บ้านไร่	174	261.41
4	นครสวรรค์	พยุหะคีรี	138	219.59
5	อุทัยธานี	ทัพทัน	82	212.50
6	อุทัยธานี	หนองขาหย่าง	32	196.90
7	นครสวรรค์	แม่เปิน	35	176.49
8	กำแพงเพชร	คลองขลุง	116	160.54
9	นครสวรรค์	โกรกพระ	54	153.37
10	นครสวรรค์	แม่वंกั	82	151.77

ที่มา: รายงาน 506 สคร.3 ณ วันที่ 29 ต.ค.2562

จังหวัดที่มีอัตราป่วยสะสมสูงสุด 10 อันดับแรกใน 4 สัปดาห์ล่าสุด ตั้งแต่วันที่  
22 กันยายน – 19 ตุลาคม 2562 (สัปดาห์ที่ 38 - 41)

อันดับ	จังหวัด	จำนวนป่วย(ราย)	อัตราป่วย (ต่อแสนประชากร)
1	เชียงราย	598	46.36
2	นครปฐม	296	32.38
3	เชียงใหม่	549	31.28
4	กรุงเทพมหานคร	1,578	27.78
5	นราธิวาส	216	27.02
6	ระยอง	174	24.26
7	ราชบุรี	203	23.26
8	อุทัยธานี	76	23.05
9	นครราชสีมา	592	22.40
10	นครศรีธรรมราช	343	22.00



# เป้าหมายลดโรคไข้เลือดออก เขตสุขภาพ ที่ 3

	ปี 2560	ปี 2561	ปี 2562	ปี 2563	ปี 2564
เป้าหมาย: ลดอัตราป่วยโรค ไข้เลือดออก	ไม่น้อยกว่า ร้อยละ 16 ของค้ำมัธยฐาน ย้อนหลัง 5 ปี (พ.ศ.2555-2559)	ไม่น้อยกว่า ร้อยละ 10 ของค้ำมัธยฐาน ย้อนหลัง 5 ปี (พ.ศ.2556-2560)	ไม่น้อยกว่า ร้อยละ 15 ของค้ำมัธยฐาน ย้อนหลัง 5 ปี (พ.ศ.2557-2561)	ไม่น้อยกว่า ร้อยละ 20 ของค้ำมัธยฐาน ย้อนหลัง 5 ปี (พ.ศ.2558-2562)	ไม่น้อยกว่า ร้อยละ 25 ของค้ำมัธยฐาน ย้อนหลัง 5 ปี (พ.ศ.2559-2563)
ค้ำมัธยฐานย้อนหลัง5ปี	154.25	68.74	<b>68.74</b>		
ค่าเป้าหมาย	129.57	61.87	<b>58.43</b>		
ผลงาน	64.57	196.79	<b>93.44</b>		
เป้าหมาย: อัตราป่วยตาย	ร้อยละ 0.10	ไม่เกินร้อยละ 0.11	ไม่เกินร้อยละ 0.10	ไม่เกินร้อยละ 0.09	ไม่เกินร้อยละ 0.08
ผลงาน	0.15	0.17	<b>0.07</b>		

ที่มา : รายงาน 506 กองระบาดวิทยา ณ วันที่ 29 ต.ค. 2562



# เป้าหมายลดโรคไข้เลือดออก เขตสุขภาพ ที่ 3 ปี2562

	เขต3	ชัยนาท	กำแพงเพชร	นครสวรรค์	พิจิตร	อุทัยธานี
เป้าหมาย: ลดอัตราป่วยโรค ไข้เลือดออก	ไม่น้อยกว่าร้อยละ 15 ของค้ำมัธฐานย้อนหลัง 5 ปี (พ.ศ.2557-2561)					
ไม่น้อยกว่า ร้อยละ 15 ของค้ำมัธฐานย้อนหลัง 5 ปี (พ.ศ.2557-2561)	68.74	49.99	100.48	61.23	102.27	59.72
ค่าเป้าหมาย	58.43	42.49	85.41	52.05	86.93	50.76
ผลงาน	93.44	87.54	62.32	112.62	51.24	175.32
เป้าหมาย: อัตราป่วยตาย	อัตราป่วยตาย ไม่เกินร้อยละ 0.10					
ผลงาน	0.07	0.35	0.22	0.00	0.00	0.00

ที่มา : รายงาน 506 กองระบาดวิทยา ณ วันที่ 29 ต.ค. 2562

Thank you