



# รายงานเฝ้าระวังโรคไข้เลือดออกประจำสัปดาห์ เขตสุขภาพที่ 3

ประจำสัปดาห์ที่ 42 วันที่ 20 – 26 ตุลาคม 2562

กลุ่มระบาดวิทยาและข่าวกรอง สำนักงานป้องกันควบคุมโรคที่ 3 จังหวัดนครสวรรค์  
โทร. 056-221822 ต่อ 114 โทรสาร 056-226620 e-mail : epid8@yahoo.com

## สถานการณ์โรคไข้เลือดออกปี 2562 ภาพรวมประเทศไทย

สถานการณ์โรคไข้เลือดออก ปี 2562 ในภาพรวมทั้งประเทศ (ตั้งแต่วันที่ 1 มกราคม – 26 ตุลาคม 2562) มีรายงานผู้ป่วยสะสม จำนวน 108,005 ราย (อัตราป่วยเท่ากับ 162.90 ต่อประชากรแสนคน) มีรายงานผู้ป่วยเสียชีวิต จำนวน 116 ราย อัตราตายเท่ากับ 0.17 ต่อประชากรแสนคน อัตราป่วยตาย ร้อยละ 0.11 ภาคที่มีอัตราป่วยสูงสุด คือ ภาคตะวันออกเฉียงเหนือ (อัตราป่วยเท่ากับ 198.06 ต่อประชากรแสนคน) รองลงมา คือ ภาคใต้ (อัตราป่วยเท่ากับ 150.74 ต่อประชากรแสนคน) ภาคเหนือ (อัตราป่วยเท่ากับ 149.10 ต่อประชากรแสนคน) และภาคกลาง (อัตราป่วยเท่ากับ 141.30 ต่อประชากรแสนคน) ตามลำดับ (ตารางที่ 1)

### ตารางที่ 1 การจัดลำดับภูมิภาค ปี 2562 ตามอัตราป่วยสะสม ประเทศไทย

ลำดับที่	ภาค	จำนวนป่วย	จำนวนตาย	อัตราป่วย/พชก.แสนคน	อัตราตาย/พชก.แสนคน	อัตราป่วยตาย	ประชากร
1	ภาคตะวันออกเฉียงเหนือ	43,577	42	198.06	0.19	0.10	22,002,359
2	ภาคใต้	14,210	24	150.74	0.25	0.17	9,426,888
3	ภาคเหนือ	18,051	14	149.10	0.12	0.08	12,107,035
4	ภาคกลาง	32,167	36	141.30	0.16	0.11	22,764,960

แหล่งข้อมูล...ข้อมูลจากกองระบาดวิทยา กรมควบคุมโรค กระทรวงสาธารณสุข ณ วันที่ 29 ตุลาคม 2562

เขตสุขภาพที่มีอัตราป่วยสูงสุด 3 อันดับแรก คือ **เขตสุขภาพที่ 10** (อัตราป่วยเท่ากับ 246.83 ต่อประชากรแสนคน) รองลงมา คือ **เขตสุขภาพที่ 9** (อัตราป่วยเท่ากับ 243.99 ต่อประชากรแสนคน) และ **เขตสุขภาพที่ 6** (อัตราป่วยเท่ากับ 196.75 ต่อประชากรแสนคน) ตามลำดับ เมื่อพิจารณาเขตสุขภาพในภาคเหนือ พบว่า **เขตสุขภาพที่ 1** มีอัตราป่วยเท่ากับ 179.19 ต่อประชากรแสนคน (เป็นอันดับที่ 4 ของประเทศ) **เขตสุขภาพที่ 2** มีอัตราป่วยเท่ากับ 140.50 ต่อประชากรแสนคน (เป็นอันดับที่ 8 ของประเทศ) และ **เขตสุขภาพที่ 3** มีอัตราป่วยเท่ากับ 93.44 ต่อประชากรแสนคน (เป็นอันดับที่ 12 ของประเทศ) (ตารางที่ 2)

ตารางที่ 2 ลำดับเขตสุขภาพ ปี 2562 ตามอัตราป่วยสะสม ประเทศไทย

เขตสุขภาพ	ลำดับที่ของประเทศไทย														
	ลำดับที่ 42			ลำดับที่ 41			ลำดับที่ 40			ลำดับที่ 39			ลำดับที่ 38		
	ลำดับ	อัตราป่วยสะสม	จำนวนตายสะสม	ลำดับ	อัตราป่วยสะสม	จำนวนตายสะสม	ลำดับ	อัตราป่วยสะสม	จำนวนตายสะสม	ลำดับ	อัตราป่วยสะสม	จำนวนตายสะสม	ลำดับ	อัตราป่วยสะสม	จำนวนตายสะสม
1	4	179.19	10	4	174.35	10	4	168.70	10	4	161.45	10	4	155.33	10
2	8	140.50	3	8	138.82	3	7	134.78	3	7	131.95	3	7	127.82	3
3	12	93.44	2	12	91.30	2	12	88.22	2	12	86.12	2	12	83.48	2
4	13	85.28	4	13	81.45	3	13	78.60	3	13	76.26	3	13	74.09	3
5	10	131.07	11	10	126.49	11	10	123.50	11	11	117.77	11	11	113.98	11
6	3	196.75	15	3	191.11	15	3	189.68	15	3	182.90	15	3	181.65	14
7	5	172.08	7	5	167.14	7	5	163.66	7	6	135.63	7	5	150.33	7
8	11	125.19	8	11	124.80	8	11	122.91	8	10	121.34	8	9	119.58	8
9	2	243.99	9	2	238.69	9	1	236.58	9	2	223.54	7	2	220.37	7
10	1	246.83	18	1	244.64	18	2	235.58	18	1	231.14	18	1	227.39	18
11	9	136.07	17	9	132.02	17	9	128.96	17	8	125.46	15	8	124.05	15
12	6	163.94	7	6	158.92	6	6	155.36	3	5	150.88	3	6	147.84	3
13	7	147.27	5	7	139.31	5	8	130.24	4	9	122.19	4	10	115.40	3

แหล่งข้อมูล...ข้อมูลจากกองระบาดวิทยา กรมควบคุมโรค กระทรวงสาธารณสุข ณ วันที่ 29 ตุลาคม 2562

จังหวัดในเขตสุขภาพที่ 3 ปี 2562

จังหวัด	ลำดับที่ของประเทศไทย														
	ลำดับที่ 42			ลำดับที่ 41			ลำดับที่ 40			ลำดับที่ 39			ลำดับที่ 38		
	ลำดับ	อัตราป่วยสะสม	จำนวนตายสะสม	ลำดับ	อัตราป่วยสะสม	จำนวนตายสะสม	ลำดับ	อัตราป่วยสะสม	จำนวนตายสะสม	ลำดับ	อัตราป่วยสะสม	จำนวนตายสะสม	ลำดับ	อัตราป่วยสะสม	จำนวนตายสะสม
อุทัยธานี	23	175.32	0	24	168	0	27	157.42	0	24	157.12	0	25	148.32	0
นครสวรรค์	48	112.62	0	47	109.80	0	48	106.70	0	47	103.70	0	48	101.63	0
ชัยนาท	58	87.54	1	58	86.93	1	58	85.11	1	59	80.85	1	60	77.21	1
กำแพงเพชร	72	62.32	1	72	61.50	1	72	60.95	1	68	60.40	1	69	59.30	1
พิจิตร	74	51.24	0	74	50.87	0	74	48.28	0	74	46.06	0	75	44.58	0

แหล่งข้อมูล...ข้อมูลจากกองระบาดวิทยา กรมควบคุมโรค กระทรวงสาธารณสุข ณ วันที่ 29 ตุลาคม 2562

จังหวัดที่มีอัตราป่วยสูงสุด 3 อันดับแรก คือ **จังหวัดอุบลราชธานี** (อัตราป่วยเท่ากับ 384.17 ต่อประชากรแสนคน) รองลงมา คือ **จังหวัดเชียงราย** (อัตราป่วยเท่ากับ 375.15 ต่อประชากรแสนคน) และ **จังหวัดจันทบุรี** (อัตราป่วยเท่ากับ 346.61 ต่อประชากรแสนคน) เมื่อพิจารณาจังหวัดในเขตสุขภาพที่ 3 พบว่า **จังหวัดอุทัยธานี** มีอัตราป่วยเท่ากับ 175.32 ต่อประชากรแสนคน (เป็นอันดับที่ 23 ของประเทศ) รองลงมา คือ **จังหวัดนครสวรรค์** มีอัตราป่วยเท่ากับ 112.62 ต่อประชากรแสนคน (เป็นอันดับที่ 48 ของประเทศ) **จังหวัดชัยนาท** มีอัตราป่วยเท่ากับ 87.54 ต่อประชากรแสนคน (เป็นอันดับที่ 58 ของประเทศ) **จังหวัดกำแพงเพชร** มีอัตราป่วยเท่ากับ 62.32 ต่อประชากรแสนคน (เป็นอันดับที่ 72 ของประเทศ) และ **จังหวัดพิจิตร** มีอัตราป่วยเท่ากับ 51.24 ต่อประชากรแสนคน (เป็นอันดับที่ 74 ของประเทศ) (ตารางที่ 3)

ตารางที่ 3 การจัดลำดับจังหวัด 5 อันดับแรกของประเทศไทย และจังหวัดในเขตสุขภาพที่ 3 ปี 2562 ตามอัตราป่วยสะสม

ลำดับที่	จังหวัด	จำนวนป่วย	จำนวนตาย	อัตราป่วย/ปชกแสนคน	อัตราตาย/ปชกแสนคน	อัตราป่วยตาย(ร้อยละ)	ประชากร
1	อุบลราชธานี	7,192	13	384.17	0.69	0.18	1,872,091
2	เชียงราย	4,839	0	375.15	0.00	0.00	1,289,873
3	จันทบุรี	1,856	3	346.61	0.56	0.16	535,478
4	ระยอง	2,136	1	297.79	0.14	0.05	717,276
5	นครราชสีมา	7,771	3	294.04	0.11	0.04	2,642,815

แหล่งข้อมูล...ข้อมูลจากกองระบาดวิทยา กรมควบคุมโรค กระทรวงสาธารณสุข ณ วันที่ 29 ตุลาคม 2562

จังหวัดในเขตสุขภาพที่ 3

ลำดับที่	จังหวัด	จำนวนป่วย	จำนวนตาย	อัตราป่วย/ปชกแสนคน	อัตราตาย/ปชกแสนคน	อัตราป่วยตาย(ร้อยละ)	ประชากร
23	อุทัยธานี	578	0	175.32	0.00	0.00	329,688
48	นครสวรรค์	1,199	0	112.62	0.00	0.00	1,064,649
58	ชัยนาท	288	1	87.54	0.30	0.35	328,993
72	กำแพงเพชร	454	1	62.32	0.14	0.22	728,470
74	พิจิตร	277	0	51.24	0.00	0.00	540,620

แหล่งข้อมูล...ข้อมูลจากกองระบาดวิทยา กรมควบคุมโรค กระทรวงสาธารณสุข ณ วันที่ 29 ตุลาคม 2562

สถานการณ์โรคไข้เลือดออกปี 2562 เขตสุขภาพที่ 3 จำแนกรายจังหวัด

สถานการณ์โรคไข้เลือดออก ปี 2562 สัปดาห์ที่ 42 (วันที่ 20 - 26 ตุลาคม 2562) จากรายงาน 506 สำนักงานป้องกันควบคุมโรคที่ 3 จังหวัดนครสวรรค์ พบว่า มีรายงานผู้ป่วยสะสม (วันที่ 6 มกราคม - 26 ตุลาคม 2562) จำนวน 2,777 ราย คิดเป็นอัตราป่วยเท่ากับ 90.66 ต่อประชากรแสนคน มีรายงานผู้ป่วยเสียชีวิต จำนวน 2 ราย คิดเป็นอัตราตายเท่ากับ 0.07 ต่อประชากรแสนคน คิดเป็นอัตราป่วยตายเท่ากับ ร้อยละ 0.07 เมื่อจำแนกข้อมูลรายจังหวัด พบว่า จังหวัดที่มีอัตราป่วยมากที่สุดคือ จังหวัดอุทัยธานี มีอัตราป่วยเท่ากับ 174.63 ต่อประชากรแสนคน ไม่มีรายงานผู้ป่วยเสียชีวิต รองลงมาได้แก่ จังหวัดนครสวรรค์ มีอัตราป่วยเท่ากับ 109.23 ต่อประชากรแสนคน ไม่มีรายงานผู้ป่วยเสียชีวิต จังหวัดชัยนาท มีอัตราป่วยเท่ากับ 79.86 ต่อประชากรแสนคน มีรายงานผู้ป่วยเสียชีวิต จำนวน 1 ราย อัตราตายเท่ากับ 0.28 ต่อประชากรแสนคน อัตราป่วยตายเท่ากับร้อยละ 0.35 จังหวัดกำแพงเพชร มีอัตราป่วยเท่ากับ 61.90 ต่อประชากรแสนคน มีรายงานผู้ป่วยเสียชีวิต จำนวน 1 ราย อัตราตายเท่ากับ 0.14 ต่อประชากรแสนคน อัตราป่วยตายเท่ากับร้อยละ 0.22 และจังหวัดพิจิตร มีอัตราป่วยเท่ากับ 49.10 ต่อประชากรแสนคน ไม่มีรายงานผู้ป่วยเสียชีวิต (ตารางที่ 4)

ตารางที่ 4 อัตราป่วยและตายโรคไข้เลือดออก จังหวัดในเขตสุขภาพที่ 3 จำแนกรายจังหวัด สัปดาห์ที่ 42

ลำดับ	จังหวัด	ประชากร	จำนวนป่วยสัปดาห์ที่ 42			อัตราต่อปชก.แสนคน		อัตราป่วยตาย	จำนวนป่วยสัปดาห์ย้อนหลัง						
			ป่วยสะสม	ป่วย	ตายสะสม	ป่วย	ตาย		สัปดาห์ที่ 41		สัปดาห์ที่ 40		สัปดาห์ที่ 39		
									สะสม	ป่วย	สะสม	ป่วย	สะสม	ป่วย	
1	อุทัยธานี	326,975	571	1	0	174.63	0.00	0.00	570	27	543	15	528	18	
2	นครสวรรค์	1,097,655	1,199	18	0	109.23	0.00	0.00	1,181	29	1,152	26	1,126	24	
3	ชัยนาท	354,366	283	1	1	79.86	0.28	0.35	282	2	280	13	269	12	
4	กำแพงเพชร	730,158	452	4	1	61.90	0.14	0.22	448	6	442	6	436	6	
5	พิจิตร	554,006	272	3	0	49.10	0.00	0.00	269	1	268	14	254	9	
รวมเขตสุขภาพที่ 3			3,063,160	2,777	27	2	90.66	0.07	0.07	2,750	65	2,685	74	2,613	69

แหล่งข้อมูล : จากรายงาน 506 สำนักงานป้องกันควบคุมโรคที่ 3 นครสวรรค์ ข้อมูล ณ วันที่ 29 ตุลาคม 2562

ข้อมูลประชากร จากสำนักงานสาธารณสุขจังหวัดในเขตสุขภาพที่ 3

### สถานการณ์โรคไข้เลือดออก ปี 2562 จำแนกรายอำเภอ 10 อันดับแรก

สถานการณ์โรคไข้เลือดออก ปี 2562 เมื่อจำแนกรายอำเภอ 10 อันดับแรกในเขตสุขภาพที่ 3 พบว่า อ.มโนรมย์ (จ.ชัยนาท) มีอัตราป่วยเท่ากับ 312.27 ต่อประชากรแสนคน รองลงมาได้แก่ อ.เมือง (จ.อุทัยธานี) มีอัตราป่วยเท่ากับ 277.67 ต่อประชากรแสนคน อ.บ้านไร่ (จ.อุทัยธานี) มีอัตราป่วยเท่ากับ 261.14 ต่อประชากรแสนคน อ.พยุหะคีรี (จ.นครสวรรค์) มีอัตราป่วยเท่ากับ 219.59 ต่อประชากรแสนคน อ.ทัพทัน (จ.อุทัยธานี) มีอัตราป่วยเท่ากับ 212.50 ต่อประชากรแสนคน อ.หนองขาหย่าง (จ.อุทัยธานี) มีอัตราป่วยเท่ากับ 196.90 ต่อประชากรแสนคน อ.แม่เปิน (จ.นครสวรรค์) มีอัตราป่วยเท่ากับ 176.49 ต่อประชากรแสนคน อ.คลองขลุง (จ.กำแพงเพชร) มีอัตราป่วยเท่ากับ 160.54 ต่อประชากรแสนคน อ.โกรกพระ (จ.นครสวรรค์) มีอัตราป่วยเท่ากับ 153.37 ต่อประชากรแสนคนและ อ.แม่वंก (จ.นครสวรรค์) มีอัตราป่วยเท่ากับ 151.77 ต่อประชากรแสนคน (ตารางที่ 5)

ตารางที่ 5 อัตราป่วยและตายโรคไข้เลือดออกจำแนกรายอำเภอ 10 อันดับแรกในเขตสุขภาพที่ 3 สัปดาห์ที่ 42

ลำดับ	อำเภอ	จังหวัด	ประชากร	จำนวนป่วยสัปดาห์ที่ 42			อัตราต่อปชก.แสนคน		อัตราป่วยตาย	จำนวนป่วยสัปดาห์ย้อนหลัง					
				ป่วยสะสม	ป่วย	ตาย	ป่วย	ตาย		สัปดาห์ที่ 41		สัปดาห์ที่ 40		สัปดาห์ที่ 39	
										สะสม	ป่วย	สะสม	ป่วย	สะสม	ป่วย
1	มโนรมย์	ชัยนาท	35,226	110	0	1	312.27	2.84	0.91	110	1	109	4	105	6
2	เมือง	อุทัยธานี	52,220	145	0	0	277.67	0.00	0.00	145	8	137	2	135	5
3	บ้านไร่	อุทัยธานี	66,563	174	0	0	261.41	0.00	0.00	174	11	163	4	159	0
4	พยุหะคีรี	นครสวรรค์	62,843	138	0	0	219.59	0.00	0.00	138	3	135	3	132	0
5	ทัพทัน	อุทัยธานี	38,588	82	1	0	212.50	0.00	0.00	81	1	80	2	78	6
6	หนองขาหย่าง	อุทัยธานี	16,252	32	0	0	196.90	0.00	0.00	32	2	30	0	30	0
7	แม่เปิน	นครสวรรค์	19,831	35	0	0	176.49	0.00	0.00	35	0	35	0	35	1
8	คลองขลุง	กำแพงเพชร	72,256	116	0	0	160.54	0.00	0.00	116	0	116	1	115	0
9	โกรกพระ	นครสวรรค์	35,210	54	0	0	153.37	0.00	0.00	54	1	53	2	51	0
10	แม่वंก	นครสวรรค์	54,028	82	0	0	151.77	0.00	0.00	82	2	80	3	77	1

แหล่งข้อมูล : จากรายงาน 506 สำนักงานป้องกันควบคุมโรคที่ 3 นครสวรรค์ ข้อมูล ณ วันที่ 29 ตุลาคม 2562

ข้อมูลประชากร จากสำนักงานสาธารณสุขจังหวัดในเขตสุขภาพที่ 3

### แนวโน้มโรคไข้เลือดออก ปี 2562 ที่น่าสนใจ

สถานการณ์โรคไข้เลือดออก ณ สัปดาห์ที่ 42 พอสรุปสถานการณ์โรคได้ดังนี้

- อำเภอที่มีอัตราป่วยสะสมสูงสุดในแต่ละจังหวัด อ.เมือง (จ.อุทัยธานี) อ.พยุหะคีรี (จ.นครสวรรค์) อ.มโนรมย์ (จ.ชัยนาท) อ.คลองขลุง (จ.กำแพงเพชร) และ อ.วังทรายพูน (จ.พิจิตร) (ตารางที่ 6-10)
- อำเภอที่มีรายงานผู้ป่วยเพิ่มขึ้นในช่วง 3 - 4 สัปดาห์ ได้แก่ อ.ทัพทัน (จ.อุทัยธานี) อ.เมือง อ.ท่าตะโก อ.ไพศาลี อ.ชุมแสง (จ.นครสวรรค์) อ.เมือง (จ.กำแพงเพชร) (ตารางที่ 6 - 10)

ตารางที่ 6 อัตราป่วยและตายโรคไข้เลือดออก จังหวัดอุทัยธานี จำแนกรายอำเภอ สัปดาห์ที่ 42

ลำดับ	อำเภอ	ประชากร	สัปดาห์ที่ 42			อัตราต่อปก.แสนคน		อัตราป่วยตาย	จำนวนป่วยสัปดาห์ย้อนหลัง					
			ป่วย สะสม	ป่วย	ตาย	ป่วย	ตาย		สัปดาห์ที่ 41		สัปดาห์ที่ 40		สัปดาห์ที่ 39	
									สะสม	ป่วย	สะสม	ป่วย	สะสม	ป่วย
1	เมือง	52,220	145	0	0	277.67	0.00	0.00	145	8	137	2	135	5
2	บ้านไร่	66,563	174	0	0	261.41	0.00	0.00	174	11	163	4	159	0
3	ทัพทัน	38,588	82	1	0	212.50	0.00	0.00	81	1	80	2	78	6
4	หนองขาหย่าง	16,252	32	0	0	196.90	0.00	0.00	32	2	30	0	30	0
5	ห้วยคต	19,727	23	0	0	116.59	0.00	0.00	23	0	23	0	23	1
6	ลานสัก	57,737	65	0	0	112.58	0.00	0.00	65	2	63	5	58	6
7	สว่างอารมณ์	31,489	25	0	0	79.39	0.00	0.00	25	3	22	2	20	0
8	หนองฉาง	44,399	25	0	0	56.31	0.00	0.00	25	0	25	0	25	0
รวม		326,975	571	1	0	174.63	0.00	0.00	570	27	543	15	528	18

แหล่งข้อมูล : จากรายงาน 506 สำนักงานป้องกันควบคุมโรคที่ 3 นครสวรรค์ ข้อมูล ณ วันที่ 29 ตุลาคม 2562

ข้อมูลประชากร จากสำนักงานสาธารณสุขจังหวัดอุทัยธานี

ตารางที่ 7 อัตราป่วยและตายโรคไข้เลือดออก จังหวัดนครสวรรค์ จำแนกรายอำเภอ สัปดาห์ที่ 42

ลำดับ	อำเภอ	ประชากร	สัปดาห์ที่ 42			อัตราต่อปก.แสนคน		อัตราป่วยตาย	จำนวนป่วยสัปดาห์ย้อนหลัง					
			ป่วยสะสม	ป่วย	ตาย สะสม	ป่วย	ตาย		สัปดาห์ที่ 41		สัปดาห์ที่ 40		สัปดาห์ที่ 39	
									สะสม	ป่วย	สะสม	ป่วย	สะสม	ป่วย
1	พยุหะคีรี	62,843	138	0	0	219.59	0.00	0.00	138	3	135	3	132	0
2	แม่เปิน	19,831	35	0	0	176.49	0.00	0.00	35	0	35	0	35	1
5	โกรกพระ	35,210	54	0	0	153.37	0.00	0.00	54	1	53	2	51	0
3	แม่วงก์	54,028	82	0	0	151.77	0.00	0.00	82	2	80	3	77	1
6	เมือง	251,528	381	8	0	151.47	0.00	0.00	373	11	362	3	359	8
4	ชุมตาบง	18,376	27	0	0	146.93	0.00	0.00	27	0	27	0	27	0
7	ลาดยาว	92,634	104	0	0	112.27	0.00	0.00	104	0	104	1	103	0
9	ไพศาลี	70,626	75	5	0	106.19	0.00	0.00	70	6	64	6	58	6
8	ชุมแสง	68,538	70	4	0	102.13	0.00	0.00	66	1	65	2	63	0
10	ท่าตะโก	70,087	61	1	0	87.03	0.00	0.00	60	2	58	2	56	2
11	เก้าเลี้ยว	35,261	27	0	0	76.57	0.00	0.00	27	1	26	0	26	2
12	บรรพตพิสัย	90,356	52	0	0	57.55	0.00	0.00	52	0	52	1	51	0
14	ตากฟ้า	41,046	19	0	0	46.29	0.00	0.00	19	1	18	1	17	1
13	ตากถ้ำ	114,805	48	0	0	41.81	0.00	0.00	48	0	48	2	46	3
15	หนองบัว	72,486	26	0	0	23.45	0.00	0.00	26	1	25	0	25	0
รวม		1,097,655	1,199	18	0	109.23	0.00	0.00	1,181	29	1,152	26	1,126	24

แหล่งข้อมูล : จากรายงาน 506 สำนักงานป้องกันควบคุมโรคที่ 3 นครสวรรค์ ข้อมูล ณ วันที่ 29 ตุลาคม 2562

ข้อมูลประชากร จากสำนักงานสาธารณสุขจังหวัดนครสวรรค์

ตารางที่ 8 อัตราป่วยและตายโรคไข้เลือดออก จังหวัดชัยนาท จำแนกรายอำเภอ สัปดาห์ที่ 42

ลำดับ	อำเภอ	ประชากร	สัปดาห์ที่ 42			อัตราต่อชก.แสนคน		อัตรา ป่วยตาย	จำนวนป่วยสัปดาห์ย้อนหลัง					
			ป่วย สะสม	ป่วย	ตาย สะสม	ป่วย	ตาย		สัปดาห์ที่ 41		สัปดาห์ที่ 40		สัปดาห์ที่ 39	
									สะสม	ป่วย	สะสม	ป่วย	สะสม	ป่วย
1	มโนรมย์	35,226	110	0	1	312.27	2.84	0.91	110	1	109	4	105	6
2	หนองมะโมง	19,674	27	0	0	137.24	0.00	0.00	27	0	27	2	25	1
3	เมือง	76,741	47	0	0	61.24	0.00	0.00	47	0	47	2	45	1
4	สรรคบุรี	70,978	37	0	0	52.13	0.00	0.00	37	0	37	2	35	2
5	หันคา	57,350	24	0	0	41.85	0.00	0.00	24	0	24	1	23	0
6	เนินขาม	17,157	7	1	0	40.80	0.00	0.00	6	1	5	0	5	0
7	วัดสิงห์	27,352	11	0	0	40.22	0.00	0.00	11	0	11	0	11	0
8	สรรพยา	49,888	20	0	0	40.09	0.00	0.00	20	0	20	2	20	2
รวม		354,366	283	1	1	79.86	0.28	0.35	282	2	280	13	269	12

แหล่งข้อมูล : จากรายงาน 506 สำนักงานป้องกันควบคุมโรคที่ 3 นครสวรรค์ ข้อมูล ณ วันที่ 29 ตุลาคม 2562

ข้อมูลประชากร จากสำนักงานสาธารณสุขจังหวัดชัยนาท

ตารางที่ 9 อัตราป่วยและตายโรคไข้เลือดออก จังหวัดกำแพงเพชร จำแนกรายอำเภอ สัปดาห์ที่ 42

ลำดับ	อำเภอ	ประชากร	สัปดาห์ที่ 42			อัตราต่อชก.แสนคน		อัตรา ป่วยตาย	จำนวนป่วยสัปดาห์ย้อนหลัง					
			ป่วย สะสม	ป่วย	ตาย สะสม	ป่วย	ตาย		สัปดาห์ที่ 41		สัปดาห์ที่ 40		สัปดาห์ที่ 39	
									สะสม	ป่วย	สะสม	ป่วย	สะสม	ป่วย
1	คลองขลุง	72,256	116	0	0	160.54	0.00	0.00	116	0	116	1	115	0
2	เมือง	213,228	164	2	0	76.91	0.00	0.00	162	3	159	3	156	4
3	ปางศิลาทอง	30,685	23	0	1	74.96	3.26	4.35	23	0	23	0	23	1
4	โกสัมพีนคร	28,773	19	0	0	66.03	0.00	0.00	19	0	19	1	18	0
5	คลองลาน	63,616	31	0	0	48.73	0.00	0.00	31	0	31	1	30	0
6	ทรายทองวัฒนา	23,560	10	0	0	42.44	0.00	0.00	10	0	10	0	10	0
7	ไทรงาม	51,042	20	0	0	39.18	0.00	0.00	20	0	20	0	20	1
8	ชาณุวรลักษบุรี	106,567	34	2	0	31.90	0.00	0.00	32	0	32	0	32	0
9	ลานกระบือ	43,090	13	0	0	30.17	0.00	0.00	13	3	10	0	10	0
10	บึงสามัคคี	26,431	6	0	0	22.70	0.00	0.00	6	0	6	0	6	0
11	พรานกระต่าย	70,910	16	0	0	22.56	0.00	0.00	16	0	16	0	16	0
รวม		730,158	452	4	1	61.90	0.14	0.22	448	6	442	6	436	6

แหล่งข้อมูล : จากรายงาน 506 สำนักงานป้องกันควบคุมโรคที่ 3 นครสวรรค์ ข้อมูล ณ วันที่ 29 ตุลาคม 2562

ข้อมูลประชากร จากสำนักงานสาธารณสุขจังหวัดกำแพงเพชร

ตารางที่ 10 อัตราป่วยและตายโรคไข้เลือดออก จังหวัดพิจิตร จำแนกรายอำเภอ สัปดาห์ที่ 42

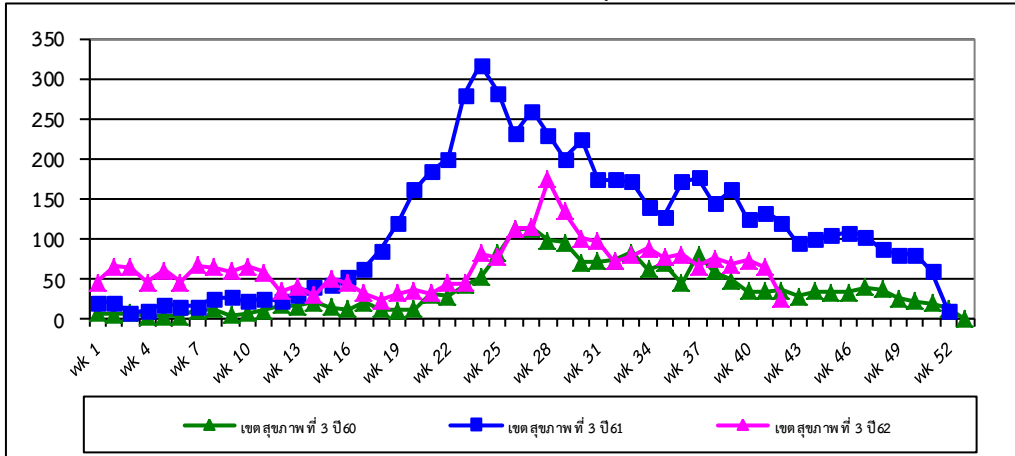
ลำดับ	อำเภอ	ประชากร	สัปดาห์ที่ 42			อัตราต่อปก.แสนคน		อัตราป่วยตาย	จำนวนป่วยสัปดาห์ย้อนหลัง					
			ป่วย สะสม	ป่วย	ตาย สะสม	ป่วย	ตาย		สัปดาห์ที่ 41		สัปดาห์ที่ 40		สัปดาห์ที่ 39	
									สะสม	ป่วย	สะสม	ป่วย	สะสม	ป่วย
1	วังทรายพูน	25,374	32	0	0	126.11	0.00	0.00	32	0	32	0	32	1
2	วชิรบุรี	30,692	26	0	0	84.71	0.00	0.00	26	1	25	5	20	0
3	สามง่าม	43,840	37	0	0	84.40	0.00	0.00	37	0	37	0	37	0
4	สากเหล็ก	24,159	13	0	0	53.81	0.00	0.00	13	0	13	0	13	0
5	เมือง	112,708	54	0	0	47.91	0.00	0.00	54	0	54	1	53	1
6	ทับคล้อ	45,716	21	0	0	45.94	0.00	0.00	21	0	21	1	20	2
7	บึงนาราง	28,095	11	0	0	39.15	0.00	0.00	11	0	11	1	10	0
8	ดงเจริญ	20,598	8	0	0	38.84	0.00	0.00	8	0	8	0	8	0
9	บางมูลนาก	48,215	21	0	0	43.55	0.00	0.00	21	0	21	1	20	2
10	โพธิ์ประทับช้าง	43,431	16	2	0	36.84	0.00	0.00	14	0	14	0	14	2
11	โพทะเล	60,591	20	1	0	33.01	0.00	0.00	19	0	19	4	15	0
12	ตะพานหิน	70,587	13	0	0	18.42	0.00	0.00	13	0	13	1	12	1
รวม		554,006	272	3	0	49.10	0.00	0.00	269	1	268	14	254	9

แหล่งข้อมูล : จากรายงาน 506 สำนักงานป้องกันควบคุมโรคที่ 3 นครสวรรค์ ข้อมูล ณ วันที่ 29 ตุลาคม 2562

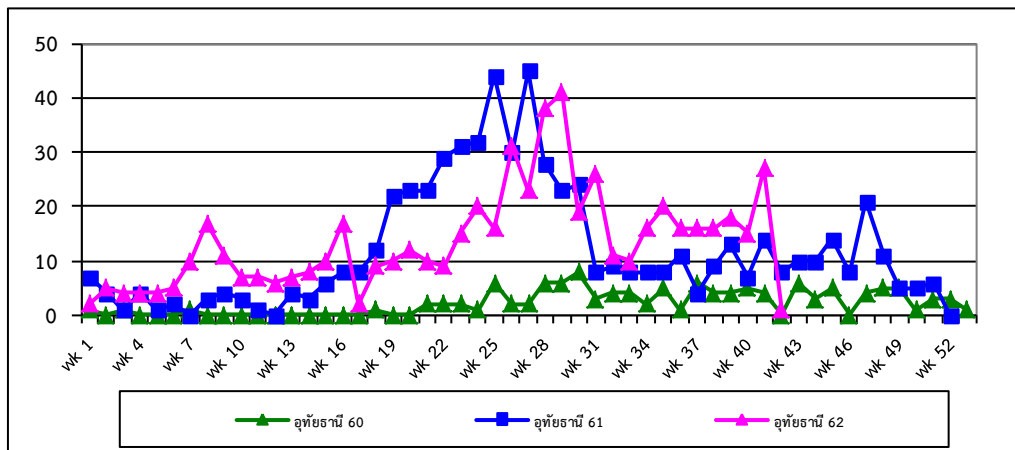
ข้อมูลประชากร จากสำนักงานสาธารณสุขจังหวัดพิจิตร

การกระจายการเกิดโรคไข้เลือดออกปี 2562 จำแนกรายสัปดาห์ เปรียบเทียบกับปี 2560 และ ปี 2561

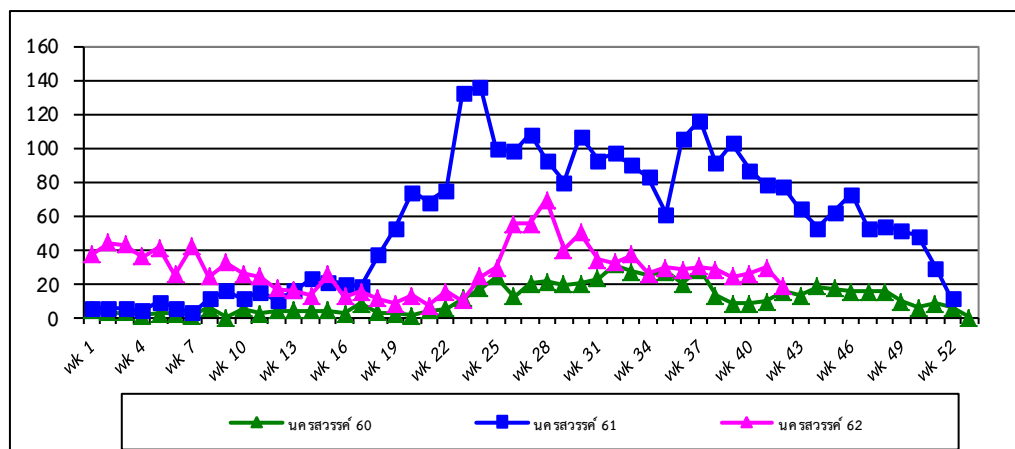
จำแนกรายสัปดาห์ในเขตสุขภาพที่ 3



รูปที่ 1 จำนวนผู้ป่วยโรคไข้เลือดออก จำแนกรายสัปดาห์ ภาพรวมในเขตสุขภาพที่ 3 สัปดาห์ที่ 42  
ที่มา: รายงาน 506 สำนักงานป้องกันควบคุมโรคที่ 3 นครสวรรค์

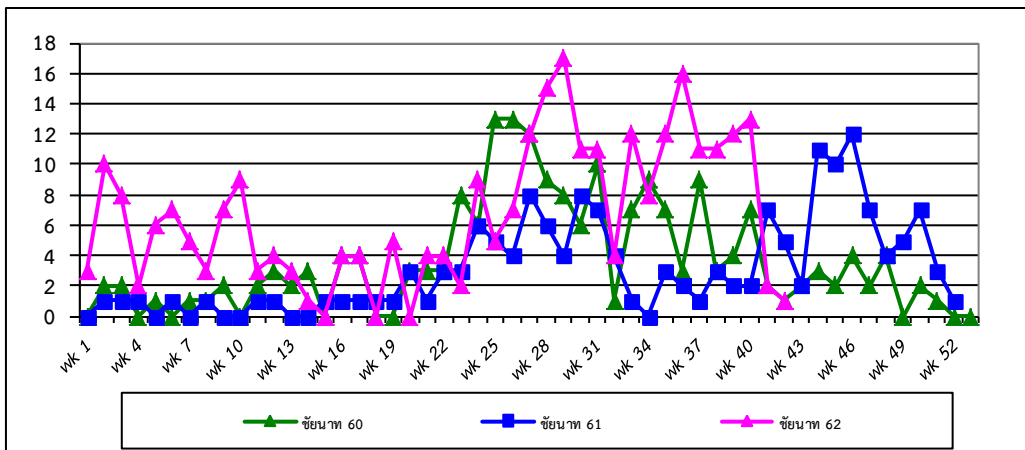


รูปที่ 2 จำนวนผู้ป่วยโรคไข้เลือดออก จำแนกรายสัปดาห์ จังหวัดอุทัยธานี สัปดาห์ที่ 42  
ที่มา: รายงาน 506 สำนักงานป้องกันควบคุมโรคที่ 3 นครสวรรค์

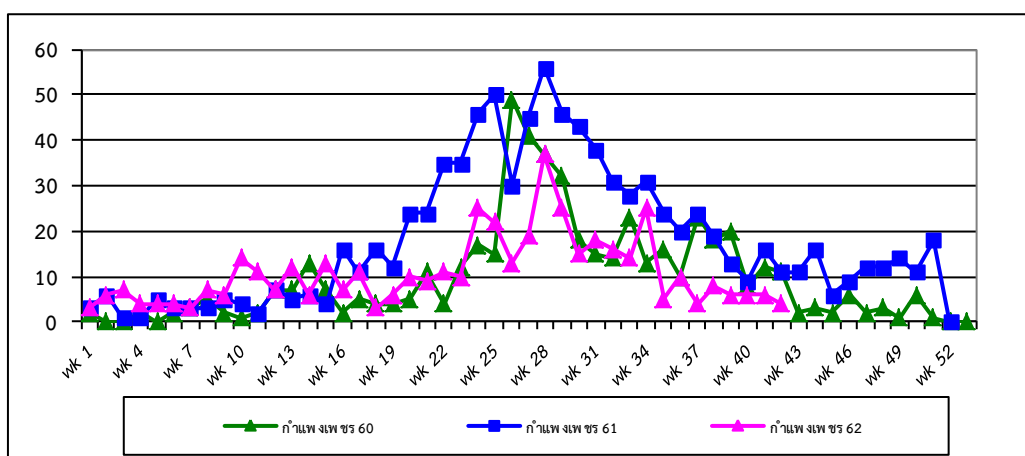


รูปที่ 3 จำนวนผู้ป่วยโรคไข้เลือดออก จำแนกรายสัปดาห์ จังหวัดนครสวรรค์ สัปดาห์ที่ 42  
ที่มา: รายงาน 506 สำนักงานป้องกันควบคุมโรคที่ 3 นครสวรรค์

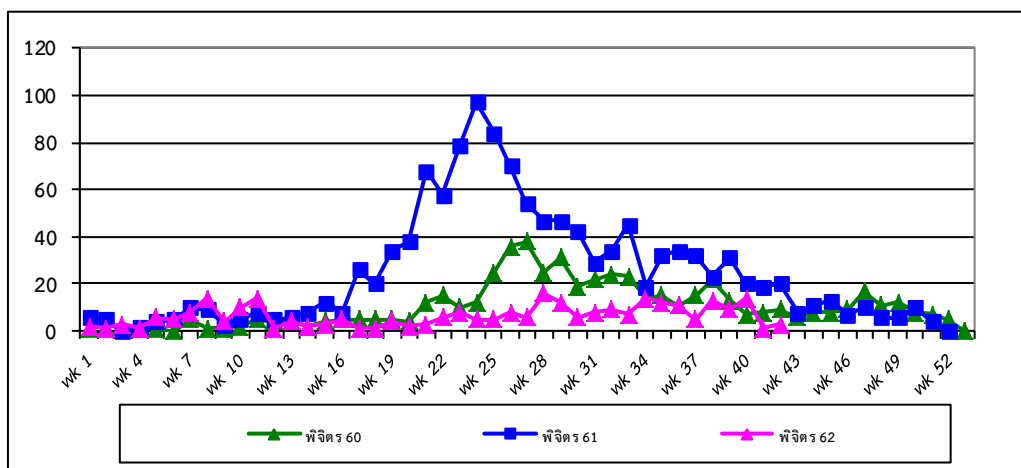




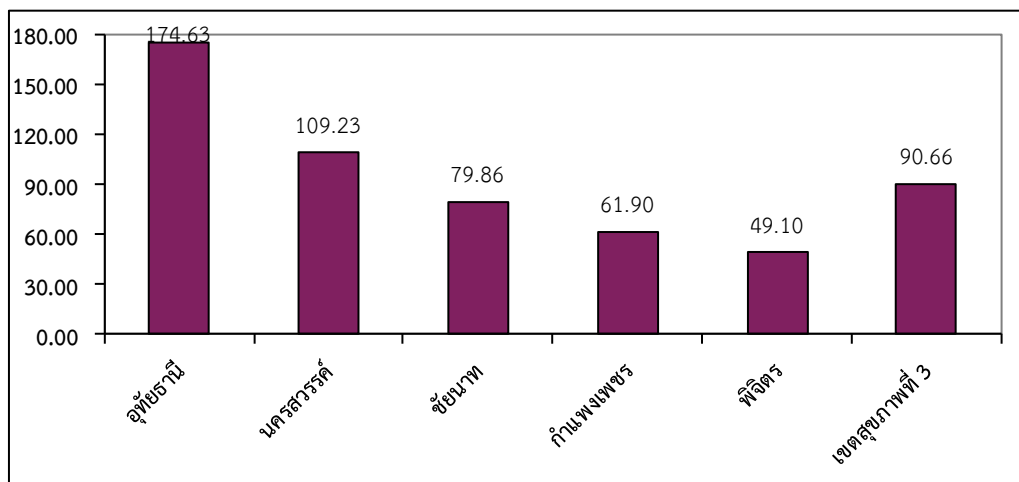
รูปที่ 4 จำนวนผู้ป่วยโรคไข้เลือดออก จำแนกรายสัปดาห์ จังหวัดชัยนาท สัปดาห์ที่ 42  
ที่มา: รายงาน 506 สำนักงานป้องกันควบคุมโรคที่ 3 นครสวรรค์



รูปที่ 5 จำนวนผู้ป่วยโรคไข้เลือดออก จำแนกรายสัปดาห์ จังหวัดกำแพงเพชร สัปดาห์ที่ 42  
ที่มา: รายงาน 506 สำนักงานป้องกันควบคุมโรคที่ 3 นครสวรรค์



รูปที่ 6 จำนวนผู้ป่วยโรคไข้เลือดออก จำแนกรายสัปดาห์ จังหวัดพิจิตร สัปดาห์ที่ 42  
ที่มา: รายงาน 506 สำนักงานป้องกันควบคุมโรคที่ 3 นครสวรรค์



รูปที่ 7 อัตราป่วยสะสมโรคไข้เลือดออกต่อประชากรแสนคนรายจังหวัดและเขตสุขภาพที่ 3 ณ สัปดาห์ที่ 42

ที่มา: รายงาน 506 สำนักงานป้องกันควบคุมโรคที่ 3 นครสวรรค์