



รายงานเฝ้าระวังโรคไข้เลือดออกประจำสัปดาห์ เขตสุขภาพที่ 3

ประจำสัปดาห์ที่ 40 วันที่ 6 – 12 ตุลาคม 2562

กลุ่มระบาดวิทยาและข่าวกรอง สำนักงานป้องกันควบคุมโรคที่ 3 จังหวัดนครสวรรค์
โทร. 056-221822 ต่อ 114 โทรสาร 056-226620 e-mail : epid8@yahoo.com

สถานการณ์โรคไข้เลือดออกปี 2562 ภาพรวมประเทศไทย

สถานการณ์โรคไข้เลือดออก ปี 2562 ในภาพรวมทั้งประเทศ (ตั้งแต่วันที่ 1 มกราคม – 12 ตุลาคม 2562) มีรายงานผู้ป่วยสะสม จำนวน 102,553 ราย (อัตราป่วยเท่ากับ 154.68 ต่อประชากรแสนคน) มีรายงานผู้ป่วยเสียชีวิต จำนวน 110 ราย อัตราตายเท่ากับ 0.17 ต่อประชากรแสนคน อัตราป่วยตาย ร้อยละ 0.11 ภาคที่มีอัตราป่วยสูงสุด คือ ภาคตะวันออกเฉียงเหนือ (อัตราป่วยเท่ากับ 190.90 ต่อประชากรแสนคน) รองลงมา คือ ภาคใต้ (อัตราป่วยเท่ากับ 142.85 ต่อประชากรแสนคน) ภาคเหนือ (อัตราป่วยเท่ากับ 141.09 ต่อประชากรแสนคน) และภาคกลาง (อัตราป่วยเท่ากับ 131.79 ต่อประชากรแสนคน) ตามลำดับ (ตารางที่ 1)

ตารางที่ 1 การจัดลำดับภูมิภาค ปี 2562 ตามอัตราป่วยสะสม ประเทศไทย

ลำดับที่	ภาค	จำนวนป่วย	จำนวนตาย	อัตราป่วย/พชก.แสนคน	อัตราตาย/พชก.แสนคน	อัตราป่วยตาย	ประชากร
1	ภาคตะวันออกเฉียงเหนือ	42,003	42	190.90	0.19	0.10	22,002,359
2	ภาคใต้	13,466	20	142.85	0.21	0.15	9,426,888
3	ภาคเหนือ	17,082	14	141.09	0.12	0.08	12,107,035
4	ภาคกลาง	30,002	34	131.79	0.15	0.11	22,764,960

แหล่งข้อมูล...ข้อมูลจากกองระบาดวิทยา กรมควบคุมโรค กระทรวงสาธารณสุข ณ วันที่ 16 ตุลาคม 2562

เขตสุขภาพที่มีอัตราป่วยสูงสุด 3 อันดับแรก คือ **เขตสุขภาพที่ 9** (อัตราป่วยเท่ากับ 236.58 ต่อประชากรแสนคน) รองลงมา คือ **เขตสุขภาพที่ 10** (อัตราป่วยเท่ากับ 235.58 ต่อประชากรแสนคน) และ **เขตสุขภาพที่ 6** (อัตราป่วยเท่ากับ 189.68 ต่อประชากรแสนคน) ตามลำดับ เมื่อพิจารณาเขตสุขภาพในภาคเหนือ พบว่า **เขตสุขภาพที่ 1** มีอัตราป่วยเท่ากับ 168.70 ต่อประชากรแสนคน (เป็นอันดับที่ 4 ของประเทศ) **เขตสุขภาพที่ 2** มีอัตราป่วยเท่ากับ 134.78 ต่อประชากรแสนคน (เป็นอันดับที่ 7 ของประเทศ) และ **เขตสุขภาพที่ 3** มีอัตราป่วยเท่ากับ 88.22 ต่อประชากรแสนคน (เป็นอันดับที่ 12 ของประเทศ) (ตารางที่ 2)

ตารางที่ 2 ลำดับเขตสุขภาพ ปี 2562 ตามอัตราป่วยสะสม ประเทศไทย

เขตสุขภาพ	ลำดับที่ของประเทศไทย														
	สัปดาห์ที่ 40			สัปดาห์ที่ 39			สัปดาห์ที่ 38			สัปดาห์ที่ 37			สัปดาห์ที่ 36		
	ลำดับ	อัตราป่วยสะสม	จำนวนตายสะสม	ลำดับ	อัตราป่วยสะสม	จำนวนตายสะสม	ลำดับ	อัตราป่วยสะสม	จำนวนตายสะสม	ลำดับ	อัตราป่วยสะสม	จำนวนตายสะสม	ลำดับ	อัตราป่วยสะสม	จำนวนตายสะสม
1	4	168.70	10	4	161.45	10	4	155.33	10	5	144.76	7	6	138.24	7
2	7	134.78	3	7	131.95	3	7	127.82	3	7	123.20	3	9	118.83	3
3	12	88.22	2	12	86.12	2	12	83.48	2	12	82.01	2	12	79.48	2
4	13	78.60	3	13	76.26	3	13	74.09	3	13	70.07	2	13	67.63	2
5	10	123.50	11	11	117.77	11	11	113.98	11	10	109.19	10	10	104.82	10
6	3	189.68	15	3	182.90	15	3	181.65	14	3	174.16	14	3	169.26	14
7	5	163.66	7	6	135.63	7	5	150.33	7	4	146.18	7	5	139.74	7
8	11	122.91	8	10	121.34	8	9	119.58	8	8	120.86	8	8	117.78	8
9	1	236.58	9	2	223.54	7	2	220.37	7	2	215.32	7	2	204.65	6
10	2	235.58	18	1	231.14	18	1	227.39	18	1	221.11	18	1	215.03	18
11	9	128.96	17	8	125.46	15	8	124.05	15	9	120.25	14	7	114.70	14
12	6	155.36	3	5	150.88	3	6	147.84	3	6	142.29	3	4	138.82	3
13	8	130.24	4	9	122.19	4	10	115.40	3	11	108.53	3	11	102.73	3

แหล่งข้อมูล...ข้อมูลจากกองระบาดวิทยา กรมควบคุมโรค กระทรวงสาธารณสุข ณ วันที่ 16 ตุลาคม 2562

จังหวัดในเขตสุขภาพที่ 3 ปี 2562

จังหวัด	ลำดับที่ของประเทศไทย														
	สัปดาห์ที่ 40			สัปดาห์ที่ 39			สัปดาห์ที่ 38			สัปดาห์ที่ 37			สัปดาห์ที่ 36		
	ลำดับ	อัตราป่วยสะสม	จำนวนตายสะสม	ลำดับ	อัตราป่วยสะสม	จำนวนตายสะสม	ลำดับ	อัตราป่วยสะสม	จำนวนตายสะสม	ลำดับ	อัตราป่วยสะสม	จำนวนตายสะสม	ลำดับ	อัตราป่วยสะสม	จำนวนตายสะสม
อุทัยธานี	27	157.42	0	24	157.1	0	25	148.32	0	24	148.32	0	24	142.67	0
นครสวรรค์	48	106.70	0	47	103.70	0	48	101.63	0	45	99.85	0	43	97.29	0
ชัยนาท	58	85.11	1	59	80.85	1	60	77.21	1	61	74.47	1	64	68.77	1
กำแพงเพชร	72	60.95	1	68	60.40	1	69	59.30	1	68	58.20	1	68	57.59	1
พิจิตร	74	48.28	0	74	46.06	0	75	44.58	0	73	43.10	0	73	42.01	0

แหล่งข้อมูล...ข้อมูลจากกองระบาดวิทยา กรมควบคุมโรค กระทรวงสาธารณสุข ณ วันที่ 16 ตุลาคม 2562

จังหวัดที่มีอัตราป่วยสูงสุด 3 อันดับแรก คือ **จังหวัดอุบลราชธานี** (อัตราป่วยเท่ากับ 377.49 ต่อประชากรแสนคน) รองลงมา คือ **จังหวัดเชียงราย** (อัตราป่วยเท่ากับ 355.07 ต่อประชากรแสนคน) และ **จังหวัดจันทบุรี** (อัตราป่วยเท่ากับ 335.40 ต่อประชากรแสนคน) เมื่อพิจารณาจังหวัดในเขตสุขภาพที่ 3 พบว่า **จังหวัดอุทัยธานี** มีอัตราป่วยเท่ากับ 157.42 ต่อประชากรแสนคน (เป็นอันดับที่ 27 ของประเทศ) รองลงมา คือ **จังหวัดนครสวรรค์** มีอัตราป่วยเท่ากับ 106.70 ต่อประชากรแสนคน (เป็นอันดับที่ 48 ของประเทศ) **จังหวัดชัยนาท** มีอัตราป่วยเท่ากับ 85.11 ต่อประชากรแสนคน (เป็นอันดับที่ 58 ของประเทศ) **จังหวัดกำแพงเพชร** มีอัตราป่วยเท่ากับ 60.95 ต่อประชากรแสนคน (เป็นอันดับที่ 72 ของประเทศ) และ **จังหวัดพิจิตร** มีอัตราป่วยเท่ากับ 48.28 ต่อประชากรแสนคน (เป็นอันดับที่ 74 ของประเทศ) (ตารางที่ 3)

ตารางที่ 3 การจัดลำดับจังหวัด 5 อันดับแรกของประเทศไทย และจังหวัดในเขตสุขภาพที่ 3 ปี 2562 ตามอัตราป่วยสะสม

ลำดับที่	จังหวัด	จำนวนป่วย	จำนวนตาย	อัตราป่วย/ปชกแสนคน	อัตราตาย/ปชกแสนคน	อัตราป่วยตาย(ร้อยละ)	ประชากร
1	อุบลราชธานี	7,067	13	377.49	0.69	0.18	1,872,091
2	เชียงราย	4,580	0	355.07	0.00	0.00	1,289,873
3	จันทบุรี	1,796	3	335.40	0.56	0.17	535,478
4	นครราชสีมา	7,653	3	289.58	0.11	0.04	2,642,815
5	ระยอง	1,994	1	278.00	0.14	0.05	717,276

แหล่งข้อมูล...ข้อมูลจากกองระบาดวิทยา กรมควบคุมโรค กระทรวงสาธารณสุข ณ วันที่ 16 ตุลาคม 2562

จังหวัดในเขตสุขภาพที่ 3

ลำดับที่	จังหวัด	จำนวนป่วย	จำนวนตาย	อัตราป่วย/ปชกแสนคน	อัตราตาย/ปชกแสนคน	อัตราป่วยตาย(ร้อยละ)	ประชากร
27	อุทัยธานี	519	0	157.42	0.00	0.00	329,688
48	นครสวรรค์	1,136	0	106.70	0.00	0.00	1,064,649
58	ชัยนาท	280	1	85.11	0.30	0.36	328,993
72	กำแพงเพชร	444	1	60.95	0.14	0.23	728,470
74	พิจิตร	261	0	48.28	0.00	0.00	540,620

แหล่งข้อมูล...ข้อมูลจากกองระบาดวิทยา กรมควบคุมโรค กระทรวงสาธารณสุข ณ วันที่ 16 ตุลาคม 2562

สถานการณ์โรคไข้เลือดออกปี 2562 เขตสุขภาพที่ 3 จำแนกรายจังหวัด

สถานการณ์โรคไข้เลือดออก ปี 2562 สัปดาห์ที่ 40 (วันที่ 29 กันยายน – 12 ตุลาคม 2562) จากรายงาน 506 สำนักงานป้องกันควบคุมโรคที่ 3 จังหวัดนครสวรรค์ พบว่า มีรายงานผู้ป่วยสะสม (วันที่ 6 มกราคม – 12 ตุลาคม 2562) จำนวน 2,620 ราย คิดเป็นอัตราป่วยเท่ากับ 85.53 ต่อประชากรแสนคน มีรายงานผู้ป่วยเสียชีวิต จำนวน 2 ราย คิดเป็นอัตราตายเท่ากับ 0.07 ต่อประชากรแสนคน คิดเป็นอัตราป่วยตายเท่ากับ ร้อยละ 0.08 เมื่อจำแนกข้อมูลรายจังหวัด พบว่า จังหวัดที่มีอัตราป่วยมากที่สุดคือ จังหวัดอุทัยธานี มีอัตราป่วยเท่ากับ 156.28 ต่อประชากรแสนคน ไม่มีรายงานผู้ป่วยเสียชีวิต รองลงมาได้แก่ จังหวัดนครสวรรค์ มีอัตราป่วยเท่ากับ 103.49 ต่อประชากรแสนคน ไม่มีรายงานผู้ป่วยเสียชีวิต จังหวัดชัยนาท มีอัตราป่วยเท่ากับ 77.60 ต่อประชากรแสนคน มีรายงานผู้ป่วยเสียชีวิต จำนวน 1 ราย อัตราตายเท่ากับ 0.28 ต่อประชากรแสนคน อัตราป่วยตายเท่ากับร้อยละ 0.38 จังหวัดกำแพงเพชร มีอัตราป่วยเท่ากับ 60.53 ต่อประชากรแสนคน มีรายงานผู้ป่วยเสียชีวิต จำนวน 1 ราย อัตราตายเท่ากับ 0.14 ต่อประชากรแสนคน อัตราป่วยตายเท่ากับร้อยละ 0.23 และจังหวัดพิจิตร มีอัตราป่วยเท่ากับ 46.21 ต่อประชากรแสนคน ไม่มีรายงานผู้ป่วยเสียชีวิต (ตารางที่ 4)

ตารางที่ 4 อัตราป่วยและตายโรคไข้เลือดออก จังหวัดในเขตสุขภาพที่ 3 จำแนกรายจังหวัด สัปดาห์ที่ 40

ลำดับ	จังหวัด	ประชากร	จำนวนป่วยสัปดาห์ที่ 40			อัตราต่อปชก.แสนคน		อัตราป่วยตาย	จำนวนป่วยสัปดาห์ย้อนหลัง						
			ป่วยสะสม	ป่วย	ตายสะสม	ป่วย	ตาย		สัปดาห์ที่ 39		สัปดาห์ที่ 38		สัปดาห์ที่ 37		
									สะสม	ป่วย	สะสม	ป่วย	สะสม	ป่วย	
1	อุทัยธานี	326,975	511	0	0	156.28	0.00	0.00	511	2	509	15	494	16	
2	นครสวรรค์	1,097,655	1,136	14	0	103.49	0.00	0.00	1,123	25	1,098	27	1,071	28	
3	ชัยนาท	354,366	275	7	1	77.60	0.28	0.36	268	12	256	11	245	11	
4	กำแพงเพชร	730,158	442	5	1	60.53	0.14	0.23	437	7	430	8	422	4	
5	พิจิตร	554,006	256	3	0	46.21	0.00	0.00	253	8	245	13	232	5	
รวมเขตสุขภาพที่ 3			3,063,160	2,620	29	2	85.53	0.07	0.08	2,592	54	2,538	74	2,464	64

แหล่งข้อมูล : จากรายงาน 506 สำนักงานป้องกันควบคุมโรคที่ 3 นครสวรรค์ ข้อมูล ณ วันที่ 16 ตุลาคม 2562

ข้อมูลประชากร จากสำนักงานสาธารณสุขจังหวัดในเขตสุขภาพที่ 3

สถานการณ์โรคไข้เลือดออก ปี 2562 จำแนกรายอำเภอ 10 อันดับแรก

สถานการณ์โรคไข้เลือดออก ปี 2562 เมื่อจำแนกรายอำเภอ 10 อันดับแรกในเขตสุขภาพที่ 3 พบว่า อ.มโนรมย์ (จ.ชัยนาท) มีอัตราป่วยเท่ากับ 306.59 ต่อประชากรแสนคน รองลงมาได้แก่ อ.เมือง (จ.อุทัยธานี) มีอัตราป่วยเท่ากับ 250.86 ต่อประชากรแสนคน อ.บ้านไร่ (จ.อุทัยธานี) มีอัตราป่วยเท่ากับ 237.37 ต่อประชากรแสนคน อ.พยุหะคีรี (จ.นครสวรรค์) มีอัตราป่วยเท่ากับ 210.05 ต่อประชากรแสนคน อ.ทัพทัน (จ.อุทัยธานี) มีอัตราป่วยเท่ากับ 186.59 ต่อประชากรแสนคน อ.หนองขาหย่าง (จ.อุทัยธานี) มีอัตราป่วยเท่ากับ 184.59 ต่อประชากรแสนคน อ.แม่เปิน (จ.นครสวรรค์) มีอัตราป่วยเท่ากับ 176.49 ต่อประชากรแสนคน อ.คลองขลุง (จ.กำแพงเพชร) มีอัตราป่วยเท่ากับ 160.54 ต่อประชากรแสนคน อ.แม่วงก์ (จ.นครสวรรค์) มีอัตราป่วยเท่ากับ 148.07 ต่อประชากรแสนคน และ อ.ชุมตาบง (จ.นครสวรรค์) มีอัตราป่วยเท่ากับ 146.93 ต่อประชากรแสนคน (ตารางที่ 5)

ตารางที่ 5 อัตราป่วยและตายโรคไข้เลือดออกจำแนกรายอำเภอ 10 อันดับแรกในเขตสุขภาพที่ 3 สัปดาห์ที่ 40

ลำดับ	อำเภอ	จังหวัด	ประชากร	จำนวนป่วยสัปดาห์ที่ 40			อัตราต่อประชากรแสนคน		อัตราป่วยตาย	จำนวนป่วยสัปดาห์ย้อนหลัง					
				ป่วยสะสม	ป่วย	ตาย	ป่วย	ตาย		สัปดาห์ที่ 39		สัปดาห์ที่ 38		สัปดาห์ที่ 37	
										สะสม	ป่วย	สะสม	ป่วย	สะสม	ป่วย
1	มโนรมย์	ชัยนาท	35,226	108	3	1	306.59	2.84	0.93	105	6	99	5	94	5
2	เมือง	อุทัยธานี	52,220	131	0	0	250.86	0.00	0.00	131	1	130	8	122	6
3	บ้านไร่	อุทัยธานี	66,563	158	0	0	237.37	0.00	0.00	158	0	158	3	155	2
4	พยุหะคีรี	นครสวรรค์	62,843	132	1	0	210.05	0.00	0.00	131	0	131	1	130	3
5	ทัพทัน	อุทัยธานี	38,588	72	0	0	186.59	0.00	0.00	72	0	72	3	69	4
6	หนองขาหย่าง	อุทัยธานี	16,252	30	0	0	184.59	0.00	0.00	30	0	30	0	30	0
7	แม่เปิน	นครสวรรค์	19,831	35	0	0	176.49	0.00	0.00	35	1	34	0	34	0
8	คลองขลุง	กำแพงเพชร	72,256	116	1	0	160.54	0.00	0.00	115	0	115	1	114	1
9	แม่วงก์	นครสวรรค์	54,028	80	3	0	148.07	0.00	0.00	77	1	76	1	75	0
10	ชุมตาบง	นครสวรรค์	18,376	27	0	0	146.93	0.00	0.00	27	0	27	0	27	0

แหล่งข้อมูล : จากรายงาน 506 สำนักงานป้องกันควบคุมโรคที่ 3 นครสวรรค์ ข้อมูล ณ วันที่ 16 ตุลาคม 2562

ข้อมูลประชากร จากสำนักงานสาธารณสุขจังหวัดในเขตสุขภาพที่ 3

แนวโน้มโรคไข้เลือดออก ปี 2562 ที่น่าสนใจ

สถานการณ์โรคไข้เลือดออก ณ สัปดาห์ที่ 40 พอสรุปสถานการณ์โรคได้ดังนี้

- อำเภอที่มีอัตราป่วยสะสมสูงสุดในแต่ละจังหวัด อ.เมือง (จ.อุทัยธานี) อ.พยุหะคีรี (จ.นครสวรรค์) อ.มโนรมย์ (จ.ชัยนาท) อ.คลองขลุง (จ.กำแพงเพชร) และ อ.วังทรายพูน (จ.พิจิตร) (ตารางที่ 6-10)
- อำเภอที่มีรายงานผู้ป่วยเพิ่มขึ้นในช่วง 3 - 4 สัปดาห์ ได้แก่ อ.เมือง อ.ตาคลี อ.ท่าตะโก อ.ไพศาลี อ.แม่วงก์ (จ.นครสวรรค์) อ.มโนรมย์ อ.สรรพยา อ.หนองมะโมง (จ.ชัยนาท) อ.เมือง (จ.กำแพงเพชร) อ.โพธิ์ประทับช้าง (จ.พิจิตร) (ตารางที่ 6 - 10)

ตารางที่ 6 อัตราป่วยและตายโรคไข้เลือดออก จังหวัดอุทัยธานี จำแนกรายอำเภอ สัปดาห์ที่ 40

ลำดับ	อำเภอ	ประชากร	สัปดาห์ที่ 40			อัตราต่อปก.แสนคน		อัตราป่วยตาย	จำนวนป่วยสัปดาห์ย้อนหลัง					
			ป่วย สะสม	ป่วย	ตาย	ป่วย	ตาย		สัปดาห์ที่ 39		สัปดาห์ที่ 38		สัปดาห์ที่ 37	
									สะสม	ป่วย	สะสม	ป่วย	สะสม	ป่วย
1	เมือง	52,220	131	0	0	250.86	0.00	0.00	131	1	130	8	122	6
2	บ้านไร่	66,563	158	0	0	237.37	0.00	0.00	158	0	158	3	155	2
3	ทัพทัน	38,588	72	0	0	186.59	0.00	0.00	72	0	72	3	69	4
4	หนองขาหย่าง	16,252	30	0	0	184.59	0.00	0.00	30	0	30	0	30	0
5	ห้วยคต	19,727	22	0	0	111.52	0.00	0.00	22	0	22	0	22	0
6	ลานสัก	57,737	53	0	0	91.80	0.00	0.00	53	1	52	0	52	2
7	สว่างอารมณ์	31,489	20	0	0	63.51	0.00	0.00	20	0	20	0	20	2
8	หนองฉาง	44,399	25	0	0	56.31	0.00	0.00	25	0	25	1	24	0
รวม		326,975	511	0	0	156.28	0.00	0.00	511	2	509	15	494	16

แหล่งข้อมูล : จากรายงาน 506 สำนักงานป้องกันควบคุมโรคที่ 3 นครสวรรค์ ข้อมูล ณ วันที่ 16 ตุลาคม 2562

ข้อมูลประชากร จากสำนักงานสาธารณสุขจังหวัดอุทัยธานี

ตารางที่ 7 อัตราป่วยและตายโรคไข้เลือดออก จังหวัดนครสวรรค์ จำแนกรายอำเภอ สัปดาห์ที่ 40

ลำดับ	อำเภอ	ประชากร	สัปดาห์ที่ 40			อัตราต่อปก.แสนคน		อัตราป่วยตาย	จำนวนป่วยสัปดาห์ย้อนหลัง					
			ป่วยสะสม	ป่วย	ตาย สะสม	ป่วย	ตาย		สัปดาห์ที่ 39		สัปดาห์ที่ 38		สัปดาห์ที่ 37	
									สะสม	ป่วย	สะสม	ป่วย	สะสม	ป่วย
1	พยุหะคีรี	62,843	132	1	0	210.05	0.00	0.00	131	0	131	1	130	3
2	แม่เปิน	19,831	35	0	0	176.49	0.00	0.00	35	1	34	0	34	0
3	แม่วงก์	54,028	80	3	0	148.07	0.00	0.00	77	1	76	1	75	0
4	ชุมตาบง	18,376	27	0	0	146.93	0.00	0.00	27	0	27	0	27	0
5	โกรกพระ	35,210	51	0	0	144.85	0.00	0.00	51	1	50	2	48	2
6	เมือง	251,528	358	2	0	142.33	0.00	0.00	356	8	348	11	337	12
7	ลาดยาว	92,634	103	0	0	111.19	0.00	0.00	103	0	103	0	103	1
8	ชุมแสง	68,538	65	2	0	94.84	0.00	0.00	63	0	63	1	62	3
9	ไพศาลี	70,626	61	3	0	86.37	0.00	0.00	59	6	53	5	48	0
10	ท่าตะโก	70,087	57	1	0	81.33	0.00	0.00	56	2	54	2	52	2
11	เก้าเลี้ยว	35,261	26	0	0	73.74	0.00	0.00	26	2	24	0	24	0
12	บรรพตพิสัย	90,356	51	0	0	56.44	0.00	0.00	51	0	51	1	50	0
13	ตากลี	114,805	48	2	0	41.81	0.00	0.00	46	3	43	2	41	5
14	ตากฟ้า	41,046	17	0	0	41.42	0.00	0.00	17	1	16	1	15	0
15	หนองบัว	72,486	25	0	0	23.45	0.00	0.00	25	0	25	0	25	0
รวม		1,097,655	1,136	14	0	103.49	0.00	0.00	1,123	25	1,098	27	1,071	28

แหล่งข้อมูล : จากรายงาน 506 สำนักงานป้องกันควบคุมโรคที่ 3 นครสวรรค์ ข้อมูล ณ วันที่ 16 ตุลาคม 2562

ข้อมูลประชากร จากสำนักงานสาธารณสุขจังหวัดนครสวรรค์

ตารางที่ 8 อัตราป่วยและตายโรคไข้เลือดออก จังหวัดชัยนาท จำแนกรายอำเภอ สัปดาห์ที่ 40

ลำดับ	อำเภอ	ประชากร	สัปดาห์ที่ 40			อัตราต่อปก.แสนคน		อัตรา ป่วยตาย	จำนวนป่วยสัปดาห์ย้อนหลัง					
			ป่วย สะสม	ป่วย	ตาย สะสม	ป่วย	ตาย		สัปดาห์ที่ 39		สัปดาห์ที่ 38		สัปดาห์ที่ 37	
									สะสม	ป่วย	สะสม	ป่วย	สะสม	ป่วย
1	มโนรมย์	35,226	108	3	1	306.59	2.84	0.93	105	6	99	5	94	5
2	หนองมะโมง	19,674	27	2	0	137.24	0.00	0.00	25	1	24	1	23	2
3	เมือง	76,741	45	0	0	58.64	0.00	0.00	45	1	44	1	43	1
4	สรรคบุรี	70,978	35	0	0	49.31	0.00	0.00	35	2	33	1	32	1
5	หันคา	57,350	25	1	0	43.59	0.00	0.00	24	0	24	0	24	1
6	วัดสิงห์	27,352	11	0	0	40.22	0.00	0.00	11	0	11	0	11	0
7	สรรพยา	49,888	19	1	0	38.09	0.00	0.00	18	2	16	2	14	0
8	เนินขาม	17,157	5	0	0	29.14	0.00	0.00	5	0	5	1	4	1
รวม		354,366	275	7	1	77.60	0.28	0.36	268	12	256	11	245	11

แหล่งข้อมูล : จากรายงาน 506 สำนักงานป้องกันควบคุมโรคที่ 3 นครสวรรค์ ข้อมูล ณ วันที่ 16 ตุลาคม 2562

ข้อมูลประชากร จากสำนักงานสาธารณสุขจังหวัดชัยนาท

ตารางที่ 9 อัตราป่วยและตายโรคไข้เลือดออก จังหวัดกำแพงเพชร จำแนกรายอำเภอ สัปดาห์ที่ 40

ลำดับ	อำเภอ	ประชากร	สัปดาห์ที่ 40			อัตราต่อปก.แสนคน		อัตรา ป่วยตาย	จำนวนป่วยสัปดาห์ย้อนหลัง					
			ป่วย สะสม	ป่วย	ตาย สะสม	ป่วย	ตาย		สัปดาห์ที่ 39		สัปดาห์ที่ 38		สัปดาห์ที่ 37	
									สะสม	ป่วย	สะสม	ป่วย	สะสม	ป่วย
1	คลองขลุง	72,256	116	1	0	160.54	0.00	0.00	115	0	115	1	114	1
2	เมือง	213,228	161	4	0	75.51	0.00	0.00	157	5	152	4	148	1
3	ปางศิลาทอง	30,685	23	0	1	74.96	3.26	4.35	23	1	22	0	22	0
4	โกสัมพีนคร	28,773	18	0	0	62.56	0.00	0.00	18	0	18	1	17	1
5	คลองลาน	63,616	30	0	0	47.16	0.00	0.00	30	0	30	1	29	0
6	ทรายทองวัฒนา	23,560	10	0	0	42.44	0.00	0.00	10	0	10	0	10	0
7	ไทรงาม	51,042	20	0	0	39.18	0.00	0.00	20	1	19	0	19	0
8	ชาณุวรลักษบุรี	106,567	32	0	0	30.03	0.00	0.00	32	0	32	0	32	0
9	ลานกระบือ	43,090	10	0	0	23.21	0.00	0.00	10	0	10	0	10	0
10	บึงสามัคคี	26,431	6	0	0	22.70	0.00	0.00	6	0	6	0	6	0
11	พรานกระต่าย	70,910	16	0	0	22.56	0.00	0.00	16	0	16	1	15	1
รวม		730,158	442	5	1	60.53	0.14	0.23	437	7	430	8	422	4

แหล่งข้อมูล : จากรายงาน 506 สำนักงานป้องกันควบคุมโรคที่ 3 นครสวรรค์ ข้อมูล ณ วันที่ 16 ตุลาคม 2562

ข้อมูลประชากร จากสำนักงานสาธารณสุขจังหวัดกำแพงเพชร

ตารางที่ 10 อัตราป่วยและตายโรคไข้เลือดออก จังหวัดพิจิตร จำแนกรายอำเภอ สัปดาห์ที่ 40

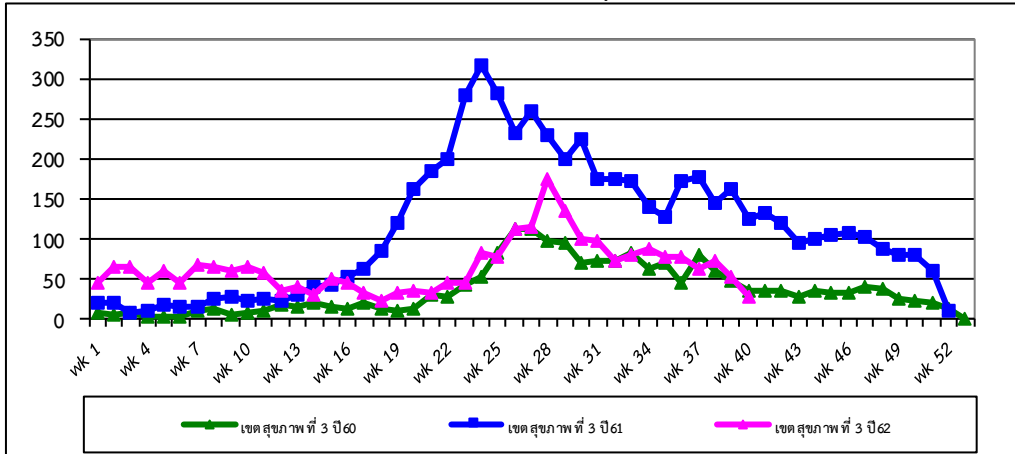
ลำดับ	อำเภอ	ประชากร	สัปดาห์ที่ 40			อัตราต่อปก.แสนคน		อัตราป่วยตาย	จำนวนป่วยสัปดาห์ย้อนหลัง					
			ป่วย สะสม	ป่วย	ตาย สะสม	ป่วย	ตาย		สัปดาห์ที่ 39		สัปดาห์ที่ 38		สัปดาห์ที่ 37	
									สะสม	ป่วย	สะสม	ป่วย	สะสม	ป่วย
1	วังทรายพูน	25,374	32	0	0	126.11	0.00	0.00	32	1	31	0	31	0
2	สามง่าม	43,840	37	0	0	84.40	0.00	0.00	37	0	37	3	34	0
3	วชิรบำรุง	30,692	20	0	0	65.16	0.00	0.00	20	0	20	2	18	1
4	สากเหล็ก	24,159	13	0	0	49.67	0.00	0.00	13	0	13	2	11	0
5	เมือง	112,708	53	0	0	47.02	0.00	0.00	53	1	52	1	51	0
6	ทับคล้อ	45,716	19	0	0	41.56	0.00	0.00	19	1	18	2	16	0
7	บึงนาราง	28,095	11	1	0	39.15	0.00	0.00	10	0	10	0	10	0
8	ดงเจริญ	20,598	8	0	0	38.84	0.00	0.00	8	0	8	0	8	0
9	โพธิ์ประทับช้าง	43,431	15	1	0	34.54	0.00	0.00	14	2	12	1	11	0
10	บางมูลนาก	48,215	20	0	0	33.18	0.00	0.00	20	2	18	1	17	2
11	โพทะเล	60,591	16	1	0	26.41	0.00	0.00	15	0	15	1	14	2
12	ตะพานหิน	70,587	12	0	0	17.00	0.00	0.00	12	1	11	0	11	0
รวม		554,006	256	3	0	46.21	0.00	0.00	253	8	245	13	232	5

แหล่งข้อมูล : จากรายงาน 506 สำนักงานป้องกันควบคุมโรคที่ 3 นครสวรรค์ ข้อมูล ณ วันที่ 16 ตุลาคม 2562

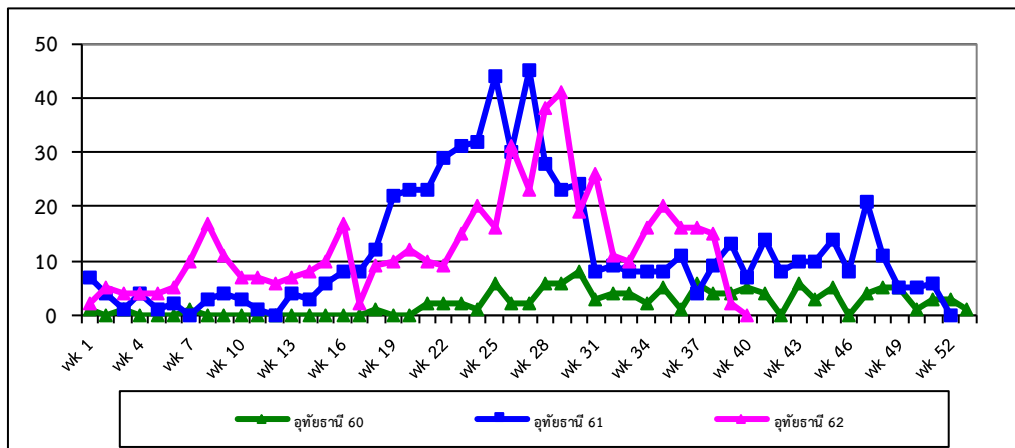
ข้อมูลประชากร จากสำนักงานสาธารณสุขจังหวัดพิจิตร

การกระจายการเกิดโรคไข้เลือดออกปี 2562 จำแนกรายสัปดาห์ เปรียบเทียบกับปี 2560 และ ปี 2561

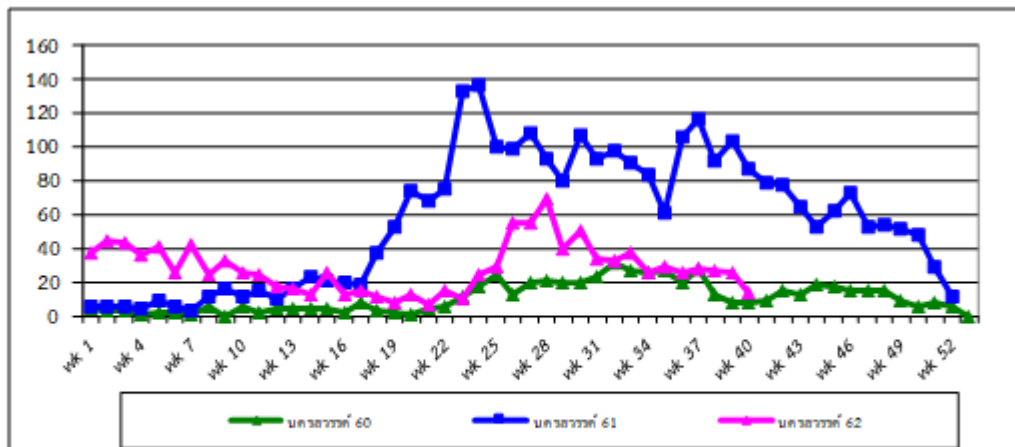
จำแนกรายสัปดาห์ในเขตสุขภาพที่ 3



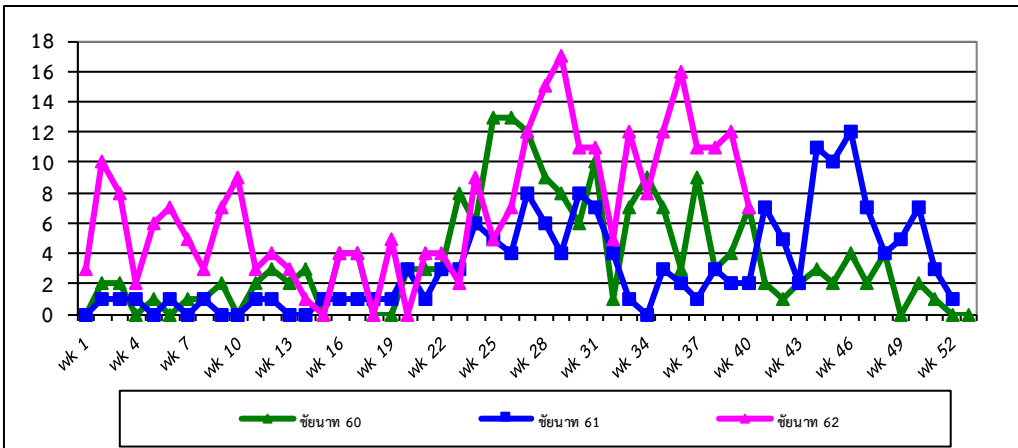
รูปที่ 1 จำนวนผู้ป่วยโรคไข้เลือดออก จำแนกรายสัปดาห์ ภาพรวมในเขตสุขภาพที่ 3 สัปดาห์ที่ 40
ที่มา: รายงาน 506 สำนักงานป้องกันควบคุมโรคที่ 3 นครสวรรค์



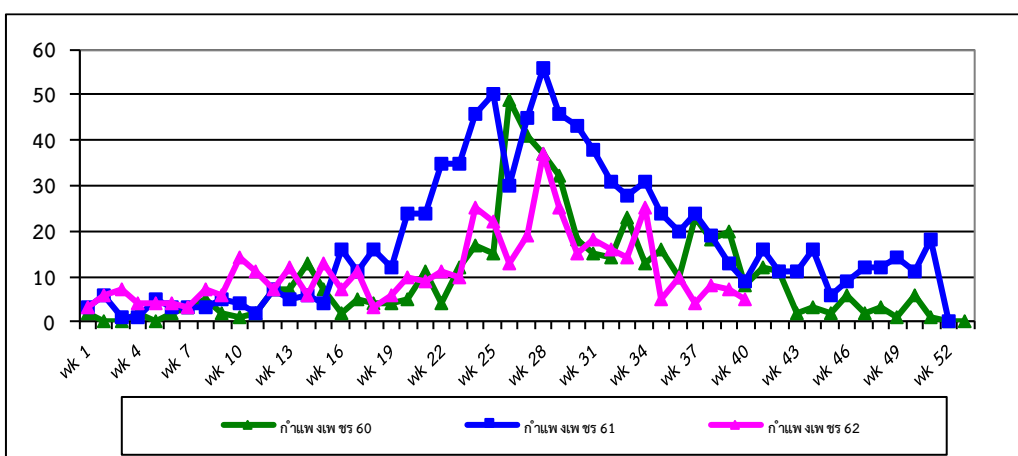
รูปที่ 2 จำนวนผู้ป่วยโรคไข้เลือดออก จำแนกรายสัปดาห์ จังหวัดอุทัยธานี สัปดาห์ที่ 40
ที่มา: รายงาน 506 สำนักงานป้องกันควบคุมโรคที่ 3 นครสวรรค์



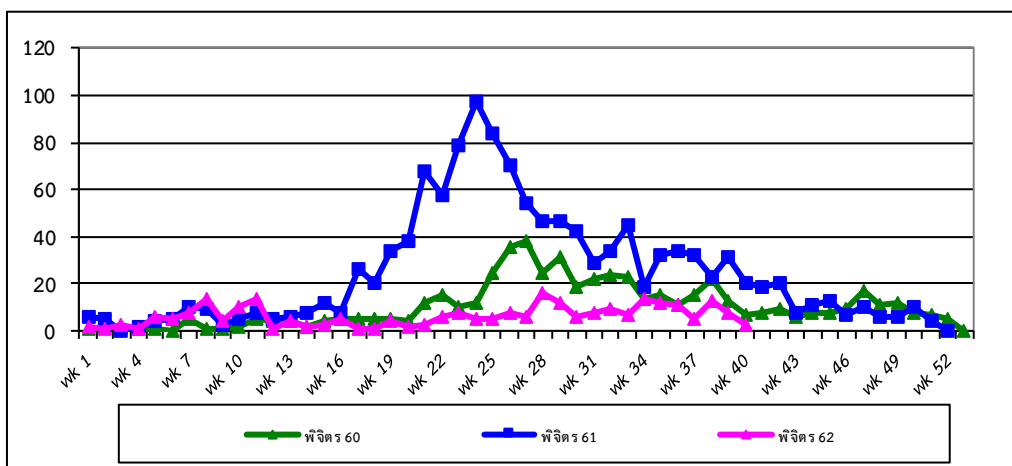
รูปที่ 3 จำนวนผู้ป่วยโรคไข้เลือดออก จำแนกรายสัปดาห์ จังหวัดนครศรีธรรมราช สัปดาห์ที่ 40
ที่มา: รายงาน 506 สำนักงานป้องกันควบคุมโรคที่ 3 นครสวรรค์



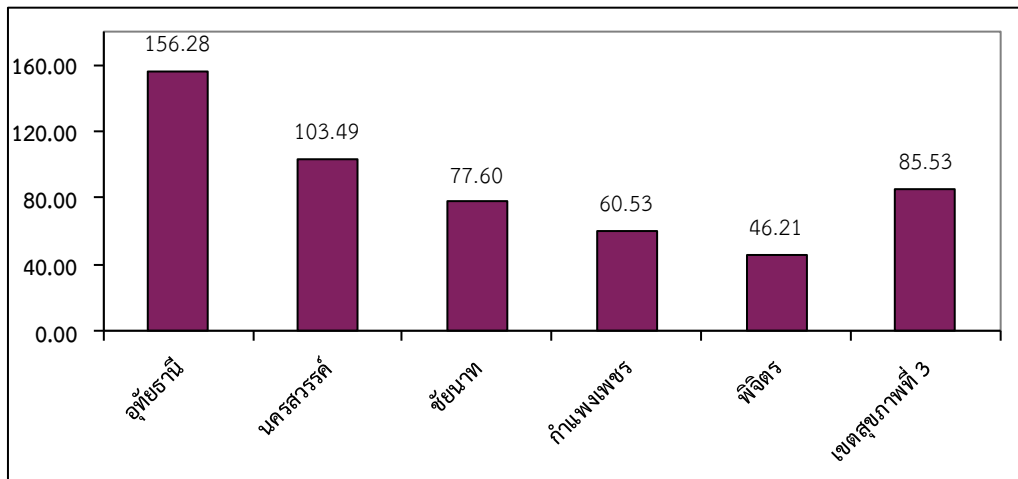
รูปที่ 4 จำนวนผู้ป่วยโรคไข้เลือดออก จำแนกรายสัปดาห์ จังหวัดชัยนาท สัปดาห์ที่ 40
ที่มา: รายงาน 506 สำนักงานป้องกันควบคุมโรคที่ 3 นครสวรรค์



รูปที่ 5 จำนวนผู้ป่วยโรคไข้เลือดออก จำแนกรายสัปดาห์ จังหวัดกำแพงเพชร สัปดาห์ที่ 40
ที่มา: รายงาน 506 สำนักงานป้องกันควบคุมโรคที่ 3 นครสวรรค์



รูปที่ 6 จำนวนผู้ป่วยโรคไข้เลือดออก จำแนกรายสัปดาห์ จังหวัดพิจิตร สัปดาห์ที่ 40
ที่มา: รายงาน 506 สำนักงานป้องกันควบคุมโรคที่ 3 นครสวรรค์



รูปที่ 7 อัตราป่วยสะสมโรคไข้เลือดออกต่อประชากรแสนคนรายจังหวัดและเขตสุขภาพที่ 3 ณ สัปดาห์ที่ 40
ที่มา: รายงาน 506 สำนักงานป้องกันควบคุมโรคที่ 3 นครสวรรค์