



กรมควบคุมโรค  
Department of Disease Control

# รายงานเฝ้าระวังโรคไข้เลือดออกประจำสัปดาห์ เขตสุขภาพที่ 3

ประจำสัปดาห์ที่ 39 วันที่ 29 กันยายน – 5 ตุลาคม 2562

กลุ่มระบาดวิทยาและข่าวกรอง สำนักงานป้องกันควบคุมโรคที่ 3 จังหวัดนครสวรรค์  
โทร. 056-221822 ต่อ 114 โทรสาร 056-226620 e-mail : epid8@yahoo.com

## สถานการณ์โรคไข้เลือดออกปี 2562 ภาพรวมประเทศไทย

สถานการณ์โรคไข้เลือดออก ปี 2562 ในภาพรวมทั้งประเทศ (ตั้งแต่วันที่ 1 มกราคม – 5 ตุลาคม 2562) มีรายงานผู้ป่วยสะสม จำนวน 97,961 ราย (อัตราป่วยเท่ากับ 147.34 ต่อประชากรแสนคน) มีรายงานผู้ป่วยเสียชีวิต จำนวน 106 ราย อัตราตายเท่ากับ 0.16 ต่อประชากรแสนคน อัตราป่วยตาย ร้อยละ 0.11 ภาคที่มีอัตราป่วยสูงสุด คือ ภาคตะวันออกเฉียงเหนือ (อัตราป่วยเท่ากับ 179.11 ต่อประชากรแสนคน) รองลงมา คือ ภาคใต้ (อัตราป่วยเท่ากับ 138.84 ต่อประชากรแสนคน) ภาคเหนือ (อัตราป่วยเท่ากับ 136.33 ต่อประชากรแสนคน) และภาคกลาง (อัตราป่วยเท่ากับ 126.02 ต่อประชากรแสนคน) ตามลำดับ (ตารางที่ 1)

### ตารางที่ 1 การจัดลำดับภูมิภาค ปี 2562 ตามอัตราป่วยสะสม ประเทศไทย

ลำดับที่	ภาค	จำนวนป่วย	จำนวนตาย	อัตราป่วย/พช.แสนคน	อัตราตาย/พช.แสนคน	อัตราป่วยตาย	ประชากร
1	ภาคตะวันออกเฉียงเหนือ	39,409	40	179.11	0.18	0.1	22,002,359
2	ภาคใต้	13,088	18	138.84	0.19	0.14	9,426,888
3	ภาคเหนือ	16,506	14	136.33	0.12	0.08	12,107,035
4	ภาคกลาง	28,688	34	126.02	0.15	0.12	22,764,960

แหล่งข้อมูล...ข้อมูลจากกองระบาดวิทยา กรมควบคุมโรค กระทรวงสาธารณสุข ณ วันที่ 8 ตุลาคม 2562

เขตสุขภาพที่มีอัตราป่วยสูงสุด 3 อันดับแรก คือ **เขตสุขภาพที่ 10** (อัตราป่วยเท่ากับ 231.14 ต่อประชากรแสนคน) รองลงมา คือ **เขตสุขภาพที่ 9** (อัตราป่วยเท่ากับ 223.54 ต่อประชากรแสนคน) และ **เขตสุขภาพที่ 6** (อัตราป่วยเท่ากับ 182.90 ต่อประชากรแสนคน) ตามลำดับ เมื่อพิจารณาเขตสุขภาพในภาคเหนือ พบว่า **เขตสุขภาพที่ 1** มีอัตราป่วยเท่ากับ 161.45 ต่อประชากรแสนคน (เป็นอันดับที่ 4 ของประเทศ) **เขตสุขภาพที่ 2** มีอัตราป่วยเท่ากับ 131.95 ต่อประชากรแสนคน (เป็นอันดับที่ 7 ของประเทศ) และ **เขตสุขภาพที่ 3** มีอัตราป่วยเท่ากับ 86.12 ต่อประชากรแสนคน (เป็นอันดับที่ 12 ของประเทศ) (ตารางที่ 2)

ตารางที่ 2 ลำดับเขตสุขภาพ ปี 2562 ตามอัตราป่วยสะสม ประเทศไทย

เขตสุขภาพ	ลำดับที่ของประเทศไทย														
	สัปดาห์ที่ 39			สัปดาห์ที่ 38			สัปดาห์ที่ 37			สัปดาห์ที่ 36			สัปดาห์ที่ 35		
	ลำดับ	อัตราป่วยสะสม	จำนวนตายสะสม	ลำดับ	อัตราป่วยสะสม	จำนวนตายสะสม	ลำดับ	อัตราป่วยสะสม	จำนวนตายสะสม	ลำดับ	อัตราป่วยสะสม	จำนวนตายสะสม	ลำดับ	อัตราป่วยสะสม	จำนวนตายสะสม
1	4	161.45	10	4	155.33	10	5	144.76	7	6	138.24	7	6	129.17	7
2	7	131.95	3	7	127.82	3	7	123.20	3	9	118.83	3	9	113.80	2
3	12	86.12	2	12	83.48	2	12	82.01	2	12	79.48	2	12	76.58	2
4	13	76.26	3	13	74.09	3	13	70.07	2	13	67.63	2	13	64.93	2
5	11	117.77	11	11	113.98	11	10	109.19	10	10	104.82	10	10	100.63	9
6	3	182.90	15	3	181.65	14	3	174.16	14	3	169.26	14	3	161.67	14
7	6	135.63	7	5	150.33	7	4	146.18	7	5	139.74	7	5	132.10	7
8	10	121.34	8	9	119.58	8	8	120.86	8	8	117.78	8	8	112.75	8
9	2	223.54	7	2	220.37	7	2	215.32	7	2	204.65	6	2	200.49	5
10	1	231.14	18	1	227.39	18	1	221.11	18	1	215.03	18	1	209.10	18
11	8	125.46	15	8	124.05	15	9	120.25	14	7	114.70	14	7	113.53	14
12	5	150.88	3	6	147.84	3	6	142.29	3	4	138.82	3	4	133.22	3
13	9	122.19	4	10	115.40	3	11	108.53	3	11	102.73	3	11	94.48	3

แหล่งข้อมูล...ข้อมูลจากกองระบาดวิทยา กรมควบคุมโรค กระทรวงสาธารณสุข ณ วันที่ 8 ตุลาคม 2562

จังหวัดในเขตสุขภาพที่ 3 ปี 2562

จังหวัด	ลำดับที่ของประเทศไทย														
	สัปดาห์ที่ 39			สัปดาห์ที่ 38			สัปดาห์ที่ 37			สัปดาห์ที่ 36			สัปดาห์ที่ 35		
	ลำดับ	อัตราป่วยสะสม	จำนวนตายสะสม	ลำดับ	อัตราป่วยสะสม	จำนวนตายสะสม	ลำดับ	อัตราป่วยสะสม	จำนวนตายสะสม	ลำดับ	อัตราป่วยสะสม	จำนวนตายสะสม	ลำดับ	อัตราป่วยสะสม	จำนวนตายสะสม
อุทัยธานี	24	157.12	0	25	148.32	0	24	148.32	0	24	142.67	0	23	138.43	0
นครสวรรค์	47	103.70	0	48	101.63	0	45	99.85	0	43	97.29	0	46	94.29	0
ชัยนาท	59	80.85	1	60	77.21	1	61	74.47	1	64	68.77	1	64	62.71	1
กำแพงเพชร	68	60.40	1	69	59.30	1	68	58.20	1	68	57.59	1	65	56.76	1
พิจิตร	74	46.06	0	75	44.58	0	73	43.10	0	73	42.01	0	74	39.25	0

แหล่งข้อมูล...ข้อมูลจากกองระบาดวิทยา กรมควบคุมโรค กระทรวงสาธารณสุข ณ วันที่ 8 ตุลาคม 2562

จังหวัดที่มีอัตราป่วยสูงสุด 3 อันดับแรก คือ **จังหวัดอุบลราชธานี** (อัตราป่วยเท่ากับ 373.11 ต่อประชากรแสนคน) รองลงมา คือ **จังหวัดเชียงราย** (อัตราป่วยเท่ากับ 338.95 ต่อประชากรแสนคน) และ **จังหวัดจันทบุรี** (อัตราป่วยเท่ากับ 325.32 ต่อประชากรแสนคน) เมื่อพิจารณาจังหวัดในเขตสุขภาพที่ 3 พบว่า **จังหวัดอุทัยธานี** มีอัตราป่วยเท่ากับ 157.12 ต่อประชากรแสนคน (เป็นอันดับที่ 24 ของประเทศ) รองลงมา คือ **จังหวัดนครสวรรค์** มีอัตราป่วยเท่ากับ 103.70 ต่อประชากรแสนคน (เป็นอันดับที่ 47 ของประเทศ) **จังหวัดชัยนาท** มีอัตราป่วยเท่ากับ 80.85 ต่อประชากรแสนคน (เป็นอันดับที่ 59 ของประเทศ) **จังหวัดกำแพงเพชร** มีอัตราป่วยเท่ากับ 60.40 ต่อประชากรแสนคน (เป็นอันดับที่ 68 ของประเทศ) และ **จังหวัดพิจิตร** มีอัตราป่วยเท่ากับ 46.06 ต่อประชากรแสนคน (เป็นอันดับที่ 74 ของประเทศ) (ตารางที่ 3)

ตารางที่ 3 การจัดลำดับจังหวัด 5 อันดับแรกของประเทศไทย และจังหวัดในเขตสุขภาพที่ 3 ปี 2562 ตามอัตราป่วยสะสม

ลำดับที่	จังหวัด	จำนวนป่วย	จำนวนตาย	อัตราป่วย/ปชกแสนคน	อัตรตาย/ปชกแสนคน	อัตราป่วยตาย(ร้อยละ)	ประชากร
1	อุบลราชธานี	6,985	13	373.11	0.69	0.19	1,872,091
2	เชียงราย	4,372	0	338.95	0.00	0.00	1,289,873
3	จันทบุรี	1,742	3	325.32	0.56	0.17	535,478
4	ระยอง	1,958	1	272.98	0.14	0.05	717,276
5	นครราชสีมา	7,122	3	269.49	0.11	0.04	2,642,815

แหล่งข้อมูล...ข้อมูลจากกองระบาดวิทยา กรมควบคุมโรค กระทรวงสาธารณสุข ณ วันที่ 8 ตุลาคม 2562

#### จังหวัดในเขตสุขภาพที่ 3

ลำดับที่	จังหวัด	จำนวนป่วย	จำนวนตาย	อัตราป่วย/ปชกแสนคน	อัตรตาย/ปชกแสนคน	อัตราป่วยตาย(ร้อยละ)	ประชากร
24	อุทัยธานี	518	0	157.12	0.00	0.00	329,688
47	นครสวรรค์	1,104	0	103.70	0.00	0.00	1,064,649
59	ชัยนาท	266	1	80.85	0.30	0.38	328,993
68	กำแพงเพชร	440	1	60.40	0.14	0.23	728,470
74	พิจิตร	249	0	46.06	0.00	0.00	540,620

แหล่งข้อมูล...ข้อมูลจากกองระบาดวิทยา กรมควบคุมโรค กระทรวงสาธารณสุข ณ วันที่ 8 ตุลาคม 2562

#### สถานการณ์โรคไข้เลือดออกปี 2562 เขตสุขภาพที่ 3 จำแนกรายจังหวัด

สถานการณ์โรคไข้เลือดออก ปี 2562 สัปดาห์ที่ 39 (วันที่ 29 กันยายน – 5 ตุลาคม 2562) จากรายงาน 506 สำนักงานป้องกันควบคุมโรคที่ 3 จังหวัดนครสวรรค์ พบว่า มีรายงานผู้ป่วยสะสม (วันที่ 6 มกราคม – 5 ตุลาคม 2562) จำนวน 2,557 ราย คิดเป็นอัตราป่วยเท่ากับ 83.48 ต่อประชากรแสนคน มีรายงานผู้ป่วยเสียชีวิต จำนวน 2 ราย คิดเป็นอัตรตายเท่ากับ 0.07 ต่อประชากรแสนคน คิดเป็นอัตราป่วยตายเท่ากับ ร้อยละ 0.08 เมื่อจำแนกข้อมูลรายจังหวัด พบว่า จังหวัดที่มีอัตราป่วยมากที่สุด คือ **จังหวัดอุทัยธานี** มีอัตราป่วยเท่ากับ 156.28 ต่อประชากรแสนคน ไม่มีรายงานผู้ป่วยเสียชีวิต รองลงมาได้แก่ **จังหวัดนครสวรรค์** มีอัตราป่วยเท่ากับ 100.49 ต่อประชากรแสนคน ไม่มีรายงานผู้ป่วยเสียชีวิต **จังหวัดชัยนาท** มีอัตราป่วยเท่ากับ 73.65 ต่อประชากรแสนคน มีรายงานผู้ป่วยเสียชีวิต จำนวน 1 ราย อัตรตายเท่ากับ 0.28 ต่อประชากรแสนคน อัตราป่วยตายเท่ากับร้อยละ 0.38 **จังหวัดกำแพงเพชร** มีอัตราป่วยเท่ากับ 59.99 ต่อประชากรแสนคน มีรายงานผู้ป่วยเสียชีวิต จำนวน 1 ราย อัตรตายเท่ากับ 0.14 ต่อประชากรแสนคน อัตราป่วยตายเท่ากับร้อยละ 0.23 และ **จังหวัดพิจิตร** มีอัตราป่วยเท่ากับ 44.04 ต่อประชากรแสนคน ไม่มีรายงานผู้ป่วยเสียชีวิต (ตารางที่ 4)

ตารางที่ 4 อัตราป่วยและตายโรคไข้เลือดออก จังหวัดในเขตสุขภาพที่ 3 จำแนกรายจังหวัด สัปดาห์ที่ 39

ลำดับ	จังหวัด	ประชากร	จำนวนป่วยสัปดาห์ที่ 39			อัตราต่อปก.แสนคน		อัตรา ป่วยตาย	จำนวนป่วยสัปดาห์ย้อนหลัง					
			ป่วยสะสม	ป่วย	ตาย สะสม	ป่วย	ตาย		สัปดาห์ที่ 38		สัปดาห์ที่ 37		สัปดาห์ที่ 36	
									สะสม	ป่วย	สะสม	ป่วย	สะสม	ป่วย
1	อุทัยธานี	326,975	511	2	0	156.28	0.00	0.00	508	14	494	17	477	15
2	นครสวรรค์	1,097,655	1,103	5	0	100.49	0.00	0.00	1,097	26	1,071	27	1,044	27
3	ชัยนาท	354,366	261	4	1	73.65	0.28	0.38	257	11	246	11	235	16
4	กำแพงเพชร	730,158	438	6	1	59.99	0.14	0.23	432	7	425	7	418	10
5	พิจิตร	554,006	244	1	0	44.04	0.00	0.00	243	10	233	5	228	11
รวมเขตสุขภาพที่ 3		3,063,160	2,557	18	2	83.48	0.07	0.08	2,537	68	2,469	67	2,402	79

แหล่งข้อมูล : จากรายงาน 506 สำนักงานป้องกันควบคุมโรคที่ 3 นครสวรรค์ ข้อมูล ณ วันที่ 7 ตุลาคม 2562

ข้อมูลประชากร จากสำนักงานสาธารณสุขจังหวัดในเขตสุขภาพที่ 3

### สถานการณ์โรคไข้เลือดออก ปี 2562 จำแนกรายอำเภอ 10 อันดับแรก

สถานการณ์โรคไข้เลือดออก ปี 2562 เมื่อจำแนกรายอำเภอ 10 อันดับแรกในเขตสุขภาพที่ 3 พบว่า อ.มโนรมย์ (จ.ชัยนาท) มีอัตราป่วยเท่ากับ 292.40 ต่อประชากรแสนคน รองลงมาได้แก่ อ.เมือง (จ.อุทัยธานี) มีอัตราป่วยเท่ากับ 250.86 ต่อประชากรแสนคน อ.บ้านไร่ (จ.อุทัยธานี) มีอัตราป่วยเท่ากับ 237.37 ต่อประชากรแสนคน อ.พยุหะคีรี (จ.นครสวรรค์) มีอัตราป่วยเท่ากับ 208.46 ต่อประชากรแสนคน อ.ทัพทัน (จ.อุทัยธานี) มีอัตราป่วยเท่ากับ 186.59 ต่อประชากรแสนคน อ.หนองขาหย่าง (จ.อุทัยธานี) มีอัตราป่วยเท่ากับ 184.59 ต่อประชากรแสนคน อ.แม่เปิน (จ.นครสวรรค์) มีอัตราป่วยเท่ากับ 171.45 ต่อประชากรแสนคน อ.คลองขลุง (จ.กำแพงเพชร) มีอัตราป่วยเท่ากับ 157.77 ต่อประชากรแสนคน อ.ชุมตาบง (จ.นครสวรรค์) มีอัตราป่วยเท่ากับ 146.93 ต่อประชากรแสนคน และ อ.โกรกพระ (จ.นครสวรรค์) มีอัตราป่วยเท่ากับ 142.01 ต่อประชากรแสนคน (ตารางที่ 5)

ตารางที่ 5 อัตราป่วยและตายโรคไข้เลือดออกจำแนกรายอำเภอ 10 อันดับแรกในเขตสุขภาพที่ 3 สัปดาห์ที่ 39

ลำดับ	อำเภอ	จังหวัด	ประชากร	จำนวนป่วยสัปดาห์ที่ 39			อัตราต่อปก.แสนคน		อัตรา ป่วย ตาย	จำนวนป่วยสัปดาห์ย้อนหลัง					
				ป่วย สะสม	ป่วย	ตาย	ป่วย	ตาย		สัปดาห์ที่ 38		สัปดาห์ที่ 37		สัปดาห์ที่ 36	
										สะสม	ป่วย	สะสม	ป่วย	สะสม	ป่วย
1	มโนรมย์	ชัยนาท	35,226	103	3	1	292.40	2.84	0.97	100	5	95	5	90	9
2	เมือง	อุทัยธานี	52,220	131	1	0	250.86	0.00	0.00	130	8	122	6	116	3
3	บ้านไร่	อุทัยธานี	66,563	158	0	0	237.37	0.00	0.00	158	3	155	2	153	2
4	พยุหะคีรี	นครสวรรค์	62,843	131	0	0	208.46	0.00	0.00	130	1	129	3	126	1
5	ทัพทัน	อุทัยธานี	38,588	72	0	0	186.59	0.00	0.00	72	3	69	4	65	2
6	หนองขาหย่าง	อุทัยธานี	16,252	30	0	0	184.59	0.00	0.00	30	0	30	0	30	1
7	แม่เปิน	นครสวรรค์	19,831	34	0	0	171.45	0.00	0.00	34	0	34	0	34	0
8	คลองขลุง	กำแพงเพชร	72,256	114	0	0	157.77	0.00	0.00	114	0	114	1	113	4
9	ชุมตาบง	นครสวรรค์	18,376	27	0	0	146.93	0.00	0.00	27	0	27	0	27	0
10	โกรกพระ	นครสวรรค์	35,210	50	0	0	142.01	0.00	0.00	50	2	48	2	46	1

แหล่งข้อมูล : จากรายงาน 506 สำนักงานป้องกันควบคุมโรคที่ 3 นครสวรรค์ ข้อมูล ณ วันที่ 7 ตุลาคม 2562

ข้อมูลประชากร จากสำนักงานสาธารณสุขจังหวัดในเขตสุขภาพที่ 3

## แนวโน้มโรคไข้เลือดออก ปี 2562 ที่น่าสนใจ

สถานการณ์โรคไข้เลือดออก ณ สัปดาห์ที่ 39 พอสรุปสถานการณ์โรคได้ดังนี้

- อำเภอที่มีอัตราป่วยสะสมสูงสุดในแต่ละจังหวัด อ.บ้านไร่ (จ.อุทัยธานี) อ.พยุหะคีรี (จ.นครสวรรค์) อ.มโนรมย์ (จ.ชัยนาท) อ.คลองขลุง (จ.กำแพงเพชร) และ อ.วังทรายพูน (จ.พิจิตร) (ตารางที่ 6-10)
- อำเภอที่มีรายงานผู้ป่วยเพิ่มขึ้นในช่วง 3 – 4 สัปดาห์ ได้แก่ อ.เมือง (จ.อุทัยธานี) อ.เมือง อ.ตากาลี (จ.นครสวรรค์) อ.มโนรมย์ อ.สรรคบุรี (จ.ชัยนาท) อ.เมือง (จ.กำแพงเพชร) อ.บางมูลนาก (จ.พิจิตร) (ตารางที่ 6 – 10)

ตารางที่ 6 อัตราป่วยและตายโรคไข้เลือดออก จังหวัดอุทัยธานี จำแนกรายอำเภอ สัปดาห์ที่ 39

ลำดับ	อำเภอ	ประชากร	สัปดาห์ที่ 39			อัตราต่อชก.แสนคน		อัตราป่วยตาย	จำนวนป่วยสัปดาห์ย้อนหลัง					
			ป่วยสะสม	ป่วย	ตาย	ป่วย	ตาย		สัปดาห์ที่ 38		สัปดาห์ที่ 37		สัปดาห์ที่ 36	
									สะสม	ป่วย	สะสม	ป่วย	สะสม	ป่วย
1	เมือง	52,220	131	1	0	250.86	0.00	0.00	130	8	122	6	116	3
2	บ้านไร่	66,563	158	0	0	237.37	0.00	0.00	158	3	155	2	153	2
3	ทัพทัน	38,588	72	0	0	186.59	0.00	0.00	72	3	69	4	65	2
4	หนองขาหย่าง	16,252	30	0	0	184.59	0.00	0.00	30	0	30	0	30	1
5	ห้วยคต	19,727	22	0	0	111.52	0.00	0.00	22	0	22	0	22	0
6	ลานสัก	57,737	53	1	0	91.80	0.00	0.00	52	0	52	2	50	7
7	สว่างอารมณ์	31,489	20	0	0	63.51	0.00	0.00	20	0	20	2	18	0
8	หนองฉาง	44,399	25	1	0	56.31	0.00	0.00	24	0	24	1	23	0
รวม		326,975	511	2	0	156.28	0.00	0.00	508	14	494	17	477	15

แหล่งข้อมูล : จากรายงาน 506 สำนักงานป้องกันควบคุมโรคที่ 3 นครสวรรค์ ข้อมูล ณ วันที่ 7 ตุลาคม 2562

ข้อมูลประชากร จากสำนักงานสาธารณสุขจังหวัดอุทัยธานี

ตารางที่ 7 อัตราป่วยและตายโรคไข้เลือดออก จังหวัดนครสวรรค์ จำแนกรายอำเภอ สัปดาห์ที่ 39

ลำดับ	อำเภอ	ประชากร	สัปดาห์ที่ 39			อัตราต่อปก.แสนคน		อัตราป่วยตาย	จำนวนป่วยสัปดาห์ย้อนหลัง					
			ป่วยสะสม	ป่วย	ตายสะสม	ป่วย	ตาย		สัปดาห์ที่ 38		สัปดาห์ที่ 37		สัปดาห์ที่ 36	
									สะสม	ป่วย	สะสม	ป่วย	สะสม	ป่วย
1	พยุหะคีรี	62,843	131	0	0	208.46	0.00	0.00	130	1	129	3	126	1
2	แม่เปิน	19,831	34	0	0	171.45	0.00	0.00	34	0	34	0	34	0
3	ชุมตาบง	18,376	27	0	0	146.93	0.00	0.00	27	0	27	0	27	0
4	โกกรพระ	35,210	50	0	0	142.01	0.00	0.00	50	2	48	2	46	1
5	แม่वंก	54,028	76	0	0	140.67	0.00	0.00	76	1	75	0	75	0
6	เมือง	251,528	347	1	0	137.96	0.00	0.00	346	10	336	11	325	9
7	ลาดยาว	92,634	103	0	0	111.19	0.00	0.00	103	0	103	1	102	2
8	ชุมแสง	68,538	64	0	0	93.38	0.00	0.00	64	1	63	3	60	6
9	ท่าตะโก	70,087	56	0	0	79.90	0.00	0.00	56	2	54	2	52	0
10	ไพศาลี	70,626	54	2	0	76.46	0.00	0.00	52	5	47	0	47	6
11	เก้าเลี้ยว	35,261	24	0	0	68.06	0.00	0.00	24	0	24	0	24	0
12	บรรพตพิสัย	90,356	51	0	0	56.44	0.00	0.00	51	1	50	0	50	0
13	ตากฟ้า	41,046	17	1	0	41.42	0.00	0.00	16	1	15	0	15	0
14	ตากลี	114,805	44	1	0	38.33	0.00	0.00	43	2	41	5	36	1
15	หนองบัว	72,486	25	0	0	23.45	0.00	0.00	25	0	25	0	25	1
รวม		1,097,655	1,103	5	0	100.49	0.00	0.00	1,097	26	1,071	27	1,044	27

แหล่งข้อมูล : จากรายงาน 506 สำนักงานป้องกันควบคุมโรคที่ 3 นครสวรรค์ ข้อมูล ณ วันที่ 7 ตุลาคม 2562

ข้อมูลประชากร จากสำนักงานสาธารณสุขจังหวัดนครสวรรค์

ตารางที่ 8 อัตราป่วยและตายโรคไข้เลือดออก จังหวัดชัยนาท จำแนกรายอำเภอ สัปดาห์ที่ 39

ลำดับ	อำเภอ	ประชากร	สัปดาห์ที่ 39			อัตราต่อปก.แสนคน		อัตราป่วยตาย	จำนวนป่วยสัปดาห์ย้อนหลัง					
			ป่วยสะสม	ป่วย	ตายสะสม	ป่วย	ตาย		สัปดาห์ที่ 38		สัปดาห์ที่ 37		สัปดาห์ที่ 36	
									สะสม	ป่วย	สะสม	ป่วย	สะสม	ป่วย
1	มโนรมย์	35,226	103	3	1	292.40	2.84	0.97	100	5	95	5	90	9
2	หนองมะโมง	19,674	24	0	0	121.99	0.00	0.00	24	1	23	2	21	2
3	เมือง	76,741	43	0	0	56.03	0.00	0.00	43	1	42	1	41	2
4	สรรคบุรี	70,978	34	0	0	47.90	0.00	0.00	34	1	33	1	32	0
5	หันคา	57,350	24	0	0	41.85	0.00	0.00	24	0	24	1	23	3
6	วัดสิงห์	27,352	11	0	0	40.22	0.00	0.00	11	0	11	0	11	0
7	สรรพยา	49,888	17	1	0	34.08	0.00	0.00	16	2	14	0	14	0
8	เนินขาม	17,157	5	0	0	29.14	0.00	0.00	5	1	4	1	3	0
รวม		354,366	261	4	1	73.65	0.28	0.38	257	11	246	11	235	16

แหล่งข้อมูล : จากรายงาน 506 สำนักงานป้องกันควบคุมโรคที่ 3 นครสวรรค์ ข้อมูล ณ วันที่ 7 ตุลาคม 2562

ข้อมูลประชากร จากสำนักงานสาธารณสุขจังหวัดชัยนาท

ตารางที่ 9 อัตราป่วยและตายโรคไข้เลือดออก จังหวัดกำแพงเพชร จำแนกรายอำเภอ สัปดาห์ที่ 39

ลำดับ	อำเภอ	ประชากร	สัปดาห์ที่ 39			อัตราต่อปก.แสนคน		อัตรา ป่วยตาย	จำนวนป่วยสัปดาห์ย้อนหลัง					
			ป่วย สะสม	ป่วย	ตาย สะสม	ป่วย	ตาย		สัปดาห์ที่ 38		สัปดาห์ที่ 37		สัปดาห์ที่ 36	
									สะสม	ป่วย	สะสม	ป่วย	สะสม	ป่วย
1	คลองขลุง	72,256	114	0	0	157.77	0.00	0.00	114	0	114	1	113	4
2	ปางศิลาทอง	30,685	23	1	1	74.96	3.26	4.35	22	0	22	0	22	0
3	เมือง	213,228	158	4	0	74.10	0.00	0.00	154	4	150	3	147	3
4	โกสัมพีนคร	28,773	18	0	0	62.56	0.00	0.00	18	1	17	1	16	1
5	คลองลาน	63,616	31	0	0	48.73	0.00	0.00	31	1	30	1	29	1
6	ทรายทองวัฒนา	23,560	10	0	0	42.44	0.00	0.00	10	0	10	0	10	1
7	ไทรงาม	51,042	20	1	0	39.18	0.00	0.00	19	0	19	0	19	0
8	ชาณุวรลักษบุรี	106,567	32	0	0	30.03	0.00	0.00	32	0	32	0	32	0
9	ลานกระบือ	43,090	10	0	0	23.21	0.00	0.00	10	0	10	0	10	0
10	บึงสามัคคี	26,431	6	0	0	22.70	0.00	0.00	6	0	6	0	6	0
11	พรานกระต่าย	70,910	16	0	0	22.56	0.00	0.00	16	1	15	1	14	0
รวม		730,158	438	6	1	59.99	0.14	0.23	432	7	425	7	418	10

แหล่งข้อมูล : จากรายงาน 506 สำนักงานป้องกันควบคุมโรคที่ 3 นครสวรรค์ ข้อมูล ณ วันที่ 7 ตุลาคม 2562

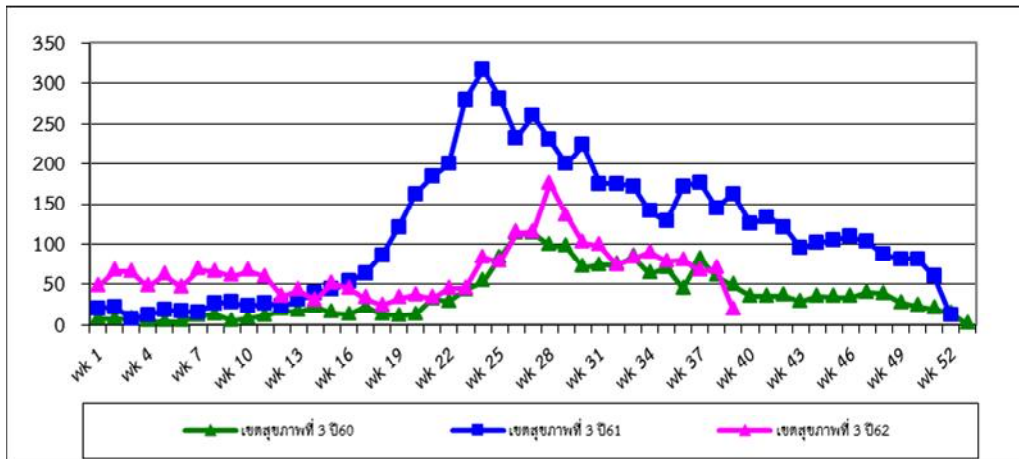
ตารางที่ 10 อัตราป่วยและตายโรคไข้เลือดออก จังหวัดพิจิตร จำแนกรายอำเภอ สัปดาห์ที่ 39

ลำดับ	อำเภอ	ประชากร	สัปดาห์ที่ 39			อัตราต่อปก.แสนคน		อัตราป่วยตาย	จำนวนป่วยสัปดาห์ย้อนหลัง					
			ป่วย สะสม	ป่วย	ตาย สะสม	ป่วย	ตาย		สัปดาห์ที่ 38		สัปดาห์ที่ 37		สัปดาห์ที่ 36	
									สะสม	ป่วย	สะสม	ป่วย	สะสม	ป่วย
1	วังทรายพูน	25,374	31	0	0	122.17	0.00	0.00	31	0	31	0	31	1
2	สามง่าม	43,840	37	0	0	84.40	0.00	0.00	37	3	34	0	34	0
3	วชิรบำรุง	30,692	20	0	0	65.16	0.00	0.00	20	2	18	1	17	1
4	สากเหล็ก	24,159	13	0	0	49.67	0.00	0.00	13	2	11	0	11	1
5	เมือง	112,708	52	0	0	46.14	0.00	0.00	52	0	52	0	52	1
6	ดงเจริญ	20,598	8	0	0	38.84	0.00	0.00	8	0	8	0	8	1
7	บึงนาราง	28,095	10	0	0	35.59	0.00	0.00	10	0	10	0	10	0
8	ทับคล้อ	45,716	16	0	0	35.00	0.00	0.00	16	0	16	0	16	0
9	บางมูลนาก	48,215	19	1	0	33.18	0.00	0.00	18	1	17	2	15	3
10	โพธิ์ประทับช้าง	43,431	12	0	0	27.63	0.00	0.00	12	1	11	0	11	0
11	โพทะเล	60,591	15	0	0	24.76	0.00	0.00	15	1	14	2	12	3
12	ตะพานหิน	70,587	11	0	0	15.58	0.00	0.00	11	0	11	0	11	0
รวม		554,006	244	1	0	44.04	0.00	0.00	243	10	233	5	228	11

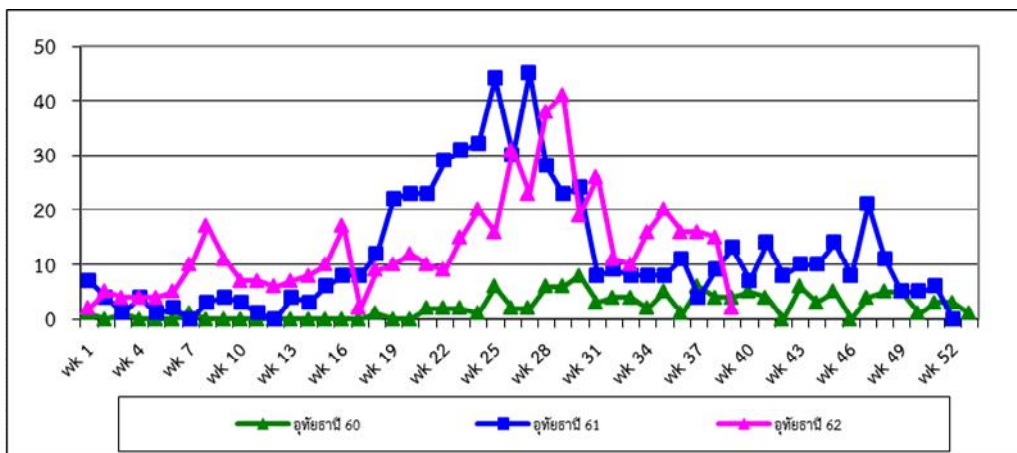
แหล่งข้อมูล : จากรายงาน 506 สำนักงานป้องกันควบคุมโรคที่ 3 นครสวรรค์ ข้อมูล ณ วันที่ 7 ตุลาคม 2562

ข้อมูลประชากร จากสำนักงานสาธารณสุขจังหวัดพิจิตร

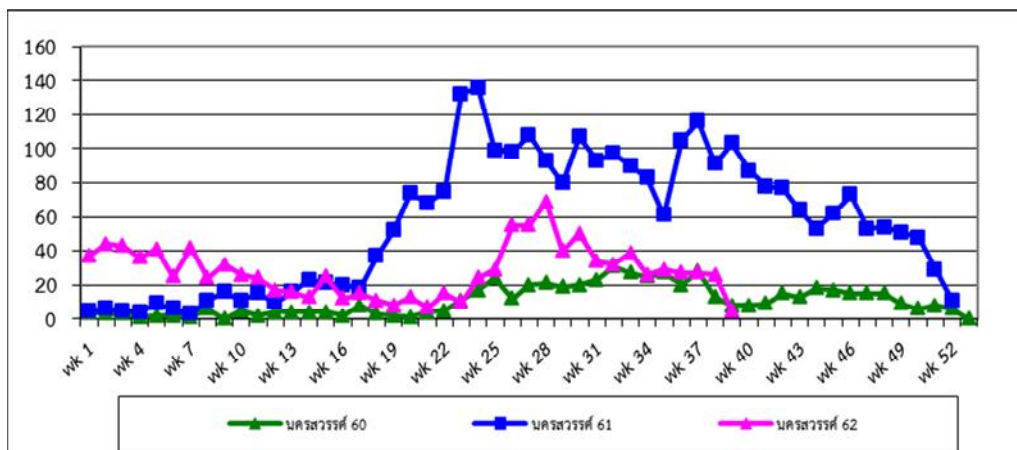
การกระจายการเกิดโรคไข้เลือดออกปี 2562 จำแนกรายสัปดาห์ เปรียบเทียบกับปี 2560 และ ปี 2561  
 จำแนกรายสัปดาห์ในเขตสุขภาพที่ 3



รูปที่ 1 จำนวนผู้ป่วยโรคไข้เลือดออก จำแนกรายสัปดาห์ ภาพรวมในเขตสุขภาพที่ 3 สัปดาห์ที่ 39  
 ที่มา: รายงาน 506 สำนักงานป้องกันควบคุมโรคที่ 3 นครสวรรค์

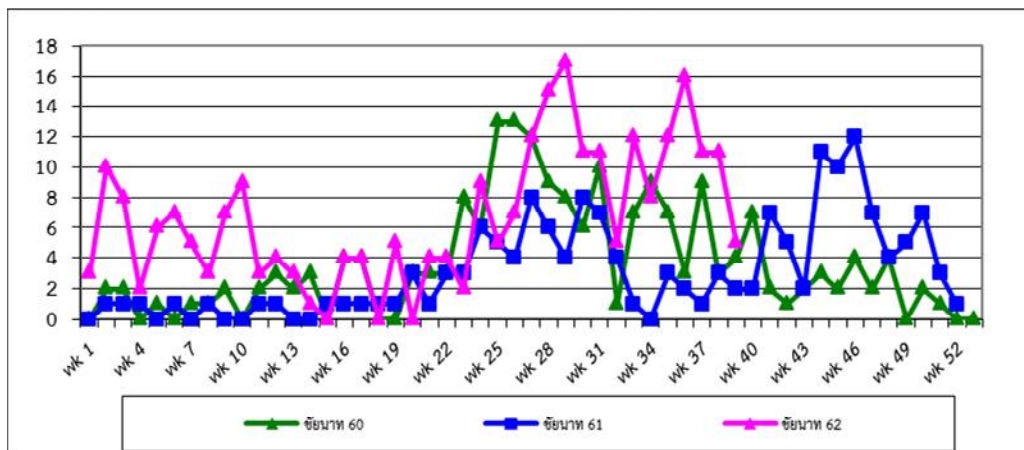


รูปที่ 2 จำนวนผู้ป่วยโรคไข้เลือดออก จำแนกรายสัปดาห์ จังหวัดอุทัยธานี สัปดาห์ที่ 39  
 ที่มา: รายงาน 506 สำนักงานป้องกันควบคุมโรคที่ 3 นครสวรรค์

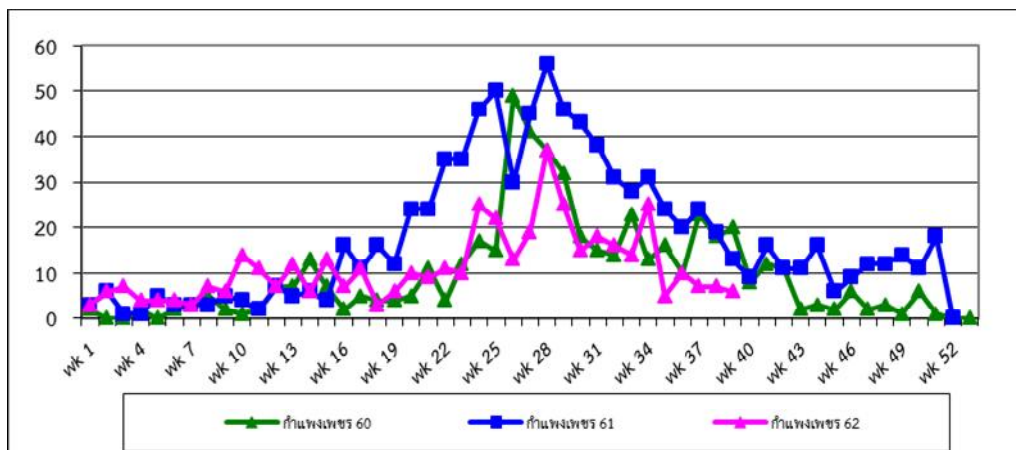


รูปที่ 3 จำนวนผู้ป่วยโรคไข้เลือดออก จำแนกรายสัปดาห์ จังหวัดนครสวรรค์ สัปดาห์ที่ 39  
 ที่มา:รายงาน 506 สำนักงานป้องกันควบคุมโรคที่ 3 นครสวรรค์

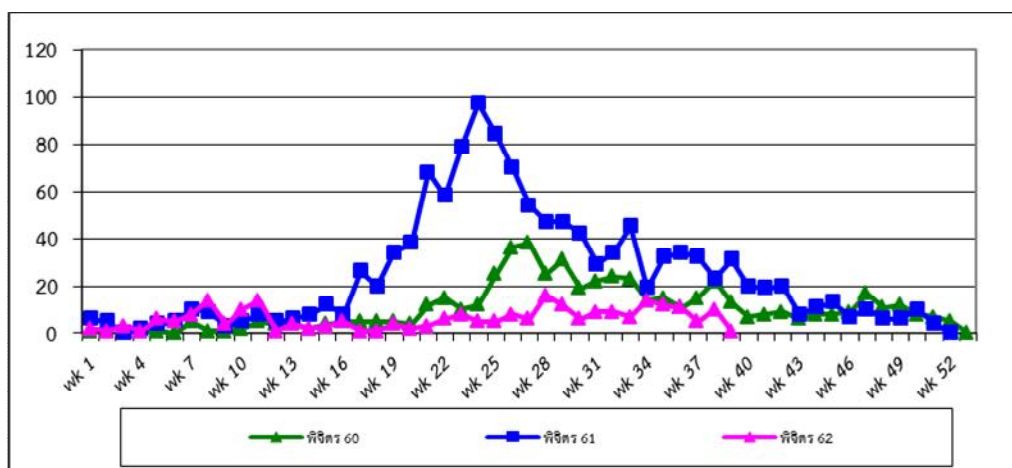




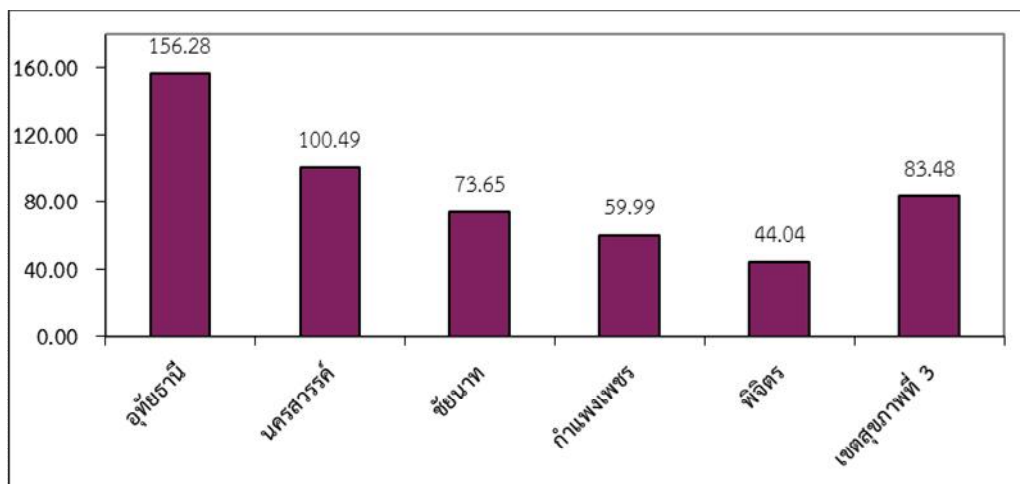
รูปที่ 4 จำนวนผู้ป่วยโรคไข้เลือดออก จำแนกรายสัปดาห์ จังหวัดชัยนาท สัปดาห์ที่ 39  
ที่มา: รายงาน 506 สำนักงานป้องกันควบคุมโรคที่ 3 นครสวรรค์



รูปที่ 5 จำนวนผู้ป่วยโรคไข้เลือดออก จำแนกรายสัปดาห์ จังหวัดกำแพงเพชร สัปดาห์ที่ 39  
ที่มา: รายงาน 506 สำนักงานป้องกันควบคุมโรคที่ 3 นครสวรรค์



รูปที่ 6 จำนวนผู้ป่วยโรคไข้เลือดออก จำแนกรายสัปดาห์ จังหวัดพิจิตร สัปดาห์ที่ 39  
ที่มา: รายงาน 506 สำนักงานป้องกันควบคุมโรคที่ 3 นครสวรรค์



รูปที่ 7 อัตราป่วยสะสมโรคไข้เลือดออกต่อประชากรแสนคนรายจังหวัดและเขตสุขภาพที่ 3 ณ สัปดาห์ที่ 39  
 ที่มา: รายงาน 506 สำนักงานป้องกันควบคุมโรคที่ 3 นครสวรรค์