



รายงานเฝ้าระวังโรคไข้เลือดออกประจำสัปดาห์ เขตสุขภาพที่ 3

ประจำสัปดาห์ที่ 33 วันที่ 18 - 24 สิงหาคม 2562

กลุ่มระบาดวิทยาและข่าวกรอง สำนักงานป้องกันควบคุมโรคที่ 3 จังหวัดนครสวรรค์
โทร. 056-221822 ต่อ 114 โทรสาร 056-226620 e-mail : epid8@yahoo.com

สถานการณ์โรคไข้เลือดออกปี 2562 ภาพรวมประเทศไทย

สถานการณ์โรคไข้เลือดออก ปี 2562 ในภาพรวมทั้งประเทศ (ตั้งแต่วันที่ 1 มกราคม – 24 สิงหาคม 2562) มีรายงานผู้ป่วยสะสม จำนวน 77,575 ราย (อัตราป่วยเท่ากับ 117.43 ต่อประชากรแสนคน) มีรายงานผู้ป่วยเสียชีวิต จำนวน 81 ราย อัตราตายเท่ากับ 0.12 ต่อประชากรแสนคน อัตราป่วยตาย ร้อยละ 0.10 ภาคที่มีอัตราป่วยสูงสุด คือ ภาคตะวันออกเฉียงเหนือ (อัตราป่วยเท่ากับ 154.16 ต่อประชากรแสนคน) รองลงมา คือ ภาคใต้ (อัตราป่วยเท่ากับ 111.80 ต่อประชากรแสนคน) ภาคเหนือ (อัตราป่วยเท่ากับ 98.16 ต่อประชากรแสนคน) และภาคกลาง (อัตราป่วยเท่ากับ 94.41 ต่อประชากรแสนคน) ตามลำดับ (ตารางที่ 1)

ตารางที่ 1 การจัดลำดับภูมิภาค ปี 2562 ตามอัตราป่วยสะสม ประเทศไทย

ลำดับที่	ภาค	จำนวนป่วย	จำนวนตาย	อัตราป่วย/ปชก.แสนคน	อัตราตาย/ปชก.แสนคน	อัตราป่วยตาย	ประชากร
1	ภาคตะวันออกเฉียงเหนือ	33,865	37	154.16	0.17	0.11	21,967,435
2	ภาคใต้	10,476	15	111.80	0.16	0.14	9,370,371
3	ภาคเหนือ	11,866	4	98.16	0.03	0.03	12,088,635
4	ภาคกลาง	21,368	25	94.41	0.11	0.12	22,633,586

หมายเหตุ...ข้อมูลจากกองระบาดวิทยา กรมควบคุมโรค กระทรวงสาธารณสุข ณ วันที่ 27 สิงหาคม 2562

เขตสุขภาพที่มีอัตราป่วยสูงสุด 3 อันดับแรก คือ **เขตสุขภาพที่ 10** (อัตราป่วยเท่ากับ 199.66 ต่อประชากรแสนคน) รองลงมา คือ **เขตสุขภาพที่ 9** (อัตราป่วยเท่ากับ 187.55 ต่อประชากรแสนคน) และ **เขตสุขภาพที่ 6** (อัตราป่วยเท่ากับ 148.40 ต่อประชากรแสนคน) ตามลำดับ เมื่อพิจารณาเขตสุขภาพในภาคเหนือ พบว่า **เขตสุขภาพที่ 1** มีอัตราป่วยเท่ากับ 106.07 ต่อประชากรแสนคน (เป็นอันดับที่ 7 ของประเทศ) **เขตสุขภาพที่ 2** มีอัตราป่วยเท่ากับ 103.81 ต่อประชากรแสนคน (เป็นอันดับที่ 8 ของประเทศ) และ **เขตสุขภาพที่ 3** มีอัตราป่วยเท่ากับ 71.68 ต่อประชากรแสนคน (เป็นอันดับที่ 11 ของประเทศ) (ตารางที่ 2)

ตารางที่ 2 ลำดับเขตสุขภาพ ปี 2562 ตามอัตราป่วยสะสม ประเทศไทย

เขตสุขภาพ	ลำดับที่ของประเทศไทย														
	สัปดาห์ที่ 33			สัปดาห์ที่ 32			สัปดาห์ที่ 31			สัปดาห์ที่ 30			สัปดาห์ที่ 29		
	ลำดับ	อัตราป่วยสะสม	จำนวนตายสะสม	ลำดับ	อัตราป่วยสะสม	จำนวนตายสะสม	ลำดับ	อัตราป่วยสะสม	จำนวนตายสะสม	ลำดับ	อัตราป่วยสะสม	จำนวนตายสะสม	ลำดับ	อัตราป่วยสะสม	จำนวนตายสะสม
1	7	106.07	2	8	97.73	2	9	87.09	2	9	77.20	2	10	67.03	2
2	8	103.81	1	9	97.54	1	7	91.78	1	8	83.46	1	8	77.78	1
3	12	71.68	2	11	69.68	1	11	67.48	1	11	63.57	1	11	60.07	1
4	13	59.86	2	13	57.80	2	13	52.43	2	13	49.54	2	13	47.73	2
5	10	86.52	8	10	84.11	8	10	79.54	8	10	74.15	8	9	71.57	8
6	3	148.40	11	3	140.60	10	3	134.48	10	3	123.80	9	3	114.52	9
7	5	118.66	7	5	110.58	6	4	108.66	5	5	100.70	5	5	92.20	4
8	6	108.04	8	7	99.81	8	6	97.23	8	6	93.01	8	6	83.89	8
9	2	187.55	4	2	175.69	4	2	162.88	4	2	147.58	4	2	132.33	4
10	1	199.66	18	1	194.14	17	1	189.56	17	1	181.18	17	1	170.60	14
11	9	103.08	12	6	102.09	12	8	90.18	11	7	87.37	10	7	82.89	9
12	4	119.65	3	4	115.11	3	5	107.09	3	4	102.12	3	4	96.83	3
13	11	78.85	3	12	68.59	3	12	64.40	3	12	57.45	2	12	50.70	2

หมายเหตุ...ข้อมูลจากกองระบาดวิทยา กรมควบคุมโรค กระทรวงสาธารณสุข ณ วันที่ 27 สิงหาคม 2562

จังหวัดในเขตสุขภาพที่ 3 ปี 2562

จังหวัด	ลำดับที่ของประเทศไทย														
	สัปดาห์ที่ 33			สัปดาห์ที่ 32			สัปดาห์ที่ 31			สัปดาห์ที่ 30			สัปดาห์ที่ 29		
	ลำดับ	อัตราป่วยสะสม	จำนวนตายสะสม	ลำดับ	อัตราป่วยสะสม	จำนวนตายสะสม	ลำดับ	อัตราป่วยสะสม	จำนวนตายสะสม	ลำดับ	อัตราป่วยสะสม	จำนวนตายสะสม	ลำดับ	อัตราป่วยสะสม	จำนวนตายสะสม
อุทัยธานี	22	129.65	0	23	125.71	0	21	119.35	0	21	113.29	0	24	100.87	0
นครสวรรค์	44	88.56	0	42	86.22	0	41	82.00	0	40	77.02	0	39	73.37	0
ชัยนาท	63	59.08	1	63	56.96	0	63	54.53	0	61	49.08	0	60	45.75	0
กำแพงเพชร	64	52.38	1	64	51.69	1	62	54.98	1	59	52.10	1	58	51.01	1
พิจิตร	74	36.85	0	73	35.01	0	73	32.06	0	72	31.14	0	73	30.04	0

หมายเหตุ...ข้อมูลจากกองระบาดวิทยา กรมควบคุมโรค กระทรวงสาธารณสุข ณ วันที่ 27 สิงหาคม 2562

จังหวัดที่มีอัตราป่วยสูงสุด 3 อันดับแรก คือ **จังหวัดอุบลราชธานี** (อัตราป่วยเท่ากับ 325.83 ต่อประชากรแสนคน) รองลงมา คือ **จังหวัดจันทบุรี** (อัตราป่วยเท่ากับ 275.18 ต่อประชากรแสนคน) และ**จังหวัดนครราชสีมา** (อัตราป่วยเท่ากับ 244.64 ต่อประชากรแสนคน) เมื่อพิจารณาจังหวัดในเขตสุขภาพที่ 3 พบว่า **จังหวัดอุทัยธานี** มีอัตราป่วยเท่ากับ 129.65 ต่อประชากรแสนคน (เป็นอันดับที่ 22 ของประเทศ) รองลงมา คือ **จังหวัดนครสวรรค์** มีอัตราป่วยเท่ากับ 88.56 ต่อประชากรแสนคน (เป็นอันดับที่ 44 ของประเทศ) **จังหวัดชัยนาท** มีอัตราป่วยเท่ากับ 59.08 ต่อประชากรแสนคน (เป็นอันดับที่ 63 ของประเทศ) **จังหวัดกำแพงเพชร** มีอัตราป่วยเท่ากับ 52.38 ต่อประชากรแสนคน (เป็นอันดับที่ 64 ของประเทศ) และ**จังหวัดพิจิตร** มีอัตราป่วยเท่ากับ 36.85 ต่อประชากรแสนคน (เป็นอันดับที่ 74 ของประเทศ) (ตารางที่ 3)

ตารางที่ 3 การจัดลำดับจังหวัด 5 อันดับแรกของประเทศไทย และจังหวัดในเขตสุขภาพที่ 3 ปี 2562 ตามอัตราป่วยสะสม

ลำดับที่	จังหวัด	จำนวนป่วย	จำนวนตาย	อัตราป่วย/ปกแสนคน	อัตราตาย/ปกแสนคน	อัตราป่วยตาย(ร้อยละ)	ประชากร
1	อุบลราชธานี	6,081	13	325.83	0.70	0.21	1,866,299
2	จันทบุรี	1,468	2	275.18	0.37	0.14	533,463
3	นครราชสีมา	6,447	2	244.64	0.08	0.03	2,635,331
4	เชียงราย	2,866	0	223.02	0.00	0.00	1,285,080
5	ระยอง	1,550	0	219.63	0.00	0.00	705,729

หมายเหตุ...ข้อมูลจากกองระบาดวิทยา กรมควบคุมโรค กระทรวงสาธารณสุข ณ วันที่ 27 สิงหาคม 2562

จังหวัดในเขตสุขภาพที่ 3

ลำดับที่	จังหวัด	จำนวนป่วย	จำนวนตาย	อัตราป่วย/ปกแสนคน	อัตราตาย/ปกแสนคน	อัตราป่วยตาย(ร้อยละ)	ประชากร
22	อุทัยธานี	428	0	129.65	0.00	0.00	330,121
44	นครสวรรค์	944	0	88.56	0.00	0.00	1,065,895
63	ชัยนาท	195	1	59.08	0.30	0.51	330,077
64	กำแพงเพชร	382	1	52.38	0.14	0.26	729,337
74	พิจิตร	200	0	36.85	0.00	0.00	542,674

หมายเหตุ...ข้อมูลจากกองระบาดวิทยา กรมควบคุมโรค กระทรวงสาธารณสุข ณ วันที่ 27 สิงหาคม 2562

สถานการณ์โรคไข้เลือดออกปี 2562 เขตสุขภาพที่ 3 จำแนกรายจังหวัด

สถานการณ์โรคไข้เลือดออก ปี 2562 สัปดาห์ที่ 33 (วันที่ 18 - 24 สิงหาคม 2562) จากรายงาน 506 สำนักงานป้องกันควบคุมโรคที่ 3 จังหวัดนครสวรรค์ พบว่า มีรายงานผู้ป่วยสะสม (วันที่ 6 มกราคม - 24 สิงหาคม 2562) จำนวน 2,129 ราย คิดเป็นอัตราป่วยเท่ากับ 69.50 ต่อประชากรแสนคน มีรายงานผู้ป่วยเสียชีวิต จำนวน 2 ราย คิดเป็นอัตราตายเท่ากับ 0.07 ต่อประชากรแสนคน คิดเป็นอัตราป่วยตายเท่ากับ ร้อยละ 0.09 เมื่อจำแนกข้อมูลรายจังหวัด พบว่า จังหวัดที่มีอัตราป่วยมากที่สุด คือ **จังหวัดอุทัยธานี** มีอัตราป่วยเท่ากับ 128.45 ต่อประชากรแสนคน ไม่มีรายงานผู้ป่วยเสียชีวิต รองลงมาได้แก่ **จังหวัดนครสวรรค์** มีอัตราป่วยเท่ากับ 86.00 ต่อประชากรแสนคน ไม่มีรายงานผู้ป่วยเสียชีวิต **จังหวัดชัยนาท** มีอัตราป่วยเท่ากับ 53.62 ต่อประชากรแสนคน มีรายงานผู้ป่วยเสียชีวิต จำนวน 1 ราย อัตราตายเท่ากับ 0.28 ต่อประชากรแสนคน อัตราป่วยตายเท่ากับร้อยละ 0.53 **จังหวัดกำแพงเพชร** มีอัตราป่วยเท่ากับ 51.91 ต่อประชากรแสนคน มีรายงานผู้ป่วยเสียชีวิต จำนวน 1 ราย อัตราตายเท่ากับ 0.14 ต่อประชากรแสนคน อัตราป่วยตายเท่ากับร้อยละ 0.26 และ**จังหวัดพิจิตร** มีอัตราป่วยเท่ากับ 35.38 ต่อประชากรแสนคน ไม่มีรายงานผู้ป่วยเสียชีวิต (ตารางที่ 4)

ตารางที่ 4 อัตราป่วยและตายโรคไข้เลือดออก จังหวัดในเขตสุขภาพที่ 3 จำแนกรายจังหวัด สัปดาห์ที่ 33

ลำดับ	จังหวัด	ประชากร	จำนวนป่วยสัปดาห์ที่ 33			อัตราต่อปช.แสนคน		อัตราป่วยตาย	จำนวนป่วยสัปดาห์ย้อนหลัง					
			ป่วยสะสม	ป่วย	ตายสะสม	ป่วย	ตาย		สัปดาห์ที่ 32		สัปดาห์ที่ 31		สัปดาห์ที่ 30	
									สะสม	ป่วย	สะสม	ป่วย	สะสม	ป่วย
1	อุทัยธานี	326,975	420	4	0	128.45	0.00	0.00	416	11	405	26	379	19
2	นครสวรรค์	1,097,655	944	18	0	86.00	0.00	0.00	926	32	894	34	860	51
3	ชัยนาท	354,366	190	5	1	53.62	0.28	0.53	185	4	181	11	170	11
4	กำแพงเพชร	730,158	379	9	1	51.91	0.14	0.26	370	19	351	16	335	15
5	พิจิตร	554,006	196	4	0	35.38	0.00	0.00	192	9	183	12	171	7
รวมเขตสุขภาพที่ 3		3,063,160	2,129	40	2	69.50	0.07	0.09	2,089	75	2,014	99	1,915	103

แหล่งข้อมูล : จากรายงาน 506 สำนักงานป้องกันควบคุมโรคที่ 3 นครสวรรค์ ข้อมูล ณ วันที่ 27 สิงหาคม 2562

ข้อมูลประชากร จากสำนักงานสาธารณสุขจังหวัดในเขตสุขภาพที่ 3

สถานการณ์โรคไข้เลือดออก ปี 2562 จำแนกรายอำเภอ 10 อันดับแรก

สถานการณ์โรคไข้เลือดออก ปี 2562 เมื่อจำแนกรายอำเภอ 10 อันดับแรกในเขตสุขภาพที่ 3 พบว่า อ.บ้านไร่ (จ.อุทัยธานี) มีอัตราป่วยเท่ากับ 210.33 ต่อประชากรแสนคน รองลงมาได้แก่ อ.เมือง (จ.อุทัยธานี) มีอัตราป่วยเท่ากับ 185.75 ต่อประชากรแสนคน อ.มโนรมย์ (จ.ชัยนาท) มีอัตราป่วยเท่ากับ 184.52 ต่อประชากรแสนคน อ.พยุหะคีรี (จ.นครสวรรค์) มีอัตราป่วยเท่ากับ 183.00 ต่อประชากรแสนคน อ.หนองขาหย่าง (จ.อุทัยธานี) มีอัตราป่วยเท่ากับ 178.44 ต่อประชากรแสนคน อ.แม่เปิน (จ.นครสวรรค์) มีอัตราป่วยเท่ากับ 171.45 ต่อประชากรแสนคน อ.ทัพทัน (จ.อุทัยธานี) มีอัตราป่วยเท่ากับ 152.90 ต่อประชากรแสนคน อ.ชุมตาบง (จ.นครสวรรค์) มีอัตราป่วยเท่ากับ 141.49 ต่อประชากรแสนคน อ.คลองขลุง (จ.กำแพงเพชร) มีอัตราป่วยเท่ากับ 137.01 ต่อประชากรแสนคน และอ.แม่วงก์ (จ.นครสวรรค์) มีอัตราป่วยเท่ากับ 136.97 ต่อประชากรแสนคน (ตารางที่ 5)

ตารางที่ 5 อัตราป่วยและตายโรคไข้เลือดออกจำแนกรายอำเภอ 10 อันดับแรกในเขตสุขภาพที่ 3 สัปดาห์ที่ 33

ลำดับ	อำเภอ	จังหวัด	ประชากร	จำนวนป่วยสัปดาห์ที่ 33			อัตราต่อปช.แสนคน		อัตราป่วยตาย	จำนวนป่วยสัปดาห์ย้อนหลัง					
				ป่วยสะสม	ป่วย	ตาย	ป่วย	ตาย		สัปดาห์ที่ 32		สัปดาห์ที่ 31		สัปดาห์ที่ 30	
										สะสม	ป่วย	สะสม	ป่วย	สะสม	ป่วย
1	บ้านไร่	อุทัยธานี	66,563	140	0	0	210.33	0.00	0.00	140	2	138	4	134	7
2	เมือง	อุทัยธานี	52,220	97	4	0	185.75	0.00	0.00	93	3	90	12	78	4
3	มโนรมย์	ชัยนาท	35,226	65	5	1	184.52	2.84	1.54	60	1	59	3	56	8
4	พยุหะคีรี	นครสวรรค์	62,843	115	3	0	183.00	0.00	0.00	112	2	110	3	107	6
5	หนองขาหย่าง	อุทัยธานี	16,252	29	0	0	178.44	0.00	0.00	29	2	27	0	27	0
6	แม่เปิน	นครสวรรค์	19,831	34	0	0	171.45	0.00	0.00	34	0	34	0	34	0
7	ทัพทัน	อุทัยธานี	38,588	59	0	0	152.90	0.00	0.00	59	2	57	5	52	3
8	ชุมตาบง	นครสวรรค์	18,376	26	0	0	141.49	0.00	0.00	26	0	26	0	26	0
9	คลองขลุง	กำแพงเพชร	72,256	99	1	0	137.01	0.00	0.00	98	4	94	3	91	5
10	แม่วงก์	นครสวรรค์	54,028	74	0	0	136.97	0.00	0.00	74	0	74	2	72	2

แหล่งข้อมูล : จากรายงาน 506 สำนักงานป้องกันควบคุมโรคที่ 3 นครสวรรค์ ข้อมูล ณ วันที่ 27 สิงหาคม 2562

ข้อมูลประชากร จากสำนักงานสาธารณสุขจังหวัดในเขตสุขภาพที่ 3

แนวโน้มโรคไข้เลือดออก ปี 2562 ที่น่าสนใจ

สถานการณ์โรคไข้เลือดออก ณ สัปดาห์ที่ 33 พอสรุปสถานการณ์โรคได้ดังนี้

- อำเภอที่มีอัตราป่วยสะสมสูงสุดในแต่ละจังหวัด อ.บ้านไร่ (จ.อุทัยธานี) อ.พยุหะคีรี (จ.นครสวรรค์) อ.มโนรมย์ (จ.ชัยนาท) อ.คลองขลุง (จ.กำแพงเพชร) และ อ.วังทรายพูน (จ.พิจิตร) (ตารางที่ 6-10)
- อำเภอที่มีรายงานผู้ป่วยเพิ่มขึ้นในช่วง 3 – 4 สัปดาห์ ได้แก่ อ.เมือง (จ.อุทัยธานี) อ.เมือง อ.ท่าตะโก อ.ไพศาลี อ.พยุหะคีรี อ.ตากฟ้า (จ.นครสวรรค์) อ.มโนรมย์ (จ.ชัยนาท) อ.เมือง อ.คลองลาน อ.คลองขลุง อ.ปางศิลาทอง (จ.กำแพงเพชร) อ.เมือง อ.วังทรายพูน อ.ทับคล้อ (จ.พิจิตร) (ตารางที่ 6 – 10)

ตารางที่ 6 อัตราป่วยและตายโรคไข้เลือดออก จังหวัดอุทัยธานี จำแนกรายอำเภอ สัปดาห์ที่ 33

ลำดับ	อำเภอ	ประชากร	สัปดาห์ที่ 33			อัตราต่อประชากรแสนคน		อัตราป่วยตาย	จำนวนป่วยสัปดาห์ย้อนหลัง					
			ป่วยสะสม	ป่วย	ตาย	ป่วย	ตาย		สัปดาห์ที่ 32		สัปดาห์ที่ 31		สัปดาห์ที่ 30	
									สะสม	ป่วย	สะสม	ป่วย	สะสม	ป่วย
1	บ้านไร่	66,563	140	0	0	210.33	0.00	0.00	140	2	138	4	134	7
2	เมือง	52,220	97	4	0	185.75	0.00	0.00	93	3	90	12	78	4
3	หนองขาหย่าง	16,252	29	0	0	178.44	0.00	0.00	29	2	27	0	27	0
4	ทัพทัน	38,588	59	0	0	152.90	0.00	0.00	59	2	57	5	52	3
5	ห้วยคต	19,727	21	0	0	106.45	0.00	0.00	21	1	20	3	17	1
6	ลานสัก	57,737	37	0	0	64.08	0.00	0.00	37	1	36	0	36	2
7	สว่างอารมณ์	31,489	17	0	0	53.99	0.00	0.00	17	0	17	0	17	0
8	หนองฉาง	44,399	20	0	0	45.05	0.00	0.00	20	0	20	2	18	2
รวม		326,975	420	4	0	128.45	0.00	0.00	416	11	405	26	379	19

แหล่งข้อมูล : จากรายงาน 506 สำนักงานป้องกันควบคุมโรคที่ 3 นครสวรรค์ ข้อมูล ณ วันที่ 27 สิงหาคม 2562

ข้อมูลประชากร จากสำนักงานสาธารณสุขจังหวัดอุทัยธานี

ตารางที่ 7 อัตราป่วยและตายโรคไข้เลือดออก จังหวัดนครสวรรค์ จำแนกรายอำเภอ สัปดาห์ที่ 33

ลำดับ	อำเภอ	ประชากร	สัปดาห์ที่ 33			อัตราต่อปก.แสนคน		อัตราป่วยตาย	จำนวนป่วยสัปดาห์ย้อนหลัง					
			ป่วยสะสม	ป่วย	ตายสะสม	ป่วย	ตาย		สัปดาห์ที่ 32		สัปดาห์ที่ 31		สัปดาห์ที่ 30	
									สะสม	ป่วย	สะสม	ป่วย	สะสม	ป่วย
1	พยุหะคีรี	62,843	115	3	0	183.00	0.00	0.00	112	2	110	3	107	6
2	แม่เปิน	19,831	34	0	0	171.45	0.00	0.00	34	0	34	0	34	0
3	ชุมตาบง	18,376	26	0	0	141.49	0.00	0.00	26	0	26	0	26	0
4	แม่वंก	54,028	74	0	0	136.97	0.00	0.00	74	0	74	2	72	2
5	โกกรกพระ	35,210	42	0	0	119.28	0.00	0.00	42	2	40	0	40	2
6	เมือง	251,528	294	6	0	116.89	0.00	0.00	288	11	277	19	258	20
7	ลาดยาว	92,634	97	1	0	104.71	0.00	0.00	96	1	95	0	95	2
8	ท่าตะโก	70,087	50	3	0	71.34	0.00	0.00	47	2	45	5	40	8
9	ชุมแสง	68,538	45	1	0	65.66	0.00	0.00	44	4	40	0	40	1
10	เก้าเลี้ยว	35,261	23	0	0	65.23	0.00	0.00	23	0	23	1	22	0
11	บรรพตพิสัย	90,356	49	1	0	54.23	0.00	0.00	48	2	46	0	46	2
12	ไพศาลี	70,626	35	2	0	49.56	0.00	0.00	33	3	30	2	28	2
13	ตากฟ้า	41,046	13	1	0	31.67	0.00	0.00	12	3	9	1	8	1
14	ตากલી	114,805	28	0	0	24.39	0.00	0.00	28	0	28	1	27	5
15	หนองบัว	72,486	19	0	0	23.45	0.00	0.00	19	2	17	0	17	0
รวม		1,097,655	944	18	0	86.00	0.00	0.00	926	32	894	34	860	51

แหล่งข้อมูล : จากรายงาน 506 สำนักงานป้องกันควบคุมโรคที่ 3 นครสวรรค์ ข้อมูล ณ วันที่ 27 สิงหาคม 2562

ข้อมูลประชากร จากสำนักงานสาธารณสุขจังหวัดนครสวรรค์

ตารางที่ 8 อัตราป่วยและตายโรคไข้เลือดออก จังหวัดชัยนาท จำแนกรายอำเภอ สัปดาห์ที่ 33

ลำดับ	อำเภอ	ประชากร	สัปดาห์ที่ 33			อัตราต่อปก.แสนคน		อัตราป่วยตาย	จำนวนป่วยสัปดาห์ย้อนหลัง					
			ป่วยสะสม	ป่วย	ตายสะสม	ป่วย	ตาย		สัปดาห์ที่ 32		สัปดาห์ที่ 31		สัปดาห์ที่ 30	
									สะสม	ป่วย	สะสม	ป่วย	สะสม	ป่วย
1	มโนรมย์	35,226	65	5	1	184.52	2.84	1.54	60	1	59	3	56	8
2	หนองมะโมง	19,674	17	0	0	86.41	0.00	0.00	17	1	16	1	15	1
3	เมือง	76,741	36	0	0	46.91	0.00	0.00	36	0	36	3	33	0
4	วัดสิงห์	27,352	11	0	0	40.22	0.00	0.00	11	0	11	0	11	0
5	สรรคบุรี	70,978	28	0	0	39.45	0.00	0.00	28	1	27	2	25	1
6	สรรพยา	49,888	14	0	0	28.06	0.00	0.00	14	0	14	0	14	1
7	หันคา	57,350	16	0	0	27.90	0.00	0.00	16	1	15	2	13	0
8	เนินขาม	17,157	3	0	0	17.49	0.00	0.00	3	0	3	0	3	0
รวม		354,366	190	5	1	53.62	0.28	0.53	185	4	181	11	170	11

แหล่งข้อมูล : จากรายงาน 506 สำนักงานป้องกันควบคุมโรคที่ 3 นครสวรรค์ ข้อมูล ณ วันที่ 27 สิงหาคม 2562

ข้อมูลประชากร จากสำนักงานสาธารณสุขจังหวัดชัยนาท

ตารางที่ 9 อัตราป่วยและตายโรคไข้เลือดออก จังหวัดกำแพงเพชร จำแนกรายอำเภอ สัปดาห์ที่ 33

ลำดับ	อำเภอ	ประชากร	สัปดาห์ที่ 33			อัตราต่อปก.แสนคน		อัตราป่วยตาย	จำนวนป่วยสัปดาห์ย้อนหลัง					
			ป่วย สะสม	ป่วย	ตาย สะสม	ป่วย	ตาย		สัปดาห์ที่ 32		สัปดาห์ที่ 31		สัปดาห์ที่ 30	
									สะสม	ป่วย	สะสม	ป่วย	สะสม	ป่วย
1	คลองขลุง	72,256	99	1	0	137.01	0.00	0.00	98	4	94	3	91	5
2	ปางศิลาทอง	30,685	23	1	1	74.96	3.26	4.35	22	1	21	1	20	3
3	เมือง	213,228	138	5	0	64.72	0.00	0.00	133	12	121	8	113	4
4	คลองลาน	63,616	28	1	0	44.01	0.00	0.00	27	1	26	2	24	2
5	ทรายทองวัฒนา	23,560	8	0	0	33.96	0.00	0.00	8	0	8	0	8	0
6	โกสัมพีนคร	28,773	9	0	0	31.28	0.00	0.00	9	1	8	1	7	0
7	ขามเฒ่า	106,567	32	0	0	30.03	0.00	0.00	32	0	32	1	31	0
8	ไทรงาม	51,042	13	0	0	25.47	0.00	0.00	13	0	13	0	13	0
9	ลานกระบือ	43,090	10	0	0	23.21	0.00	0.00	10	0	10	0	10	1
10	พรานกระต่าย	70,910	16	1	0	22.56	0.00	0.00	15	0	15	0	15	0
11	บึงสามัคคี	26,431	3	0	0	11.35	0.00	0.00	3	0	3	0	3	0
รวม		730,158	379	9	1	51.91	0.14	0.26	370	19	351	16	335	15

แหล่งข้อมูล : จากรายงาน 506 สำนักงานป้องกันควบคุมโรคที่ 3 นครสวรรค์ ข้อมูล ณ วันที่ 27 สิงหาคม 2562

ข้อมูลประชากร จากสำนักงานสาธารณสุขจังหวัดกำแพงเพชร

ตารางที่ 10 อัตราป่วยและตายโรคไข้เลือดออก จังหวัดพิจิตร จำแนกรายอำเภอ สัปดาห์ที่ 33

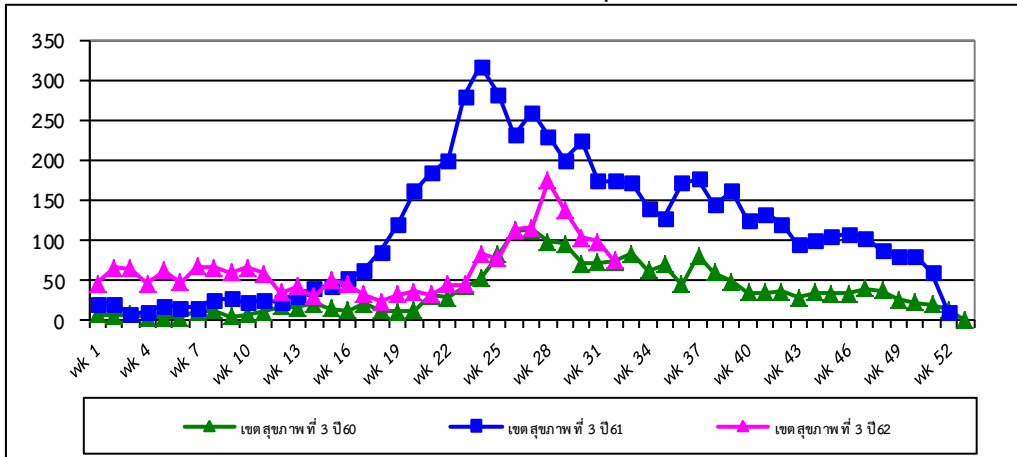
ลำดับ	อำเภอ	ประชากร	สัปดาห์ที่ 33			อัตราต่อปก.แสนคน		อัตราป่วยตาย	จำนวนป่วยสัปดาห์ย้อนหลัง					
			ป่วย สะสม	ป่วย	ตาย สะสม	ป่วย	ตาย		สัปดาห์ที่ 32		สัปดาห์ที่ 31		สัปดาห์ที่ 30	
									สะสม	ป่วย	สะสม	ป่วย	สะสม	ป่วย
1	วังทรายพูน	25,374	24	1	0	94.59	0.00	0.00	23	3	20	1	19	1
2	สามง่าม	43,840	29	0	0	66.15	0.00	0.00	29	0	29	0	29	3
3	ทับคล้อ	45,716	21	1	0	45.94	0.00	0.00	20	1	19	4	15	1
4	วชิรบำรุง	30,692	13	0	0	42.36	0.00	0.00	13	0	13	0	13	0
5	เมือง	112,708	46	1	0	40.81	0.00	0.00	45	2	43	4	39	0
6	บึงนาราง	28,095	10	0	0	35.59	0.00	0.00	10	0	10	1	9	0
7	ดงเจริญ	20,598	6	0	0	29.13	0.00	0.00	6	1	5	0	5	0
8	สากเหล็ก	24,159	7	0	0	28.97	0.00	0.00	7	0	7	1	6	1
9	โพธิ์ประทับช้าง	43,431	11	0	0	25.33	0.00	0.00	11	0	11	1	10	0
10	บางมูลนาก	48,215	10	0	0	20.74	0.00	0.00	10	1	9	0	9	0
11	ตะพานหิน	70,587	11	0	0	15.58	0.00	0.00	11	1	10	0	10	0
12	โพทะเล	60,591	8	1	0	13.20	0.00	0.00	7	0	7	0	7	1
รวม		554,006	196	4	0	35.38	0.00	0.00	192	9	183	12	171	7

แหล่งข้อมูล : จากรายงาน 506 สำนักงานป้องกันควบคุมโรคที่ 3 นครสวรรค์ ข้อมูล ณ วันที่ 27 สิงหาคม 2562

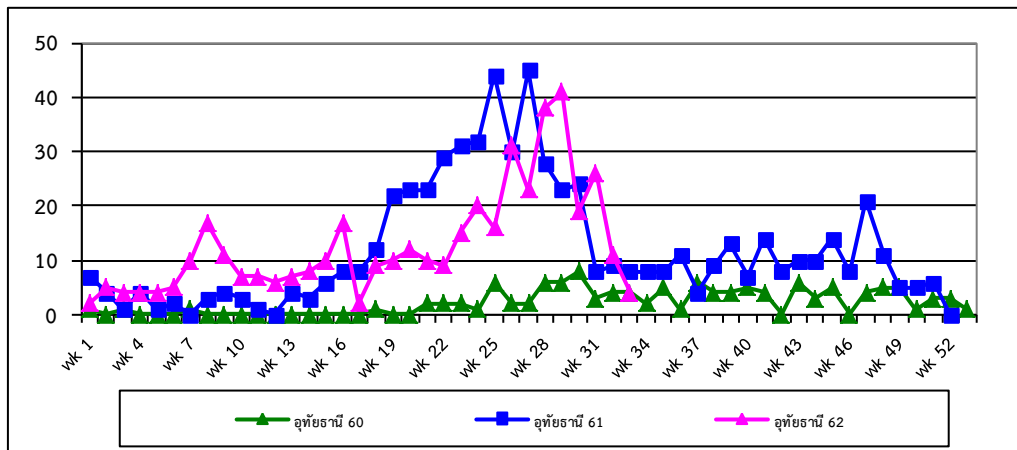
ข้อมูลประชากร จากสำนักงานสาธารณสุขจังหวัดพิจิตร

การกระจายการเกิดโรคไข้เลือดออกปี 2562 จำแนกรายสัปดาห์ เปรียบเทียบกับปี 2560 และ ปี 2561

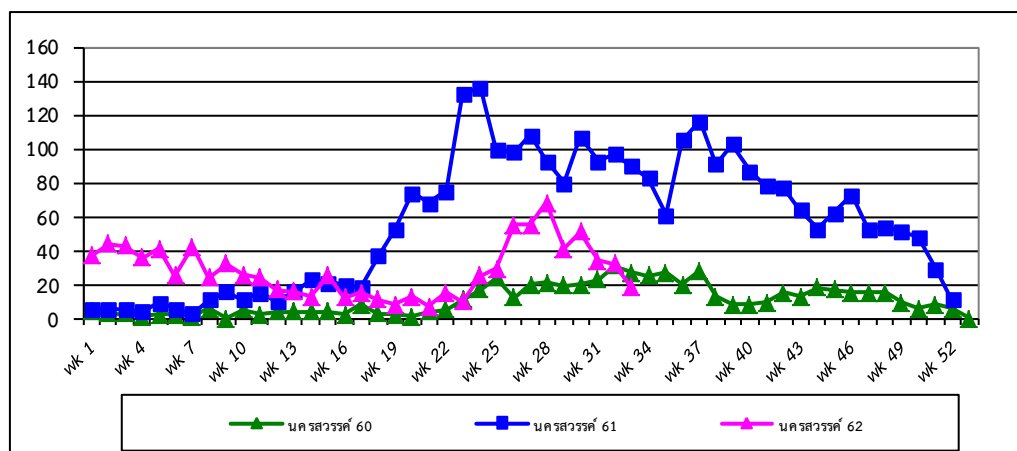
จำแนกรายสัปดาห์ในเขตสุขภาพที่ 3



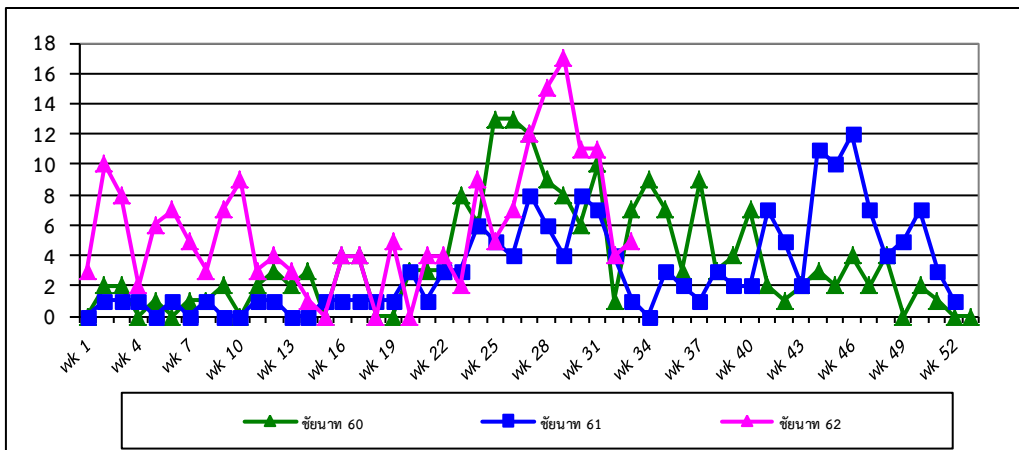
รูปที่ 1 จำนวนผู้ป่วยโรคไข้เลือดออก จำแนกรายสัปดาห์ ภาพรวมในเขตสุขภาพที่ 3 สัปดาห์ที่ 33
ที่มา: รายงาน 506 สำนักงานป้องกันควบคุมโรคที่ 3 นครสวรรค์



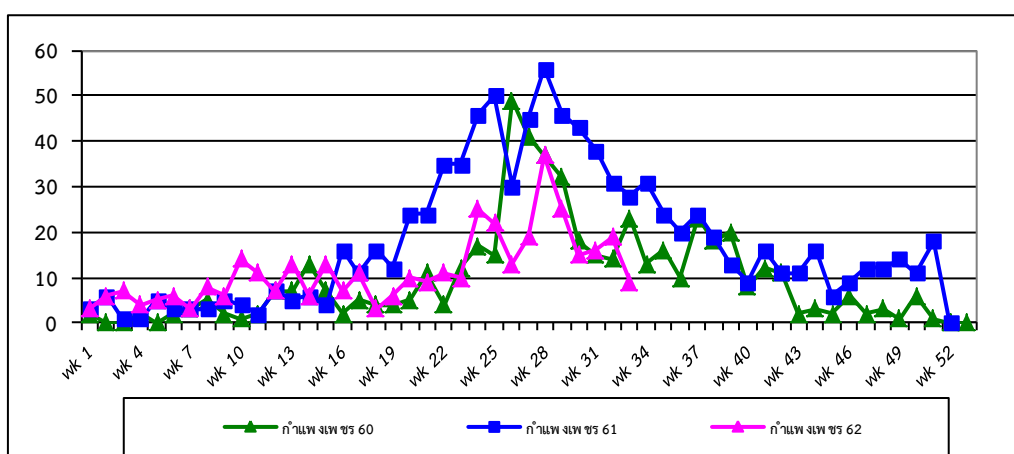
รูปที่ 2 จำนวนผู้ป่วยโรคไข้เลือดออก จำแนกรายสัปดาห์ จังหวัดอุทัยธานี สัปดาห์ที่ 33
ที่มา: รายงาน 506 สำนักงานป้องกันควบคุมโรคที่ 3 นครสวรรค์



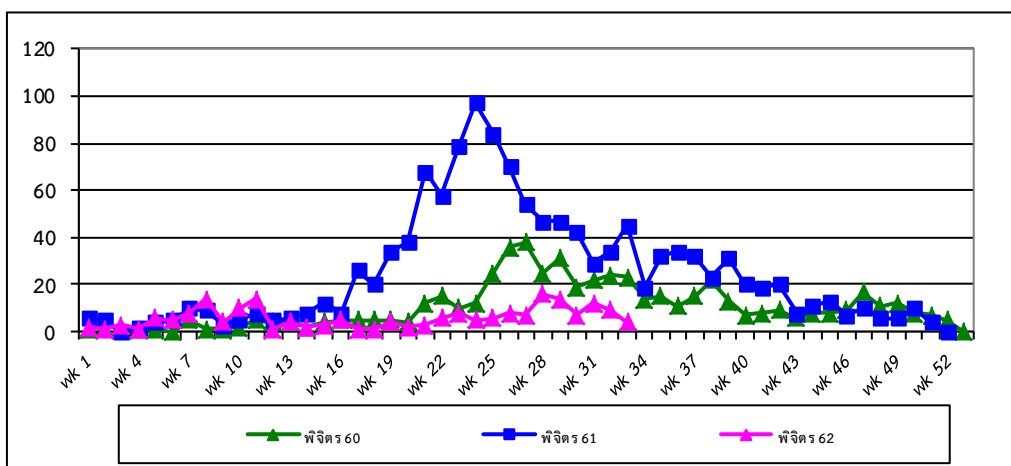
รูปที่ 3 จำนวนผู้ป่วยโรคไข้เลือดออก จำแนกรายสัปดาห์ จังหวัดนครสวรรค์ สัปดาห์ที่ 33
ที่มา:รายงาน 506 สำนักงานป้องกันควบคุมโรคที่ 3 นครสวรรค์



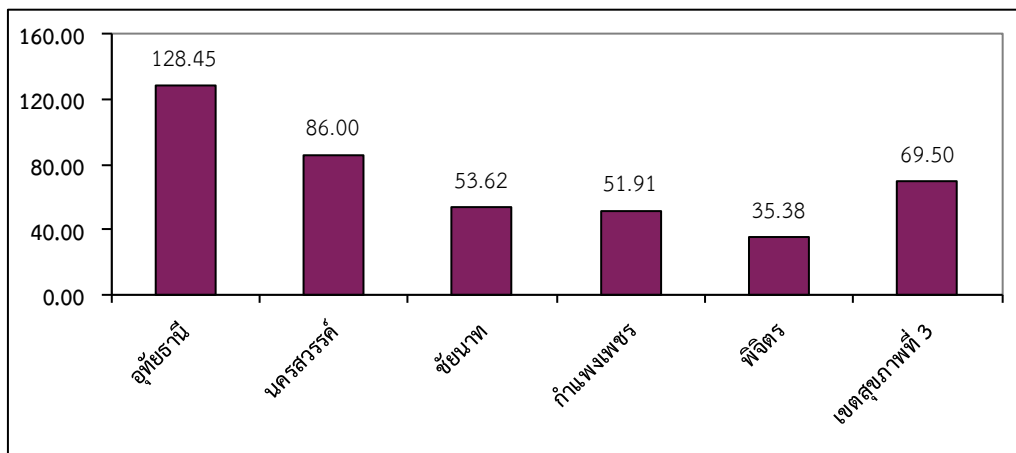
รูปที่ 4 จำนวนผู้ป่วยโรคไข้เลือดออก จำแนกรายสัปดาห์ จังหวัดชียนาท สัปดาห์ที่ 33
ที่มา:รายงาน 506 สำนักงานป้องกันควบคุมโรคที่ 3 นครสวรรค์



รูปที่ 5 จำนวนผู้ป่วยโรคไข้เลือดออก จำแนกรายสัปดาห์ จังหวัดกำแพงเพชร สัปดาห์ที่ 33
ที่มา: รายงาน 506 สำนักงานป้องกันควบคุมโรคที่ 3 นครสวรรค์



รูปที่ 6 จำนวนผู้ป่วยโรคไข้เลือดออก จำแนกรายสัปดาห์ จังหวัดพิจิตร สัปดาห์ที่ 33
ที่มา: รายงาน 506 สำนักงานป้องกันควบคุมโรคที่ 3 นครสวรรค์



รูปที่ 7 อัตราป่วยสะสมโรคไข้เลือดออกต่อประชากรแสนคนรายจังหวัดและเขตสุขภาพที่ 3 ณ สัปดาห์ที่ 33

ที่มา: รายงาน 506 สำนักงานป้องกันควบคุมโรคที่ 3 นครสวรรค์