



รายงานเฝ้าระวังโรคไข้เลือดออกประจำสัปดาห์ เขตสุขภาพที่ 3

ประจำสัปดาห์ที่ 32 วันที่ 11 - 17 สิงหาคม 2562

กลุ่มระบาดวิทยาและข่าวกรอง สำนักงานป้องกันควบคุมโรคที่ 3 จังหวัดนครสวรรค์
โทร. 056-221822 ต่อ 114 โทรสาร 056-226620 e-mail : epid8@yahoo.com

สถานการณ์โรคไข้เลือดออกปี 2562 ภาพรวมประเทศไทย

สถานการณ์โรคไข้เลือดออก ปี 2562 ในภาพรวมทั้งประเทศ (ตั้งแต่วันที่ 1 มกราคม – 17 สิงหาคม 2562) มีรายงานผู้ป่วยสะสม จำนวน 73,324 ราย (อัตราป่วยเท่ากับ 111.00 ต่อประชากรแสนคน) มีรายงานผู้ป่วยเสียชีวิต จำนวน 77 ราย อัตราตายเท่ากับ 0.12 ต่อประชากรแสนคน อัตราป่วยตาย ร้อยละ 0.11 ภาคที่มีอัตราป่วยสูงสุด คือ ภาคตะวันออกเฉียงเหนือ (อัตราป่วยเท่ากับ 145.42 ต่อประชากรแสนคน) รองลงมา คือ ภาคใต้ (อัตราป่วยเท่ากับ 108.94 ต่อประชากรแสนคน) ภาคเหนือ (อัตราป่วยเท่ากับ 91.83 ต่อประชากรแสนคน) และภาคกลาง (อัตราป่วยเท่ากับ 88.68 ต่อประชากรแสนคน) ตามลำดับ (ตารางที่ 1)

ตารางที่ 1 การจัดลำดับภูมิภาค ปี 2562 ตามอัตราป่วยสะสม ประเทศไทย

ลำดับที่	ภาค	จำนวนป่วย	จำนวนตาย	อัตราป่วย/ปชก.แสนคน	อัตราตาย/ปชก.แสนคน	อัตราป่วยตาย	ประชากร
1	ภาคตะวันออกเฉียงเหนือ	31,944	35	145.42	0.16	0.11	21,967,435
2	ภาคใต้	10,208	15	108.94	0.16	0.15	9,370,371
3	ภาคเหนือ	11,101	4	91.83	0.03	0.04	12,088,635
4	ภาคกลาง	20,071	23	88.68	0.10	0.11	22,633,586

หมายเหตุ...ข้อมูลจากกองระบาดวิทยา กรมควบคุมโรค กระทรวงสาธารณสุข ณ วันที่ 21 สิงหาคม 2562

เขตสุขภาพที่มีอัตราป่วยสูงสุด 3 อันดับแรก คือ **เขตสุขภาพที่ 10** (อัตราป่วยเท่ากับ 194.14 ต่อประชากรแสนคน) รองลงมา คือ **เขตสุขภาพที่ 9** (อัตราป่วยเท่ากับ 175.69 ต่อประชากรแสนคน) และ **เขตสุขภาพที่ 6** (อัตราป่วยเท่ากับ 140.60 ต่อประชากรแสนคน) ตามลำดับ เมื่อพิจารณาเขตสุขภาพในภาคเหนือ พบว่า **เขตสุขภาพที่ 1** มีอัตราป่วยเท่ากับ 97.73 ต่อประชากรแสนคน (เป็นอันดับที่ 8 ของประเทศ) **เขตสุขภาพที่ 2** มีอัตราป่วยเท่ากับ 97.54 ต่อประชากรแสนคน (เป็นอันดับที่ 9 ของประเทศ) และ **เขตสุขภาพที่ 3** มีอัตราป่วยเท่ากับ 69.68 ต่อประชากรแสนคน (เป็นอันดับที่ 11 ของประเทศ) (ตารางที่ 2)

ตารางที่ 2 ลำดับเขตสุขภาพ ปี 2562 ตามอัตราป่วยสะสม ประเทศไทย

เขตสุขภาพ	ลำดับที่ของประเทศไทย														
	สัปดาห์ที่ 32			สัปดาห์ที่ 31			สัปดาห์ที่ 30			สัปดาห์ที่ 29			สัปดาห์ที่ 28		
	ลำดับ	อัตราป่วยสะสม	จำนวนตายสะสม	ลำดับ	อัตราป่วยสะสม	จำนวนตายสะสม	ลำดับ	อัตราป่วยสะสม	จำนวนตายสะสม	ลำดับ	อัตราป่วยสะสม	จำนวนตายสะสม	ลำดับ	อัตราป่วยสะสม	จำนวนตายสะสม
1	8	97.73	2	9	87.09	2	9	77.20	2	10	67.03	2	11	54.26	2
2	9	97.54	1	7	91.78	1	8	83.46	1	8	77.78	1	8	68.33	1
3	11	69.68	1	11	67.48	1	11	63.57	1	11	60.07	1	10	54.33	1
4	13	57.8	2	13	52.43	2	13	49.54	2	13	47.73	2	13	45.45	2
5	10	84.11	8	10	79.54	8	10	74.15	8	9	71.57	8	9	68.02	8
6	3	140.6	10	3	134.48	10	3	123.80	9	3	114.52	9	3	100.53	8
7	5	110.58	6	4	108.66	5	5	100.70	5	5	92.20	4	5	82.87	4
8	7	99.81	8	6	97.23	8	6	93.01	8	6	83.89	8	6	75.92	8
9	2	175.69	4	2	162.88	4	2	147.58	4	2	132.33	4	2	122.18	4
10	1	194.14	17	1	189.56	17	1	181.18	17	1	170.60	14	1	163.65	14
11	6	102.09	12	8	90.18	11	7	87.37	10	7	82.89	9	7	75.30	9
12	4	115.11	3	5	107.09	3	4	102.12	3	4	96.83	3	4	85.57	2
13	12	68.59	3	12	64.40	3	12	57.45	2	12	50.70	2	12	46.34	2

หมายเหตุ...ข้อมูลจากกองระบาดวิทยา กรมควบคุมโรค กระทรวงสาธารณสุข ณ วันที่ 21 สิงหาคม 2562

จังหวัดในเขตสุขภาพที่ 3 ปี 2562

จังหวัด	ลำดับที่ของประเทศไทย														
	สัปดาห์ที่ 32			สัปดาห์ที่ 31			สัปดาห์ที่ 30			สัปดาห์ที่ 29			สัปดาห์ที่ 28		
	ลำดับ	อัตราป่วยสะสม	จำนวนตายสะสม	ลำดับ	อัตราป่วยสะสม	จำนวนตายสะสม	ลำดับ	อัตราป่วยสะสม	จำนวนตายสะสม	ลำดับ	อัตราป่วยสะสม	จำนวนตายสะสม	ลำดับ	อัตราป่วยสะสม	จำนวนตายสะสม
อุทัยธานี	23	125.71	0	21	119.35	0	21	113.29	0	24	100.87	0	24	91.78	0
นครสวรรค์	42	86.22	0	41	82.00	0	40	77.02	0	39	73.37	0	40	68.11	0
ชัยนาท	63	56.96	0	63	54.53	0	61	49.08	0	60	45.75	0	62	40.90	0
กำแพงเพชร	64	51.69	1	62	54.98	1	59	52.10	1	58	51.01	1	59	44.29	1
พิจิตร	73	35.01	0	73	32.06	0	72	31.14	0	73	30.04	0	74	26.17	0

หมายเหตุ...ข้อมูลจากกองระบาดวิทยา กรมควบคุมโรค กระทรวงสาธารณสุข ณ วันที่ 21 สิงหาคม 2562

จังหวัดที่มีอัตราป่วยสูงสุด 3 อันดับแรก คือ **จังหวัดอุบลราชธานี** (อัตราป่วยเท่ากับ 307.45 ต่อประชากรแสนคน) รองลงมา คือ **จังหวัดจันทบุรี** (อัตราป่วยเท่ากับ 258.12 ต่อประชากรแสนคน) และ**จังหวัดนครราชสีมา** (อัตราป่วยเท่ากับ 229.35 ต่อประชากรแสนคน) เมื่อพิจารณาจังหวัดในเขตสุขภาพที่ 3 พบว่า **จังหวัดอุทัยธานี** มีอัตราป่วยเท่ากับ 125.71 ต่อประชากรแสนคน (เป็นอันดับที่ 23 ของประเทศ) รองลงมา คือ **จังหวัดนครสวรรค์** มีอัตราป่วยเท่ากับ 86.22 ต่อประชากรแสนคน (เป็นอันดับที่ 42 ของประเทศ) **จังหวัดชัยนาท** มีอัตราป่วยเท่ากับ 56.96 ต่อประชากรแสนคน (เป็นอันดับที่ 63 ของประเทศ) **จังหวัดกำแพงเพชร** มีอัตราป่วยเท่ากับ 51.69 ต่อประชากรแสนคน (เป็นอันดับที่ 64 ของประเทศ) และ**จังหวัดพิจิตร** มีอัตราป่วยเท่ากับ 35.01 ต่อประชากรแสนคน (เป็นอันดับที่ 73 ของประเทศ) (ตารางที่ 3)

ตารางที่ 3 การจัดลำดับจังหวัด 5 อันดับแรกของประเทศไทย และจังหวัดในเขตสุขภาพที่ 3 ปี 2562 ตามอัตราป่วยสะสม

ลำดับที่	จังหวัด	จำนวนป่วย	จำนวนตาย	อัตราป่วย/ปชกแสนคน	อัตราตาย/ปชกแสนคน	อัตราป่วยตาย(ร้อยละ)	ประชากร
1	อุบลราชธานี	5,738	12	307.45	0.64	0.21	1,866,299
2	จันทบุรี	1,377	2	258.12	0.37	0.15	533,463
3	นครราชสีมา	6,044	2	229.35	0.08	0.03	2,635,331
4	ระยอง	1,503	0	212.97	0.00	0.00	705,729
5	ตราด	484	0	210.85	0.00	0.00	229,542

หมายเหตุ...ข้อมูลจากกองระบาดวิทยา กรมควบคุมโรค กระทรวงสาธารณสุข ณ วันที่ 21 สิงหาคม 2562

จังหวัดในเขตสุขภาพที่ 3

ลำดับที่	จังหวัด	จำนวนป่วย	จำนวนตาย	อัตราป่วย/ปชกแสนคน	อัตราตาย/ปชกแสนคน	อัตราป่วยตาย(ร้อยละ)	ประชากร
23	อุทัยธานี	415	0	125.71	0.00	0.00	330,121
42	นครสวรรค์	919	0	86.22	0.00	0.00	1,065,895
63	ชัยนาท	188	0	56.96	0.00	0.00	330,077
64	กำแพงเพชร	377	1	51.69	0.14	0.27	729,337
73	พิจิตร	190	0	35.01	0.00	0.00	542,674

หมายเหตุ...ข้อมูลจากกองระบาดวิทยา กรมควบคุมโรค กระทรวงสาธารณสุข ณ วันที่ 21 สิงหาคม 2562

สถานการณ์โรคไข้เลือดออกปี 2562 เขตสุขภาพที่ 3 จำแนกรายจังหวัด

สถานการณ์โรคไข้เลือดออก ปี 2562 สัปดาห์ที่ 32 (วันที่ 11 - 17 สิงหาคม 2562) จากรายงาน 506 สำนักงานป้องกันควบคุมโรคที่ 3 จังหวัดนครสวรรค์ พบว่า มีรายงานผู้ป่วยสะสม (วันที่ 6 มกราคม - 17 สิงหาคม 2562) จำนวน 1,968 ราย คิดเป็นอัตราป่วยเท่ากับ 64.25 ต่อประชากรแสนคน มีรายงานผู้ป่วยเสียชีวิต จำนวน 1 ราย คิดเป็นอัตรารายเท่ากับ 0.03 ต่อประชากรแสนคน คิดเป็นอัตราป่วยตายเท่ากับ ร้อยละ 0.05 เมื่อจำแนกข้อมูลรายจังหวัด พบว่า จังหวัดที่มีอัตราป่วยมากที่สุด คือ **จังหวัดอุทัยธานี** มีอัตราป่วยเท่ากับ 124.47 ต่อประชากรแสนคน ไม่มีรายงานผู้ป่วยเสียชีวิต รองลงมาได้แก่ **จังหวัดนครสวรรค์** มีอัตราป่วยเท่ากับ 83.72 ต่อประชากรแสนคน ไม่มีรายงานผู้ป่วยเสียชีวิต **จังหวัดกำแพงเพชร** มีอัตราป่วยเท่ากับ 49.03 ต่อประชากรแสนคน มีรายงานผู้ป่วยเสียชีวิต จำนวน 1 ราย อัตรารายเท่ากับ 0.14 ต่อประชากรแสนคน อัตราป่วยตายเท่ากับร้อยละ 0.28 **จังหวัดชัยนาท** มีอัตราป่วยเท่ากับ 34.99 ต่อประชากรแสนคน ไม่มีรายงานผู้ป่วยเสียชีวิต และ**จังหวัดพิจิตร** มีอัตราป่วยเท่ากับ 28.88 ต่อประชากรแสนคน ไม่มีรายงานผู้ป่วยเสียชีวิต (ตารางที่ 4)

ตารางที่ 4 อัตราป่วยและตายโรคไข้เลือดออก จังหวัดในเขตสุขภาพที่ 3 จำแนกรายจังหวัด สัปดาห์ที่ 32

ลำดับ	จังหวัด	ประชากร	จำนวนป่วยสัปดาห์ที่ 32			อัตราต่อปก.แสนคน		อัตราป่วยตาย	จำนวนป่วยสัปดาห์ย้อนหลัง					
			ป่วยสะสม	ป่วย	ตายสะสม	ป่วย	ตาย		สัปดาห์ที่ 31		สัปดาห์ที่ 30		สัปดาห์ที่ 29	
									สะสม	ป่วย	สะสม	ป่วย	สะสม	ป่วย
1	อุทัยธานี	326,975	407	4	0	124.47	0.00	0.00	403	24	379	19	360	41
2	นครสวรรค์	1,097,655	919	15	0	83.72	0.00	0.00	904	38	866	52	824	39
3	กำแพงเพชร	730,158	358	18	1	49.03	0.14	0.28	339	18	321	15	306	27
4	ชัยนาท	354,366	124	2	0	34.99	0.00	0.00	122	11	111	11	100	18
5	พิจิตร	554,006	160	3	0	28.88	0.00	0.00	157	12	145	7	138	14
รวมเขตสุขภาพที่ 3		3,063,160	1,968	42	1	64.25	0.03	0.05	1,925	103	1,822	104	1,728	139

แหล่งข้อมูล : จากรายงาน 506 สำนักงานป้องกันควบคุมโรคที่ 3 นครสวรรค์ ข้อมูล ณ วันที่ 21 สิงหาคม 2562

ข้อมูลประชากร จากสำนักงานสาธารณสุขจังหวัดในเขตสุขภาพที่ 3

สถานการณ์โรคไข้เลือดออก ปี 2562 จำแนกรายอำเภอ 10 อันดับแรก

สถานการณ์โรคไข้เลือดออก ปี 2562 เมื่อจำแนกรายอำเภอ 10 อันดับแรกในเขตสุขภาพที่ 3 พบว่า อ.บ้านไร่ (จ.อุทัยธานี) มีอัตราป่วยเท่ากับ 210.33 ต่อประชากรแสนคน รองลงมาได้แก่ อ.พยุหะคีรี (จ.นครสวรรค์) มีอัตราป่วยเท่ากับ 173.44 ต่อประชากรแสนคน อ.แม่เปิน (จ.นครสวรรค์) มีอัตราป่วยเท่ากับ 171.45 ต่อประชากรแสนคน อ.เมือง (จ.อุทัยธานี) มีอัตราป่วยเท่ากับ 170.27 ต่อประชากรแสนคน อ.หนองขาหย่าง (จ.อุทัยธานี) มีอัตราป่วยเท่ากับ 166.13 ต่อประชากรแสนคน อ.ทัพทัน (จ.อุทัยธานี) มีอัตราป่วยเท่ากับ 150.31 ต่อประชากรแสนคน อ.มโนรมย์ (จ.ชัยนาท) มีอัตราป่วยเท่ากับ 147.62 ต่อประชากรแสนคน อ.ชุมตาบง (จ.นครสวรรค์) มีอัตราป่วยเท่ากับ 141.49 ต่อประชากรแสนคน อ.แม่वंก (จ.นครสวรรค์) มีอัตราป่วยเท่ากับ 136.97 ต่อประชากรแสนคน และ อ.คลองขลุง (จ.กำแพงเพชร) มีอัตราป่วยเท่ากับ 135.63 ต่อประชากรแสนคน (ตารางที่ 5)

ตารางที่ 5 อัตราป่วยและตายโรคไข้เลือดออกจำแนกรายอำเภอ 10 อันดับแรกในเขตสุขภาพที่ 3 สัปดาห์ที่ 32

ลำดับ	อำเภอ	จังหวัด	ประชากร	จำนวนป่วยสัปดาห์ที่ 32			อัตราต่อปก.แสนคน		อัตราป่วยตาย	จำนวนป่วยสัปดาห์ย้อนหลัง					
				ป่วยสะสม	ป่วย	ตาย	ป่วย	ตาย		สัปดาห์ที่ 31		สัปดาห์ที่ 30		สัปดาห์ที่ 29	
										สะสม	ป่วย	สะสม	ป่วย	สะสม	ป่วย
1	บ้านไร่	อุทัยธานี	66,563	140	2	0	210.33	0.00	0.00	138	4	134	7	127	4
2	พยุหะคีรี	นครสวรรค์	62,843	109	0	0	173.45	0.00	0.00	109	3	106	6	100	5
3	แม่เปิน	นครสวรรค์	19,831	34	0	0	171.45	0.00	0.00	34	0	34	0	34	1
4	เมือง	อุทัยธานี	52,220	89	0	0	170.43	0.00	0.00	89	11	78	4	74	7
5	หนองขาหย่าง	อุทัยธานี	16,252	27	0	0	166.13	0.00	0.00	27	0	27	0	27	6
6	ทัพทัน	อุทัยธานี	38,588	58	1	0	150.31	0.00	0.00	57	5	52	3	49	20
7	มโนรมย์	ชัยนาท	35,226	52	0	0	147.62	0.00	0.00	52	3	49	8	41	6
8	ชุมตาบง	นครสวรรค์	18,376	26	0	0	141.49	0.00	0.00	26	0	26	0	26	1
9	แม่वंก	นครสวรรค์	54,028	74	0	0	136.97	0.00	0.00	74	2	72	2	70	2
10	คลองขลุง	กำแพงเพชร	72,256	98	4	0	135.63	0.00	0.00	94	3	91	5	86	5

แหล่งข้อมูล : จากรายงาน 506 สำนักงานป้องกันควบคุมโรคที่ 3 นครสวรรค์ ข้อมูล ณ วันที่ 21 สิงหาคม 2562

ข้อมูลประชากร จากสำนักงานสาธารณสุขจังหวัดในเขตสุขภาพที่ 3

แนวโน้มโรคไข้เลือดออก ปี 2562 ที่น่าสนใจ

สถานการณ์โรคไข้เลือดออก ณ สัปดาห์ที่ 32 พอสรุปสถานการณ์โรคได้ดังนี้

- อำเภอที่มีอัตราป่วยสะสมสูงสุดในแต่ละจังหวัด อ.บ้านไร่ (จ.อุทัยธานี) อ.พยุหะคีรี (จ.นครสวรรค์) อ.คลองขลุง (จ.กำแพงเพชร) อ.มโนรมย์ (จ.ชัยนาท) และ อ.วังทรายพูน (จ.พิจิตร) (ตารางที่ 6-10)
- อำเภอที่มีรายงานผู้ป่วยเพิ่มขึ้นในช่วง 3 – 4 สัปดาห์ ได้แก่ อ.บ้านไร่ อ.ทัพทัน อ.ห้วยคต (จ.อุทัยธานี) อ.เมือง อ.ท่าตะโก อ.ไพศาลี อ.ตากฟ้า (จ.นครสวรรค์) อ.เมือง อ.คลองลาน อ.คลองขลุง อ.ปางศิลาทอง (จ.กำแพงเพชร) อ.สรรคบุรี อ.หนองมะโมง (จ.ชัยนาท) อ.ทับคล้อ (จ.พิจิตร) (ตารางที่ 6 – 10)

ตารางที่ 6 อัตราป่วยและตายโรคไข้เลือดออก จังหวัดอุทัยธานี จำแนกรายอำเภอ สัปดาห์ที่ 32

ลำดับ	อำเภอ	ประชากร	จำนวนป่วยสัปดาห์ที่ 32			อัตราต่อชก.แสนคน		อัตราป่วยตาย	จำนวนป่วยสัปดาห์ย้อนหลัง					
			ป่วยสะสม	ป่วย	ตาย	ป่วย	ตาย		สัปดาห์ที่ 31		สัปดาห์ที่ 30		สัปดาห์ที่ 29	
									สะสม	ป่วย	สะสม	ป่วย	สะสม	ป่วย
1	บ้านไร่	66,563	140	2	0	210.33	0.00	0.00	138	4	134	7	127	4
2	เมือง	52,220	89	0	0	170.43	0.00	0.00	89	11	78	4	74	7
3	หนองขาหย่าง	16,252	27	0	0	166.13	0.00	0.00	27	0	27	0	27	6
4	ทัพทัน	38,588	58	1	0	150.31	0.00	0.00	57	5	52	3	49	20
5	ห้วยคต	19,727	21	1	0	106.45	0.00	0.00	20	3	17	1	16	0
6	ลานสัก	57,737	36	0	0	62.35	0.00	0.00	36	0	36	2	34	3
7	สว่างอารมณ์	31,489	17	0	0	53.99	0.00	0.00	17	0	17	0	17	0
8	หนองฉาง	44,399	19	0	0	42.79	0.00	0.00	19	1	18	2	16	1
รวม		326,975	407	4	0	124.47	0.00	0.00	403	24	379	19	360	41

แหล่งข้อมูล : จากรายงาน 506 สำนักงานป้องกันควบคุมโรคที่ 3 นครสวรรค์ ข้อมูล ณ วันที่ 21 สิงหาคม 2562

ข้อมูลประชากร จากสำนักงานสาธารณสุขจังหวัดอุทัยธานี

ตารางที่ 7 อัตราป่วยและตายโรคไข้เลือดออก จังหวัดนครสวรรค์ จำแนกรายอำเภอ สัปดาห์ที่ 32

ลำดับ	อำเภอ	ประชากร	จำนวนป่วยสัปดาห์ที่ 32			อัตราต่อปก.แสนคน		อัตราป่วยตาย	จำนวนป่วยสัปดาห์ย้อนหลัง					
			ป่วยสะสม	ป่วย	ตายสะสม	ป่วย	ตาย		สัปดาห์ที่ 31		สัปดาห์ที่ 30		สัปดาห์ที่ 29	
									สะสม	ป่วย	สะสม	ป่วย	สะสม	ป่วย
1	พยุหะคีรี	62,843	109	0	0	173.45	0.00	0.00	109	3	106	6	100	5
2	แม่เปิน	19,831	34	0	0	171.45	0.00	0.00	34	0	34	0	34	1
3	ชุมตาบง	18,376	26	0	0	141.49	0.00	0.00	26	0	26	0	26	1
4	แม่วงก์	54,028	74	0	0	136.97	0.00	0.00	74	2	72	2	70	2
5	โกรกพระ	35,210	40	0	0	113.60	0.00	0.00	40	0	40	2	38	0
6	เมือง	251,528	285	7	0	113.31	0.00	0.00	278	20	258	20	238	15
7	ลาดยาว	92,634	101	0	0	109.03	0.00	0.00	101	0	101	2	109	3
8	ท่าตะโก	70,087	49	1	0	69.91	0.00	0.00	48	8	40	8	32	6
9	เก้าเลี้ยว	35,261	23	0	0	65.23	0.00	0.00	23	1	22	0	22	0
10	ชุมแสง	68,538	41	1	0	59.82	0.00	0.00	40	0	40	1	39	3
11	บรรพตพิสัย	90,356	47	1	0	52.02	0.00	0.00	46	0	46	2	44	0
12	ไพศาลี	70,626	34	3	0	48.14	0.00	0.00	31	2	29	3	26	1
13	ตากฟ้า	41,046	11	2	0	26.80	0.00	0.00	9	1	8	1	7	0
14	ตากલી	114,805	28	0	0	24.39	0.00	0.00	28	1	27	5	22	2
15	หนองบัว	72,486	17	0	0	23.45	0.00	0.00	17	0	17	0	17	0
รวม		1,097,655	919	15	0	83.72	0.00	0.00	904	38	866	52	824	39

แหล่งข้อมูล : จากรายงาน 506 สำนักงานป้องกันควบคุมโรคที่ 3 นครสวรรค์ ข้อมูล ณ วันที่ 21 สิงหาคม 2562

ข้อมูลประชากร จากสำนักงานสาธารณสุขจังหวัดนครสวรรค์

ตารางที่ 8 อัตราป่วยและตายโรคไข้เลือดออก จังหวัดกำแพงเพชร จำแนกรายอำเภอ สัปดาห์ที่ 32

ลำดับ	อำเภอ	ประชากร	จำนวนป่วยสัปดาห์ที่ 32			อัตราต่อปก.แสนคน		อัตราป่วยตาย	จำนวนป่วยสัปดาห์ย้อนหลัง					
			ป่วยสะสม	ป่วย	ตายสะสม	ป่วย	ตาย		สัปดาห์ที่ 31		สัปดาห์ที่ 30		สัปดาห์ที่ 29	
									สะสม	ป่วย	สะสม	ป่วย	สะสม	ป่วย
1	คลองขลุง	72,256	98	4	0	135.63	0.00	0.00	94	3	91	5	86	5
2	ปางศิลาทอง	30,685	22	1	1	71.70	3.26	4.55	20	1	19	3	16	0
3	เมือง	213,228	133	12	0	62.37	0.00	0.00	121	8	113	4	109	10
4	คลองลาน	63,616	28	1	0	44.01	0.00	0.00	27	4	23	2	21	4
5	ทรายทองวัฒนา	23,560	7	0	0	29.71	0.00	0.00	7	0	7	0	7	0
6	โกสัมพีนคร	28,773	8	0	0	27.80	0.00	0.00	8	1	7	0	7	1
7	ขามเฒ่า	106,567	25	0	0	23.46	0.00	0.00	25	1	24	0	24	4
8	ไตรงาม	51,042	11	0	0	21.55	0.00	0.00	11	0	11	0	11	2
9	พรานกระต่าย	70,910	15	0	0	21.15	0.00	0.00	15	0	15	0	15	1
10	ลานกระบือ	43,090	9	0	0	20.89	0.00	0.00	9	0	9	1	8	0
11	บึงสามัคคี	26,431	2	0	0	7.57	0.00	0.00	2	0	2	0	2	0
รวม		730,158	358	18	1	49.03	0.14	0.28	339	18	321	15	306	27

แหล่งข้อมูล : จากรายงาน 506 สำนักงานป้องกันควบคุมโรคที่ 3 นครสวรรค์ ข้อมูล ณ วันที่ 21 สิงหาคม 2562

ข้อมูลประชากร จากสำนักงานสาธารณสุขจังหวัดกำแพงเพชร

ตารางที่ 9 อัตราป่วยและตายโรคไข้เลือดออก จังหวัดชัยนาท จำแนกรายอำเภอ สัปดาห์ที่ 32

ลำดับ	อำเภอ	ประชากร	จำนวนป่วยสัปดาห์ที่ 32			อัตราต่อชก.แสนคน		อัตราป่วยตาย	จำนวนป่วยสัปดาห์ย้อนหลัง					
			ป่วย สะสม	ป่วย	ตาย สะสม	ป่วย	ตาย		สัปดาห์ที่ 31		สัปดาห์ที่ 30		สัปดาห์ที่ 29	
									สะสม	ป่วย	สะสม	ป่วย	สะสม	ป่วย
1	มโนรมย์	35,226	52	0	0	147.62	0.00	0.00	52	3	49	8	41	6
2	หนองมะโมง	19,674	11	1	0	55.91	0.00	0.00	10	1	9	1	8	1
3	เมือง	76,741	23	0	0	29.97	0.00	0.00	23	3	20	0	20	2
4	สรรคบุรี	70,978	18	1	0	25.36	0.00	0.00	17	2	15	1	14	3
5	หันคา	57,350	10	0	0	17.44	0.00	0.00	10	2	8	0	8	5
6	วัดสิงห์	27,352	4	0	0	14.62	0.00	0.00	4	0	4	0	4	0
7	สรรพยา	49,888	5	0	0	10.02	0.00	0.00	5	0	5	1	4	1
8	เนินขาม	17,157	1	0	0	5.83	0.00	0.00	1	0	1	0	1	0
รวม		354,366	124	2	0	34.99	0.00	0.00	122	11	111	11	100	18

แหล่งข้อมูล : จากรายงาน 506 สำนักงานป้องกันควบคุมโรคที่ 3 นครสวรรค์ ข้อมูล ณ วันที่ 21 สิงหาคม 2562

ข้อมูลประชากร จากสำนักงานสาธารณสุขจังหวัดชัยนาท

ตารางที่ 10 อัตราป่วยและตายโรคไข้เลือดออก จังหวัดพิจิตร จำแนกรายอำเภอ สัปดาห์ที่ 32

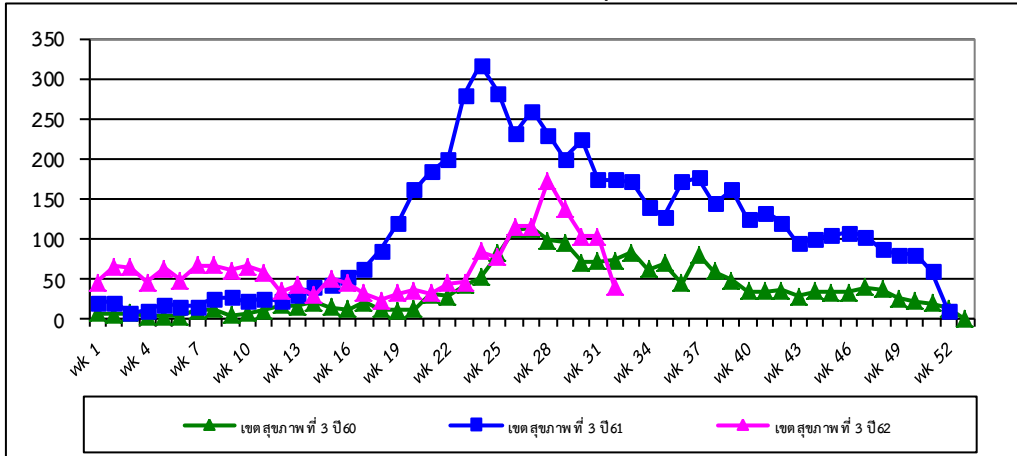
ลำดับ	อำเภอ	ประชากร	จำนวนป่วยสัปดาห์ที่ 32			อัตราต่อชก.แสนคน		อัตราป่วยตาย	จำนวนป่วยสัปดาห์ย้อนหลัง					
			ป่วย สะสม	ป่วย	ตาย สะสม	ป่วย	ตาย		สัปดาห์ที่ 31		สัปดาห์ที่ 30		สัปดาห์ที่ 29	
									สะสม	ป่วย	สะสม	ป่วย	สะสม	ป่วย
1	วังทรายพูน	25,374	20	0	0	78.82	0.00	0.00	20	1	19	1	18	3
2	สามง่าม	43,840	27	0	0	61.59	0.00	0.00	27	0	27	3	24	4
3	วชิรบำรุง	30,692	13	0	0	42.36	0.00	0.00	13	0	13	0	13	0
4	ทับคล้อ	45,716	18	1	0	39.37	0.00	0.00	17	4	13	1	12	2
5	เมือง	112,708	34	0	0	30.17	0.00	0.00	34	4	30	0	30	0
6	ดงเจริญ	20,598	6	1	0	29.13	0.00	0.00	5	0	5	0	5	1
7	สากเหล็ก	24,159	6	0	0	24.84	0.00	0.00	6	1	5	1	4	0
8	บึงนาราง	28,095	6	0	0	21.36	0.00	0.00	6	1	5	0	5	0
9	โพธิ์ประทับช้าง	43,431	9	0	0	20.72	0.00	0.00	9	1	8	0	8	0
10	บางมูลนาก	48,215	8	0	0	16.59	0.00	0.00	8	0	8	0	8	2
11	ตะพานหิน	70,587	9	1	0	12.75	0.00	0.00	8	0	8	0	8	1
12	โพทะเล	60,591	4	0	0	6.60	0.00	0.00	4	0	4	1	3	1
รวม		554,006	160	3	0	28.88	0.00	0.00	157	12	145	7	138	14

แหล่งข้อมูล : จากรายงาน 506 สำนักงานป้องกันควบคุมโรคที่ 3 นครสวรรค์ ข้อมูล ณ วันที่ 21 สิงหาคม 2562

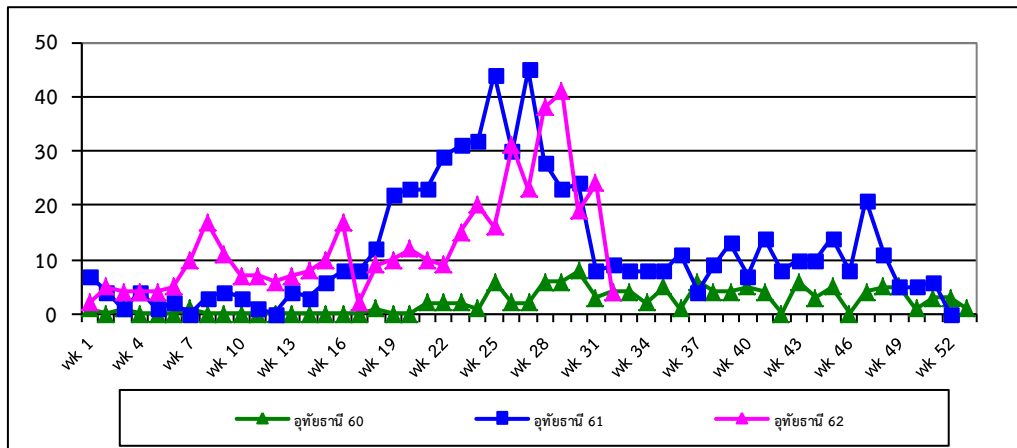
ข้อมูลประชากร จากสำนักงานสาธารณสุขจังหวัดพิจิตร

การกระจายการเกิดโรคไข้เลือดออกปี 2562 จำแนกรายสัปดาห์ เปรียบเทียบกับปี 2560 และ ปี 2561

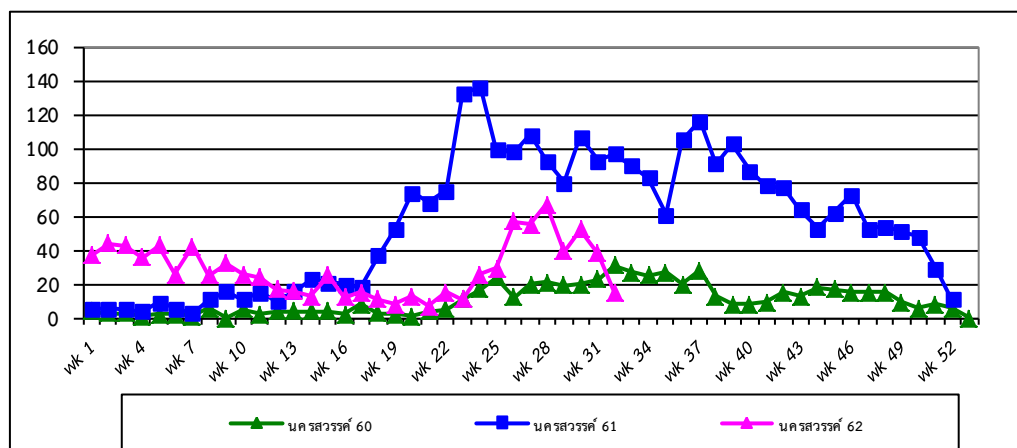
จำแนกรายสัปดาห์ในเขตสุขภาพที่ 3



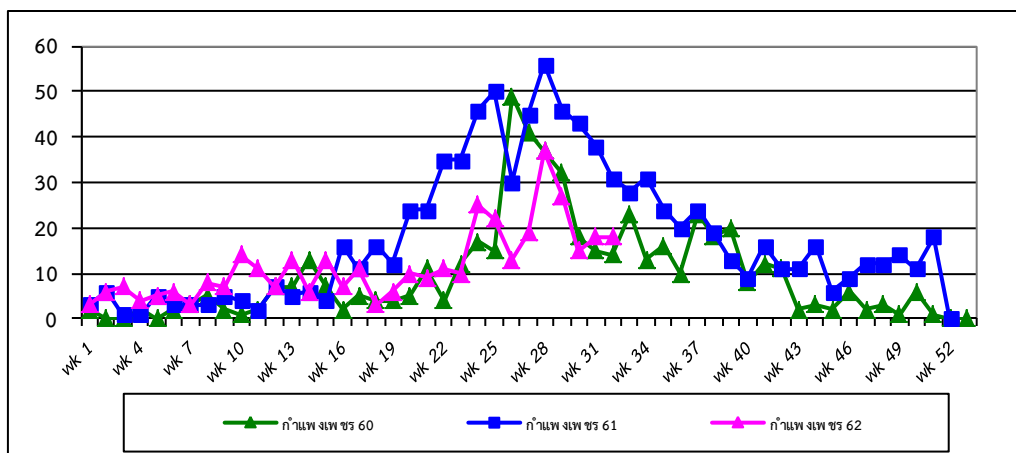
รูปที่ 1 จำนวนผู้ป่วยโรคไข้เลือดออก จำแนกรายสัปดาห์ ภาพรวมในเขตสุขภาพที่ 3 สัปดาห์ที่ 32
ที่มา: รายงาน 506 สำนักงานป้องกันควบคุมโรคที่ 3 นครสวรรค์



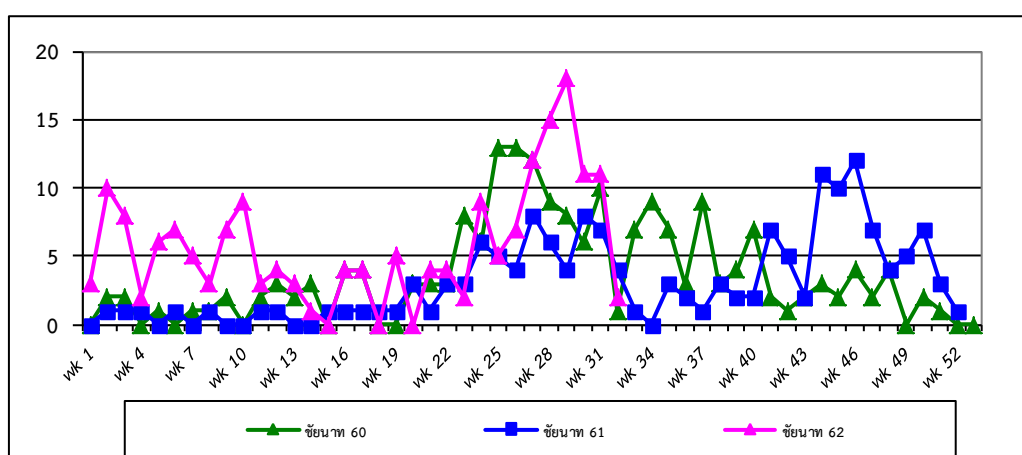
รูปที่ 2 จำนวนผู้ป่วยโรคไข้เลือดออก จำแนกรายสัปดาห์ จังหวัดอุทัยธานี สัปดาห์ที่ 32
ที่มา: รายงาน 506 สำนักงานป้องกันควบคุมโรคที่ 3 นครสวรรค์



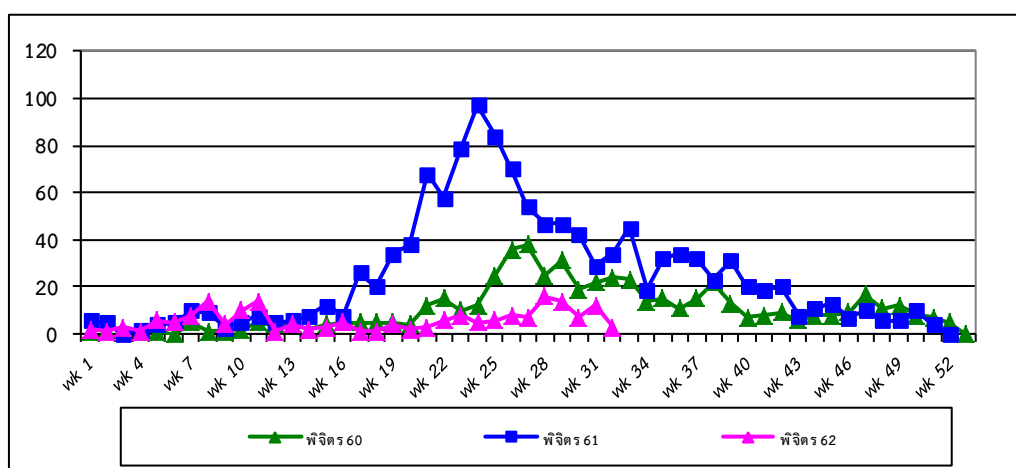
รูปที่ 3 จำนวนผู้ป่วยโรคไข้เลือดออก จำแนกรายสัปดาห์ จังหวัดนครสวรรค์ สัปดาห์ที่ 32
ที่มา:รายงาน 506 สำนักงานป้องกันควบคุมโรคที่ 3 นครสวรรค์



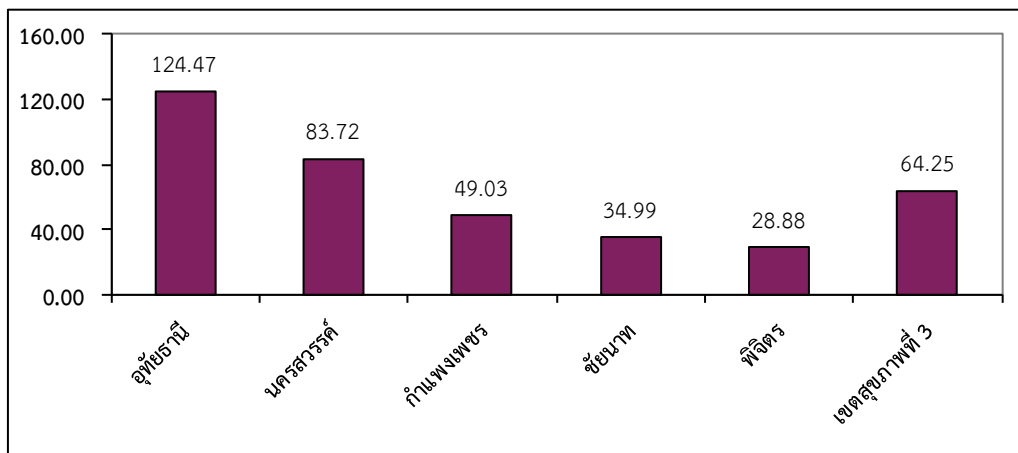
รูปที่ 4 จำนวนผู้ป่วยโรคไข้เลือดออก จำแนกรายสัปดาห์ จังหวัดกำแพงเพชร สัปดาห์ที่ 32
ที่มา: รายงาน 506 สำนักงานป้องกันควบคุมโรคที่ 3 นครสวรรค์



รูปที่ 5 จำนวนผู้ป่วยโรคไข้เลือดออก จำแนกรายสัปดาห์ จังหวัดชัยนาท สัปดาห์ที่ 32
ที่มา:รายงาน 506 สำนักงานป้องกันควบคุมโรคที่ 3 นครสวรรค์



รูปที่ 6 จำนวนผู้ป่วยโรคไข้เลือดออก จำแนกรายสัปดาห์ จังหวัดพิจิตร สัปดาห์ที่ 32
ที่มา: รายงาน 506 สำนักงานป้องกันควบคุมโรคที่ 3 นครสวรรค์



รูปที่ 7 อัตราป่วยสะสมโรคไข้เลือดออกต่อประชากรแสนคนรายจังหวัดและเขตสุขภาพที่ 3 ณ สัปดาห์ที่ 32

ที่มา: รายงาน 506 สำนักงานป้องกันควบคุมโรคที่ 3 นครสวรรค์