



# สถานการณ์โรคไข้เลือดออก

## เขตสุขภาพที่ 3



งานโรคติดต่อนำโดยแมลง



สำนักงานป้องกันควบคุมโรคที่ 3 จังหวัดนครสวรรค์



เบอร์โทร : 056-221822 ต่อ 152



E-mail : [vbd.dpc3@gmail.com](mailto:vbd.dpc3@gmail.com)

สัปดาห์ที่ 20  
ปี 2565

ข้อมูล ณ วันที่  
25 พฤษภาคม 2565

# สถานการณ์ ไข้เลือดออก

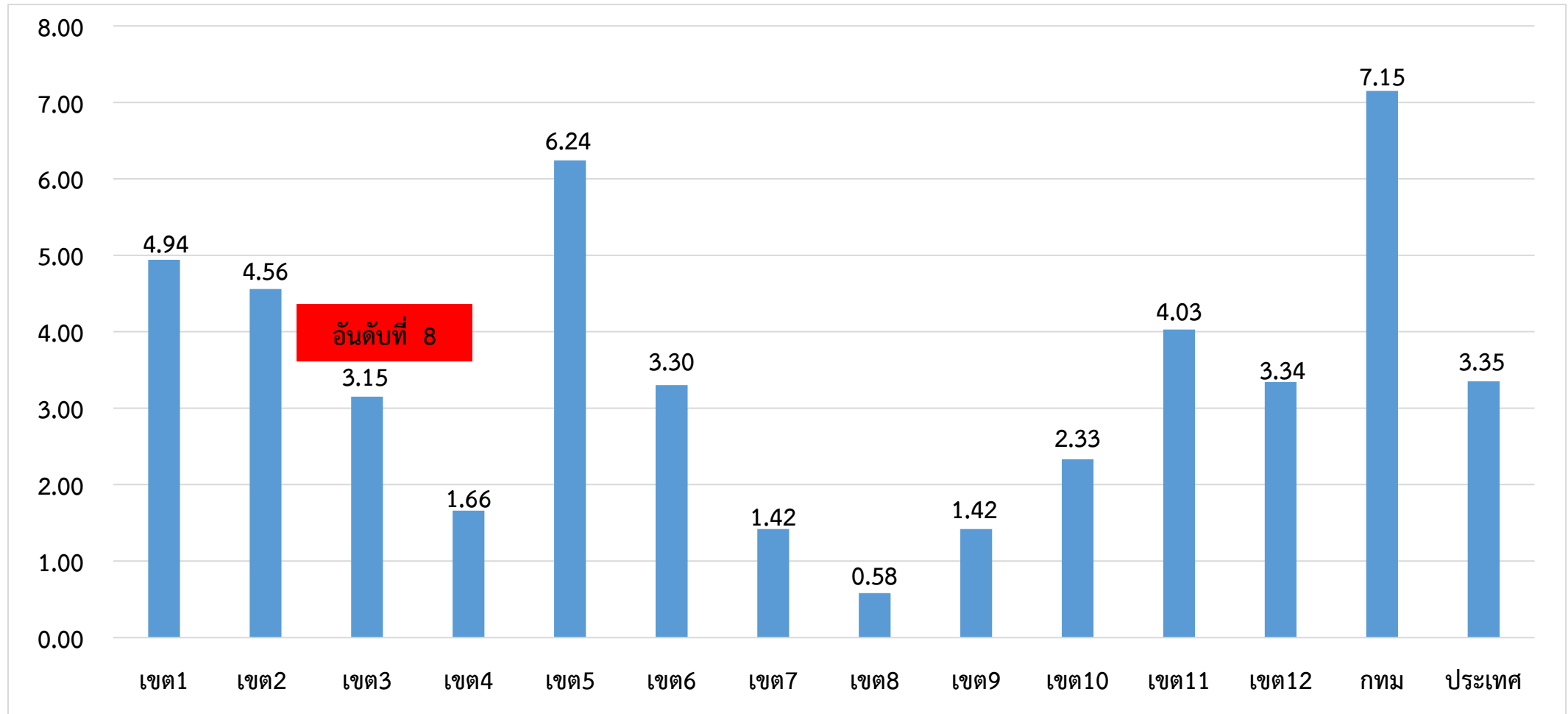
| ระดับประเทศ     | 2565  | 2564  | 2563   | 2562   | 2561   | 2560   |
|-----------------|-------|-------|--------|--------|--------|--------|
| ป่วย (ราย)      | 2,220 | 3,407 | 15,012 | 24,927 | 13,634 | 11,477 |
| ตาย (ราย)       | 3     | 2     | 12     | 41     | 25     | 22     |
| อัตราป่วยต่อแสน | 3.35  | 5.12  | 22.62  | 37.49  | 20.56  | 17.37  |
| อัตราป่วยตาย %  | 0.14  | 0.06  | 0.08   | 0.16   | 0.18   | 0.19   |

มีรายงานผู้ป่วยเพิ่มขึ้นจากสัปดาห์ที่ผ่านมา + 268 ราย  
ณ ช่วงเวลาเดียวกัน ปี 2565 มีรายงานผู้ป่วยน้อยกว่าปี 2564 ร้อยละ 43

ที่มา: รายงานกองโรคติดต่อฯ โดยแมลง ณ วันที่ 25 พ.ค. 2565

# สถานการณ์โรคไข้เลือดออก จำแนกรายเขตสุขภาพ ตั้งแต่วันที่ 1 มกราคม - 25 พฤษภาคม 2565

อัตราป่วยต่อแสนประชากร



ที่มา: รายงาน 506 กองระบาดวิทยา ณ วันที่ 25 พ.ค. 2565

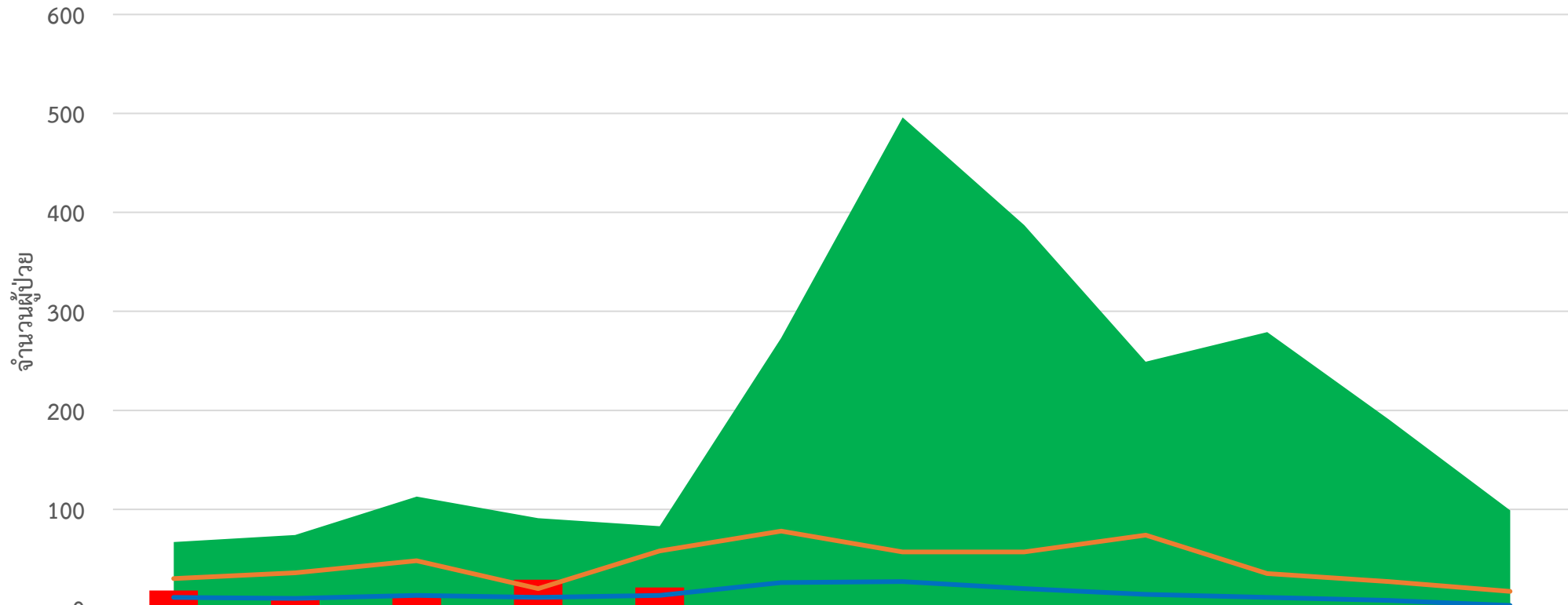
สัปดาห์ที่ 20  
ปี 2565

ข้อมูล ณ วันที่  
25 พฤษภาคม 2565

# สถานการณ์ ไข้เลือดออก

| เขต 3            | ป่วย (ราย)     | ตาย (ราย) | อัตราป่วยต่อแสน | อัตราป่วยตาย (%) | ลำดับของประเทศ |
|------------------|----------------|-----------|-----------------|------------------|----------------|
| ชัยนาท           | 23 (+14)       | 1         | 7.18            | 4.35             | 8              |
| นครสวรรค์        | 34 (+13)       | 0         | 3.28            | 0.00             | 26             |
| อุทัยธานี        | 7 (+4)         | 0         | 2.15            | 0.00             | 35             |
| พิจิตร           | 23 (+1)        | 0         | 4.34            | 0.00             | 20             |
| กำแพงเพชร        | 5 (+0)         | 0         | 0.70            | 0.00             | 59             |
| <b>เขตสุขภาพ</b> | <b>92(+32)</b> | <b>1</b>  | <b>3.15</b>     | <b>1.09</b>      | <b>8</b>       |

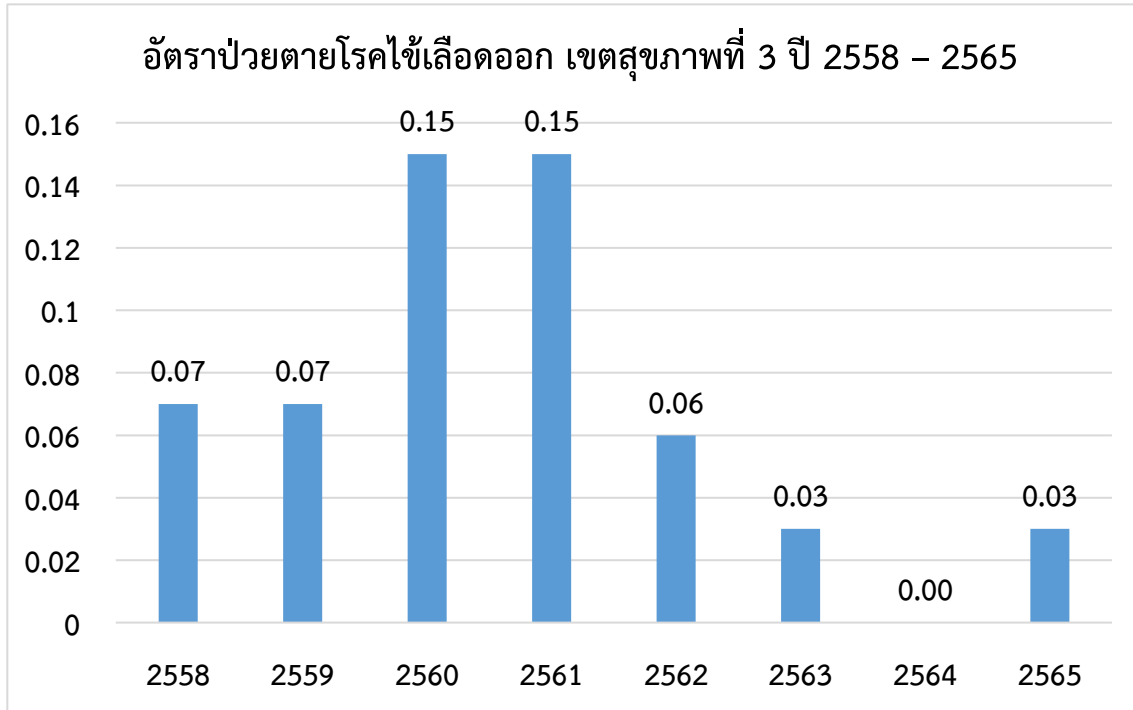
## จำนวนผู้ป่วยไข้เลือดออกรายเดือน เขตสุขภาพที่ 3



|                    | ม.ค. | ก.พ. | มี.ค. | เม.ย. | พ.ค. | มิ.ย. | ก.ค. | ส.ค. | ก.ย. | ต.ค. | พ.ย. | ธ.ค. |
|--------------------|------|------|-------|-------|------|-------|------|------|------|------|------|------|
| Median             | 67   | 74   | 113   | 91    | 83   | 273   | 496  | 387  | 249  | 279  | 191  | 99   |
| 2565               | 18   | 11   | 13    | 29    | 21   | 0     | 0    | 0    | 0    | 0    | 0    | 0    |
| 2564               | 30   | 36   | 48    | 20    | 58   | 78    | 57   | 57   | 74   | 35   | 27   | 17   |
| พยากรณ์โรค ปี 2565 | 11   | 10   | 13    | 11    | 13   | 26    | 27   | 20   | 14   | 11   | 8    | 3    |

ที่มา: รายงาน 506 กองระบาดวิทยา ณ วันที่ 25 พ.ค. 2565

## สถานการณ์การเสียชีวิตด้วยโรคไข้เลือดออก เขตสุขภาพที่ 3



### จำนวนผู้เสียชีวิตโรคไข้เลือดออกเขตสุขภาพที่ 3 ปี 2558 - 2565

| จังหวัด    | 2558     | 2559     | 2560     | 2561     | 2562     | 2563     | 2564     | 2565     |
|------------|----------|----------|----------|----------|----------|----------|----------|----------|
| กำแพงเพชร  | 1        | 0        | 2        | 2        | 1        | 0        | 0        | 0        |
| ชัยนาท     | 1        | 0        | 0        | 0        | 1        | 0        | 0        | 1        |
| พิจิตร     | 1        | 1        | 1        | 2        | 0        | 0        | 0        | 0        |
| นครสวรรค์  | 3        | 0        | 0        | 5        | 0        | 1        | 0        | 0        |
| อุทัยธานี  | 0        | 0        | 0        | 0        | 0        | 0        | 0        | 0        |
| <b>รวม</b> | <b>5</b> | <b>1</b> | <b>3</b> | <b>9</b> | <b>2</b> | <b>1</b> | <b>0</b> | <b>1</b> |

อำเภอที่มีอัตราป่วยโรคไข้เลือดออกสูงสุด 10 อันดับแรก  
ใน 4 สัปดาห์ล่าสุด (สัปดาห์ที่ 15 - 18 ปี 65 )

| อันดับ | จังหวัด   | อำเภอ          | จำนวนผู้ป่วย | อัตราป่วยต่อประชากร 100,000 คน |
|--------|-----------|----------------|--------------|--------------------------------|
| 1      | พิจิตร    | วชิรบารมี      | 5            | 15.97                          |
| 2      | นครสวรรค์ | ท่าตะโก        | 4            | 5.98                           |
| 3      | พิจิตร    | วังทรายพูน     | 1            | 4.06                           |
| 4      | กำแพงเพชร | โกสัมพีนคร     | 1            | 3.47                           |
| 5      | นครสวรรค์ | ไพศาลี         | 1            | 1.40                           |
| 6      | นครสวรรค์ | เมืองนครสวรรค์ | 1            | 0.41                           |
| 7      | -         | -              | -            | -                              |
| 8      | -         | -              | -            | -                              |
| 9      | -         | -              | -            | -                              |
| 10     | -         | -              | -            | -                              |

ที่มา : โปรแกรมทันระดับ ณ วันที่ 18 พ.ค. 2565

อำเภอที่มีอัตราป่วยโรคไข้เลือดออกสูงสุด 10 อันดับแรก  
ใน 4 สัปดาห์ล่าสุด (สัปดาห์ที่ 16 - 19 ปี 65 )

| อันดับ | จังหวัด   | อำเภอ          | จำนวนผู้ป่วย | อัตราป่วยต่อประชากร 100,000 คน |
|--------|-----------|----------------|--------------|--------------------------------|
| 1      | ชัยนาท    | สรรพยา         | 12           | 28.57                          |
| 2      | พิจิตร    | วชิรบารมี      | 4            | 12.78                          |
| 3      | อุทัยธานี | เมืองอุทัยธานี | 4            | 7.95                           |
| 4      | นครสวรรค์ | ท่าตะโก        | 3            | 4.48                           |
| 5      | ชัยนาท    | วัดสิงห์       | 1            | 3.91                           |
| 6      | นครสวรรค์ | แม่วงก์        | 2            | 3.77                           |
| 7      | นครสวรรค์ | ตากલી          | 4            | 3.70                           |
| 8      | กำแพงเพชร | โกสัมพีนคร     | 1            | 3.47                           |
| 9      | นครสวรรค์ | หนองบัว        | 2            | 2.90                           |
| 10     | นครสวรรค์ | โกรกพระ        | 1            | 2.81                           |

ที่มา : โปรแกรมทันระดับ ณ วันที่ 25 พ.ค. 2565

อำเภอที่มีอัตราป่วยสะสมโรคไข้เลือดออกสูงสุด 10 อันดับแรก  
(สัปดาห์ที่ 19/65 )

| อันดับ | จังหวัด   | อำเภอ        | จำนวนผู้ป่วยสะสม | อัตราป่วยสะสมต่อประชากรแสนคน |
|--------|-----------|--------------|------------------|------------------------------|
| 1      | พิจิตร    | วชิรบุรี     | 6                | 19.14                        |
| 2      | พิจิตร    | สามง่าม      | 7                | 16.67                        |
| 3      | กำแพงเพชร | โกสัมพีนคร   | 3                | 10.63                        |
| 4      | ชัยนาท    | มโนรมย์      | 3                | 9.24                         |
| 5      | นครสวรรค์ | ตาคลี        | 6                | 6.36                         |
| 6      | นครสวรรค์ | ท่าตะโก      | 4                | 5.88                         |
| 7      | นครสวรรค์ | ตากฟ้า       | 2                | 5.84                         |
| 8      | นครสวรรค์ | ไพศาลี       | 4                | 5.66                         |
| 9      | พิจิตร    | เมือง        | 6                | 5.53                         |
| 10     | กำแพงเพชร | ทรายทองวัฒนา | 1                | 4.40                         |

ที่มา: รายงาน 506 สคร.3 ณ 18 พ.ค. 2565

อำเภอที่มีอัตราป่วยสะสมโรคไข้เลือดออกสูงสุด 10 อันดับแรก  
(สัปดาห์ที่ 20/65)

| อันดับ | จังหวัด   | อำเภอ      | จำนวนผู้ป่วยสะสม | อัตราป่วยสะสมต่อประชากรแสนคน |
|--------|-----------|------------|------------------|------------------------------|
| 1      | ชัยนาท    | สรรพยา     | 12               | 28.63                        |
| 2      | พิจิตร    | วชิรบุรี   | 6                | 19.14                        |
| 3      | พิจิตร    | สามง่าม    | 7                | 16.67                        |
| 4      | กำแพงเพชร | โกสัมพีนคร | 3                | 10.63                        |
| 5      | นครสวรรค์ | ตาคลี      | 10               | 10.60                        |
| 6      | นครสวรรค์ | แม่वंก     | 4                | 9.47                         |
| 7      | ชัยนาท    | มโนรมย์    | 3                | 9.24                         |
| 8      | นครสวรรค์ | ไพศาลี     | 6                | 8.50                         |
| 9      | อุทัยธานี | เมือง      | 4                | 8.00                         |
| 10     | พิจิตร    | เมือง      | 7                | 6.45                         |

ที่มา: รายงาน 506 สคร.3 ณ วันที่ 25 พ.ค. 2565





# เป้าหมายลดโรคไข้เลือดออก เขตสุขภาพ ที่ 3

|  | ปี 2561  | ปี 2562  | ปี 2563  | ปี 2564  | ปี 2565  |
|--|--|--|--|--|--|
| เป้าหมาย:<br>ลดอัตราป่วยโรค<br>ไข้เลือดออก | ไม่น้อยกว่า<br>ร้อยละ 10<br>ของค้ำชัญฐาน<br>ย้อนหลัง 5 ปี<br>(พ.ศ.2556-2560) | ไม่น้อยกว่า<br>ร้อยละ 15<br>ของค้ำชัญฐาน<br>ย้อนหลัง 5 ปี<br>(พ.ศ.2557-2561) | ไม่น้อยกว่า<br>ร้อยละ 20<br>ของค้ำชัญฐาน<br>ย้อนหลัง 5 ปี<br>(พ.ศ.2558-2562) | ไม่น้อยกว่า<br>ร้อยละ 25<br>ของค้ำชัญฐาน<br>ย้อนหลัง 5 ปี<br>(พ.ศ.2559-2563) | ไม่น้อยกว่า<br>ร้อยละ 15<br>ของค้ำชัญฐาน<br>ย้อนหลัง 5 ปี<br>(พ.ศ.2560-2564) |
| ค้ำชัญฐานย้อนหลัง5ปี                       | 68.74  | 68.74  | 107.83   | 107.83   | 97.06  |
| ค่าเป้าหมาย                                | 61.87  | 58.43  | 86.27  | 80.87  | 82.06  |
| ผลงาน                                      | 197.42   | 107.80   | 95.88  | 18.00  | 3.15   |
| เป้าหมาย:<br>อัตราป่วยตาย                  | ร้อยละ 0.11  | ไม่เกินร้อยละ 0.10   | ไม่เกินร้อยละ 0.10   | ไม่เกินร้อยละ 0.10   | ไม่เกินร้อยละ 0.10   |
| ผลงาน                                      | 0.15   | 0.06   | 0.03   | 0.00   | 0.03   |



# เป้าหมายลดโรคไข้เลือดออก เขตสุขภาพ ที่ 3 ปี2565

|   | เขต3   | ชัยนาท | นครสวรรค์ | อุทัยธานี | พิจิตร | กำแพงเพชร |
|---|--|--------|-----------|-----------|--------|-----------|
| เป้าหมาย:<br>ลดอัตราป่วยโรค<br>ไข้เลือดออก                            | ไม่น้อยกว่าร้อยละ 15 ของค้ำมัธฐานย้อนหลัง 5 ปี (พ.ศ.2560-2564) |        |           |           |        |           |
| ไม่น้อยกว่า ร้อยละ 15<br>ของค้ำมัธฐานย้อนหลัง 5<br>ปี (พ.ศ.2560-2564) | 97.06  | 90.58  | 119.18    | 105.40    | 98.33  | 62.79     |
| ค่าเป้าหมาย   | 82.06  | 75.58  | 104.18    | 90.40     | 83.33  | 47.79     |
| ผลงาน   | 3.15   | 7.18   | 3.28      | 2.15      | 4.34   | 0.70      |
| เป้าหมาย:<br>อัตราป่วยตาย   | อัตราป่วยตาย ไม่เกินร้อยละ 0.10                                |        |           |           |        |           |
| ผลงาน   | 0.03   | 0.31   | 0.00      | 0.00      | 0.00   | 0.00      |

**Thank you**

