



กรมควบคุมโรค

สำนักงานป้องกันควบคุมโรคที่ 3 จังหวัดนครสวรรค์

# รายงานเฝ้าระวังโรคไข้เลือดออกประจำสัปดาห์ เขตสุขภาพที่ 3

ประจำสัปดาห์ที่ 22 วันที่ 29 พฤษภาคม – 4 มิถุนายน 2565

กลุ่มระบาดวิทยาและตอบโต้ภาวะฉุกเฉินทางสาธารณสุข

สำนักงานป้องกันควบคุมโรคที่ 3 จังหวัดนครสวรรค์

โทร 056-221822 ต่อ 114 โทรสาร 056-226620 e-mail : epiodpc3@gmail.com

## สถานการณ์โรคไข้เลือดออกปี 2565 ภาพรวมประเทศไทย

สถานการณ์โรคไข้เลือดออก ปี 2565 ในภาพรวมทั้งประเทศ (ตั้งแต่วันที่ 29 พฤษภาคม – 4 มิถุนายน 2565) มีรายงานผู้ป่วยสะสม จำนวน 3,386 ราย (อัตราป่วยเท่ากับ 5.12 ต่อประชากรแสนคน) มีรายงานผู้ป่วยเสียชีวิต จำนวน 3 ราย อัตราตายเท่ากับ 0.005 ต่อประชากรแสนคน อัตราป่วยตาย ร้อยละ 0.09 ภาคที่มีอัตราป่วยสูงสุด คือ ภาคเหนือ (อัตราป่วยเท่ากับ 8.31 ต่อประชากรแสนคน) รองลงมา คือ ภาคกลาง (อัตราป่วยเท่ากับ 6.19 ต่อประชากรแสนคน) ภาคใต้ (อัตราป่วยเท่ากับ 4.54 ต่อประชากรแสนคน) และภาคตะวันออกเฉียงเหนือ (อัตราป่วยเท่ากับ 2.49 ต่อประชากรแสนคน) ตามลำดับ (ตารางที่ 1)

### ตารางที่ 1 การจัดลำดับภูมิภาค ปี 2565 ตามอัตราป่วยสะสม ประเทศไทย

ลำดับที่	ภาค	จำนวนป่วย	จำนวนตาย	อัตราป่วย/พชก.แสนคน	อัตราตาย/พชก.แสนคน	อัตราป่วยตาย	ประชากร
1	ภาคเหนือ	998	1	8.31	0.008	0.10	12,010,024
2	ภาคกลาง	1,413	2	6.19	0.01	0.14	22,842,228
3	ภาคใต้	431	0	4.54	0.00	0.00	9,492,267
4	ภาคตะวันออกเฉียงเหนือ	544	0	2.49	0.00	0.00	21,826,920

แหล่งข้อมูล...ข้อมูลจากกองระบาดวิทยา กรมควบคุมโรค กระทรวงสาธารณสุข ณ วันที่ 8 มิถุนายน 2565

เขตสุขภาพที่มีอัตราป่วยสูงสุด 3 อันดับแรก คือ **เขตสุขภาพที่ 1** (อัตราป่วยเท่ากับ 10.35 ต่อประชากรแสนคน) รองลงมา คือ **เขตสุขภาพที่ 13** (อัตราป่วยเท่ากับ 9.26 ต่อประชากรแสนคน) และ **เขตสุขภาพที่ 5** (อัตราป่วยเท่ากับ 8.55 ต่อประชากรแสนคน) ตามลำดับ เมื่อพิจารณาเขตสุขภาพในภาคเหนือ พบว่า **เขตสุขภาพที่ 1** มีอัตราป่วยเท่ากับ 10.35 ต่อประชากรแสนคน (เป็นอันดับที่ 1 ของประเทศ) **เขตสุขภาพที่ 2** มีอัตราป่วยเท่ากับ 8.18 ต่อประชากรแสนคน (เป็นอันดับที่ 4 ของประเทศ) และ **เขตสุขภาพที่ 3** มีอัตราป่วยเท่ากับ 4.86 ต่อประชากรแสนคน (เป็นอันดับที่ 6 ของประเทศ) (ตารางที่ 2)

ตารางที่ 2 ลำดับเขตสุขภาพ ปี 2565 ตามอัตราป่วยสะสม ประเทศไทย

เขตสุขภาพ	ลำดับที่ของประเทศไทย														
	สัปดาห์ที่ 22			สัปดาห์ที่ 21			สัปดาห์ที่ 20			สัปดาห์ที่ 19			สัปดาห์ที่ 18		
	ลำดับ	อัตราป่วยสะสม	จำนวนตายสะสม	ลำดับ	อัตราป่วยสะสม	จำนวนตายสะสม	ลำดับ	อัตราป่วยสะสม	จำนวนตายสะสม	ลำดับ	อัตราป่วยสะสม	จำนวนตายสะสม	ลำดับ	อัตราป่วยสะสม	จำนวนตายสะสม
1	1	10.35	0	4	5.53	0	3	4.94	0	3	4.27	0	3	4.09	0
2	4	8.18	0	3	6.11	0	4	4.56	0	4	3.71	0	5	2.91	0
3	6	4.86	1	7	3.90	1	8	3.15	1	8	2.05	1	8	2.05	1
4	11	2.40	1	10	2.08	1	10	1.66	1	9	1.57	1	11	1.00	0
5	3	8.55	0	2	6.75	0	2	6.24	0	2	5.62	0	2	5.51	0
6	7	4.39	1	6	4.07	1	7	3.30	1	6	3.06	1	6	2.77	1
7	10	2.99	0	11	2.08	0	11	1.42	0	12	1.22	0	12	0.94	0
8	13	0.83	0	13	0.65	0	13	0.58	0	13	0.53	0	13	0.53	0
9	12	2.29	0	12	1.71	0	12	1.42	0	11	1.27	0	10	1.13	0
10	8	4.23	0	8	3.42	0	9	2.33	0	10	1.50	0	9	1.42	0
11	5	5.30	0	5	4.27	0	5	4.03	0	5	3.50	0	4	3.23	0
12	9	3.86	0	9	3.34	0	6	3.34	0	7	2.76	0	7	2.58	0
13	2	9.26	0	1	7.16	0	1	7.15	0	1	7.15	0	1	7.15	0

แหล่งข้อมูล...ข้อมูลจากกองระบาดวิทยา กรมควบคุมโรค กระทรวงสาธารณสุข ณ วันที่ 8 มิถุนายน 2565

จังหวัดในเขตสุขภาพที่ 3 ปี 2565

จังหวัด	ลำดับที่ของประเทศไทย														
	สัปดาห์ที่ 22			สัปดาห์ที่ 21			สัปดาห์ที่ 20			สัปดาห์ที่ 19			สัปดาห์ที่ 18		
	ลำดับ	อัตราป่วยสะสม	จำนวนตายสะสม	ลำดับ	อัตราป่วยสะสม	จำนวนตายสะสม	ลำดับ	อัตราป่วยสะสม	จำนวนตายสะสม	ลำดับ	อัตราป่วยสะสม	จำนวนตายสะสม	ลำดับ	อัตราป่วยสะสม	จำนวนตายสะสม
ชัยนาท	7	12.80	1	6	9.99	1	8	7.18	1	24	2.81	1	20	2.81	1
นครสวรรค์	19	5.99	0	24	4.54	0	26	3.28	0	32	2.03	0	30	2.03	0
พิจิตร	26	5.10	0	25	4.34	0	20	4.34	0	17	4.16	0	15	4.16	0
อุทัยธานี	43	2.15	0	38	2.15	0	35	2.15	0	48	0.92	0	43	0.92	0
กำแพงเพชร	66	0.70	0	61	0.70	0	59	0.70	0	55	0.70	0	53	0.70	0

แหล่งข้อมูล...ข้อมูลจากกองระบาดวิทยา กรมควบคุมโรค กระทรวงสาธารณสุข ณ วันที่ 8 มิถุนายน 2565

จังหวัดที่มีอัตราป่วยสูงสุด 3 อันดับแรก คือ **จังหวัดแม่ฮ่องสอน** (อัตราป่วยเท่ากับ 147.95 ต่อประชากรแสนคน) รองลงมาคือ **จังหวัดตาก** (อัตราป่วยเท่ากับ 26.31 ต่อประชากรแสนคน) และ**จังหวัดระนอง** (อัตราป่วยเท่ากับ 26.21 ต่อประชากรแสนคน) เมื่อพิจารณาจังหวัดในเขตสุขภาพที่ 3 พบว่า **จังหวัดชัยนาท** มีอัตราป่วยเท่ากับ 12.80 ต่อประชากรแสนคน (เป็นอันดับที่ 7 ของประเทศ) รองลงมาคือ **จังหวัดนครสวรรค์** มีอัตราป่วยเท่ากับ 5.99 ต่อประชากรแสนคน (เป็นอันดับที่ 19 ของประเทศ) **จังหวัดพิจิตร** มีอัตราป่วยเท่ากับ 5.10 ต่อประชากรแสนคน (เป็นอันดับที่ 26 ของประเทศ) **จังหวัดอุทัยธานี** มีอัตราป่วยเท่ากับ 2.15 ต่อประชากรแสนคน (เป็นอันดับที่ 43 ของประเทศ) และ **จังหวัดกำแพงเพชร** มีอัตราป่วยเท่ากับ 0.70 ต่อประชากรแสนคน (เป็นอันดับที่ 66 ของประเทศ) (ตารางที่ 3)

ตารางที่ 3 การจัดลำดับจังหวัด 5 อันดับแรกของประเทศไทย และจังหวัดในเขตสุขภาพที่ 3 ปี 2565 ตามอัตราป่วยสะสม

ลำดับที่	จังหวัด	จำนวนป่วย	จำนวนตาย	อัตราป่วย/ปชกแสนคน	อัตราตาย/ปชกแสนคน	อัตราป่วยตาย(ร้อยละ)	ประชากร
1	แม่ฮ่องสอน	423	0	147.95	0.00	0.00	285916
2	ตาก	178	0	26.31	0.00	0.00	676583
3	ระนอง	51	0	26.21	0.00	0.00	194573
4	ราชบุรี	147	0	16.93	0.00	0.00	868281
5	นครปฐม	147	0	15.94	0.00	0.00	922171

แหล่งข้อมูล...ข้อมูลจากกองระบาดวิทยา กรมควบคุมโรค กระทรวงสาธารณสุข ณ วันที่ 8 มิถุนายน 2565

#### จังหวัดในเขตสุขภาพที่ 3

ลำดับที่	จังหวัด	จำนวนป่วย	จำนวนตาย	อัตราป่วย/ปชกแสนคน	อัตราตาย/ปชกแสนคน	อัตราป่วยตาย(ร้อยละ)	ประชากร
7	ชัยนาท	41	1	12.80	0.31	2.44	320,432
19	นครสวรรค์	62	0	5.99	0.00	0.00	1,035,028
26	พิจิตร	27	0	5.10	0.00	0.00	529,395
43	อุทัยธานี	7	0	2.15	0.00	0.00	325,116
66	กำแพงเพชร	5	0	0.70	0.00	0.00	712,143

แหล่งข้อมูล...ข้อมูลจากกองระบาดวิทยา กรมควบคุมโรค กระทรวงสาธารณสุข ณ วันที่ 8 มิถุนายน 2565

#### สถานการณ์โรคไข้เลือดออกปี 2565 เขตสุขภาพที่ 3 จำแนกรายจังหวัด

สถานการณ์โรคไข้เลือดออก ปี 2565 สัปดาห์ที่ 22 (วันที่ 29 พฤษภาคม - 4 มิถุนายน 2565) จากรายงาน 506 สำนักงานป้องกันควบคุมโรคที่ 3 จังหวัดนครสวรรค์ พบว่ามีรายงานผู้ป่วยสะสม ในเขตสุขภาพที่ 3 (วันที่ 1 มกราคม - 4 มิถุนายน 2565) จำนวน 144 ราย คิดเป็นอัตราป่วยเท่ากับ 4.96 ต่อประชากรแสนคน มีรายงานผู้ป่วยเสียชีวิต จำนวน 1 ราย อัตราตาย 0.03 ต่อประชากรแสนคน อัตราป่วยตาย ร้อยละ 0.69 เมื่อจำแนกข้อมูลรายจังหวัด พบว่า จังหวัดที่มีอัตราป่วยมากที่สุด คือ **จังหวัดชัยนาท** มีอัตราป่วยเท่ากับ 11.91 ต่อประชากรแสนคน รองลงมาคือ **จังหวัดนครสวรรค์** มีอัตราป่วยเท่ากับ 5.80 ต่อประชากรแสนคน **จังหวัดพิจิตร** อัตราป่วยเท่ากับ 5.24 ต่อประชากรแสนคน **จังหวัดอุทัยธานี** มีอัตราป่วยเท่ากับ 2.13 ต่อประชากรแสนคน และ**จังหวัดกำแพงเพชร** มีอัตราป่วยเท่ากับ 1.68 ต่อประชากรแสนคน (ตารางที่ 4)

ตารางที่ 4 อัตราป่วยและตายโรคไข้เลือดออก จังหวัดในเขตสุขภาพที่ 3 จำแนกรายจังหวัด สัปดาห์ที่ 22

ลำดับ	จังหวัด	ประชากร	จำนวนป่วยสัปดาห์ที่ 22			อัตราต่อประชากรแสนคน		อัตราป่วยตาย	จำนวนป่วยสัปดาห์ย้อนหลัง					
			ป่วยสะสม	ป่วย	ตายสะสม	ป่วย	ตาย		สัปดาห์ที่ 21		สัปดาห์ที่ 20		สัปดาห์ที่ 19	
									สะสม	ป่วย	สะสม	ป่วย	สะสม	ป่วย
1	ชัยนาท	327,488	39	8	1	11.91	0.31	2.56	31	8	23	0	23	5
2	นครสวรรค์	1,000,351	58	11	0	5.80	0.00	0.00	46	13	34	4	30	4
3	พิจิตร	534,583	28	0	0	5.24	0.00	0.00	28	3	25	2	23	0
4	อุทัยธานี	328,618	7	0	0	2.13	0.00	0.00	7	0	7	0	7	0
5	กำแพงเพชร	714,417	12	1	0	1.68	0.00	0.00	11	4	7	1	6	0
<b>รวมเขตสุขภาพที่ 3</b>		<b>2,905,457</b>	<b>144</b>	<b>20</b>	<b>1</b>	<b>4.96</b>	<b>0.03</b>	<b>0.69</b>	<b>123</b>	<b>28</b>	<b>96</b>	<b>7</b>	<b>89</b>	<b>9</b>

แหล่งข้อมูล : จากรายงาน 506 สำนักงานป้องกันควบคุมโรคที่ 3 นครสวรรค์ ข้อมูล ณ วันที่ 9 มิถุนายน 2565

ข้อมูลประชากร จากสำนักงานสาธารณสุขจังหวัดในเขตสุขภาพที่ 3

### สถานการณ์โรคไข้เลือดออก ปี 2565 จำแนกรายอำเภอ 10 อันดับแรก

สถานการณ์โรคไข้เลือดออก ปี 2565 เมื่อจำแนกรายอำเภอ 10 อันดับแรกในเขตสุขภาพที่ 3 พบว่า อ.สรรพยา (จ.ชัยนาท) มีอัตราป่วยเท่ากับ 64.43 ต่อประชากรแสนคน รองลงมาได้แก่ อ.วชิรбарมี (จ.พิจิตร) มีอัตราป่วยเท่ากับ 31.90 ต่อประชากรแสนคน อ.แม่่วงก์ (จ.นครสวรรค์) มีอัตราป่วยเท่ากับ 28.42 ต่อประชากรแสนคน อ.สามง่าม (จ.พิจิตร) มีอัตราป่วยเท่ากับ 19.06 ต่อประชากรแสนคน อ.ตาคลี (จ.นครสวรรค์) มีอัตราป่วยเท่ากับ 16.96 ต่อประชากรแสนคน อ.ไพศาลี (จ.นครสวรรค์) มีอัตราป่วยเท่ากับ 15.58 ต่อประชากรแสนคน อ.โกสัมพีนคร (จ.กำแพงเพชร) มีอัตราป่วยเท่ากับ 14.17 ต่อประชากรแสนคน อ.ทรายทองวัฒนา (จ.กำแพงเพชร) มีอัตราป่วยเท่ากับ 13.19 ต่อประชากรแสนคน อ.หนองบัว (จ.นครสวรรค์) มีอัตราป่วยเท่ากับ 10.43 ต่อประชากรแสนคน และ อ.มโนรมย์ (จ.ชัยนาท) มีอัตราป่วยเท่ากับ 9.24 ต่อประชากรแสนคน (ตารางที่ 5)

ตารางที่ 5 อัตราป่วยและตายโรคไข้เลือดออกจำแนกรายอำเภอ ในเขตสุขภาพที่ 3 สัปดาห์ที่ 22

ลำดับ	อำเภอ	จังหวัด	ประชากร	จำนวนป่วยสัปดาห์ที่ 22			อัตราต่อประชากรแสนคน		อัตราป่วยตาย	จำนวนป่วยสัปดาห์ย้อนหลัง					
				ป่วยสะสม	ป่วย	ตาย	ป่วย	ตาย		สัปดาห์ที่ 21		สัปดาห์ที่ 20		สัปดาห์ที่ 19	
										สะสม	ป่วย	สะสม	ป่วย	สะสม	ป่วย
1	สรรพยา	ชัยนาท	41,909	27	8	0	64.43	0.00	0.00	19	7	12	0	12	5
2	วชิรбарมี	พิจิตร	31,352	10	0	0	31.90	0.00	0.00	10	2	8	1	7	0
3	แม่่วงก์	นครสวรรค์	42,218	12	5	0	28.42	0.00	0.00	7	2	5	2	3	1
4	สามง่าม	พิจิตร	41,982	8	0	0	19.06	0.00	0.00	8	1	7	0	7	0
5	ตาคลี	นครสวรรค์	94,322	16	3	0	16.96	0.00	0.00	13	3	10	0	10	2
6	ไพศาลี	นครสวรรค์	70,618	11	0	0	15.58	0.00	0.00	11	4	7	1	6	0
7	โกสัมพีนคร	กำแพงเพชร	28,231	4	0	0	14.17	0.00	0.00	4	1	3	0	3	0
8	ทรายทองวัฒนา	กำแพงเพชร	22,750	3	1	0	13.19	0.00	0.00	2	1	1	0	1	0
9	หนองบัว	นครสวรรค์	67,086	7	1	0	10.43	0.00	0.00	6	4	2	0	2	1
10	มโนรมย์	ชัยนาท	32,458	3	0	0	9.24	0.00	0.00	3	0	3	0	3	0

แหล่งข้อมูล : จากรายงาน 506 สำนักงานป้องกันควบคุมโรคที่ 3 นครสวรรค์ ข้อมูล ณ วันที่ 9 มิถุนายน 2565

ข้อมูลประชากร จากสำนักงานสาธารณสุขจังหวัดในเขตสุขภาพที่ 3

## แนวโน้มโรคไข้เลือดออก ปี 2565 ที่น่าสนใจ

สถานการณ์โรคไข้เลือดออก ณ สัปดาห์ที่ 22 พอสรุปสถานการณ์โรคได้ดังนี้

- อำเภอที่มีอัตราป่วยสะสมสูงสุด ได้แก่ อ.สรรพยา (จ.ชัยนาท) อ.แม่वंก (จ.นครสวรรค์) อ.วชิรบำรุง (จ.พิจิตร) อ.เมือง (จ.อุทัยธานี) และ อ.โกสัมพินคร (จ.กำแพงเพชร) (ตารางที่ 6-10)
- พบอำเภอที่มีรายงานผู้ป่วยเพิ่มขึ้นในช่วง 3 – 4 สัปดาห์ติดต่อกัน ได้แก่ อ.สรรพยา (จ.ชัยนาท) อ.แม่वंก และ อ.ตากาลี (จ.นครสวรรค์)

ตารางที่ 6 อัตราป่วยและตายโรคไข้เลือดออก จังหวัดชัยนาท จำแนกรายอำเภอ สัปดาห์ที่ 22

ลำดับ	อำเภอ	ประชากร	สัปดาห์ที่ 22			อัตราต่อชก.แสนคน		อัตราป่วยตาย	จำนวนป่วยสัปดาห์ย้อนหลัง					
			ป่วยสะสม	ป่วย	ตายสะสม	ป่วย	ตาย		สัปดาห์ที่ 21		สัปดาห์ที่ 20		สัปดาห์ที่ 19	
									สะสม	ป่วย	สะสม	ป่วย	สะสม	ป่วย
1	สรรพยา	41,909	27	8	0	64.43	0.00	0.00	19	7	12	0	12	5
2	มโนรมย์	32,458	3	0	0	9.24	0.00	0.00	3	0	3	0	3	0
3	สรรคบุรี	65,211	4	0	0	6.13	0.00	0.00	4	1	3	0	3	0
4	วัดสิงห์	25,493	1	0	0	3.92	0.00	0.00	1	0	1	0	1	0
5	หันคา	55,135	2	0	0	3.63	0.00	0.00	2	0	2	0	2	0
6	เมือง	70,508	2	0	1	2.84	1.42	50.00	2	0	2	0	2	0
7	หนองมะโมง	19,725	0	0	0	0.00	0.00	0.00	0	0	0	0	0	0
8	เนินขาม	17,049	0	0	0	0.00	0.00	0.00	0	0	0	0	0	0
<b>รวม</b>		<b>327,488</b>	<b>39</b>	<b>8</b>	<b>1</b>	<b>11.91</b>	<b>0.31</b>	<b>2.56</b>	<b>31</b>	<b>8</b>	<b>23</b>	<b>0</b>	<b>23</b>	<b>5</b>

แหล่งข้อมูล : จากรายงาน 506 สำนักงานป้องกันควบคุมโรคที่ 3 นครสวรรค์ ข้อมูล ณ วันที่ 9 มิถุนายน 2565

ข้อมูลประชากร จากสำนักงานสาธารณสุขจังหวัดชัยนาท

ตารางที่ 7 อัตราป่วยและตายโรคไข้เลือดออก จังหวัดนครสวรรค์ จำแนกรายอำเภอ สัปดาห์ที่ 22

ลำดับ	อำเภอ	ประชากร	สัปดาห์ที่ 22			อัตราต่อปก.แสนคน		อัตราป่วยตาย	จำนวนป่วยสัปดาห์ย้อนหลัง					
			ป่วยสะสม	ป่วย	ตายสะสม	ป่วย	ตาย		สัปดาห์ที่ 21		สัปดาห์ที่ 20		สัปดาห์ที่ 19	
									สะสม	ป่วย	สะสม	ป่วย	สะสม	ป่วย
1	แม่वंก	42,218	12	5	0	28.42	0.00	0.00	7	2	5	2	3	1
2	ตากลิ	94,322	16	3	0	16.96	0.00	0.00	13	3	10	0	10	2
3	ไพศาล	70,618	11	0	0	15.58	0.00	0.00	11	4	7	1	6	0
4	หนองบัว	67,086	7	1	0	10.43	0.00	0.00	6	4	2	0	2	1
5	ตากฟ้า	34,239	2	0	0	5.84	0.00	0.00	2	0	2	0	2	0
6	ท่าตะโก	67,974	3	0	0	4.41	0.00	0.00	3	0	3	0	3	0
7	ชุมแสง	61,323	2	1	0	3.26	0.00	0.00	1	0	1	0	1	0
8	โกรกพระ	35,584	1	0	0	2.81	0.00	0.00	1	0	1	0	1	0
9	ลาดยาว	79,381	1	0	0	1.26	0.00	0.00	1	0	1	1	0	0
10	บรรพตพิสัย	81,111	1	1	0	1.23	0.00	0.00	0	0	0	0	0	0
11	เมือง	238,081	2	0	0	0.84	0.00	0.00	2	0	2	0	2	0
12	แม่เปิน	21,542	0	0	0	0.00	0.00	0.00	0	0	0	0	0	0
13	ชุมตาบง	17,975	0	0	0	0.00	0.00	0.00	0	0	0	0	0	0
14	พยุหะคีรี	59,572	0	0	0	0.00	0.00	0.00	0	0	0	0	0	0
15	เก้าเลี้ยว	29,325	0	0	0	0.00	0.00	0.00	0	0	0	0	0	0
รวม		1,000,351	58	11	0	5.80	0.00	0.00	47	13	34	4	30	4

แหล่งข้อมูล : จากรายงาน 506 สำนักงานป้องกันควบคุมโรคที่ 3 นครสวรรค์ ข้อมูล ณ วันที่ 9 มิถุนายน 2565

ข้อมูลประชากร จากสำนักงานสาธารณสุขจังหวัดนครสวรรค์

ตารางที่ 8 อัตราป่วยและตายโรคไข้เลือดออก จังหวัดพิจิตร จำแนกรายอำเภอ สัปดาห์ที่ 22

ลำดับ	อำเภอ	ประชากร	สัปดาห์ที่ 22			อัตราต่อปก.แสนคน		อัตราป่วยตาย	จำนวนป่วยสัปดาห์ย้อนหลัง					
			ป่วยสะสม	ป่วย	ตายสะสม	ป่วย	ตาย		สัปดาห์ที่ 21		สัปดาห์ที่ 20		สัปดาห์ที่ 19	
									สะสม	ป่วย	สะสม	ป่วย	สะสม	ป่วย
1	วชิรบำรุง	31,352	10	0	0	31.90	0.00	0.00	10	2	8	1	7	0
2	สามง่าม	41,982	8	0	0	19.06	0.00	0.00	8	1	7	0	7	0
3	เมือง	108,551	7	0	0	6.45	0.00	0.00	7	0	7	1	6	0
4	วังทรายพูน	24,371	1	0	0	4.10	0.00	0.00	1	0	1	0	1	0
5	โพธิ์ประทับช้าง	43,609	1	0	0	2.29	0.00	0.00	1	0	1	0	1	0
6	โพทะเล	59,125	1	0	0	1.69	0.00	0.00	1	0	1	0	1	0
7	ตะพานหิน	66,034	0	0	0	0.00	0.00	0.00	0	0	0	0	0	0
8	ทับคล้อ	42,788	0	0	0	0.00	0.00	0.00	0	0	0	0	0	0
9	บางมูลนาก	44,927	0	0	0	0.00	0.00	0.00	0	0	0	0	0	0
10	บึงนาราง	28,722	0	0	0	0.00	0.00	0.00	0	0	0	0	0	0
11	สากเหล็ก	23,455	0	0	0	0.00	0.00	0.00	0	0	0	0	0	0
12	ดงเจริญ	19,667	0	0	0	0.00	0.00	0.00	0	0	0	0	0	0
รวม		534,583	28	0	0	5.24	0.00	0.00	28	3	25	2	23	0

แหล่งข้อมูล : จากรายงาน 506 สำนักงานป้องกันควบคุมโรคที่ 3 นครสวรรค์ ข้อมูล ณ วันที่ 9 มิถุนายน 2565

ข้อมูลประชากร จากสำนักงานสาธารณสุขจังหวัดพิจิตร

ตารางที่ 9 อัตราป่วยและตายโรคไข้เลือดออก จังหวัดอุทัยธานี จำแนกรายอำเภอ สัปดาห์ที่ 22

ลำดับ	อำเภอ	ประชากร	สัปดาห์ที่ 22			อัตราต่อประชากรแสนคน		อัตราป่วยตาย	จำนวนป่วยสัปดาห์ย้อนหลัง					
			ป่วยสะสม	ป่วย	ตาย	ป่วย	ตาย		สัปดาห์ที่ 21		สัปดาห์ที่ 20		สัปดาห์ที่ 19	
									สะสม	ป่วย	สะสม	ป่วย	สะสม	ป่วย
1	เมือง	50,020	4	0	0	8.00	0.00	0.00	4	0	4	0	4	0
2	สว่างอารมณ์	31,745	1	0	0	3.15	0.00	0.00	1	0	1	0	1	0
3	บ้านไร่	69,167	2	0	0	2.89	0.00	0.00	2	0	2	0	2	0
4	หนองขาหย่าง	16,058	0	0	0	0.00	0.00	0.00	0	0	0	0	0	0
5	ห้วยคต	20,328	0	0	0	0.00	0.00	0.00	0	0	0	0	0	0
6	หนองฉาง	43,604	0	0	0	0.00	0.00	0.00	0	0	0	0	0	0
7	ลานสัก	59,138	0	0	0	0.00	0.00	0.00	0	0	0	0	0	0
8	ทัพทัน	38,558	0	0	0	0.00	0.00	0.00	0	0	0	0	0	0
รวม		328,618	7	0	0	2.13	0.00	0.00	7	0	7	0	7	0

แหล่งข้อมูล : จากรายงาน 506 สำนักงานป้องกันควบคุมโรคที่ 3 นครสวรรค์ ข้อมูล ณ วันที่ 9 มิถุนายน 2565

ข้อมูลประชากร จากสำนักงานสาธารณสุขจังหวัดอุทัยธานี

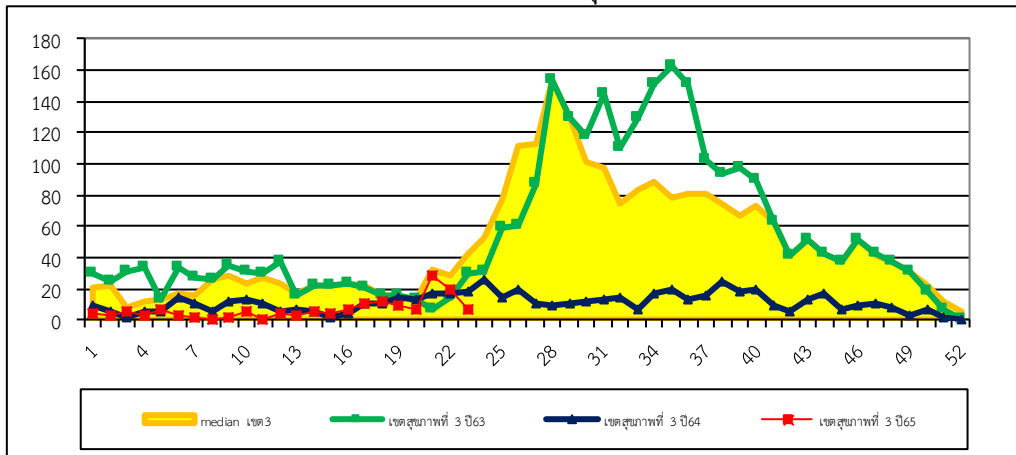
ตารางที่ 10 อัตราป่วยและตายโรคไข้เลือดออก จังหวัดกำแพงเพชร จำแนกรายอำเภอ สัปดาห์ที่ 22

ลำดับ	อำเภอ	ประชากร	สัปดาห์ที่ 22			อัตราต่อประชากรแสนคน		อัตราป่วยตาย	จำนวนป่วยสัปดาห์ย้อนหลัง					
			ป่วยสะสม	ป่วย	ตาย	ป่วย	ตาย		สัปดาห์ที่ 21		สัปดาห์ที่ 20		สัปดาห์ที่ 19	
									สะสม	ป่วย	สะสม	ป่วย	สะสม	ป่วย
1	โกสัมพีนคร	28,231	4	0	0	14.17	0.00	0.00	4	1	3	0	3	0
2	ทรายทองวัฒนา	22,750	3	1	0	13.19	0.00	0.00	2	1	1	0	1	0
3	ไทรงาม	50,403	2	0	0	3.97	0.00	0.00	2	2	0	0	0	0
4	ลานกระบือ	42,849	1	0	0	2.33	0.00	0.00	1	0	1	0	1	0
5	เมือง	209,224	2	0	0	0.96	0.00	0.00	2	0	2	1	1	0
6	พรานกระต่าย	70,439	0	0	0	0.00	0.00	0.00	0	0	0	0	0	0
7	ปางศิลาทอง	30,434	0	0	0	0.00	0.00	0.00	0	0	0	0	0	0
8	คลองลาน	62,468	0	0	0	0.00	0.00	0.00	0	0	0	0	0	0
9	ขามเฒ่า	103,173	0	0	0	0.00	0.00	0.00	0	0	0	0	0	0
10	คลองขลุง	68,848	0	0	0	0.00	0.00	0.00	0	0	0	0	0	0
11	บึงสามัคคี	25,598	0	0	0	0.00	0.00	0.00	0	0	0	0	0	0
รวม		714,417	12	1	0	1.68	0.00	0.00	11	4	7	1	6	0

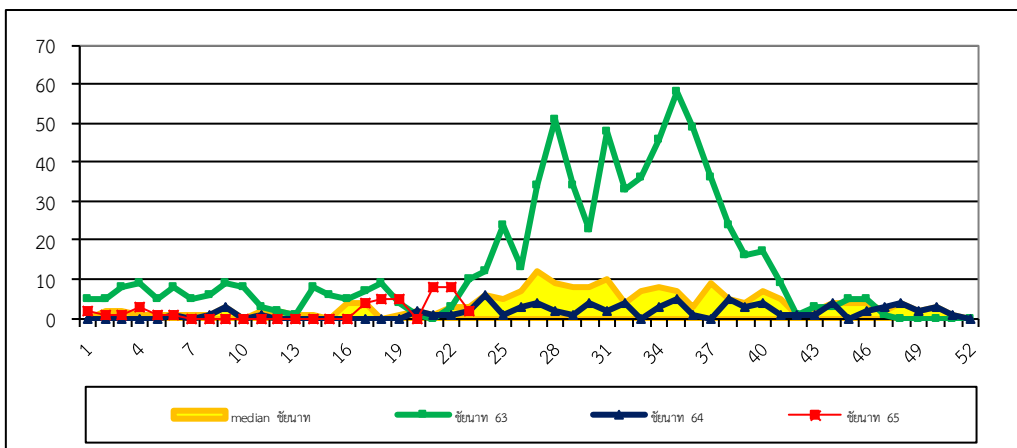
แหล่งข้อมูล : จากรายงาน 506 สำนักงานป้องกันควบคุมโรคที่ 3 นครสวรรค์ ข้อมูล ณ วันที่ 9 มิถุนายน 2565

ข้อมูลประชากร จากสำนักงานสาธารณสุขจังหวัดกำแพงเพชร

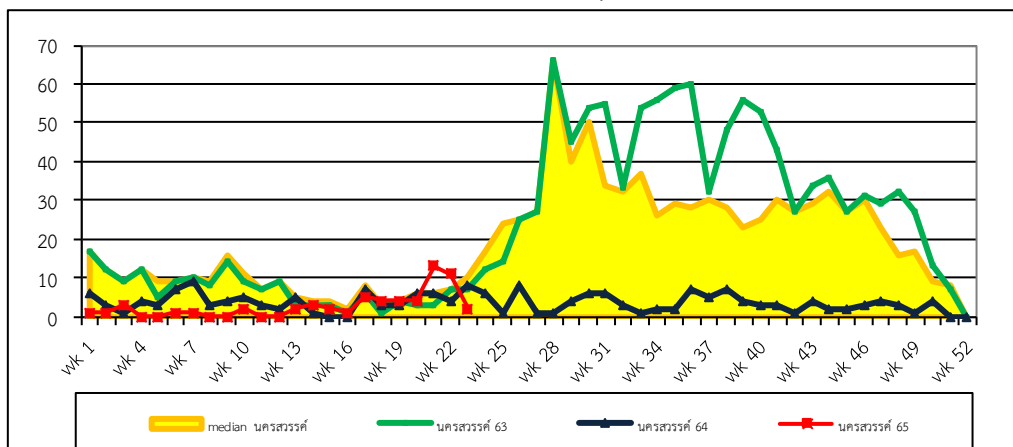
การกระจายการเกิดโรคไข้เลือดออกปี 2565 จำแนกรายสัปดาห์ เปรียบเทียบกับปี 2563-2564 และ ค่ามัธยฐาน 5 ปีย้อนหลัง  
จำแนกรายสัปดาห์ในเขตสุขภาพที่ 3



รูปที่ 1 จำนวนผู้ป่วยโรคไข้เลือดออก จำแนกรายสัปดาห์ ภาพรวมในเขตสุขภาพที่ 3 สัปดาห์ที่ 22  
ที่มา: รายงาน 506 สำนักงานป้องกันควบคุมโรคที่ 3 นครสวรรค์

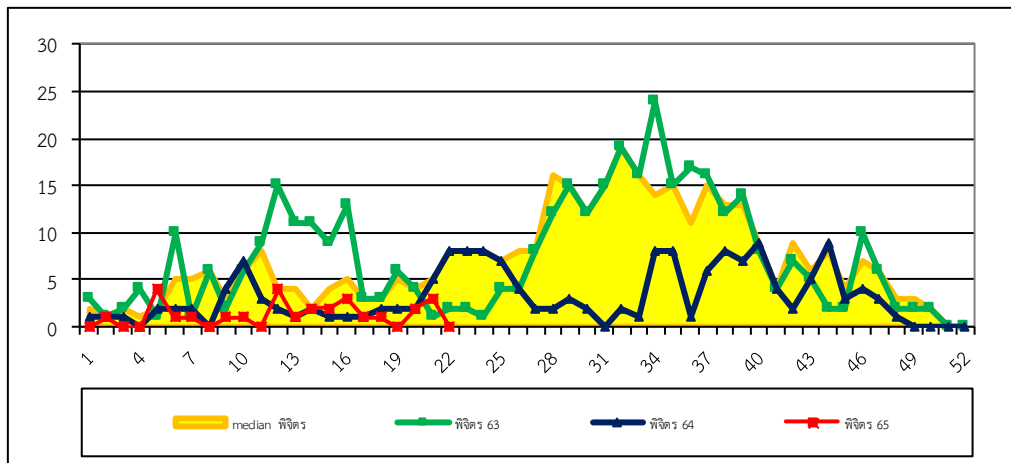


รูปที่ 2 จำนวนผู้ป่วยโรคไข้เลือดออก จำแนกรายสัปดาห์ จังหวัดชัยนาท สัปดาห์ที่ 22  
ที่มา:รายงาน 506 สำนักงานป้องกันควบคุมโรคที่ 3 นครสวรรค์



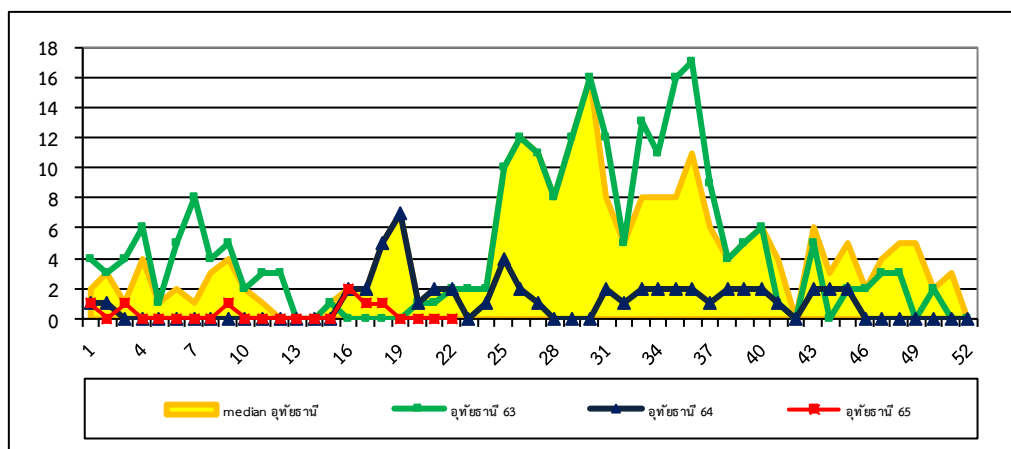
รูปที่ 3 จำนวนผู้ป่วยโรคไข้เลือดออก จำแนกรายสัปดาห์ จังหวัดนครศรีธรรมราช สัปดาห์ที่ 22  
ที่มา:รายงาน 506 สำนักงานป้องกันควบคุมโรคที่ 3 นครสวรรค์





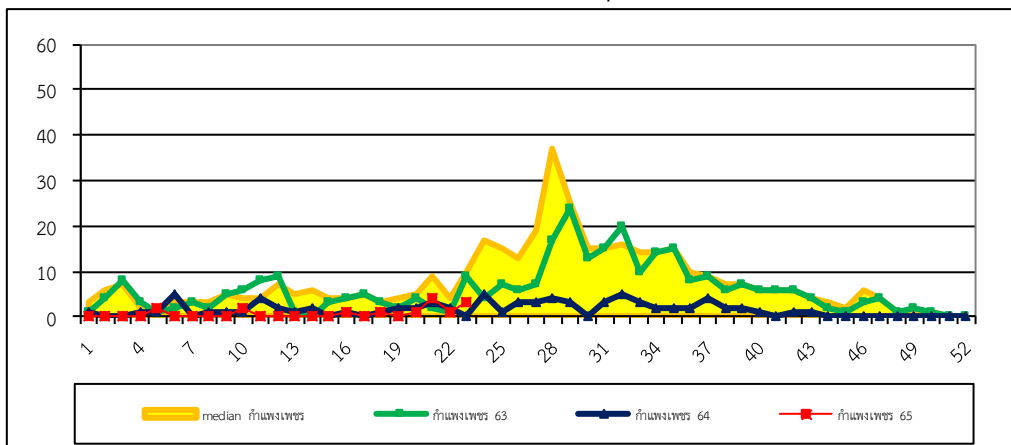
รูปที่ 4 จำนวนผู้ป่วยโรคไข้เลือดออก จำแนกรายสัปดาห์ จังหวัดพิจิตร สัปดาห์ที่ 22

ที่มา: รายงาน 506 สำนักงานป้องกันควบคุมโรคที่ 3 นครสวรรค์



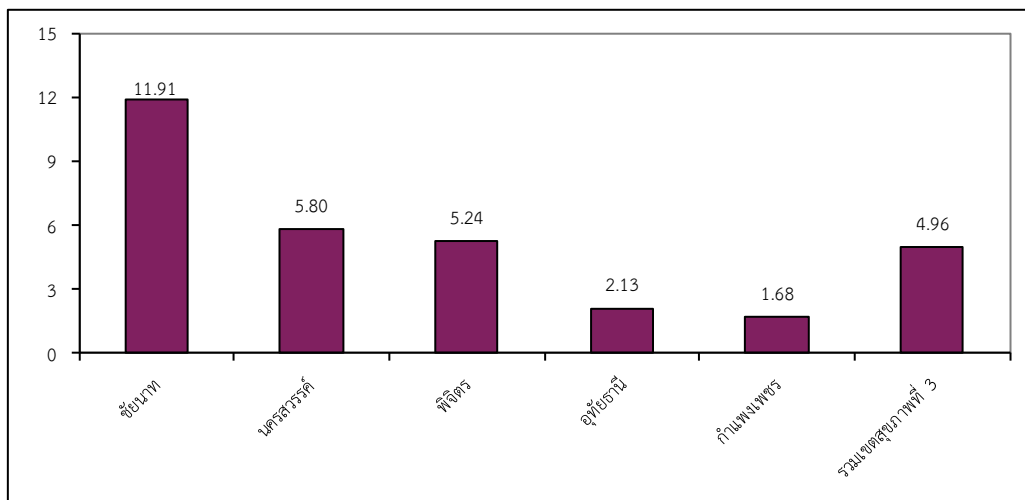
รูปที่ 5 จำนวนผู้ป่วยโรคไข้เลือดออก จำแนกรายสัปดาห์ จังหวัดอุทัยธานี สัปดาห์ที่ 22

ที่มา: รายงาน 506 สำนักงานป้องกันควบคุมโรคที่ 3 นครสวรรค์



รูปที่ 6 จำนวนผู้ป่วยโรคไข้เลือดออก จำแนกรายสัปดาห์ จังหวัดกำแพงเพชร สัปดาห์ที่ 22

ที่มา: รายงาน 506 สำนักงานป้องกันควบคุมโรคที่ 3 นครสวรรค์



รูปที่ 7 อัตราป่วยสะสมโรคไข้เลือดออกต่อประชากรแสนคนรายจังหวัดและเขตสุขภาพที่ 3 ณ สัปดาห์ที่ 22

ที่มา: รายงาน 506 สำนักงานป้องกันควบคุมโรคที่ 3 นครสวรรค์